



Libertad y Orden

MINISTERIO DE EDUCACIÓN NACIONAL
República de Colombia

PERFIL DEL SECTOR EDUCATIVO
DEPARTAMENTO DE ATLÁNTICO
Distrito de Barranquilla y
Municipio Certificado de Soledad

Septiembre, 2004

TABLA DE CONTENIDO

1. COBERTURA.....	2
1.1. Población Total y Población en Edad Escolar.....	2
1.2 Educación Preescolar, Básica y Media.....	2
1.2.1. Matrícula Total.....	2
1.2.2. Matrícula por Niveles.....	4
1.2.4. Tasas de Cobertura Bruta y Neta.....	7
1.2.5. Cobertura Bruta por Niveles	8
1.2.6. Población por Fuera del Sistema y Metas de Cobertura.....	9
1.2.7. Atención a Poblaciones y Proyectos Intersectoriales.....	9
1.2.7.1. Atención a Poblaciones	9
1.3 Educación Superior.....	10
1.3.1. Matrícula por Sector y Nivel.....	10
1.3.2. Oferta Educativa	11
2. CALIDAD	13
2.1 Pruebas SABER de 5° y 9° Grado.....	13
2.2 Pruebas ICFES de Acceso a la Educación Superior.....	18
2.3 Pruebas de Calidad de la Educación Superior - ECAES	29
2.4. Acreditación de Programas y Nivel de Complejidad de las IES.....	29
2.5. Programa Nacional de Bibliotecas Educativas	30
3. EFICIENCIA	31
3.1 Tasas de Eficiencia Interna	31
3.2. Relación Alumno/Docente	31
3.3 Modernización de las Secretarías de Educación.....	32
4. RECURSOS FINANCIEROS.....	33
4.1 Sistema General de Participaciones - SGP.....	33
4.2 Recursos de Ley 21.....	36
4.3 Fondo Nacional de Regalías - FNR.....	36
4.4. Subsidios Escolares.....	37
4.5. Transferencias para Educación Superior	37
4.6. Crédito para Educación Superior - ICETEX.....	37

1. COBERTURA

1.1. Población Total y Población en Edad Escolar.

Para 2004, con base en las proyecciones DANE, Barranquilla y el Municipio Certificado de Soledad representan el 73% de la población del Atlántico.

Mientras en Barranquilla y Soledad prácticamente toda la población es urbana en el resto del Departamento un 23% es rural.

Cuadro No. 1.1
Población Total y en Edad Escolar

ENTE TERRITORIAL	Barranquilla	Soledad	Resto Dpto	Atlántico
Población Total 2004	1.359.700	336.190	625.556	2.321.446
% del Total de Pobl Dpto	59%	14%	27%	100%
Población Urbana	1.356.873	334.135	482.646	2.173.654
% de Población Urbana	100%	99%	77%	94%
Pobl. 5 a 17 años 2004	341.338	93.867	173.998	609.202
% Pob 5 a 17 años	25%	28%	28%	26%
Pobl. 18 a 23 años 2004	151.784	34.383	65.796	251.963
% Pob 18 a 23 años	11%	10%	11%	11%
Pobl. 5 a 17 años 2003	336.655	92.173	171.148	599.976
Pobl. 18 a 23 años 2003	148.725	33.533	64.290	246.548
Incremento Pob 5 a 17	4.683	1.693	2.850	9.226
Incremento Pob 18 a 23	3.059	850	1.506	5.415

Fuente: MEN, con base en proyecciones DANE

La población de 5 a 17 años nos muestra la población objetivo del sistema educativo desde transición hasta el grado 11 y la de 18 a 23 años la población objetivo de la educación superior.

El crecimiento poblacional en edad escolar nos indica el mínimo anual de nuevos cupos a ser generados para mantener el nivel de cobertura. Para el Departamento este crecimiento es de 9.200 niños al año, de los cuales 4.700 pertenecen a Barranquilla, 1.700 a Soledad y 2.800 al resto del Departamento.

Respecto a la población de 18 a 23 años, el crecimiento es aproximadamente de 5.400 jóvenes cada año, indicándonos el potencial a captar en educación superior al año.

1.2 Educación Preescolar, Básica y Media.

1.2.1. Matrícula Total

En el Gráfico 1.1.A., del total del Departamento, resalta el similar crecimiento de la matrícula y de la población en edad escolar, indicando un mantenimiento de la cobertura total. También se aprecia el fuerte crecimiento de la matrícula Oficial muy superior al de la total, significando que la matrícula privada está disminuyendo.

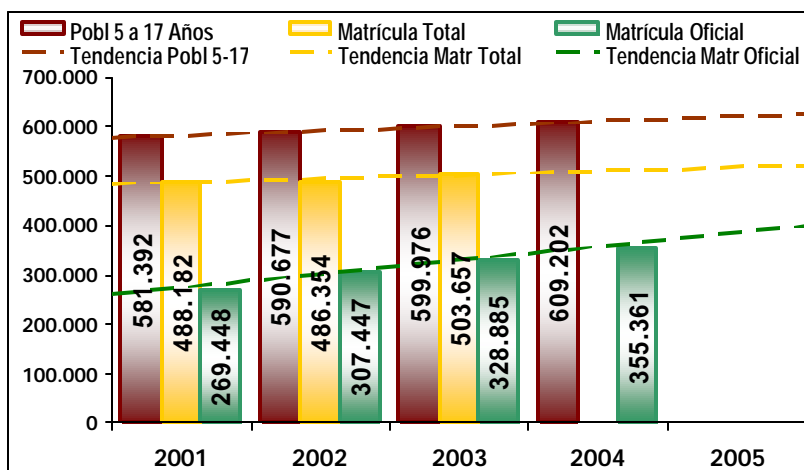


Gráfico No. 1.1.A.
Población en Edad Escolar,
Matrícula Total y Oficial
Evolución 2001 a 2003
Atlántico

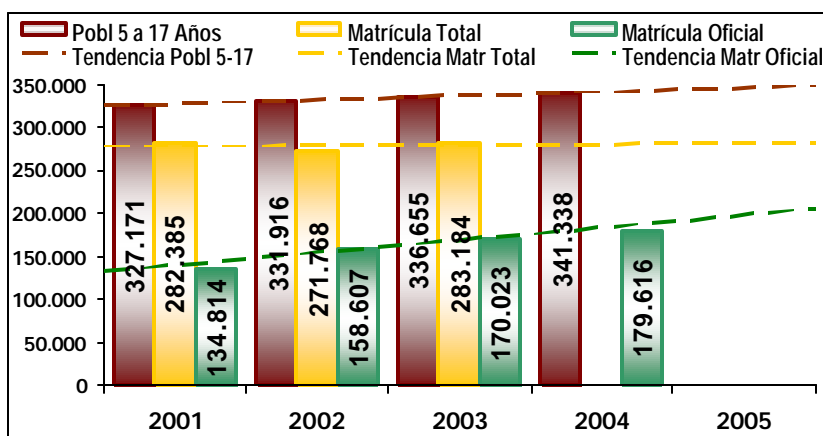
Frente a los cerca de 18.600 niños adicionales en edad escolar en 2003 respecto a 2001, la matrícula ha crecido en 15.500 (17.300 en 2003 y reducción de 1.800 en 2002), indicando que se tienen en 2003 3.100 niños más por fuera del sistema.

Por su parte, la matrícula oficial ha aumentado en el mismo período en 59.400 nuevos niños y jóvenes (38.000 en 2002 y 21.400 en 2003), con lo cual la matrícula privada disminuyó en el bienio en 43.900 estudiantes (39.800 en 2002 y 4.100 en 2003), pasando su participación del 45% al 35%.

El reporte de matrícula oficial de 2004 indica que se incrementó en cerca de 26.500 estudiantes.

Gráfico No. 1.1.B.
Población en Edad Escolar,
Matrícula Total y Oficial
Evolución 2001 a 2003
Barranquilla

El Gráfico 1.1.B., correspondiente a Barranquilla, muestra el enorme crecimiento de la matrícula oficial con disminución de la total, mientras aumenta la población.



Frente a los 9.500 niños adicionales en edad escolar en 2003 respecto a 2001, la matrícula ha crecido en 800 (disminución de 10.600 en 2002 y aumento de 11.400 en 2003), indicando que se cubrió una cantidad de niños inferior al crecimiento poblacional (8.700 más por fuera del sistema).

Por su parte, la matrícula oficial ha aumentado en el mismo período en 35.200 nuevos niños y jóvenes (23.800 en 2002 y 11.400 en 2003), con lo cual la matrícula privada disminuyó en el bienio en 34.400 estudiantes (todos en 2002), pasando su participación del 52% al 40%.

El reporte de matrícula oficial de 2004 indica que se incrementó en cerca de 9.600 estudiantes.

El Gráfico 1.1.C, correspondiente a Soledad, muestra una situación diferente a la del conjunto del Departamento, pues crece más la matrícula total que la poblacional en edad escolar. Sin embargo, también aumenta en mayor proporción la oficial que la total.

Frente a los 3.400 niños adicionales en edad escolar en 2003 respecto a 2001, la matrícula ha crecido 4.800 (3.900 en 2002 y 900 en 2003), indicando que se cubrió una cantidad de niños superior al crecimiento poblacional (1.400 menos por fuera del sistema).

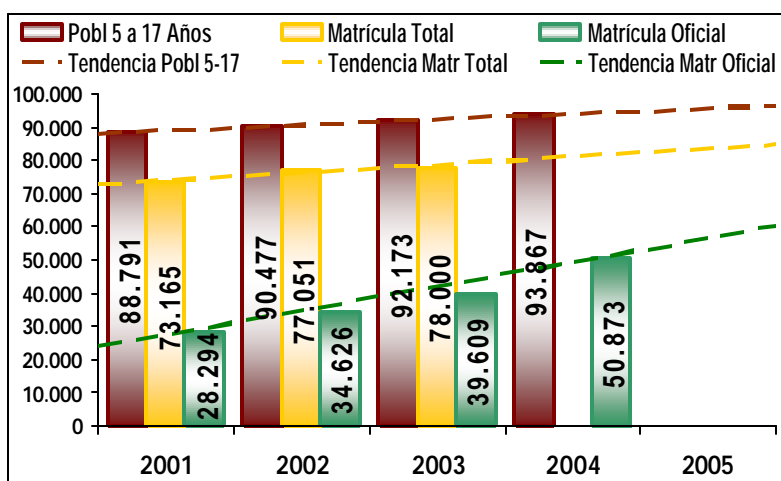


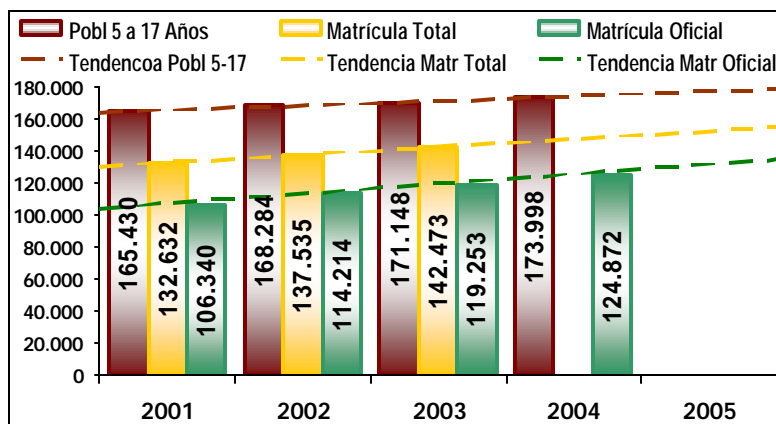
Gráfico No. 1.1.C.
Población en Edad Escolar,
Matrícula Total y Oficial
Evolución 2001 a 2003 Soledad

Por su parte, la matrícula oficial ha aumentado en el mismo período en 11.300 nuevos niños y jóvenes (6.300 en 2002 y 5.000 en 2003), con lo cual la matrícula privada disminuyó en el bienio en 2.300 estudiantes (2.400 en 2002 y recuperación de 100 en 2003), pasando su participación del 61% al 49%.

El reporte de matrícula oficial de 2004 indica que se incrementó en cerca de 11.300 estudiantes.

Gráfico No. 1.1.D.
Población en Edad Escolar,
Matrícula Total y Oficial
Evolución 2001 a 2003 Resto
del Departamento

El Gráfico 1.1.D, correspondiente al resto del Departamento, muestra el mayor crecimiento de la matrícula que de la población objetivo y que prácticamente todo el crecimiento es de matrícula oficial.



Frente a los cerca de 5.700 niños adicionales en edad escolar en 2003 respecto a 2001, la matrícula ha crecido en 9.800 (4.900 en 2002 y 4.900 en 2003), indicando que se cubrió una cantidad de niños superior al crecimiento poblacional (4.100 menos por fuera del sistema).

Por su parte, la matrícula oficial ha aumentado en el mismo período en 12.900 nuevos niños y jóvenes (7.900 en 2002 y 5.000 en 2003), con lo cual la matrícula privada disminuyó en el bienio en 3.100 estudiantes (3.000 en 2002 y 100 en 2003), pasando su participación del 20% al 16%.

El reporte de matrícula oficial de 2004 indica que se incrementó en cerca de 5.600 estudiantes.

1.2.2. Matrícula por Niveles

Del cuadro 1.2 se desprenden las siguientes conclusiones:

- El número de niños que ingresa al grado de transición es bajo, pues debe ser aproximadamente una quinta parte de los de básica primaria (5 grados). Esto significa que a este grado accede el 82% de los que realizan la primaria en Atlántico, un 78% en Barranquilla, un 84% en Soledad y un 89% en el resto del Departamento.

Cuadro No. 1.2 - Matrícula 2003 por niveles

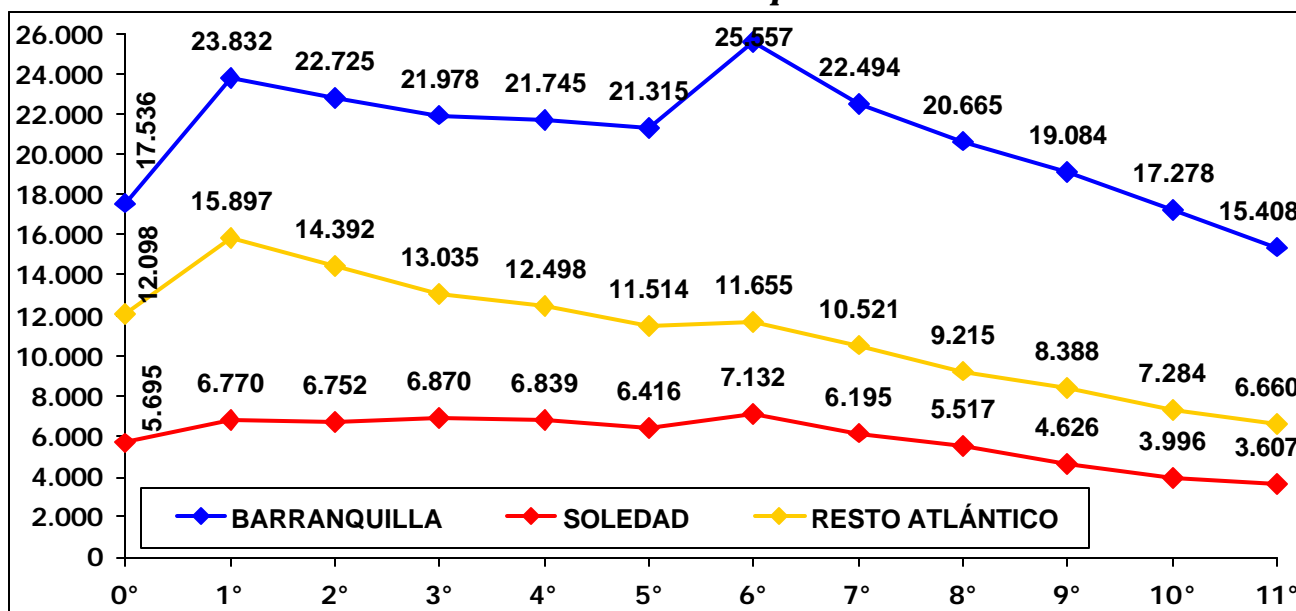
NIVELES EDUCATIVOS	Barranquilla		Soledad		Resto Dpto		Atlántico	
	TOTAL	OFICIAL	TOTAL	OFICIAL	TOTAL	OFICIAL	TOTAL	OFICIAL
PREJARDÍN Y JARDÍN	22.501	8.804	6.632	661	7.778	4.311	36.911	13.776
TRANSICIÓN	17.536	10.602	5.695	2.419	12.098	10.106	35.329	23.127
BÁSICA PRIMARIA	113.011	72.001	33.735	16.244	67.614	57.830	214.360	146.075
BÁSICA SECUNDARIA	92.792	58.251	23.965	14.803	40.514	34.913	157.270	107.967
MEDIA	37.344	20.365	7.974	5.482	14.469	12.093	59.787	37.940
TOTAL	283.184	170.023	78.000	39.609	142.473	119.253	503.657	328.885

Fuente: MEN, Resolución 166.

- La básica secundaria (4 grados) debería ser cerca de un 80% de la básica primaria si no existiera deserción; lo cual nos indica que el 92% en Atlántico accede a la básica secundaria, siendo 103% en Barranquilla, 89% en Soledad y 75% en el resto del Departamento.
- En la educación Media debería estar un 50% de la básica secundaria, siendo el 76% de los jóvenes que cursan la secundaria los que alcanzan este nivel en el Departamento, para Barranquilla el 80%, para Soledad el 67% y para el resto de Atlántico el 71% de los de la básica secundaria.

1.2.3. Matrícula por Grado, Sector y Zona

Gráfico N° 1.2 -Matrícula por Grados



Fuente: MEN, Resolución 166. - No incluye matrícula de prejardín y jardín ni de adultos.


El comportamiento por grados de la gráfica nos muestra: El faltante de cobertura en transición en los tres entes territoriales, más pronunciado en Barranquilla y resto del Departamento; Una disminución promedio anual de matrícula en cada grado de primaria del 3% en Barranquilla, 1% en Soledad y 8% en el resto del Departamento; Una disminución promedio anual de matrícula en cada grado de 6° a 11° del 12% en Barranquilla, 16% en Soledad y 13% en el resto del Departamento.

Barranquilla y Soledad muestran la necesidad de evitar la fuerte deserción a partir de 6°. El resto del Departamento, además del mismo problema en secundaria y media, requiere contener la alta deserción en primaria.

En Barranquilla el 7% de los que ingresan al sistema no termina la primaria, el 12% no termina la secundaria y el 25% no logra culminar la media.

En Soledad el 1% de los que ingresan al sistema no termina la primaria, el 24% no termina la secundaria y el 37% no logra culminar la media.

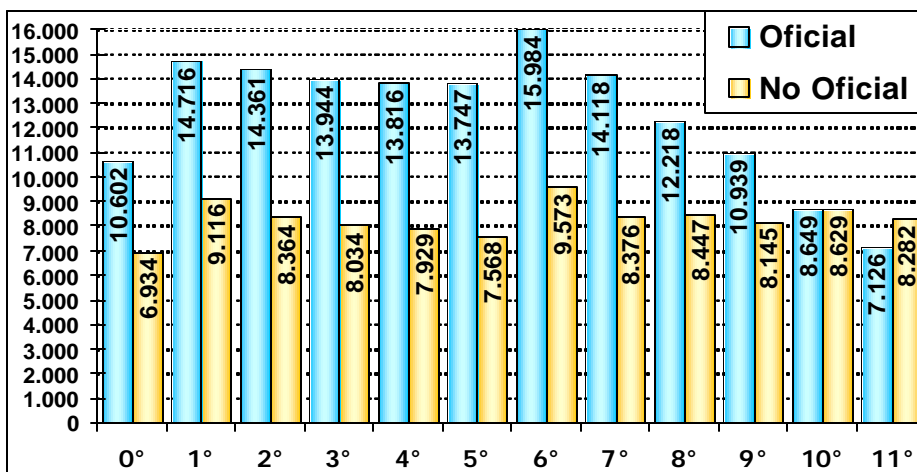
En el resto del Departamento el 24% de los que ingresan al sistema no termina la primaria, el 39% no termina la secundaria y el 48% no logra culminar la media.

Gráfico N° 1.3.A 
Matrícula por Sector
Barranquilla

Fuente: MEN, Resolución 166.
No incluye matrícula de prejardín y jardín ni de adultos.

El sector oficial representa el 60% de la matrícula.

La retención en el sector privado es alta, siendo el problema en la secundaria y media del oficial.



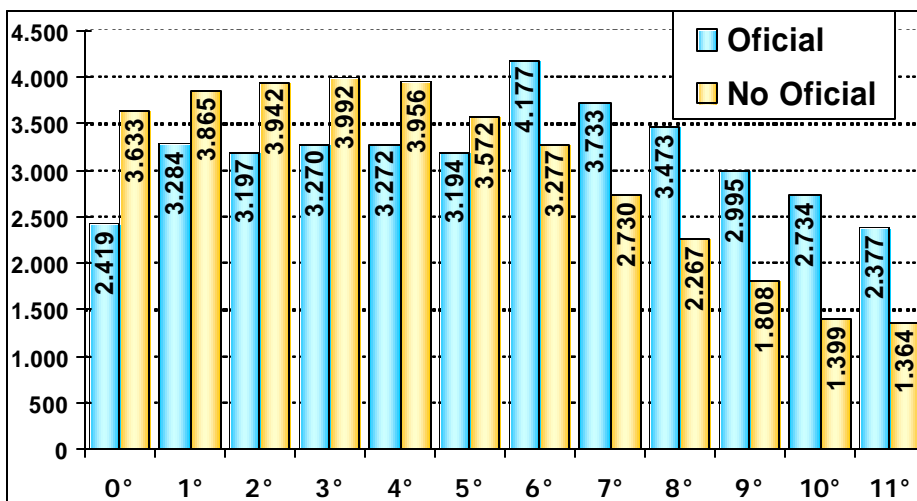
El sector privado representa 38% de la matrícula de 1° de primaria y 54% del grado 11° de la media.

Gráfico N° 1.3.B 
Matrícula por Sector
Soledad

Fuente: MEN, Resolución 166.
No incluye matrícula de prejardín y jardín ni de adultos.

El sector oficial representa el 51% de la matrícula.

En ambos sectores es buena la retención en primaria y alta la deserción en secundaria y media.



Al contrario de Barranquilla, el sector privado representa el 54% de la matrícula de 1° de primaria y el 36% del grado 11° de la media.

Gráfico N° 1.3.C
Matrícula por Sector
Resto del Departamento

Fuente: MEN, Resolución 166.
No incluye matrícula de prejardín y jardín ni de adultos.

El sector oficial representa el 84% de la matrícula.

El problema de baja retención en todos los niveles es ante todo del sector oficial, aunque el privado muestra deserción al inicio de secundaria y media.

El sector privado representa el 13% de la matrícula de 1° de primaria y el 17% del grado 11° de la media.

En Barranquilla y Soledad el 100% de la matrícula es urbana.

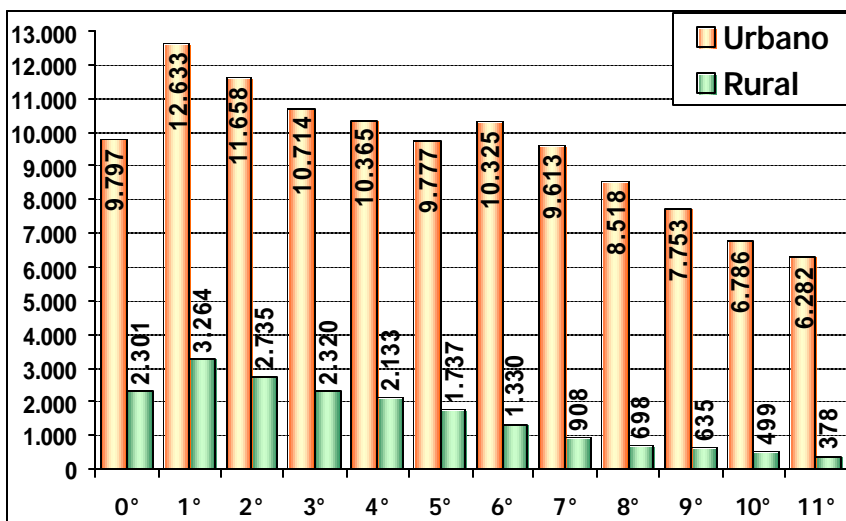
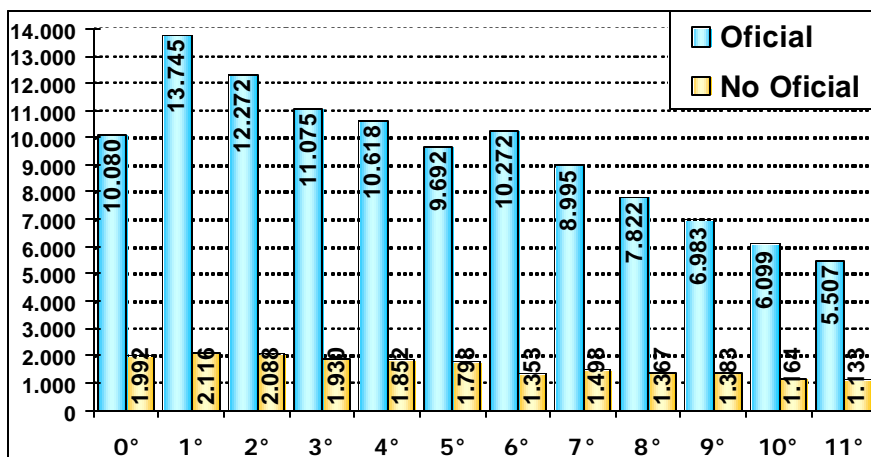


Gráfico N° 1.4
Matrícula por Zona
Resto del Departamento

Fuente: MEN, Resolución 166.
No incluye matrícula de prejardín y jardín ni de adultos.

La matrícula de la zona urbana representa el 86% del total.

La participación de la matrícula rural disminuye de manera importante al avanzar los grados. En 1° la matrícula rural representa el 21%, en 6° el 11% y en 11° el 6%.

Es claro que en porcentaje la mayor parte de la deserción corresponde a la zona rural, pero en número, en cantidad de alumnos, es muy superior la de la zona urbana. El aumento de matrícula urbana junto a la disminución de la rural en 6° indica un pequeño desplazamiento de zona rural a urbana a adelantar estudios de secundaria.

1.2.4. Tasas de Cobertura Bruta y Neta

El cuadro 1.3 nos muestra que la cobertura bruta en el Departamento e incluso en todos sus entes territoriales certificados, está por debajo de la del País.

Coherente con el comportamiento de matrícula antes visto, Atlántico mejoró su cobertura en 2003, después de retroceder en 2002, con lo cual su avance en cobertura bruta es apenas del 0,3% para el bienio (-1,5% en 2002 y +1,8% en 2003).

Cuadro No. 1.3
Tasas de cobertura por ente territorial, 2001 - 2003

DEPARTAMENTO / MUNICIPIO	COBERTURA BRUTA			COBERTURA NETA		
	2001	2002	2003	2001	2002	2003
COLOMBIA	81%	82%	83%	76%	79%	N.D.
ATLÁNTICO	77,5%	76,0%	77,8%	74,2%	72,8%	N.D.
BARRANQUILLA	79,4%	75,6%	77,4%	76,1%	72,5%	N.D.
SOLEDAD	74,7%	77,1%	77,4%	72,6%	74,9%	N.D.
RESTO DPTO	75,2%	76,3%	78,7%	71,3%	72,3%	N.D.

Fuente: MEN, Oficina de Planeación. - N.D.: No disponible a la fecha

Barranquilla disminuyó considerablemente su cobertura bruta en 2002, recuperándose parcialmente en 2003, con lo cual su retroceso en cobertura bruta es del 2% para el bienio (-3,8% en 2002 y +1,8% en 2003).

Soledad avanzó de manera importante en su cobertura bruta en 2002 y ligeramente 2003, con lo cual su progreso en cobertura bruta es del 2,7% para el bienio (2,4% en 2002 y 0,3% en 2003).

El resto del Departamento aumentó su cobertura bruta en 3,5% durante el bienio (1,1% en 2002 y 2,4% en 2003).

1.2.5. Cobertura Bruta por Niveles

En el Cuadro No 1.4 se indica la evolución de coberturas brutas por niveles entre el 2001 y el 2003.

Cuadro No. 1.4
Tasas de cobertura bruta por niveles, 2001 - 2003

	ATLÁNTICO			BARRANQUILLA			SOLEDAD			RESTO DPTO		
	2001	2002	2003	2001	2002	2003	2001	2002	2003	2001	2002	2003
PREESCOLAR (5 a 6 años)	32%	33%	36%	32%	30%	33%	32%	35%	37%	32%	36%	43%
BÁSICA PRIMARIA (7 a 11 años)	94%	92%	90%	94%	89%	86%	91%	91%	90%	97%	97%	99%
BÁSICA SECUND(12 a 15 años)	85%	84%	88%	90%	86%	91%	83%	89%	89%	76%	77%	79%
MEDIA (16 a 17 años)	69%	68%	70%	73%	71%	75%	61%	63%	65%	65%	63%	63%
TOTAL (5 a 17 años)	77%	76%	78%	79%	76%	77%	75%	77%	77%	75%	76%	79%

Fuente: MEN, Oficina de Planeación.

Considerando que en preescolar se comparan dos años de vida con un único grado (transición), 50% equivale a cobertura total, se puede decir que Atlántico realmente tiene cobertura del 72% en este grado, siendo 66% para Barranquilla, 74% para Soledad y 86% para el resto del Departamento.

En Barranquilla se presenta una disminución de la cobertura en primaria, fenómeno extraño que se puede deber a dos factores, disminución de población infantil, desplazamiento de matrícula a otro territorio (otro municipio del País o fuera del País) o problemas con el reporte de información, especialmente privada. También se aprecia el leve mejoramiento de los niveles de cobertura en básica secundaria y media en 2003, después del retroceso de 2002.

En Soledad se aprecia el retroceso en el bienio de su cobertura de primaria en 1%, el muy importante avance de secundaria con un 6% y el significativo del 4% en la media.

En el resto del Departamento, se aprecia progreso del 2% en cobertura de primaria y 3% en secundaria, mas sin embargo muestra retroceso del 2% en la media.

1.2.6. Población por Fuera del Sistema y Metas de Cobertura

Con los datos oficiales de población del DANE y la matrícula reportada por los tres entes territoriales, tendríamos que la población por fuera del sistema para el total departamental asciende a 133.200 niños, de los cuales 76.000 corresponden a Barranquilla, 20.800 a Soledad y 36.400 al resto del Departamento.

1.2.7. Atención a Poblaciones y Proyectos Intersectoriales

1.2.7.1. Atención a Poblaciones

- **Etnoeducación**

La población indígena del Departamento era de 449 personas en 2000, equivalente a menos del 1% de la población indígena del país (785.300). La población escolarizada, de acuerdo con los grupos étnicos se distribuía en el grupo de los Tubará (1) y el Wayuu (276).

- **Población con Necesidades Educativas Especiales**

La Secretaría de Educación, las Escuelas Normales Superiores de Baranoa, Barranquilla, Manatí, Sabanalarga y Sabanagrande, representantes de las Unidades de Atención Integral y las Aulas de Apoyo, participaron en los encuentros regionales para conocer el estado de la prestación del servicio, brindar orientaciones acerca de la formación de los nuevos docentes y socializar la Resolución del MEN No. 2565 de 2003, por la cual se establecen parámetros y criterios para la prestación del servicio educativo a la población con necesidades educativas especiales.

- **Población Desplazada y Desvinculada**

En el registro de población desplazada por la violencia, según la Red de Solidaridad de la Presidencia, se registraban 10.275 hogares desplazados en el departamento del Atlántico a enero de 2003. Por este fenómeno se reportaban 46.305 personas, de las cuales 16.897 eran menores de 18 años.

En 2003 se realizaron las siguientes acciones: (i) Programa Aceleración del Aprendizaje, para 12 grupos, distribuidos así: Barranquilla (6), Malambo (2) y Soledad (4). Este programa beneficio a 12 docentes y 300 alumnos. (ii) Programa de Educación Básica para jóvenes y adultos desplazados – Metodología CAFAM, dirigido a 9 grupos, que se distribuyeron entre: Barranquilla (4), Malambo (3) y Soledad (2). Se beneficiaron 9 docentes y 252 jóvenes y adultos. (iii) Dos talleres en la propuesta pedagógica “Escuela y Desplazamiento dirigido a docentes”. Se beneficiaron directamente 60 docentes y 2100 alumnos indirectamente.

En 2004 se adelantan las siguientes acciones:

- Aceleración del Aprendizaje: **26** grupos, **650** alumnos beneficiados y **26** docentes capacitados.
- Programa de Educación Básica – Metodología CAFAM: **26** nuevos grupos, **496** alumnos beneficiados, **26** docentes capacitados.
- Adjudicación de **500** subsidios MEN-ICETEX: **150** en Malambo y **350** en **Soledad**.

	2.003	2.004
Barranquilla	1.778	5.263
Soledad	4.701	4.701
Resto del Departamento	5.906	2.421
Totales	12.385	12.385

Cuadro No. 1.5
Población Desplazada y Discapacitada
atendida con Fondo Nacional de Regalías.
2003 - 2004

Con recursos del Fondo Nacional de Regalías se viene atendiendo población desplazada según se muestra en el cuadro.

• **Alfabetización**

La tasa de analfabetismo¹ en el Atlántico en 2001 fue de 5,5%, inferior al promedio nacional (7,5%). La tasa de analfabetismo para mujeres fue de 5,4% y de 5,6% para los hombres. La evolución de la tasa de analfabetismo entre 1985 y 2001 en el Departamento indica un avance desigual entre los sectores urbano y rural. Mientras en el sector urbano la tasa de analfabetismo se redujo en 41%, en el sector rural disminuyó 15%. La reducción de las tasas de analfabetismo fue muy equilibrada en el caso de hombres y mujeres, pues se redujo entre 1993 y 2001 en un 11% en ambos casos.

Cuadro No. 1.6 - Tasa de Analfabetismo para 15 o más Años por Sexo y Zona

	1985	1993	1998	1999	2000	2001
NACIONAL						
TOTAL	13,5	9,9	8,7	8,3	8,1	7,5
Cabecera	8,4	5,7	4,8	4,8	4,8	4,5
Resto	26,1	20,3	19,7	18,2	17,5	16,1
Hombres	13,0	9,9	8,8	8,1	8,0	7,5
Mujeres	14,0	9,8	8,5	8,5	8,1	7,5
ATLÁNTICO						
TOTAL	8,6	6,2	5,3	5,7	5,7	5,5
Cabecera	7,8	5,4	4,8	5,0	4,9	4,6
Resto	24,6	19,1	13,2	17,3	18,1	21,0
Hombres		6,3	5,0	5,4	5,8	5,6
Mujeres		6,1	5,6	6,0	5,5	5,4

FUENTE: DNP-UDS - Misión Social, con base en censos 85-93. DANE / EH nacionales.

1.3 Educación Superior

1.3.1. Matrícula por Sector y Nivel

Frente a la población 2003 de 18 a 23 años en el Departamento de Atlántico (246.548), para el segundo semestre de 2003 la matrícula total fue: Pregrado en Instituciones de Educación Superior (IES) 62.233, Posgrado en IES 2.574 y Formación SENA 1.834, para un total de 66.641 jóvenes en formación superior, que representa un 27% de cobertura bruta (27% sin SENA).

El Gráfico N° 1.5.1 muestra reducción de matrícula para 2003 del 2,6%, aumento del 2,8% en el sector oficial y disminución del 3,7% en el privado. La matrícula Oficial en 2003 representó el 18% de la matrícula total.

En el Gráfico N° 1.5.2 se aprecia la disminución en pregrado del 2% y del 16% en posgrado. La matrícula de posgrado representa el 4% de la matrícula total.

¹ La tasa de analfabetismo se estimó con el número de personas mayores de 15 años que manifiestan no saber leer ni escribir, en relación con la población total del mismo grupo de edad.

Gráfico No. 1.5.1
Matrícula de Pregrado en IEs 2002-2003
Por Sector

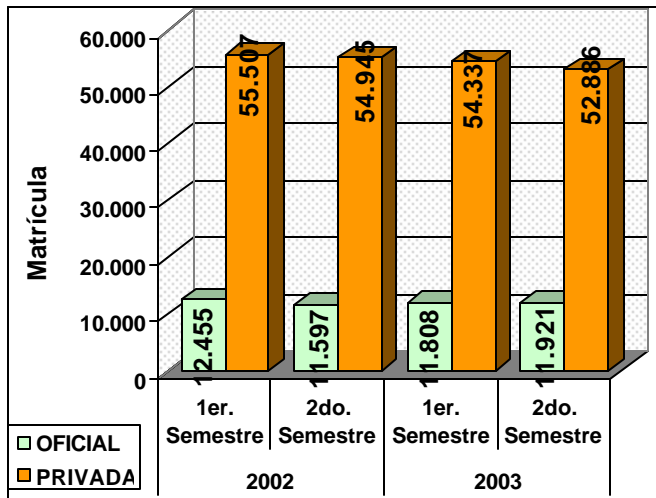
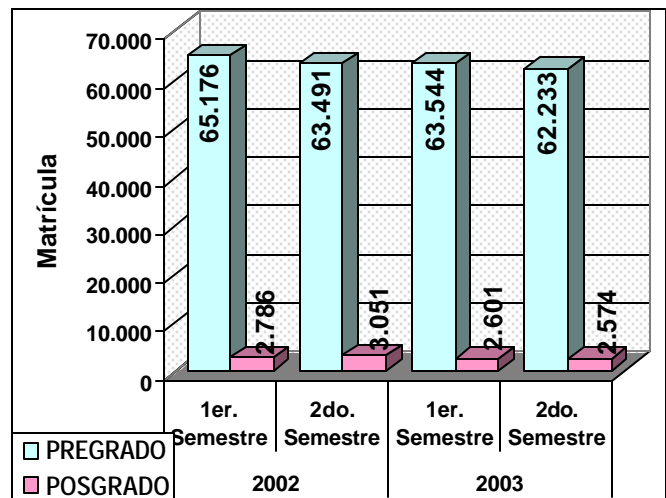


Gráfico No. 1.5.2
Matrícula de Pregrado en IEs 2002-2003
Por Nivel



FUENTE: ICFES – Estadísticas de Educación - Viceministerio de Educación Superior - Sub-dirección de Análisis

En el primer semestre de 2004 la matrícula total del Atlántico aumentó en 2.029 estudiantes respecto a la del 2° semestre de 2003, de los cuales 1.779 son matrícula oficial.

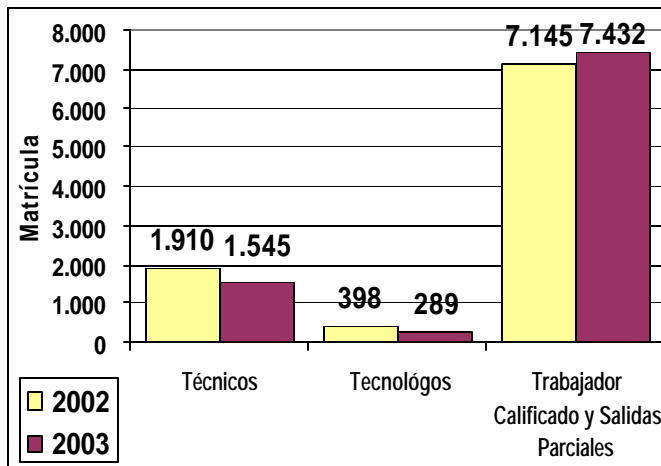


Gráfico No. 1.6 - Matrícula SENA 2002 y 2003 por Modalidad

En Atlántico existen 5 centros regionales del SENA. En estos se redujo la matrícula un 2% en 2003 respecto a 2002 como se aprecia en el Gráfico. La matrícula de técnicos y tecnólogos, cayó un 21%.

Con los 7.432 jóvenes en formación de trabajo calificado y salidas parciales, más los 66.641 mencionados en formación superior, en Atlántico se tienen 74.073 personas en formación laboral.

1.3.2. Oferta Educativa

Cuadro No. 1.9
Oferta de Programas por Nivel y Metodología

La oferta educativa en Atlántico, realizada a través de 31 Instituciones, incluye 312 programas (ver Cuadro N° 1.9), 223 de ellos de pregrado y 89 de posgrado.

En 2003 tienen un programa de pregrado por cada 279 alumnos y uno de posgrado por cada 29.

PREGRADO	
UNIVERSITARIOS	156
TECNOLÓGICOS	39
TÉCNICOS PROFESIONALES	28
TOTAL	223
POSGRADO	
ESPACIALIZACION	84
MAESTRIA	5
DOCTORADO	0
TOTAL	89
METODOLOGIA	
PRESENCIALES	269
SEMIPRESENCIAL	43
A DISTANCIA	0
TOTAL	312

Cuadro No. 1.10 - Instituciones Educativas y su Participación en la Matrícula

INSTITUCIÓN	2002 1	2002 2	2003 1	2003 2	2004 1
Universidad del Atlántico	10.963	9.755	9.943	9.943	11.402
Corp. Educativa Mayor del Desarrollo Simón Bolívar	11.394	10.862	10.758	9.806	9.981
Universidad Autónoma del Caribe	10.387	9.688	9.721	9.278	9.588
Fundación Universidad del Norte	8.410	8.397	8.778	8.858	9.478
Corporación Universitaria de la Costa -Cuc-	6.018	5.849	5.626	5.286	5.147
Universidad Metropolitana	4.585	4.743	5.041	5.164	5.188
Corporación Instituto de Artes y Ciencias	3.308	4.361	2.684	2.801	2.543
Universidad Libre	4.257	4.038	4.420	4.296	4.401
Fundación Universitaria San Martín	2.512	2.512	2.512	2.512	2.010
Corporación Politécnico de la Costa Atlántica	1.725	1.684	1.641	1.474	1.424
Corporación Educativa del Litoral	1.607	1.346	1.513	1.686	1.451
Inst. Tecn. de Soledad Atlántico	622	748	986	1.056	1.278
Escuela Naval de Suboficiales "Arc" Barranquilla	300	532	289	268	279
Corp. Técnica Profesional de Educación y Salud -Corsalud-	436	468	547	407	511
Fundación Tecnológica "Antonio de Arévalo"	391	391	n.d	107	321
Corp Universitaria de Ciencias Aplicadas y Ambientales -Udca-	119	248	271	271	153
Universidad de Pamplona	101	101	23	25	16
Corporación Universitaria Empresarial de Salamanca	145	71	178	193	227
Universidad Antonio Nariño	0	60	81	108	90
Universidad Externado de Colombia	0	53	53	53	0
Fundación Universitaria del Área Andina	51	46	69	46	48
Universidad Incca de Colombia	76	45	57	74	57
Universidad Autónoma de Bucaramanga -Unab-	39	36	72	36	36
Universidad Católica de Manizales	24	24	24	24	0
Universidad Pontificia Bolivariana	23	23	0	23	0
Universidad de Antioquia	16	16	16	16	0
Escuela de Ingenieros Militares	11	11	11	0	0
Corporación Universitaria Reformada -Cur-	0	0	25	30	54
Corporación Universitaria Rafael Núñez	0	0	266	353	427
Escuela Superior de Administración Pública -Esap-	0	0	134	169	65
Universidad Abierta y A Distancia - Unad	442	434	516	589	661
TOTAL	67.962	66.542	66.255	64.952	66.836

26 Instituciones de educación superior, además del SENA, se encargan de la oferta educativa en la región en 2004.

La Universidad del Atlántico representa el 17% de la matrícula de educación superior del Departamento. Presentó incremento de matrícula del 15% en 2004 respecto a 2003

Le siguen en nivel de matrícula la Corporación Educativa Mayor del Desarrollo Simón Bolívar, la Universidad Autónoma del Caribe y la Fundación Universitaria del Norte, con 14 a 15% de participación cada una y aumentos de matrícula entre el 2% y el 7%.

Cuadro No. 1.11 - Municipios con Programas de Educación Superior y su Matrícula

En 2004 se cuenta con estudiantes de educación superior en 2 municipios de Atlántico además del Distrito.

MUNICIPIO	2002 1	2002 2	2003 1	2003 2	2004 1
Barranquilla	64.828	63.222	62.542	61.107	63.436
Puerto Colombia	2.512	2.572	2.617	2.644	2.122
Soledad	622	748	986	1.056	1.278
TOTAL	67.962	66.542	66.145	64.807	66.836

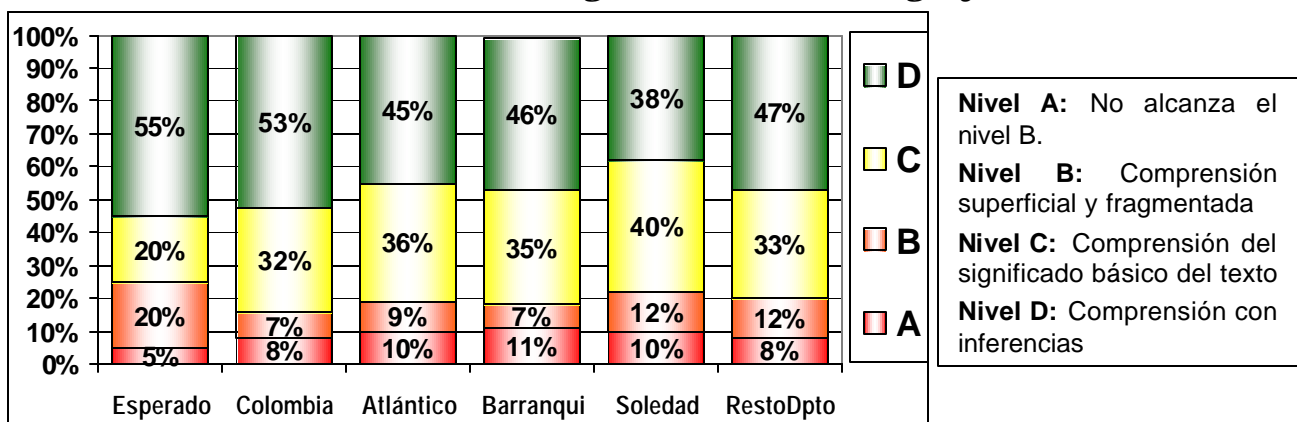
El 95% de la matrícula se concentra en Barranquilla, donde para 2003 se incrementó 1,4%.

2. CALIDAD

2.1 Pruebas SABER de 5° y 9° Grado.

Las pruebas censales SABER, realizadas en 2002 y 2003, permiten apreciar el nivel alcanzado por los estudiantes de 5° y 9° en el logro de competencias en Lenguaje, Matemáticas, Ciencias Naturales y Ciudadanas.

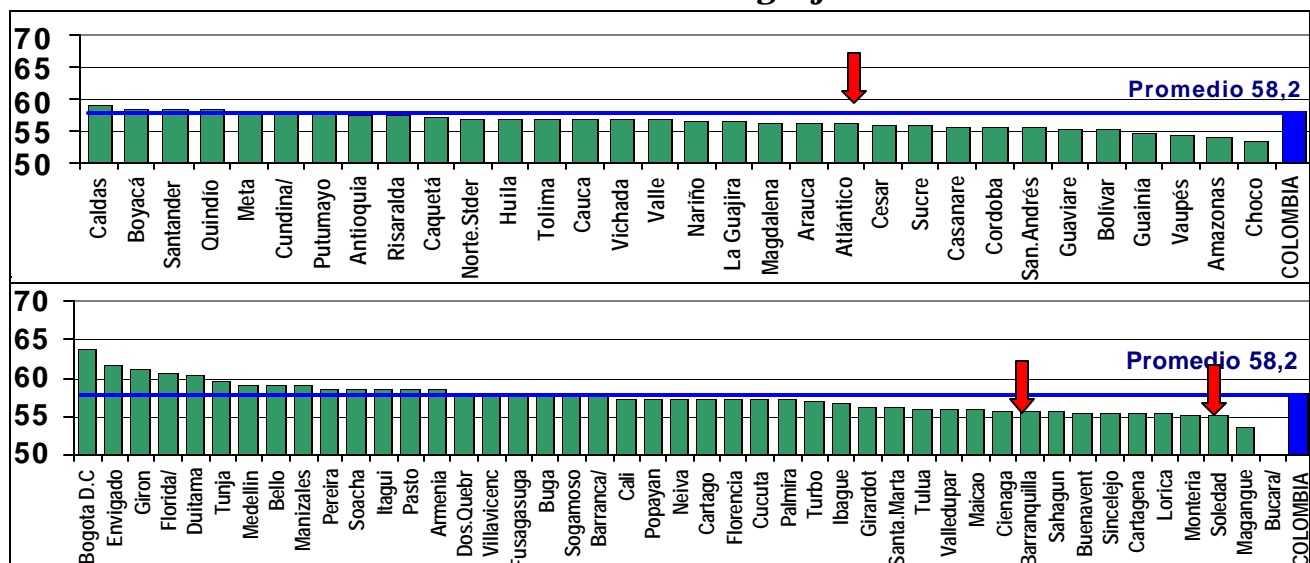
Gráfico 2.1 - Niveles de Logro Alcanzados - Lenguaje Grado 5°



Atlántico, en Lenguaje de 5°, muestra resultados muy inferiores al promedio nacional, pues un 8% menos de los niños alcanza el nivel D y el doble de sus estudiantes queda en el A..

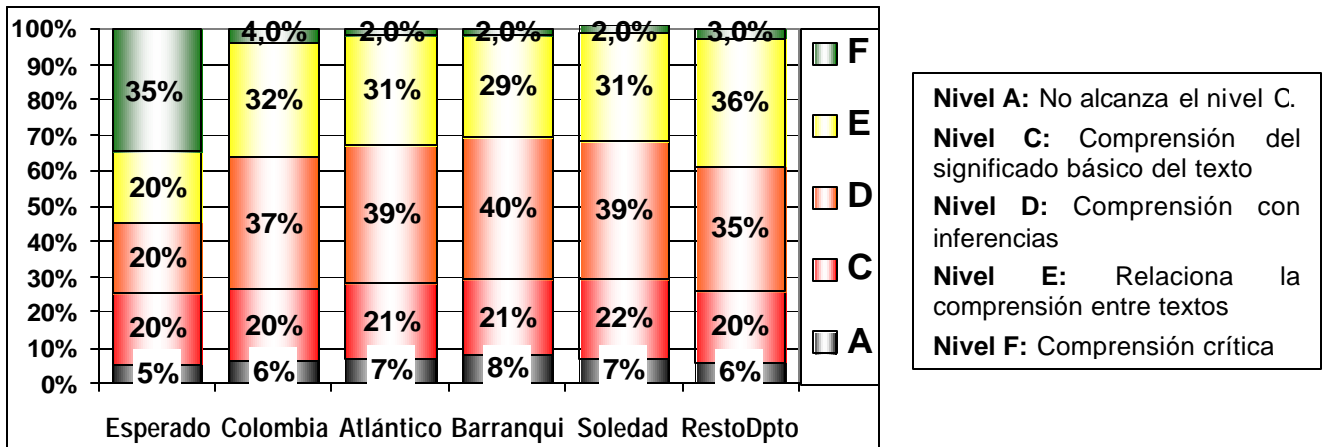
Barranquilla y el resto del Departamento muestran un resultado similar al Total del Departamento. Soledad presenta la situación más preocupante de calidad, con 15% menos que alcanza el nivel D.

Gráfico 2.2 - Promedios Lenguaje Grado 5°



En lenguaje de 5°, Atlántico ocupó el 21er lugar entre los 32 departamentos (sin incluir los distritos y municipios certificados), 2 puntos por debajo del promedio nacional. Barranquilla ocupó el 37° entre los 46 distritos y municipios certificados, 2,4 puntos por debajo del promedio nacional. Soledad ocupó el 44° entre los 46 distritos y municipios certificados, 3,1 puntos por debajo del promedio nacional.

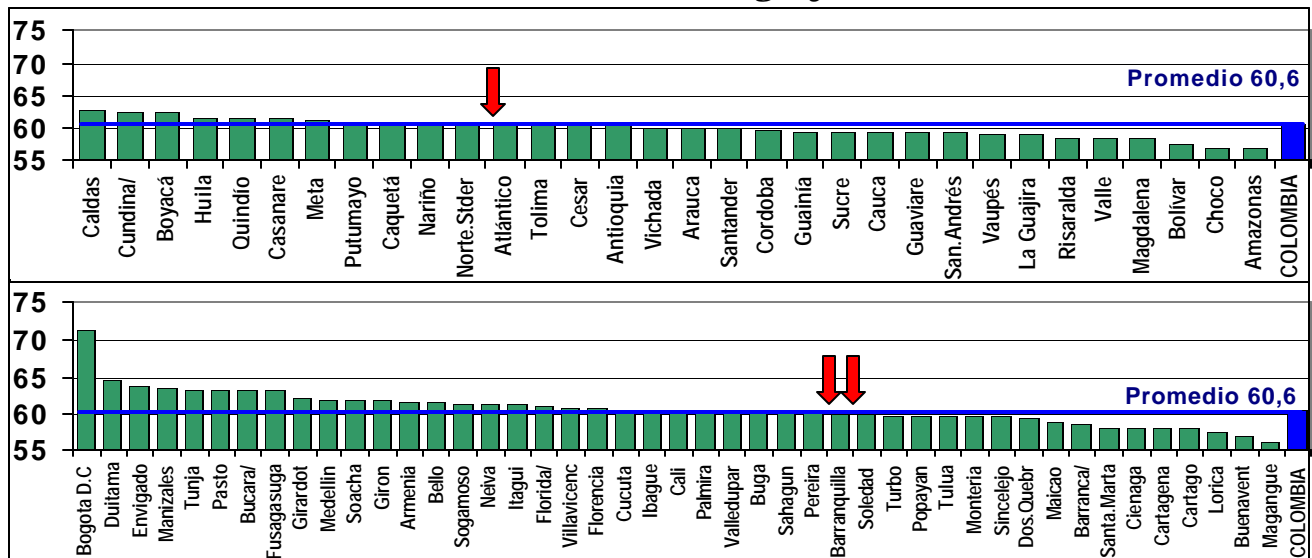
Gráfico 2.3 - Niveles de Logro Alcanzados - Lenguaje Grado 9°



Atlántico, en Lenguaje de 9°, muestra resultados inferiores al promedio nacional, pues un 2% menos alcanza el nivel F y otro 1% menos alcanza el nivel E. Además un 1% más se queda en el A y otro 1% más se queda en el C.

En Lenguaje Grado 9°, Barranquilla y Soledad muestran resultado similar al del total departamental. El resto del Departamento sin embargo presenta resultados superiores a los anteriores y más parecidos a los nacionales.

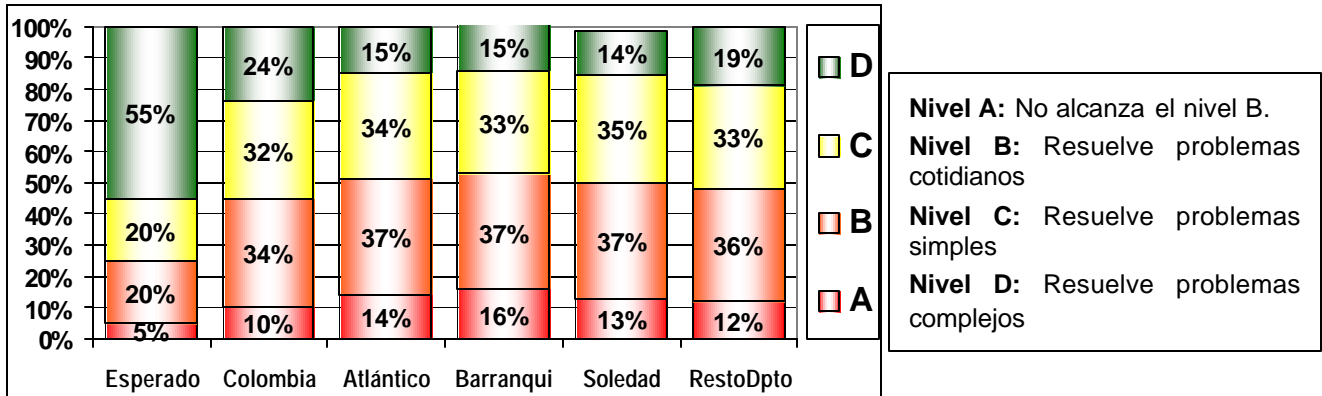
Gráfico 2.4 - Promedios Lenguaje Grado 9°



En lenguaje de 9°, Atlántico (sin incluir municipios certificados) ocupó el 12° lugar en los promedios departamentales, con el mismo dato del promedio nacional.

Barranquilla y Soledad ocuparon el 30° y 31° lugar respectivamente entre los 46 distritos y municipios certificados, igualmente un punto por encima del promedio nacional, 0,6 y 0,7 puntos por debajo.

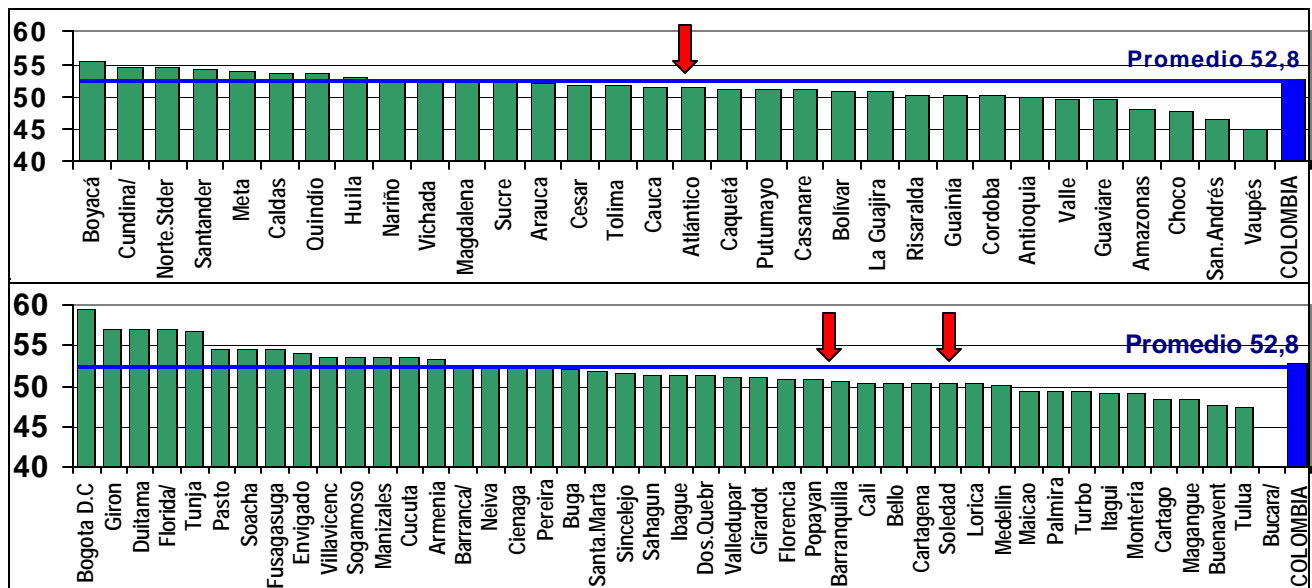
Gráfico 2.5 - Niveles de Logro Alcanzados - Matemáticas Grado 5°



Atlántico, en Matemáticas de 5°, muestra un 9% menos en el nivel D y un 4% más en el A que en el País.

Barranquilla casi igual al total del Atlántico, con incluso un 2% más en A, muestra una situación preocupante. Soledad no se diferencia mucho. El resto del Departamento supera a los anteriores pero aún muy por debajo del promedio nacional, que a su vez está alejado de los esperados.

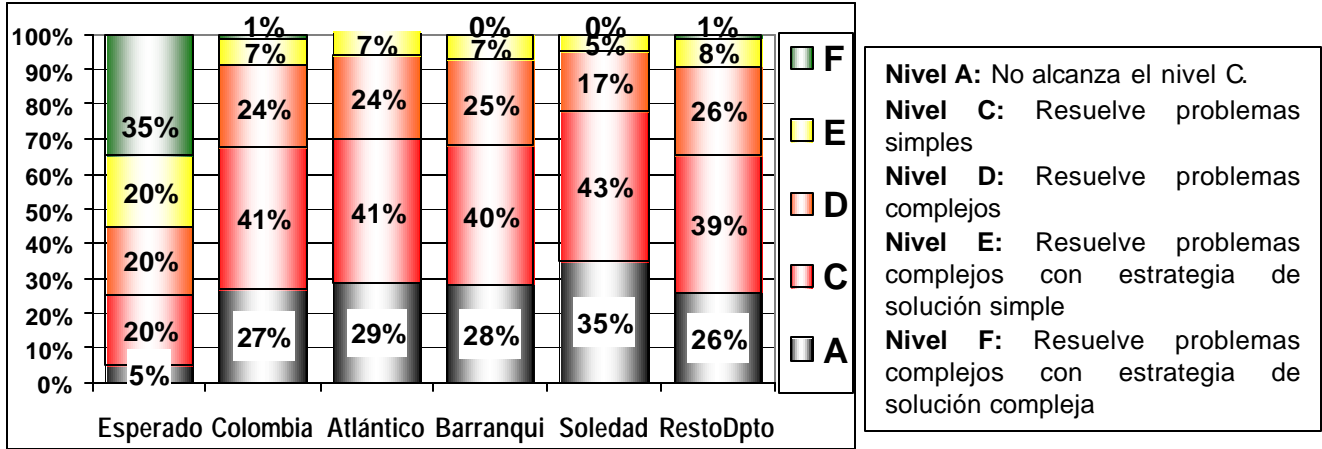
Gráfico 2.6 - Promedios Matemáticas Grado 5°



En Matemáticas de 5°, Atlántico (sin Barranquilla y Soledad) ocupó el 17° lugar en los promedios departamentales, encontrándose 1,4 puntos por debajo del promedio nacional.

Barranquilla se ubica en el 30° lugar y Soledad en el 34° entre los 46 distritos y municipios certificados, 2,2 y 2,6 puntos respectivamente por debajo del promedio nacional.

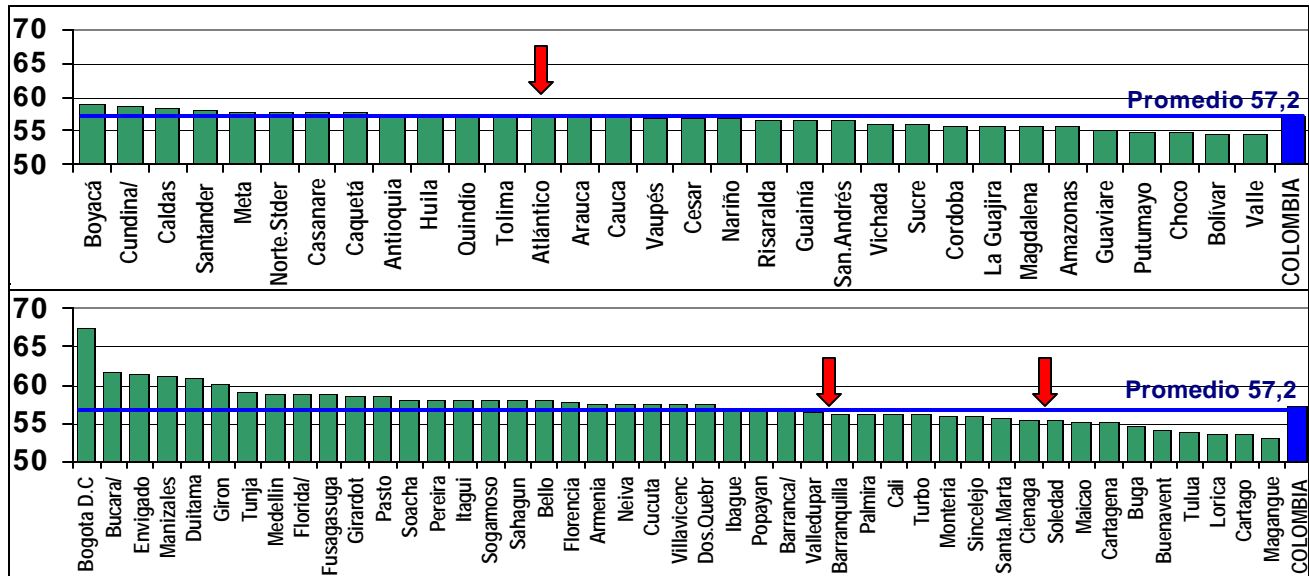
Gráfico 2.7 - Niveles de Logro Alcanzados - Matemáticas Grado 9°



Atlántico, Barranquilla y el resto del Departamento, en Matemáticas de 9°, tienen un resultado similar al nacional, muy lejos de los esperados.

Soledad muestra una situación más grave, pues entre el nivel D y el F apenas está el 22% de los estudiantes, 10% menos que en el promedio de Colombia. Adicionalmente un 35% no alcanza el nivel C, 8% más que en el País.

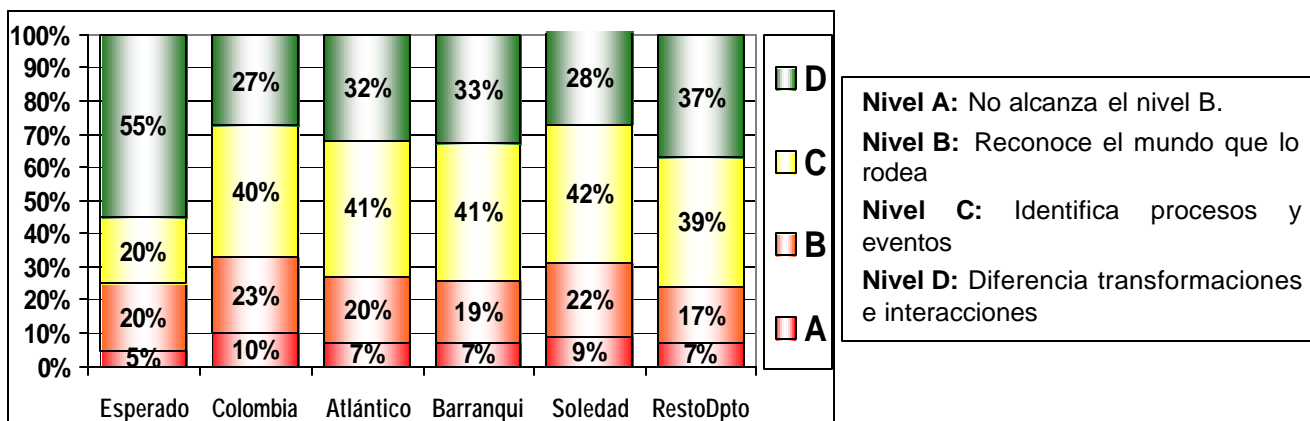
Gráfico 2.8 - Promedios Matemáticas Grado 9°



En Matemáticas de 9°, Atlántico (sin incluir distritos y municipios certificados) ocupó el lugar 13° en los promedios departamentales, encontrándose 0,1 puntos abajo del promedio nacional.

Barranquilla en el 30° lugar y Soledad en el 38° entre los 46 distritos y municipios certificados se encuentran 1,0 y 1,8 puntos por debajo del promedio de Colombia.

Gráfico 2.9 - Niveles de Logro Alcanzados – Ciencias Naturales Grado 5°

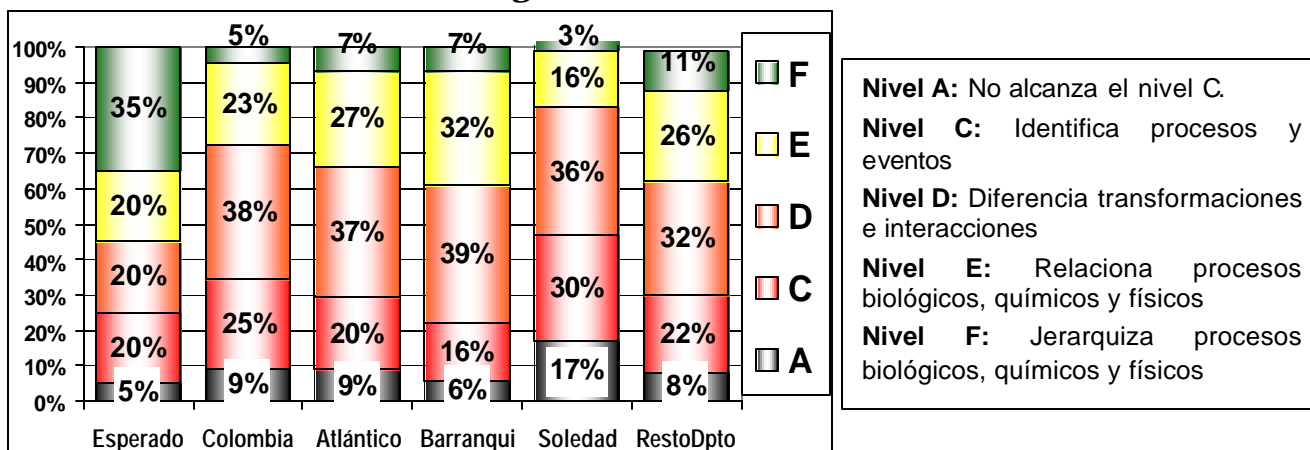


Atlántico y Barranquilla, en Ciencias Naturales de 5°, muestran resultado superior al nacional, ya que un 5% y 6% más alcanzan el nivel D. Sin embargo aún están lejos de los esperados.

Soledad se encuentra casi igual al nacional, ligeramente mejor, mientras el resto del Departamento supera ampliamente a los anteriores y Colombia al tener 10% más en el nivel D y 3% menos en el A.

En Atlántico únicamente el 15% de los alumnos de 5° y 9° presentaron la prueba SABER, con lo cual el 85% de los estudiantes y consecuentemente de los docentes e instituciones no pueden aprovechar la información para su mejoramiento.

Gráfico 2.11 - Niveles de Logro Alcanzados – Ciencias Naturales Grado 9°



Atlántico, en Ciencias Naturales de 9°, muestra resultados superiores a los promedios nacionales aunque lejanos de los esperados, pues presenta un 2% más en F y otro 4% más en E.

Barranquilla supera a la Nación al tener 2% más en F, 9% más en E y 3% menos en A. Soledad está muy por debajo del promedio de Colombia (2% menos en F, 7% menos en E y 8% más en A). El resto del Departamento supera a los anteriores y al País al lograr que un 6% de sus alumnos más que en Colombia alcancen el nivel F y otro 3% más el E.

Gráfico 2.13
Promedios
Departamentales
Competencias
Ciudadanas Grado 5°

Los estudiantes de 5° de Atlántico ocuparon el 7° lugar en los promedios departamentales, igualando el promedio nacional.

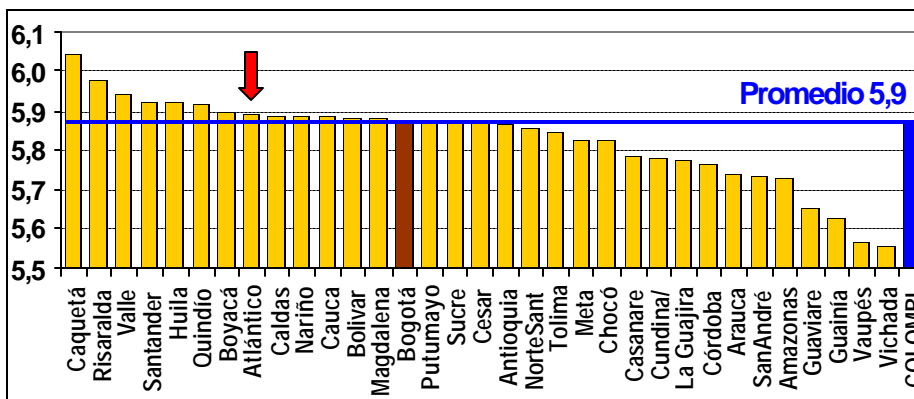
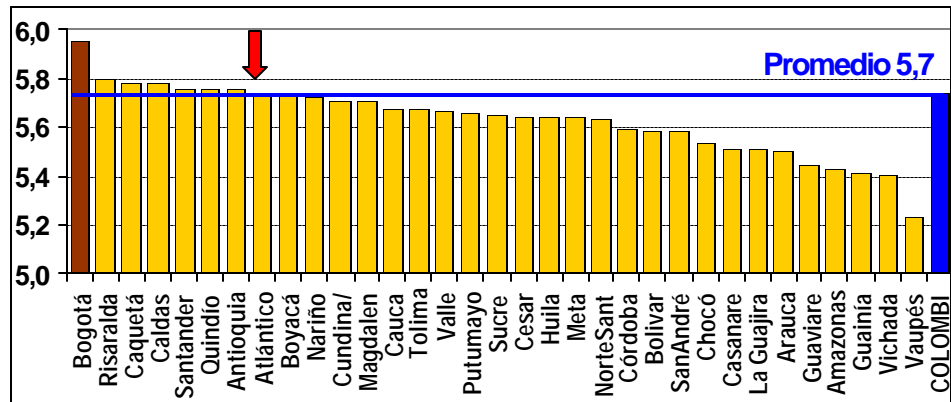


Gráfico 2.14
Promedios
Departamentales
Competencias
Ciudadanas Grado 9°

En 9° pasan al 8° lugar entre los departamentos, ligeramente encima del promedio nacional.

2.2 Pruebas ICFES de Acceso a la Educación Superior.

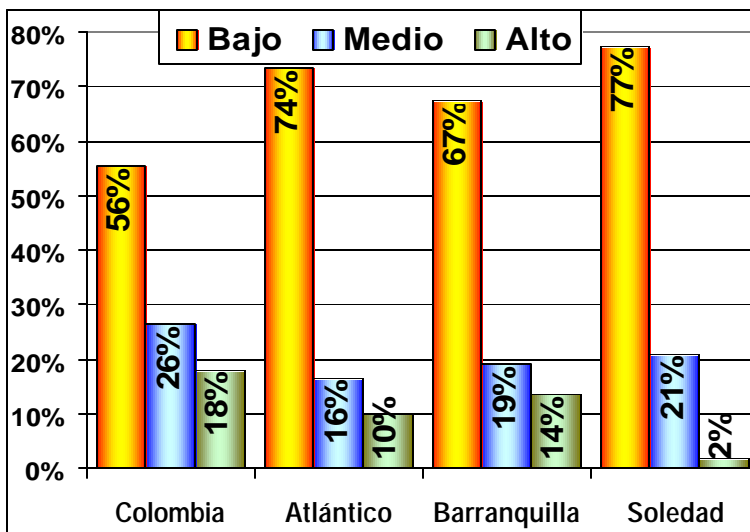


Gráfico 2.2.
Clasificación de Planteles según
Categoría de Desempeño en
2003.

En Atlántico, tres cuartas partes de los planteles educativos se encuentran en nivel bajo de desempeño, alcanzando nivel alto solo el 10%.

Barranquilla tiene dos tercios de sus planteles en nivel bajo (11% más que el promedio nacional) y 14% en alto (4% por debajo del promedio nacional, que para un Distrito Capital Departamental es un muy mal resultado.

Soledad es el de la condición de calidad más preocupante, pues el 77% de sus planteles quedaron en nivel bajo de desempeño y únicamente el 2% en nivel alto.

Gráfico 2.3.1 - Promedio Combinado ICFES 2003 Departamentos

Atlántico, en el promedio combinado de las 9 áreas básicas, se encuentra por debajo del promedio nacional (22 entre 32).

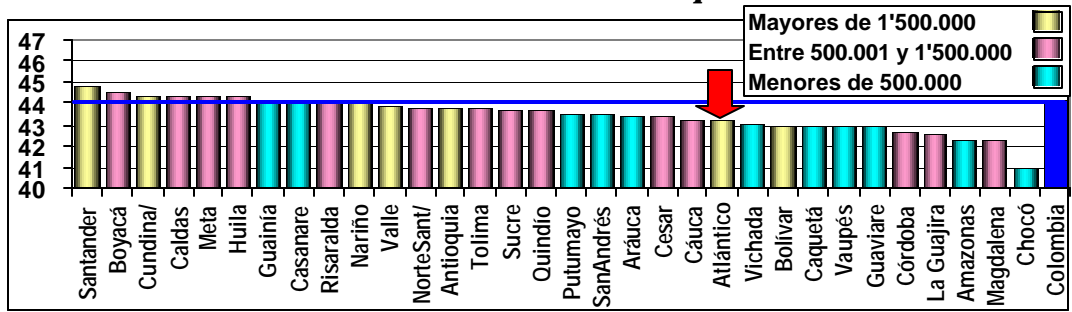


Gráfico 2.3.2 - Promedio Combinado ICFES 2003 Distritos y Municipios

Barranquilla y Soledad están igualmente por debajo del promedio nacional (28 y 39 entre 46 distritos y municipios certificados).

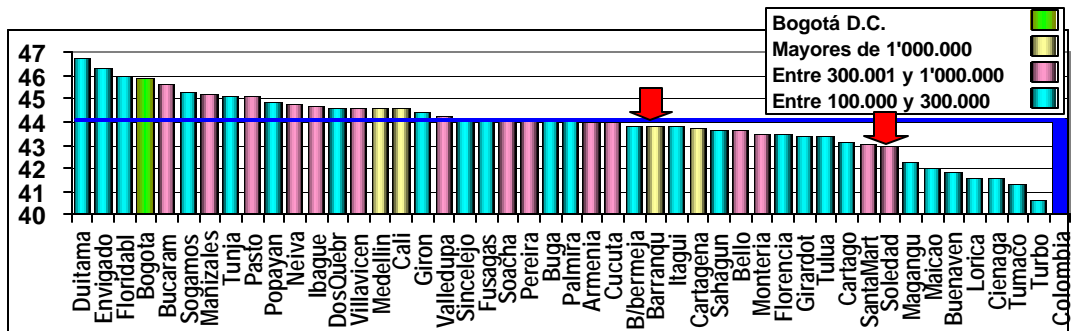
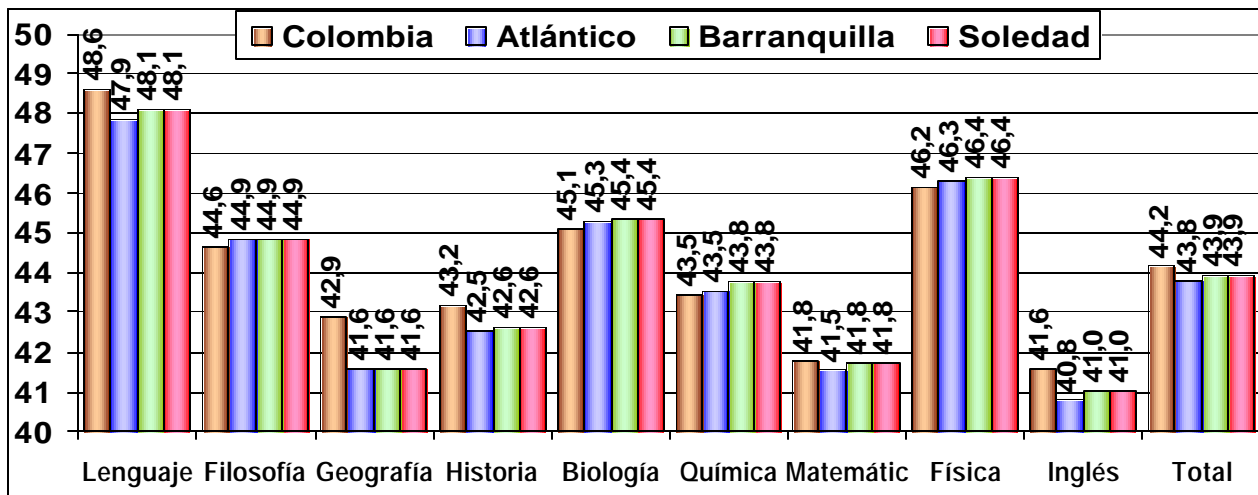


Gráfico 2.4. - Promedios por Área en pruebas ICFES 2003



En los promedios de las pruebas del ICFES podemos apreciar que Atlántico, Barranquilla y Soledad superan los promedios nacionales de Filosofía, Biología, Química y Física, estando por debajo en los otros 5, así como en el promedio total. Es de anotar que Barranquilla y Soledad igualan el promedio nacional de matemáticas.

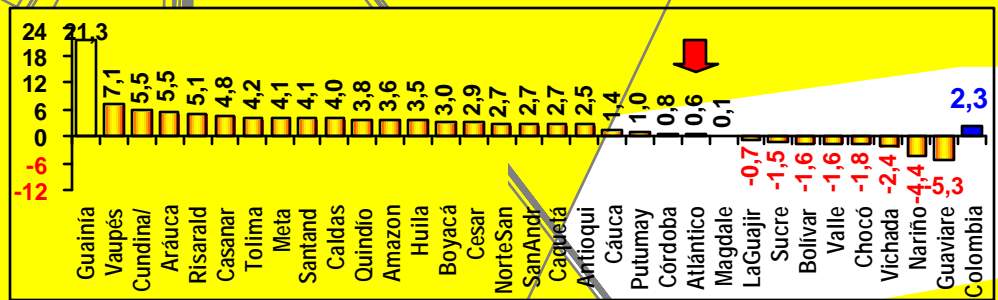
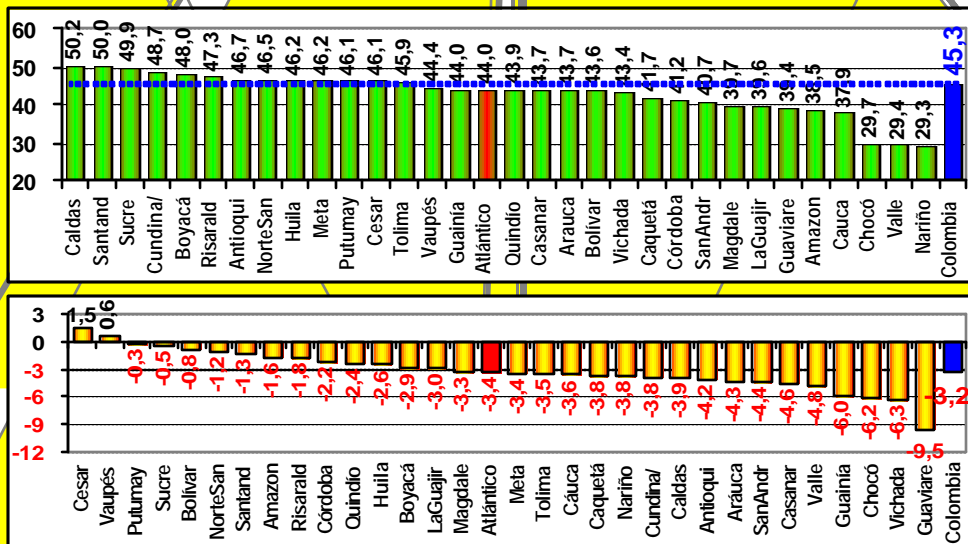
Gráficos 2.5. - Porcentaje Estudiantes con más de 45 puntos en 2003 y evolución 2002 - 2003 - Departamentos

Las gráficas siguientes permiten ver de manera comparativa la situación actual en cada área y en el combinado de las 9. Estas representan el porcentaje de estudiantes que superaron los 45 puntos en cada una de las pruebas. Dicho indicador permite apreciar que tanto estamos logrando con la totalidad de los estudiantes para alcanzar unos mínimos, sin correr el riesgo del promedio, donde unos pocos de alto nivel lo elevan dando la impresión de buen resultado para el conjunto.

Gráfico 2.5.A
Medio Combinado

Atlántico logran por los 45 puntos el de los alumnos, menos que en el medio nacional.

2003 Atlántico ó, pues un 0,1% de sus alumnos los 45 puntos, cual su desventaja resto del País.



nacional.

Atlántico un 3,4%

Gráfico 2.5.D
Geografía

Superan los 45 puntos el 18,9% de los alumnos, 13,4% menos que en el promedio nacional.

En 2003 Atlántico empeoró, pues un 5,7% menos de sus alumnos superó los 45 puntos. Retrocedió más que la Nación, con lo cual su desventaja aumentó.

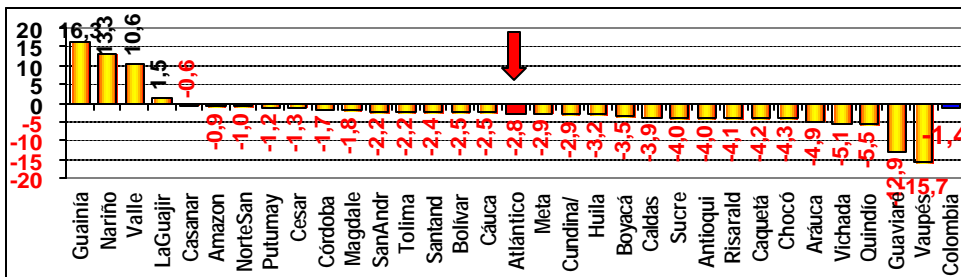
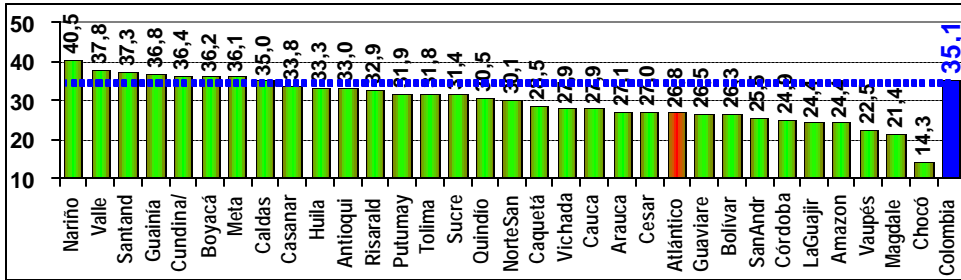
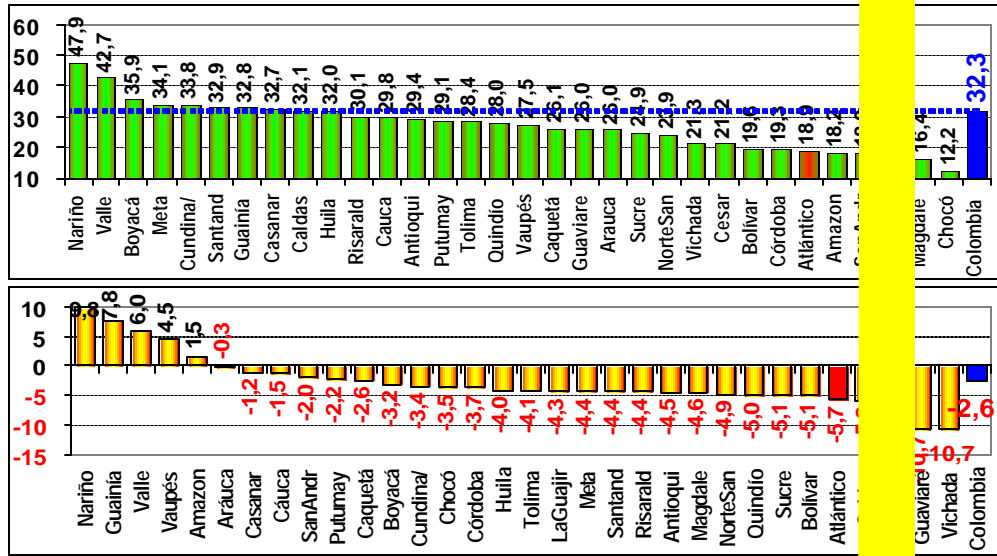


Gráfico 2.5.F
Biología

Superaron los 45 puntos el 37,9% de los alumnos, 6,3% menos que en el promedio nacional.

En 2003 Atlántico mejoró, al lograr que un 27,0%

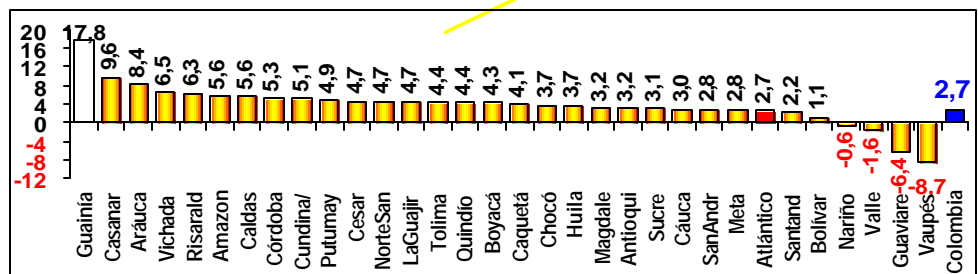
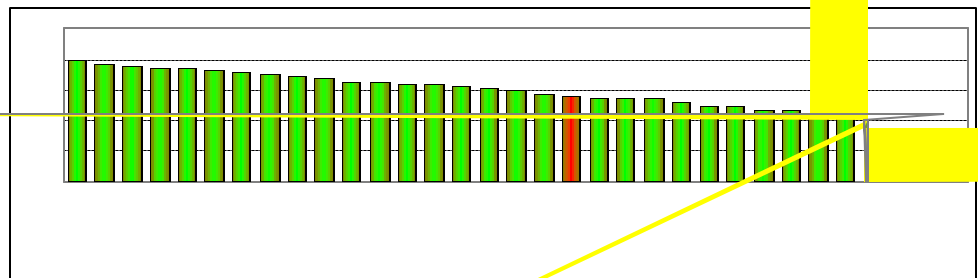


Gráfico 2.5.E
Historia

Sobre 45 puntos está el 26,8% de los alumnos, 8,3% menos que en el promedio nacional.

En 2003 Atlántico empeoró, ya que un 2,8% menos de sus alumnos superó los 45 puntos. Retrocedió más que Colombia, con lo cual su desventaja aumentó.

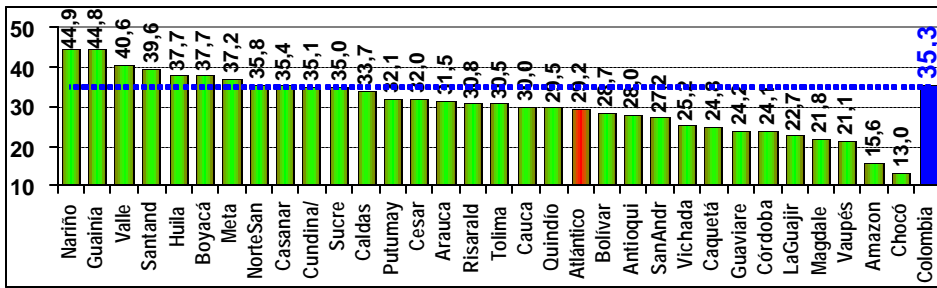


Gráfico 2.5.G
Química

Con más de 45 puntos está el 29,2% de los alumnos, 6,1% menos que en el promedio nacional.

En 2003 mejoró, ya que un 1,5% más de sus alumnos superó los 45 puntos. Avanzó igual que el promedio nacional, con lo cual su desventaja se mantuvo.

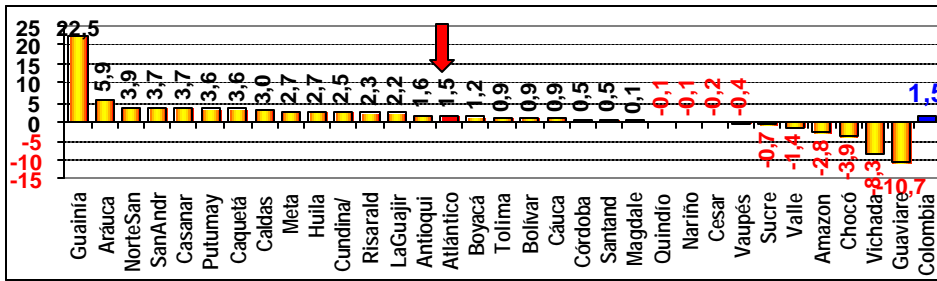


Gráfico 2.5.H
Matemáticas

En Atlántico logran superar los 45 puntos el 23,1% de los alumnos, 2,5% menos que en el promedio nacional.

En 2003 Atlántico mejoró, logrando que un 2,1% más de sus alumnos superara los 45 puntos. Avance superior al del País, disminuyendo su desventaja.

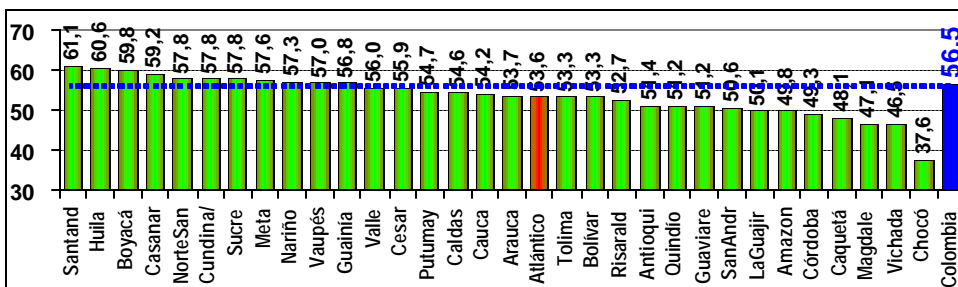
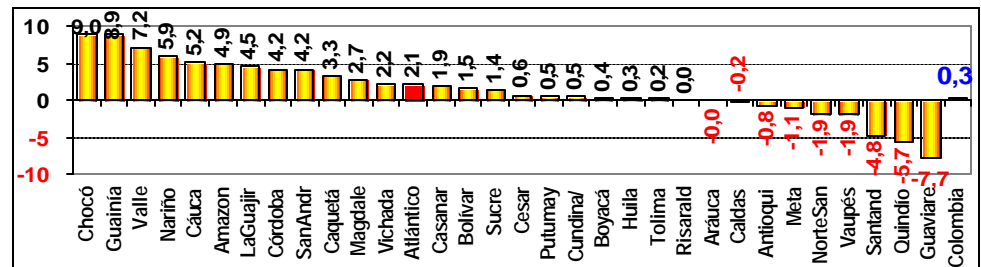
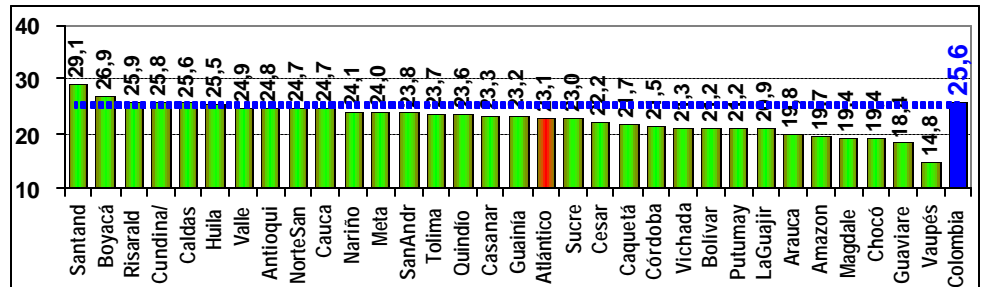


Gráfico 2.5.I
Física

Superan los 45 puntos el 53,6% de los alumnos, 2,9% menos que en el promedio nacional.

En 2003 Atlántico mejoró, ya que un 4,7% más de sus alumnos superó los 45 puntos. Avanzó menos que la nación, por tanto su desventaja aumentó.

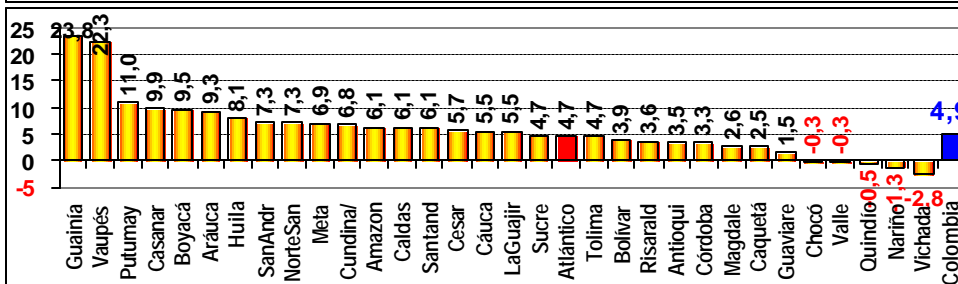
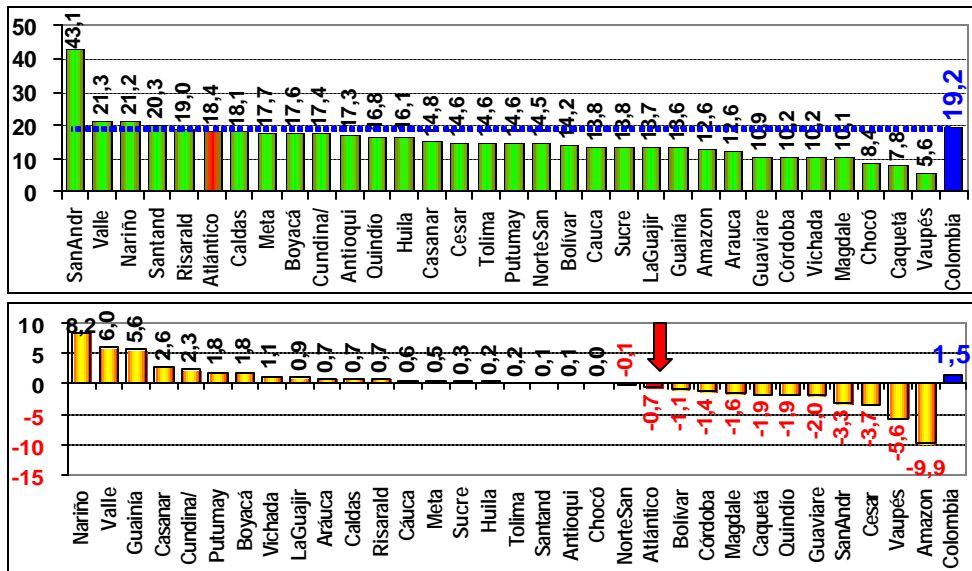


Gráfico 2.5.J
Inglés

Sobre 45 puntos está el 18,4% de los alumnos, 0,8% menos que en el promedio nacional.

En 2003 Atlántico empeoró, ya que un 0,7% menos de sus alumnos superó los 45 puntos. Retrocedió mientras Colombia avanzó, con lo cual su desventaja creció.



En definitiva, el Departamento del Atlántico se encuentra en las 9 áreas con un menor porcentaje de alumnos que superan los 45 puntos en las pruebas del ICFES.

También observamos que en 5 de las 9 áreas básicas mejoraron su promedio, sin embargo sólo en una de ellas, matemáticas, su evolución fue superior al promedio nacional y en consecuencia fue en la única en la cual su desventaja comparativa disminuyó, pues aún están por debajo, en todas las demás perdieron terreno con el promedio nacional.

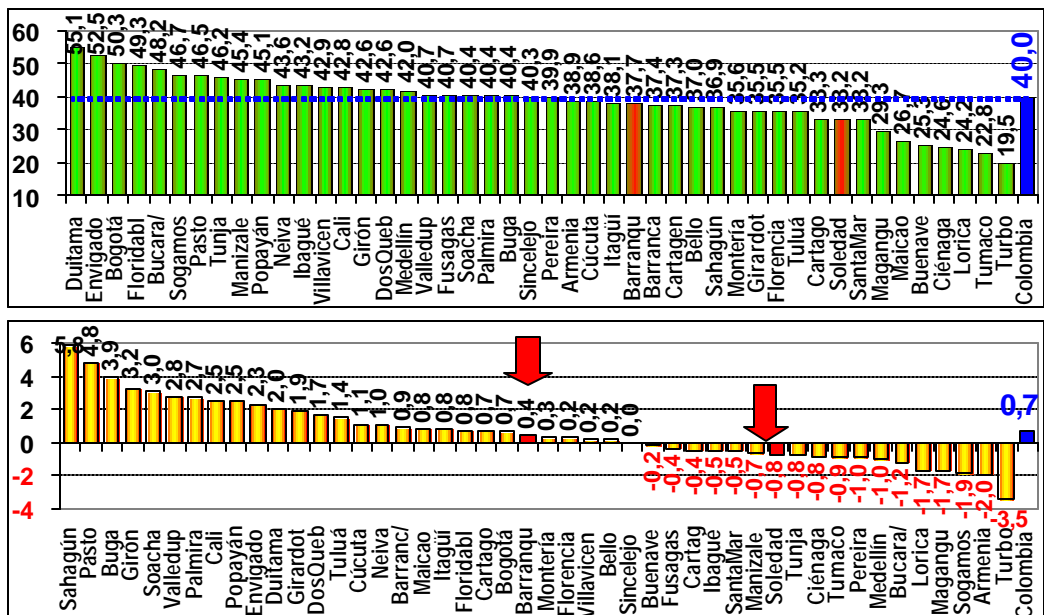
En las páginas siguientes podemos ver el comportamiento en el ICFES del Distrito de Barranquilla y el Municipio de Soledad, tanto en su promedio combinado como en el resultado de cada área.

Gráficos 2.6.
Porcentaje Estudiantes con más de 45 puntos en 2003 y evolución 2002 - 2003
Distritos y Municipios Certificados

Gráfico 2.6.A
Promedio Combinado

En Barranquilla logran superar los 45 puntos el 37,7% de los alumnos, 2,3% menos que en el promedio nacional.

En Soledad superan los 45 puntos el 33,2%, 6,8% menos que el promedio nacional.



En 2003 Barranquilla mejoró, pues un 0,4% más de sus alumnos superó los 45 puntos, con lo cual su desventaja con el resto del País, que mejoró en 0,7%, es aún mayor.

Soledad empeoró, pues un 0,8% menos de sus alumnos superó los 45 puntos, con lo cual su desventaja con el resto del País pasó a ser mucho mayor.

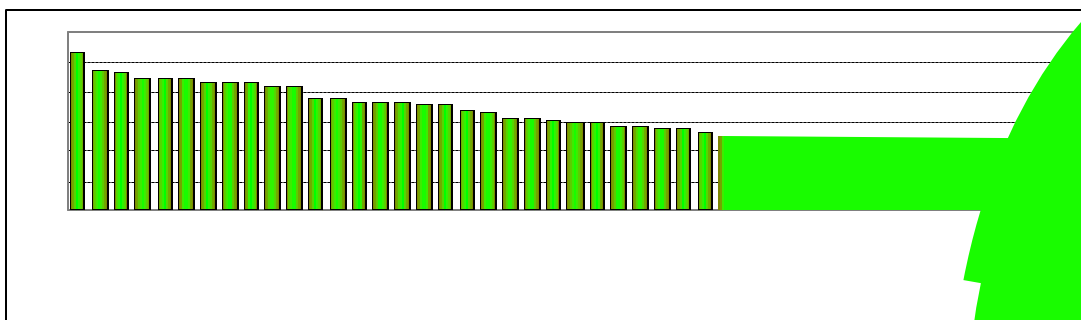
Gráfico 2.6

En 2003 Barranquilla empeoró, pues un 2,1% menos de sus alumnos superó los 45 puntos. Retroceso inferior al nacional, con lo cual pasó a estar encima del promedio nacional.

Soledad empeoró notoriamente, pues un 7% menos de sus alumnos superó los 45 puntos. Retroceso superior al nacional, con lo cual su desventaja aumentó.

Gráfico 2.6.D
Geografía

Superan los 45 puntos en Barranquilla el 22,8% de los alumnos, 9,5% menos que en el promedio nacional.



En Soledad, sólo el 17,2% de los alumnos supera los 45 puntos, 15,1% menos que el promedio nacional.

En 2003 Barranquilla empeoró, ya que un 5,5% menos de sus alumnos superó los 45 puntos. Retrocedió más que la Nación, con lo cual su desventaja aumentó.

Por su parte, Soledad empeoró con 6,4% menos de sus alumnos superando los 45 puntos. Retrocedió más que la Nación, por tanto su desventaja aumentó.

Gráfico
H

Sobre
punt
punt
Barr
30,7
alumn
men
el
naci

En
supera
punt
24,9%
menos
naci

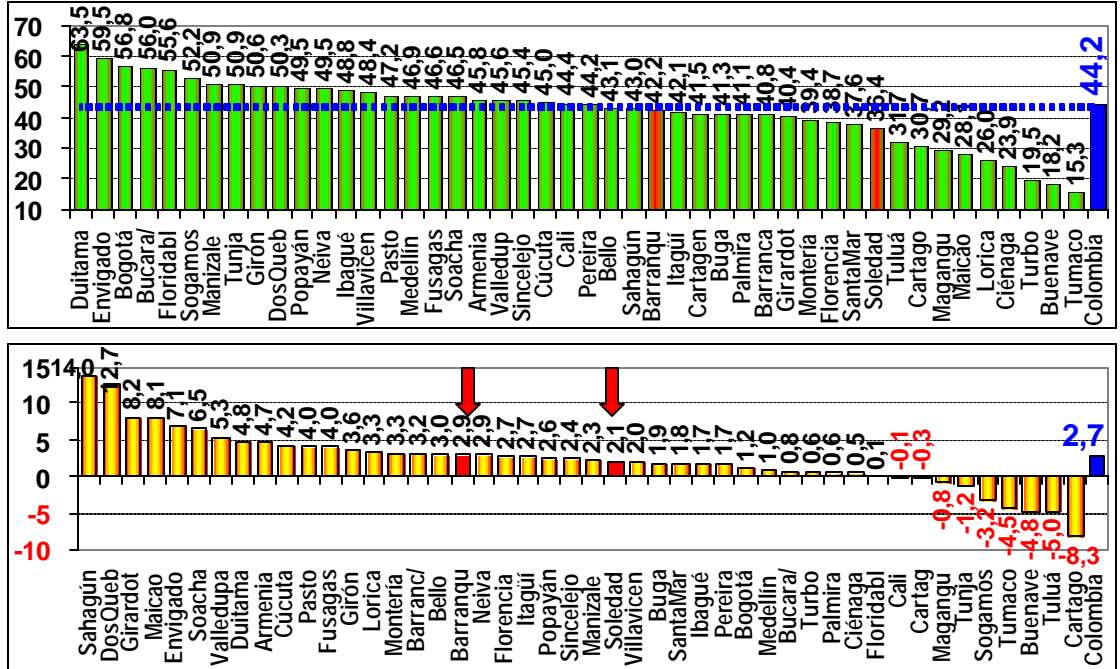
En 2003 Barranquilla empeoró, ya que un 1,9% menos de sus alumnos superó los 45 puntos. Retrocedió más que Colombia, con lo cual su desventaja aumentó.

Soledad empeoró más, ya que un 3,8% menos de sus alumnos superó los 45 puntos. Retrocedió más que Colombia, con lo cual su desventaja aumentó.

Gráfico 2.6.F Biología

Superaron los 45 puntos el 42,2% de los alumnos de Barranquilla, 2% menos que en el promedio nacional.

En Soledad superaron los 45 puntos el 36,4%, 7,8% menos que el promedio nacional.



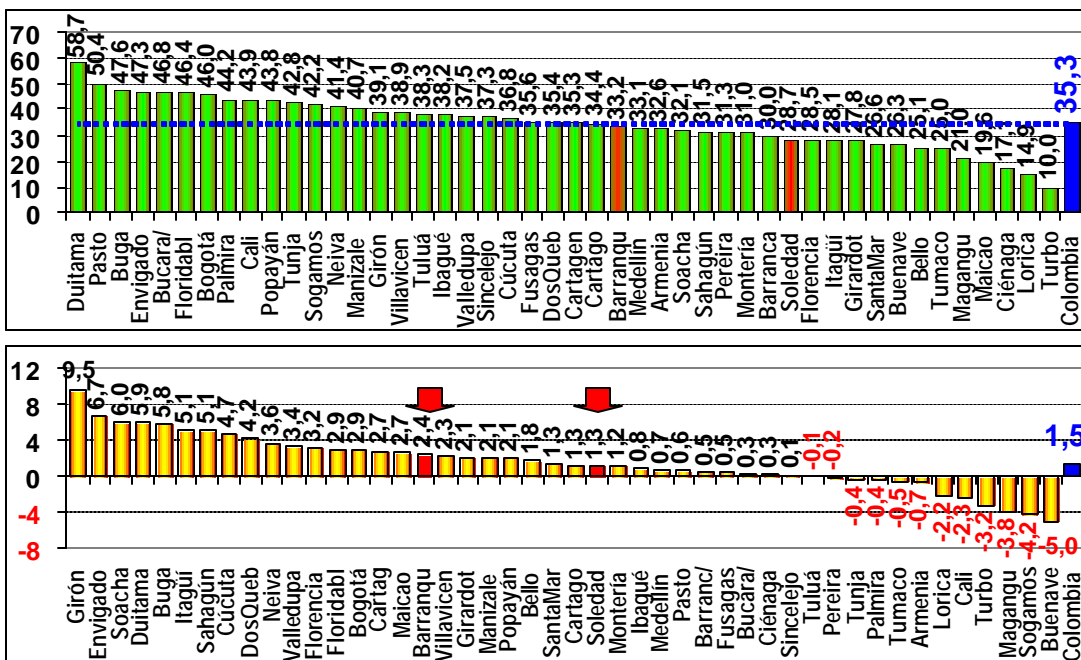
En 2003 Barranquilla mejoró, al lograr que un 2,9% más de sus alumnos superara los 45 puntos. Avanzó a mejor ritmo que el País, con lo cual su desventaja disminuyó.

Soledad también mejoró, al lograr que un 2,1% más de sus alumnos superara los 45 puntos. Avanzó menos que el País (2,7%), con lo cual su desventaja aumentó.

Gráfico 2.6.G Química

En Barranquilla, con más de 45 puntos está el 33,2% de los alumnos, 2,1% menos que en el promedio nacional.

En Soledad superan los 45 puntos el 28,7%, 6,6% menos que el promedio nacional.



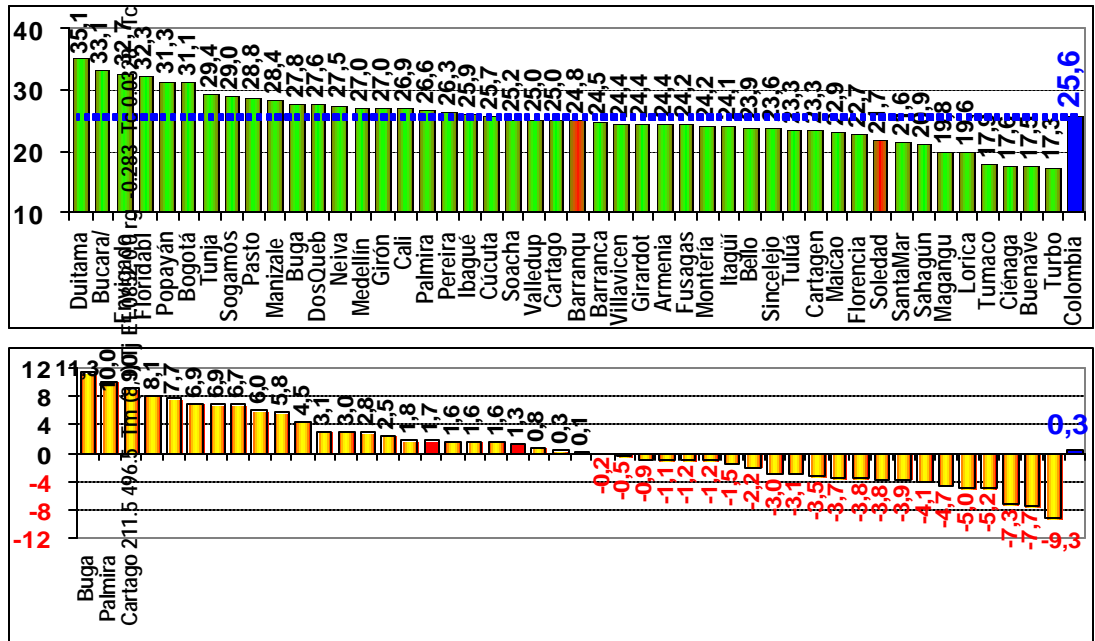
Barranquilla en 2003 mejoró, ya que un 2,4% más de sus alumnos superó los 45 puntos. Avanzó más que el promedio nacional, con lo cual su desventaja disminuyó.

Soledad también mejoró, ya que un 1,3% más de sus alumnos superó los 45 puntos. Avanzó menos que el promedio nacional, con lo cual su desventaja aumentó.

Gráfico 2.6.H Matemáticas

En Barranquilla logran superar los 45 puntos el 24,8% de los alumnos, 0,8% menos que en el promedio nacional.

En Soledad alcanzan ese puntaje el 21,7%, 3,9% menos que el promedio nacional.



En 2003 Barranquilla y Soledad mejoraron, logrando que respectivamente un 1,7% y un 1,3% más de sus alumnos superara los 45 puntos. Avance superior al del País, disminuyendo sus desventajas.

Gráfico 2.6.I Física

Superan los 45 puntos en Barranquilla el 55,9% de los alumnos, 0,6% menos que en el promedio nacional.

En Soledad alcanzan ese nivel el 53,6%, 2,9% menos que el promedio nacional.

En 2003 Barranquilla y

Soledad mejoraron, ya que respectivamente un 5,8% y un 4,3% más de sus alumnos superó los 45 puntos. Barranquilla avanzó más que la nación y por tanto su desventaja disminuyó, mientras que el avance de Soledad fue inferior al nacional y en consecuencia ahora está más lejos del promedio.

Gráfico 2.6.J
Inglés

Sobre 45 puntos está en Barranquilla el 55,9% de los alumnos, 0,6% menos que en el promedio nacional.

Soledad tiene un 53,6% de sus estudiantes superando los 45 puntos, 2,9% menos que la nación.

En 2003 Barranquilla

empeoró, ya que un 0,7% menos de sus alumnos superó los 45 puntos. Retrocedió mientras Colombia avanzó, con lo cual su desventaja creció.

Por su parte, Soledad mejoró avanzando un 0,4%, sin embargo la nación mejoró en un 1,5% y en consecuencia ahora están más lejos por debajo del promedio nacional.

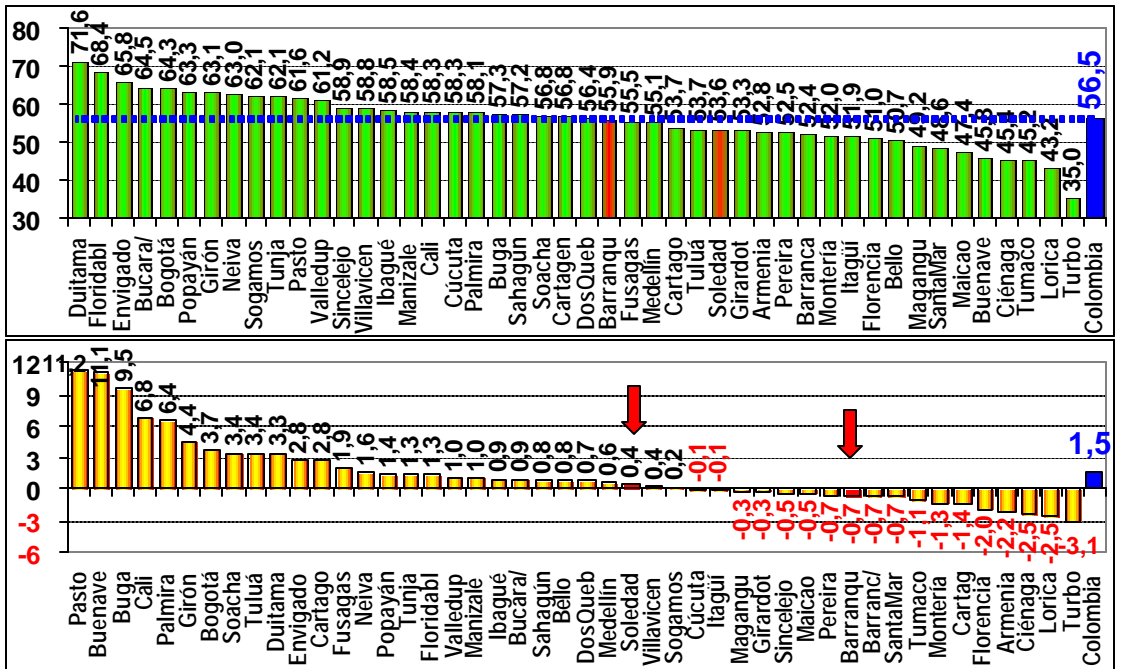
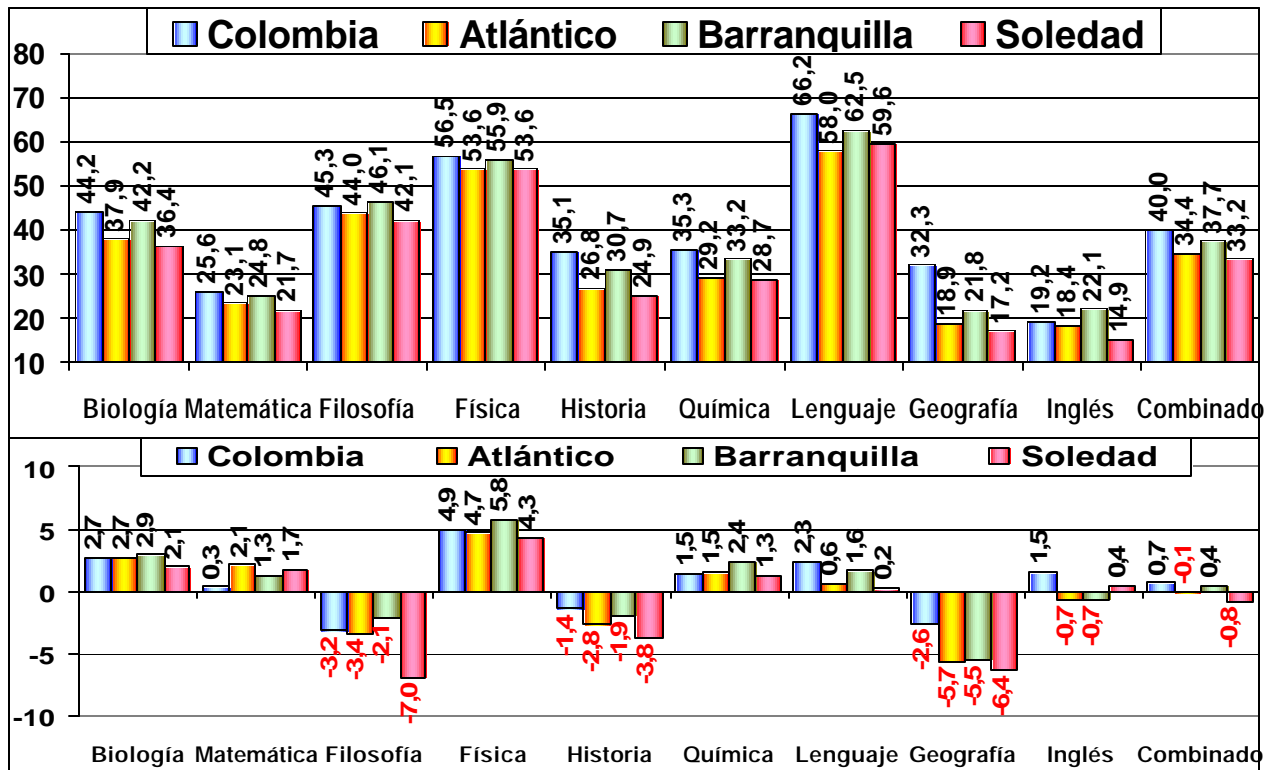


Gráfico 2.7 - Porcentaje 2003 y Evolución 2002 - 2003 en Todas las Áreas



En resumen, como se puede apreciar en el gráfico anterior, Barranquilla sólo supera el promedio nacional en un área (Filosofía), logró evolucionar positivamente en 5 de las 9 áreas en 2003 (lenguaje, biología, química, matemáticas y física), mejorando comparativamente con la nación en 5 de las áreas (filosofía, biología, química, matemáticas y física) y desmejorando en las otras 4.

En cuanto a Soledad no supera el promedio nacional en ningún área, logró evolucionar positivamente en 6 de las 9 áreas en 2003 (lenguaje, biología, química, matemáticas, física e inglés), pero mejorando comparativamente con la nación únicamente en una (matemáticas) y desmejorando en las otras 8.

2.3 Pruebas de Calidad de la Educación Superior - ECAES

Cuadro 2.1
Promedios en las Pruebas ECAES por Programa

PROGRAMA	NACIONAL	ATLANTICO
ING AMBIENTAL	49	53
ING QUIMICA	51	53
ING MECANICA	50	51
ING INDUSTRIAL	49	48
ING ELECTRONICA	50	48
FONOAUDIOLOGIA	51	47
PSICOLOGIA	51	46
MEDICINA	53	46
ING DE SISTEMAS	48	46
ING CIVIL	50	45
ING ELECTRICA	50	45
TER OCUPACIONAL	48	44
DERECHO	50	43
ODONTOLOGIA	51	42
ARQUITECTURA	50	42
FISIOTERAPIA	48	42
ENFERMERIA	49	39
NUTR Y DIETETICA	48	36

Únicamente en tres de los 18 programas que realizaron pruebas de calidad, Atlántico superó los promedios Nacionales.

Los programas de mayor resultado fueron: Ingeniería Ambiental con 53 puntos (4 por encima del promedio nacional), Ingeniería Química con 53 puntos (2 por encima del promedio nacional) e Ingeniería Mecánica con 51 puntos (1 por encima del promedio nacional).

Los peores resultados correspondieron a los siguientes programas: Nutrición y Dietética con 36 puntos (12 por debajo del promedio nacional) y Enfermería con 39 puntos (10 por debajo del promedio nacional)

2.4. Acreditación de Programas y Nivel de Complejidad de las IES

INSTITUCION	No. PROGRAMAS ACREDITADOS	PROGRAMAS EN PROCESO DE ACREDITACION (1)
Universidad del Norte	7	6
Escuela de Suboficiales ARC	3	1
Universidad Metropolitana	0	5
Universidad del Atlántico	0	4
Universidad Libre	0	2
TOTAL	10	18

A agosto de 2004 se han acreditado 10 de los 312 programas existentes en el Atlántico y se encuentran otros 18 en proceso de acreditación.

En el Gráfico No. 2.8 se ilustra la posición relativa de las principales universidades del país de acuerdo con un indicador global de complejidad y gestión². La Universidad del Atlántico se ubica dentro del grupo de complejidad media-baja.

Gráfico No. 2.8
Indicador Global de Complejidad y Gestión - 2002

Los 4.988 docentes que impartían educación al nivel superior en el Departamento del Atlántico registraban los siguientes niveles de educación: 124 con tecnologías profesionales, 54 con tecnologías, 244 con licenciatura, 2.380 profesionales, 1.581 con especialización, 555 con maestrías y 51 con doctorado.

2.5. Programa Nacional de Bibliotecas Educativas

Dentro del Programa Nacional de Bibliotecas Educativas para el Departamento, se adjudicaron 7 bibliotecas en la fase 1 por valor de \$437 millones, los cuales fueron ejecutados en 2002. En la fase 2, en proceso de ejecución, se adjudicaron 9 bibliotecas por valor de \$396 millones.

² ICFES, Documento del Trabajo. Diciembre 2002. Este indicador pondera variables como el nivel de estudios de los docentes; investigación; estudiantes por nivel educativo; oferta de programas; eficiencia de gestión administrativa; y programas acreditados.

3. EFICIENCIA

3.1 Tasas de Eficiencia Interna

Los indicadores de eficiencia interna miden la capacidad del sistema para retener a la población que ingresa y de promoverla de un grado al siguiente, hasta culminar el respectivo nivel. Para el Departamento del Atlántico la tasa de aprobación anual³ en 2000 fue del 87%, superior al promedio nacional (84%). La tasa de reprobación anual⁴ fue de 7%, inferior al promedio nacional (9%). El índice de deserción anual⁵ fue del 6%, ligeramente inferior a la media nacional (7%).

La tasa de aprobación para el Municipio de Soledad fue más alta que la del Departamento y la de la Nación (89%). La tasa deserción de los estudiantes de Soledad (5%) es menor que la del Departamento y la de la Nación (Cuadro No. 3.1). Los resultados de eficiencia interna más satisfactorios se observan en el Distrito de Barranquilla.

Cuadro No. 3.1
Tasas de Eficiencia Interna Oficial y no Oficial

OFICIAL Y NO OFICIAL	NACIONAL			ATLÁNTICO			BARRANQUILLA			SOLEDAD		
	1998	1999	2000	1998	1999	2000	1998	1999	2000	1998	1999	2000
APROBADOS	86%	85%	84%	89%	90%	87%	91%	91%	90%	91%	92%	89%
REPROBADOS	8%	8%	9%	6%	6%	7%	4%	5%	5%	5%	4%	6%
DESERTORES	7%	7%	7%	4%	5%	6%	4%	4%	5%	4%	4%	5%

FUENTE: MEN – DANE C600

Las tasas de eficiencia no incluyen prejardín ni jardín

3.2. Relación Alumno/Docente

Para 2002 se atendieron 148.840 niños en el sector oficial del Departamento con una planta de 5.340 docentes, lo que equivale a una relación A/D de 28, superior al promedio nacional (27). En Barranquilla la relación A/D era de 29 y Soledad de 28.

Cuadro No. 3.2
Relación Alumno / Docente

SECTOR OFICIAL	COLOMBIA		ATLÁNTICO		BARRANQUILLA		SOLEDAD	
	2001	2002	2001	2002	2001	2002	2001	2002
TOTAL	25	27	27	28	25	29	26	28
ZONA URBANA	26	29	27	28	25	29	26	28
ZONA RURAL	23	23	26	24	29

FUENTE: AÑO 2000-2001 MEN - DANE C600

³ Proporción de alumnos que al finalizar el año lectivo cumplen los requisitos académicos para matricularse en el grado inmediatamente superior al año siguiente

⁴ Proporción de alumnos que al finalizar el año lectivo no cumplen con los requisitos académicos para matricularse en el grado inmediatamente superior al año siguiente.

⁵ Proporción de alumnos matriculados que durante el año lectivo, por diferentes motivos, abandonan sus estudios sin haber culminado el grado.

3.3 Modernización de las Secretarías de Educación

En el marco del Plan de Desarrollo Educativo, el Ministerio de Educación Nacional adelanta una estrategia de modernización integral de la gestión de las Secretarías de Educación.

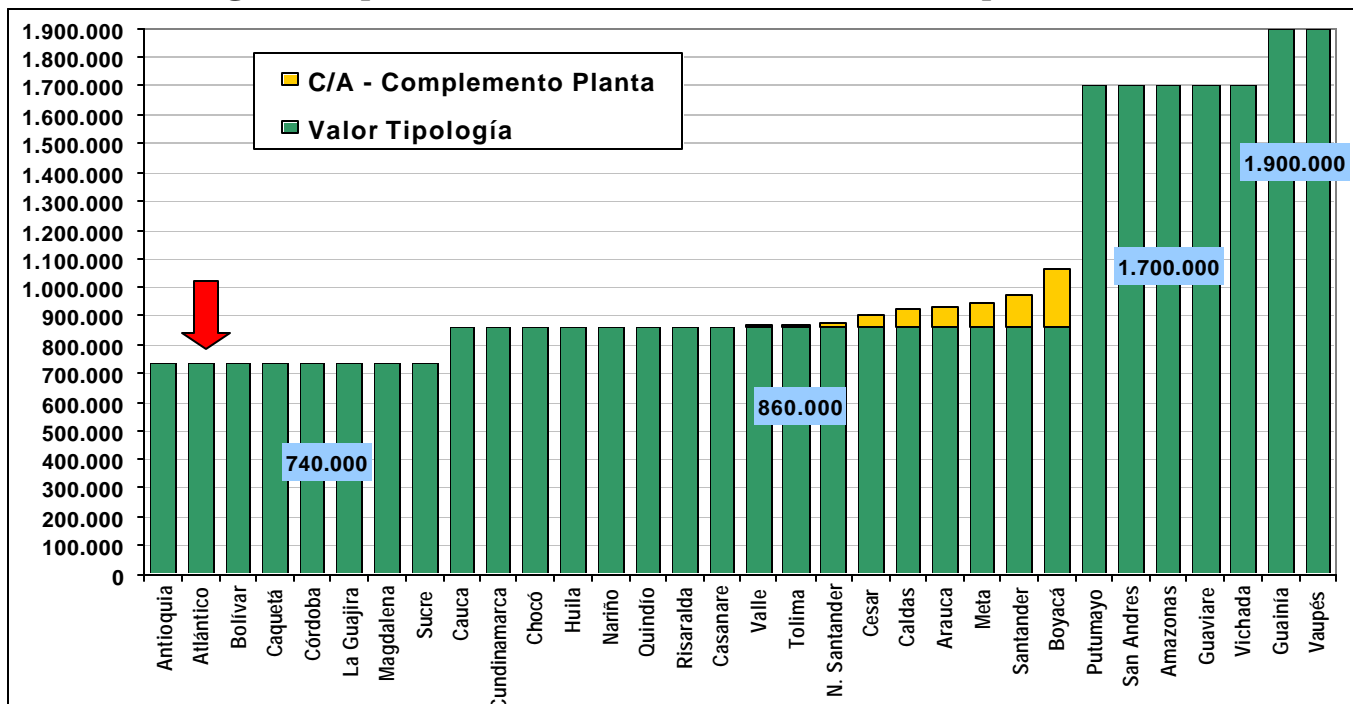
Convenio: Ninguna de las tres tiene convenio, aunque ya están adelantando los trámites para elaborarlo, siendo Soledad el má

4. RECURSOS FINANCIEROS

4.1 Sistema General de Participaciones - SGP

La distribución de recursos del Sistema SGP para 2004 se realiza de acuerdo con criterios y parámetros establecidos en la Ley 715 de 2001. Las entidades territoriales se clasifican en grupos de tipologías educativas para la asignación de recursos por niño atendido. A partir de la matrícula en las instituciones educativas oficiales, se calcula la planta de docentes, directivos docentes y administrativos requeridos. La planta óptima requerida considera los diferentes niveles educativos y la proporción de niños en las zonas rurales y urbanas. Las tipologías incorporan además los costos asociados a la dispersión de la población. Cada tipología establece una asignación básica por alumno que se ilustra en los gráficos 4.1, 4.2 y 4.3 para cada departamento, distrito y municipio certificado.

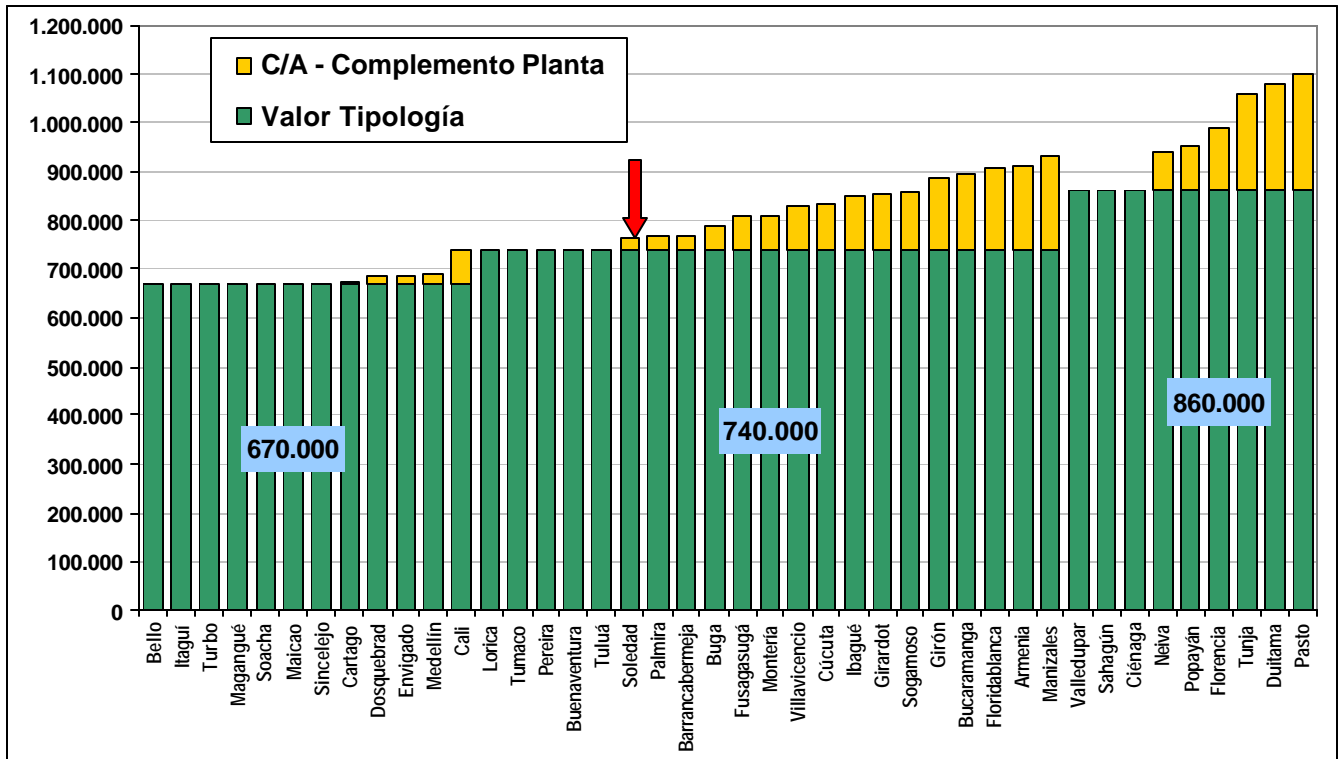
Gráfico No. 4.1
Asignación por Alumno (Funcionamiento) 2004 - Departamentos



En forma adicional a la asignación básica por alumno atendido, se tiene en cuenta una asignación complementaria cuyo propósito es reconocer para algunos departamentos y municipios certificados los mayores costos de planta docente en aquellos casos en que su promedio de escalafón sea superior al promedio nacional (11); esta asignación complementaria está representada en las gráficas en amarillo o gris claro para impresión en blanco y negro. La política del Gobierno Nacional es que hacia futuro se pueda mantener esta asignación complementaria únicamente en la medida en que los estudiantes mantengan resultados satisfactorios en las pruebas SABER e ICFES.

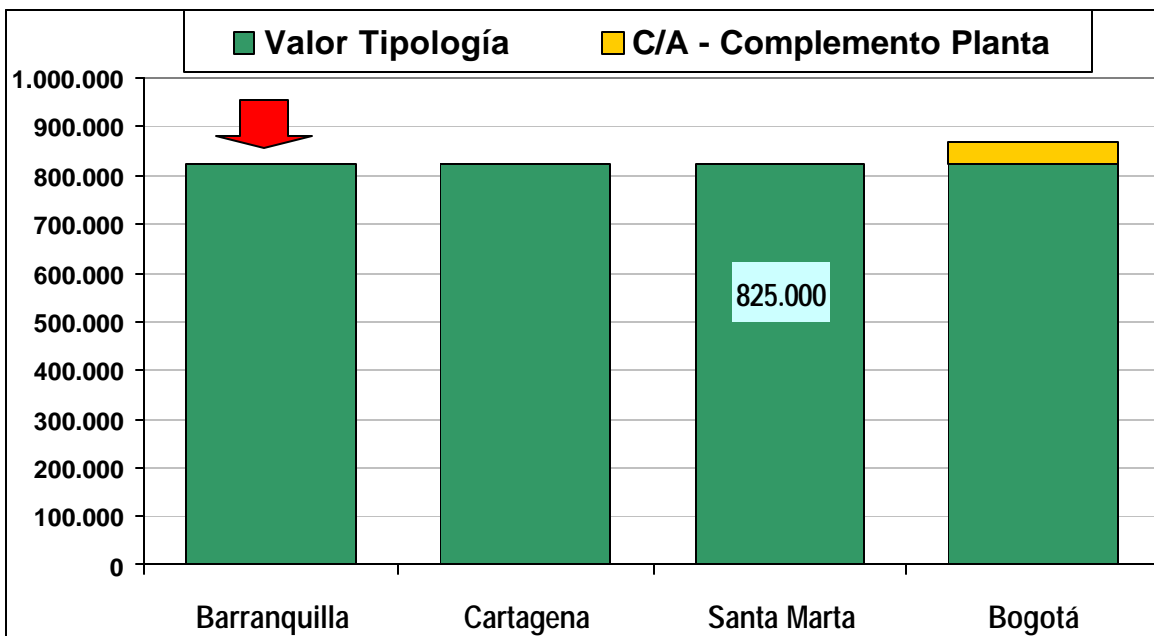
Las entidades territoriales recibirán recursos adicionales para asegurar el buen manejo y administración de los recursos del SGP. Esta suma, denominada "Cuota de Administración" equivale al 1% de la transferencia básica para la prestación del servicio educativo.

Gráfico No. 4.2
Asignación por Alumno (Funcionamiento) 2004 - Municipios Certificados



En aquellas entidades donde existan estudiantes subsidiados en instituciones de carácter privado, se asignarán recursos por alumno atendido sobre la base de la tipología correspondiente.

Gráfico No. 4.3
Asignación por Alumno (Funcionamiento) 2004 - Distritos



Por último, el Gobierno Nacional asigna a las entidades territoriales los recursos destinados al mejoramiento de la calidad educativa. Estos recursos son transferidos directamente a los municipios, y se distribuyen en forma proporcional a la matrícula y al Índice de Necesidades Básicas Insatisfechas (NBI) de cada municipio.

Cuadro No. 4.1

	ATLÁNTICO		BARRANQUILLA		SOLEDAD	
Matícula Oficial 2003	118.094		170.023		39.609	
	Asign x Alumno	Asignación Total	Asign x Alumno	Asignación Total	Asign x Alumno	Asignación Total
	(\$)	(mill \$)	(\$)	(mill \$)	(\$)	(mill \$)
Tipología	740.000	87.140	825.000	139.939	740.000	29.311
Complemento Planta		0		0		975
Subsidios		249		330		0
Cuota de Administración		871		1.399		293
Calidad (1)		6.203		0		1.520
Ampliación Cobertura (2)						
Total Asignación		94.463		141.668		32.099

Transferencias Sistema General de Participaciones 2004

(1) Los recursos de calidad en el caso de los Departamentos, se transfieren directamente a los municipios no certificados.

(2) Por definir de acuerdo a la creación de nuevos cupos en 2004

Los recursos asignados en la vigencia 2004 se ilustran en el Cuadro No. 4.1, especificando la asignación por alumno y el total para cada componente.

Cuadro No. 4.2

Recursos Sistema General de Participaciones 2003 y 2004 (Millones de \$)

DEPARTAMENTOS /MUNICIPIOS	2003			2004			DIFERENCIA		
	Funcional/	Calidad	Total	Funcional/	Calidad	Total	Funcional/	Calidad	Total
ATLÁNTICO	89.466	5.611	95.077	88.260	6.203	94.463	-1.206	592	-614
BARRANQUILLA	131.157	0	131.157	141.668	0	141.668	10.511	0	10.511
SOLEDAD	31.474	1.042	32.516	30.579	1.520	32.099	-895	478	-417
TOTAL	252.097	6.653	258.750	260.507	7.723	268.230	8.410	1.070	9.480

El cuadro N° 4.2 muestra que para el Total del Departamento, incluidos Barranquilla y Soledad, el nuevo sistema de asignación de recursos significó un incremento en las transferencias anuales por valor cercano a los \$9.500 millones (3,7%).

Barranquilla crece en sus transferencias en más de \$10.500 millones (8%). Soledad presenta disminución cercana a los \$400 millones (1,3%). El ente Departamental reduce sus recursos en cuantía cercana a \$1.200 millones (1,3%).

Los municipios no certificados de Atlántico en su conjunto recibieron un aumento en sus transferencias para calidad educativa del orden de los \$600 millones (11%). Con el nuevo sistema de asignación por alumno, además de tener el NBI como factor de distribución, 17 de los 21 municipios no certificados de Atlántico mejoraron en la asignación recursos (ver Anexo 1).

Los recursos de alimentación escolar para el 2004 asignados en el CONPES 077 son:

Cuadro No. 4.3
Recursos Alimentación Escolar 2004 (Millones de \$)

	Barranquilla	Soledad	Resto Dpto	Atlántico
Recursos 2004	867	237	907	2.011

NOTA: Se transfieren directamente a cada municipio.

4.2 Recursos de Ley 21

Durante la vigencia 2001, el Ministerio de Educación Nacional asignó recursos provenientes de los recaudos parafiscales de la Ley 21 para 13 proyectos de infraestructura y dotación escolar en el Departamento del Atlántico, por valor de \$1.769 millones. En 2002 se aprobaron 9 proyectos con una asignación de recursos de \$1.343 millones.

En 2003 el Departamento⁶ radicó 35 proyectos, de los cuales 23 se encuentran en revisión técnica. El Ministerio de Educación financiaría \$2.647 millones y se beneficiarían 9.875 estudiantes. Sin embargo, Atlántico cuenta con una asignación preliminar de \$1.969 millones.

En 2003 el Distrito de Barranquilla radicó 10 proyectos, de los que 8 se encuentran en revisión técnica. El Ministerio de Educación financiaría \$2.217 millones y se beneficiarían 4.964 estudiantes. El Distrito cuenta con una asignación preliminar de \$2.565 millones.

4.3 Fondo Nacional de Regalías - FNR

A través de recursos del FNR viabilizaron dos proyectos en el Departamento en la vigencia de 2002. El primero fue la construcción y dotación de la sala de informática del Centro de Educación no formal del Municipio de Sabanagrande, por valor de \$170 millones. El otro proyecto fue de dotación de equipos y herramientas para los laboratorios talleres de los programas de electrónica, electromecánica, telecomunicaciones e informática del instituto Tecnológico de Soledad. Por un valor de \$937 millones.

Adicionalmente, durante la vigencia de 2003 los miembros de la Comisión Nacional de Regalías distribuyeron recursos para un proyecto enfocado a la ampliación de cobertura por valor de \$1.627 millones en el Departamento del Atlántico, con lo cual se espera incrementar la matrícula en 5.906 nuevos cupos. Para el caso del Distrito de Barranquilla, el monto asciende a \$2.200 millones, con un incremento esperado en matrícula de 4.701 cupos. En el Municipio de Soledad, los recursos distribuidos son de \$800 millones, con una ampliación de cupos esperada de 1.778 alumnos.

En 2004, con el mismo fin de atender a la población desplazada se han asignado \$2.421 millones a Barranquilla, \$1.868 millones a Soledad y \$619 millones al resto del Departamento a fin de atender en total 12.385 estudiantes.

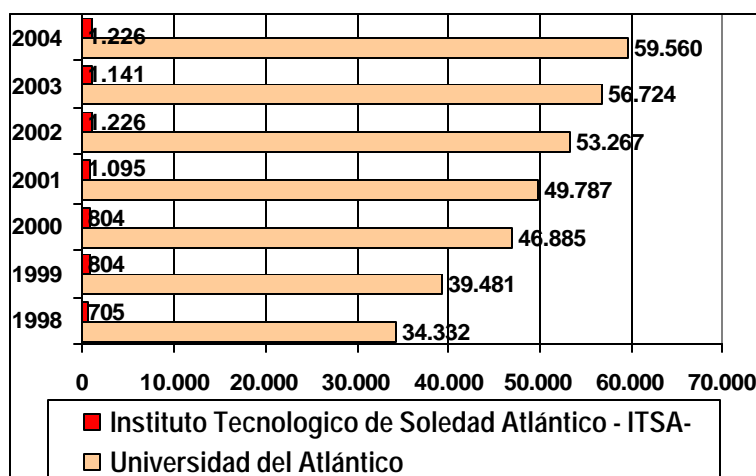
⁶No incluye el Distrito de Barranquilla

4.4. Subsidios Escolares

En desarrollo del Programa Familias en Acción, que provee asistencia y subsidios escolares y de nutrición para las familias más pobres de los municipios menores de 100.000 habitantes, el Departamento del Atlántico recibe subsidios escolares para 5.048 familias, que benefician a 7.736 menores: un 47% para estudiantes de primaria y un 53% a estudiantes de secundaria. El valor de estos subsidios asciende a \$125 millones.

4.5. Transferencias para Educación Superior

Gráfico No. 4.4
Transferencias a Instituciones de Educación Superior Oficiales



La gráfica nos permite ver la evolución de las transferencias en los últimos 7 años a pesos corrientes.

En 2004 las transferencias en total están cercanas a los \$60.800 millones.

4.6. Crédito para Educación Superior - ICETEX

Como se muestra en el cuadro siguiente, los créditos se redujeron un 23% en 2003. La reducción se presentó en pregrado, pues posgrado presentó incremento del 17%

Cuadro No. 4.4.A - Total Creditos ICETEX

	TOTAL CRÉDITOS	TOTAL RECURSOS	CRÉDITOS PREGRADO	RECURSOS PREGRADO	CRÉDITOS POSGRADO	RECURSOS POSGRADO
2003	2.116	\$ 3.089.657.852	1.989	\$ 2.446.717.281	127	\$ 642.940.571
2002	2.743	\$ 4.914.946.600	2.634	\$ 4.630.279.400	109	\$ 284.667.200

Cuadro No. 4.4.B - Nuevos Creditos ICETEX

	TOTAL CRÉDITOS	TOTAL RECURSOS	CRÉDITOS PREGRADO	RECURSOS PREGRADO	CRÉDITOS POSGRADO	RECURSOS POSGRADO
2.004	1.299	\$ 1.809.194.812	1.244	\$ 1.716.691.112	55	\$ 92.503.700
2003	1.626	\$ 2.116.813.723	1.561	\$ 1.964.441.223	65	\$ 152.372.500
2002	917	\$ 1.154.335.584	866	\$ 1.020.737.300	51	\$ 133.598.284

El cuadro 4.4.B nos permite apreciar tanto el número de nuevos créditos como la cuantía legalizada (aprobada en el caso de 2004).

**ANEXO No. 1
Recursos de Calidad Municipios no Certificados**

MUNICIPIO	Matrícula 2002	Calidad 2003	Per Cápita 2003	Matrícula 2003	Calidad 2004	Per Cápita 2004	Diferencia Per Cápita	% Variación Per Cápita
BARANOA	12.341	433.740.536	35.146	13.124	570.858.057	43.497	8.351	24%
CAMPO DE LA CRUZ	5.676	250.626.203	44.155	5.475	346.519.538	63.291	19.136	43%
CANDELARIA	2.778	146.204.645	52.629	2.853	205.538.622	72.043	19.414	37%
GALAPA	5.909	204.073.925	34.536	6.065	279.476.723	46.080	11.544	33%
JUAN DE ACOSTA	3.531	162.560.233	46.038	3.605	175.297.505	48.626	2.588	6%
LURUACO	6.632	355.663.008	53.628	6.352	362.357.502	57.046	3.418	6%
MALAMBO	10.174	886.886.204	87.172	12.168	566.763.796	46.578	-40.594	-47%
MANATÍ	4.554	268.936.218	59.055	4.774	323.764.657	67.818	8.763	15%
PALMAR DE VARELA	5.198	230.581.996	44.360	5.395	312.453.923	57.915	13.556	31%
PIOJÓ	1.267	41.820.137	33.007	1.174	60.814.665	51.801	18.794	57%
POLONUEVO	3.091	163.017.057	52.739	3.273	163.271.103	49.884	-2.855	-5%
PONEDERA	4.236	162.322.820	38.320	4.666	267.253.282	57.277	18.957	49%
PUERTO COLOMBIA	5.234	147.817.679	28.242	5.458	252.881.986	46.332	18.091	64%
REPELÓN	5.763	298.894.850	51.864	5.646	353.772.884	62.659	10.795	21%
SABANAGRANDE	6.038	216.480.423	35.853	6.545	333.075.597	50.890	15.037	42%
SABANALARGA	17.219	613.910.385	35.653	17.131	801.108.139	46.764	11.111	31%
SANTA LUCÍA	2.846	139.000.699	48.841	2.563	171.270.837	66.824	17.984	37%
SANTO TOMÁS	5.405	261.265.926	48.338	5.527	300.125.457	54.302	5.964	12%
SUAN	2.383	279.445.509	117.266	2.372	149.061.993	62.842	-54.424	-46%
TUBARÁ	2.070	247.311.715	119.474	2.162	109.002.552	50.417	-69.057	-58%
USIACURÍ	1.869	100.099.770	53.558	1.766	98.268.451	55.645	2.087	4%
TOTALES	114.214	5.610.659.938	49.124	118.094	6.202.937.269	52.525	3.401	7%

Nota: A partir de la vigencia de 2003, con el ánimo de reducir las inequidades en la asignación de los recursos de calidad, se cambió la metodología para el cálculo de los dichos recursos. Se trata de asignar mayores montos a los entes territoriales con mayor matrícula y mayor índice de Necesidades Básicas Insatisfechas (NBI).