



Libertad y Orden

**MINISTERIO DE EDUCACIÓN NACIONAL**  
**República de Colombia**

**PERFIL DEL SECTOR EDUCATIVO**  
**DEPARTAMENTO DE NARIÑO**  
**Municipios Certificados de**  
**Pasto y Tumaco**

**Octubre, 2004**

**TABLA DE CONTENIDO**

|  |           |
|--|-----------|
| <b>1. COBERTURA .....</b>  | <b>2</b>  |
| <b>1.1. Población Total y Población en Edad Escolar.....</b>                 | <b>2</b>  |
| <b>1.2 Educación Preescolar, Básica y Media.....</b>                         | <b>2</b>  |
| 1.2.1. Matrícula Total.....  | 2         |
| 1.2.2. Matrícula por Niveles.....  | 5         |
| 1.2.4. Tasas de Cobertura Bruta y Neta.....                                  | 9         |
| 1.2.5. Cobertura Bruta por Niveles .....                                     | 9         |
| 1.2.6. Población por Fuera del Sistema y Metas de Cobertura .....            | 10        |
| 1.2.7. Atención a Poblaciones y Proyectos Intersectoriales .....             | 11        |
| 1.2.7.1. Atención a Poblaciones .....  | 11        |
| <b>1.3 Educación Superior .....</b>  | <b>13</b> |
| 1.3.1. Matrícula por Sector y Nivel.....                                     | 13        |
| 1.3.2. Oferta Educativa.....   | 14        |
| <b>2. CALIDAD.....</b>   | <b>16</b> |
| <b>2.1 Pruebas SABER de 5° y 9° Grado.....</b>                               | <b>16</b> |
| 2.1.1. Lenguaje.....   | 16        |
| 2.1.2. Matemáticas .....   | 18        |
| 2.1.3. Ciencias Naturales.....   | 20        |
| 2.1.4. Competencias Ciudadanas.....  | 22        |
| <b>2.2 Pruebas ICFES de Acceso a la Educación Superior.....</b>              | <b>22</b> |
| <b>2.3 Pruebas de Calidad de la Educación Superior - ECAES .....</b>         | <b>29</b> |
| <b>2.4. Acreditación de Programas de Educación Superior.....</b>             | <b>29</b> |
| <b>3. EFICIENCIA .....</b>   | <b>30</b> |
| <b>3.1 Tasas de Eficiencia Interna.....</b>                                  | <b>30</b> |
| <b>3.2. Relación Alumno/Docente.....</b>                                     | <b>30</b> |
| <b>3.3 Modernización de las Secretarías de Educación .....</b>               | <b>31</b> |
| <b>3.4 Indicadores de Eficiencia del Sistema en Educación Superior .....</b> | <b>31</b> |
| <b>4. RECURSOS FINANCIEROS .....</b>   | <b>33</b> |
| <b>4.1 Sistema General de Participaciones - SGP .....</b>                    | <b>33</b> |
| <b>4.2 Recursos de Ley 21 .....</b>  | <b>35</b> |
| <b>4.3. Crédito para Educación Superior - ICETEX.....</b>                    | <b>36</b> |
| <b>4.4. Transferencias a Universidades Públicas de la Región .....</b>       | <b>36</b> |

## 1. COBERTURA

### 1.1. Población Total y Población en Edad Escolar.

Los municipios certificados de Pasto y Tumaco, representan el 34% de la población de Nariño; el 45% de población departamental es urbana, de la cual el 58% está concentrada en los dos municipios certificados.

La población objetivo del Sistema Educativo supera los 670 mil niños y jóvenes de 5 a 23 años de edad, con un 71% de ellos entre 5 a 17 años.

**Cuadro No. 1.1**  
**Población Total y en Edad Escolar 2003 y 2004**

| ENTE TERRITORIAL         | PASTO   | TUMACO  | RESTO DPTO | NARIÑO    |
|--------------------------|---------|---------|------------|-----------|
| Población Total 2004     | 422.350 | 166.030 | 1.159.331  | 1.747.711 |
| % del Total de Pobl Dpto | 24%     | 9%      | 66%        | 100%      |
| Población Urbana         | 373.405 | 84.483  | 332.937    | 790.825   |
| % de Población Urbana    | 88%     | 51%     | 29%        | 45%       |
| Pobl. 5 a 17 años 2004   | 104.764 | 51.794  | 326.406    | 482.964   |
| % Pob 5 a 17 años        | 25%     | 31%     | 28%        | 28%       |
| Pobl. 18 a 23 años 2004  | 46.961  | 17.706  | 130.571    | 195.238   |
| % Pob 18 a 23 años       | 11%     | 11%     | 11%        | 11%       |
| Pobl. 5 a 17 años 2003   | 103.288 | 50.938  | 323.617    | 477.843   |
| Pobl. 18 a 23 años 2003  | 46.633  | 17.557  | 130.495    | 194.685   |
| Incremento Pob 5 a 17    | 1.476   | 856     | 2.789      | 5.121     |
| Incremento Pob 18 a 23   | 328     | 149     | 75         | 553       |

Fuente: Estadísticas MEN con base en proyecciones DANE

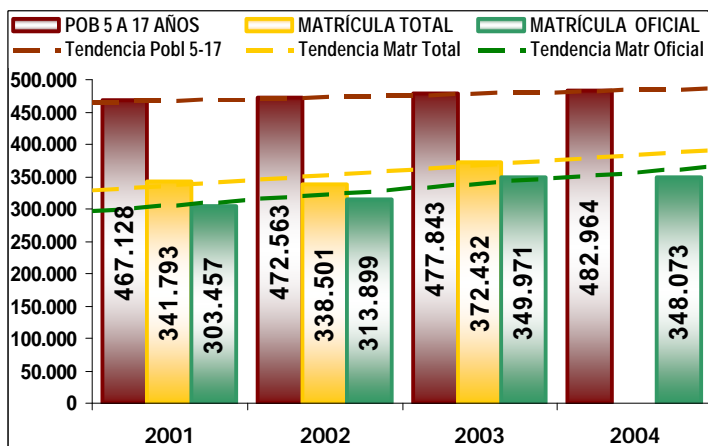
Según las proyecciones DANE, Nariño tiene un crecimiento poblacional de niños y jóvenes en edad escolar (5 a 17 años) de 5.100 por año (Pasto con crecimiento de 1.500, Tumaco de 900 y el resto del Departamento de 2.800). Esto significa que el aumento de la matrícula debe ser superior a estas cifras si se quiere obtener un aumento de la cobertura.

La población de interés prioritario de la educación superior (de 18 a 23 años), más de 190.000 en 2003 y con crecimiento anual cercano a los 600, indica el potencial de servicio a prestar y el esfuerzo requerido para el aumento de cobertura en este nivel.

### 1.2 Educación Preescolar, Básica y Media.

#### 1.2.1. Matrícula Total

El Gráfico 1.1A resalta el mayor crecimiento de la matrícula que de la población en edad escolar. La matrícula privada se reduce lentamente con el paso de los años.



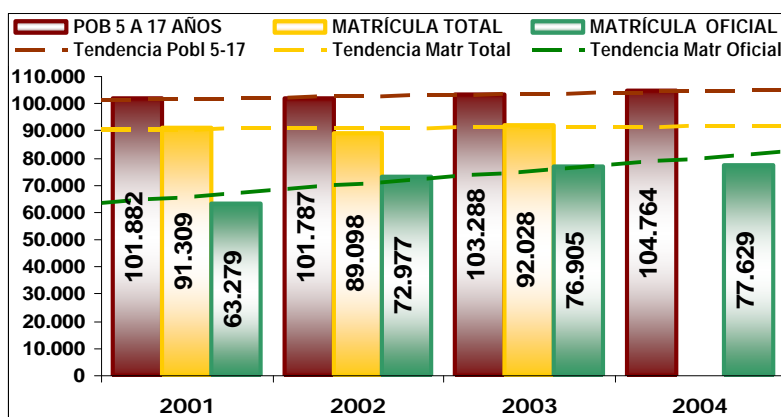
**Gráfico No. 1.1.A.**  
**Población en Edad Escolar,**  
**Matrícula Total y Oficial**  
**Evolución 2001 a 2004**  
**Nariño**

Frente a los aproximadamente 10.700 niños más en edad escolar en 2003 respecto a 2001 (según proyecciones DANE), la matrícula total ha crecido en 30.600 (33.900 en 2003 y reducción de 3.300 en 2002), indicando que se tienen 19.900 niños menos por fuera del sistema.

La matrícula oficial ha aumentado en el mismo período en 46.500 niños y jóvenes (36.100 en 2003 y 10.400 en 2002), con lo cual la matrícula privada decreció en el bienio en 15.900 (-2.200 en 2003 y -13.700 en 2002), pasando su participación del 11% al 6%.

La matrícula oficial del departamento, incluidos los municipios certificados, disminuyó en 1.898 alumnos en 2004.

**Gráfico No. 1.1.B.**  
**Población en Edad Escolar,**  
**Matrícula Total y Oficial**  
**Evolución 2001 a 2004**  
**Pasto**

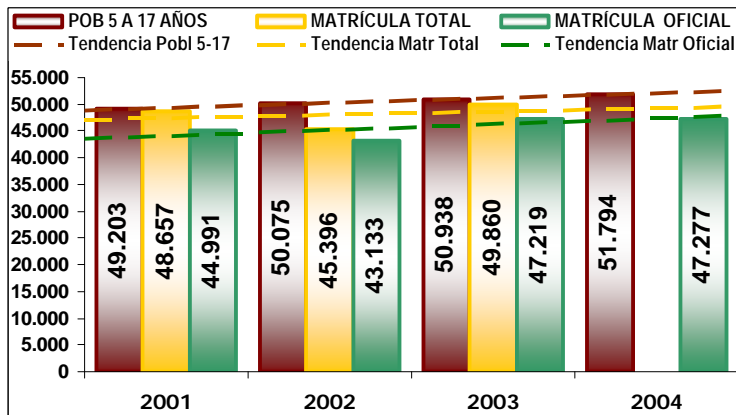


El Gráfico 1.1B, correspondiente a Pasto, muestra el enorme crecimiento de la matrícula oficial mientras la matrícula total lo hace en menor medida que la oficial y que la población en edad escolar.

Frente a los 1.400 niños más en edad escolar en 2003 respecto a 2001 (según proyecciones DANE), la matrícula total ha crecido en 700 (2.900 en 2003 y reducción de 2.200 en 2002), indicando que ahora se tienen 700 niños más por fuera del sistema.

Por su parte, la matrícula oficial ha aumentado en el mismo período en 13.600 niños y jóvenes (3.900 en 2003 y 9.700 en 2002), con lo cual la matrícula privada disminuyó en el bienio en 12.900 estudiantes (1.000 en 2003 y 11.900 en 2002), pasando su participación del 31% al 16%.

En el sistema de información, el municipio de Pasto reportó en 2004 un incremento de 724 alumnos en la matrícula oficial.



**Gráfico No. 1.1.C.**  
**Población en Edad Escolar,**  
**Matrícula Total y Oficial**  
**Evolución 2001 a 2004**  
**Tumaco**

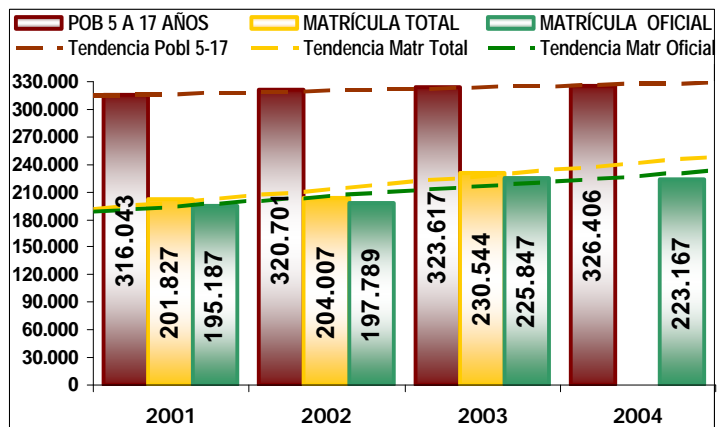
El Gráfico 1.1C, correspondiente a Tumaco, muestra un menor crecimiento de matrícula total que de población en edad escolar. La matrícula oficial crece en mayor medida que la población.

Frente a los 1.700 niños más en edad escolar en 2003 respecto a 2001 (según proyecciones DANE), la matrícula total ha crecido en 1.200 (4.500 en 2003 y reducción de 3.300 en 2002), indicando que ahora se tienen 500 niños más por fuera del sistema.

Por su parte, la matrícula oficial ha aumentado en el mismo período en 2.200 nuevos niños y jóvenes (4.100 en 2003 y reducción de 1.900 en 2002), con lo cual la matrícula privada disminuyó en el bienio en 1.000 estudiantes (aumento de 400 en 2003 y reducción de 1.400 en 2002), pasando su participación del 8% al 5%.

En el sistema de información, Tumaco reporta para 2004, un aumento de 58 alumnos en la matrícula oficial a 13 de octubre (a 31 de julio mostraba reducción de 201 alumnos por lo cual no se le asignó recurso por ampliación de cobertura).

**Gráfico No. 1.1.D.**  
**Población en Edad Escolar,**  
**Matrícula Total y Oficial**  
**Evolución 2001 a 2004**  
**Resto del Departamento**



El Gráfico 1.1D, correspondiente al resto del Departamento, muestra el crecimiento de la matrícula total y oficial en mayor medida que la población en edad escolar. La franja de matrícula privada es muy pequeña.

Frente a los 7.600 niños más en edad escolar en 2003 respecto a 2001 (según proyecciones DANE), la matrícula total ha crecido en 28.700 (26.500 en 2003 y 2.200 en 2002), indicando que ahora se tienen 21.100 niños menos por fuera del sistema.

Por su parte, la matrícula oficial ha aumentado en el mismo período en 30.700 niños y jóvenes (28.100 en 2003 y 2.600 en 2002), con lo cual la matrícula privada disminuyó en el bienio en 2.000 estudiantes (1.600 en 2003 y 400 en 2002), pasando su participación del 3% al 2%.

En el sistema de información, el resto del Departamento reportó para 2004, una disminución de 2.840 alumnos en la matrícula oficial.

**1.2.2. Matrícula por Niveles**

**Cuadro No. 1.2 - Matrícula Total 2003 por Niveles y Sector**

| NIVELES EDUCATIVOS | PASTO         |               | TUMACO        |               | RESTO DPTO     |                | NARIÑO         |                |
|--------------------|---------------|---------------|---------------|---------------|----------------|----------------|----------------|----------------|
|                    | TOTAL         | OFICIAL       | TOTAL         | OFICIAL       | TOTAL          | OFICIAL        | TOTAL          | OFICIAL        |
| PREJARDÍN Y JARDÍN | 2.342         | 630           | 300           | 137           | 2.874          | 2.393          | 5.515          | 3.159          |
| TRANSICIÓN         | 7.569         | 6.214         | 3.885         | 3.680         | 16.783         | 16.292         | 28.237         | 26.186         |
| BÁSICA PRIMARIA    | 43.957        | 37.929        | 29.617        | 28.003        | 151.706        | 150.235        | 225.281        | 216.168        |
| BÁSICA SECUNDARIA  | 27.527        | 23.518        | 11.054        | 10.599        | 44.212         | 42.695         | 82.794         | 76.813         |
| MEDIA              | 10.633        | 8.614         | 5.004         | 4.800         | 14.968         | 14.231         | 30.605         | 27.645         |
| <b>TOTAL</b>       | <b>92.028</b> | <b>76.905</b> | <b>49.860</b> | <b>47.219</b> | <b>230.544</b> | <b>225.847</b> | <b>372.432</b> | <b>349.971</b> |

Fuente: MEN, Resolución 166.

El 94% de la matrícula en el Departamento es oficial; en Pasto ese porcentaje es del 84%; en Tumaco, del 95% y en el Resto del Departamento, del 98%.

Del 100% de matrícula de Nariño, el 25% corresponde a Pasto, el 13% a Tumaco y el 62% al resto del Departamento.

Del anterior cuadro se desprenden las siguientes conclusiones:

- En el departamento, del total de la matrícula de primaria, el 63% cursó transición. Ese porcentaje es del 86% para Pasto, 66% para Tumaco y 55% para el resto del Departamento.
- La matrícula de básica secundaria (4 grados) debería ser cerca de cuatro quintas partes de la básica primaria si no existiera deserción; lo cual indica que el 78% en Pasto, el 47% en Tumaco y el 36% en el resto del Departamento accede a este nivel, para un total departamental del 46%.
- La matrícula de la educación Media debería ser la mitad de la básica secundaria, en el Departamento el 74% de los que cursan la básica secundaria alcanza este nivel, en Pasto 77%, en Tumaco el 91% y en el resto del Departamento 68%.

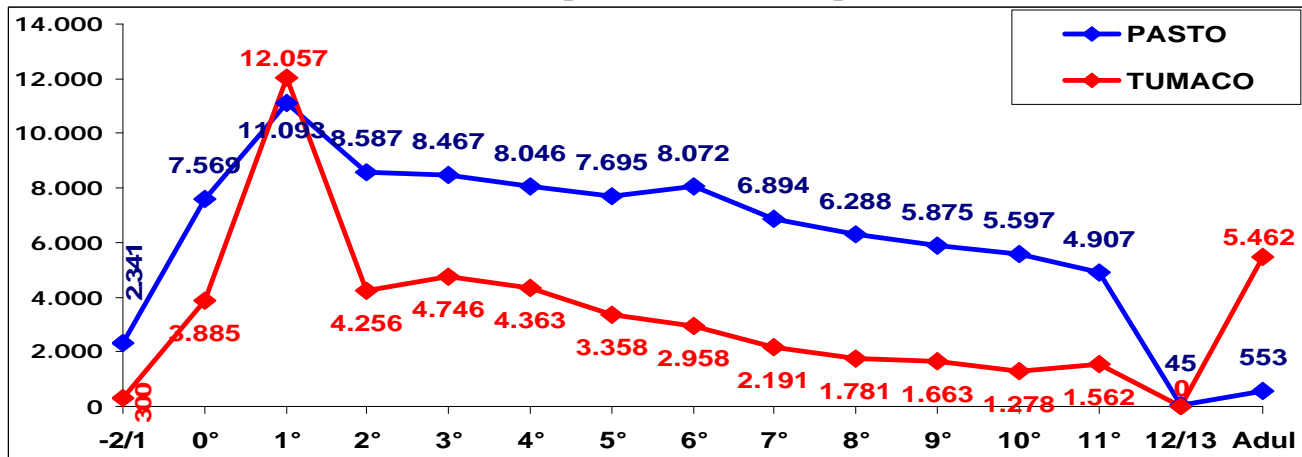
En consecuencia, respecto a esfuerzo en incremento de matrícula, deben dar prioridad a lograr la continuidad de estudios de básica secundaria y luego de media. Además de mejorar su cobertura en transición.

**1.2.3. Matrícula por Grado, Sector y Zona**

El comportamiento por grados de la gráfica nos muestra que Pasto presenta: Un alto porcentaje de niños que no accede a transición (32%); Una significativa deserción en primaria (disminución de matrícula del 6% promedio en cada grado); Una mayor deserción en secundaria y media (disminución promedio por grado del 9%). Destacan: la reducción en 2° (23%) por repitencia y extraedad inferior en 1°; el incremento en 6°, indicando desplazamiento de poblaciones vecinas a estudiar la secundaria en la capital del departamento; y, las fuertes caída de matrícula del 15% en 7° y del 12% en 11°.

En Pasto el 23% de los que ingresan al sistema no termina la primaria, el 31% no termina la secundaria y el 36% no logra culminar la media.

Gráfico N° 1.2.A - Matrícula por Grado Municipios Certificados 2003

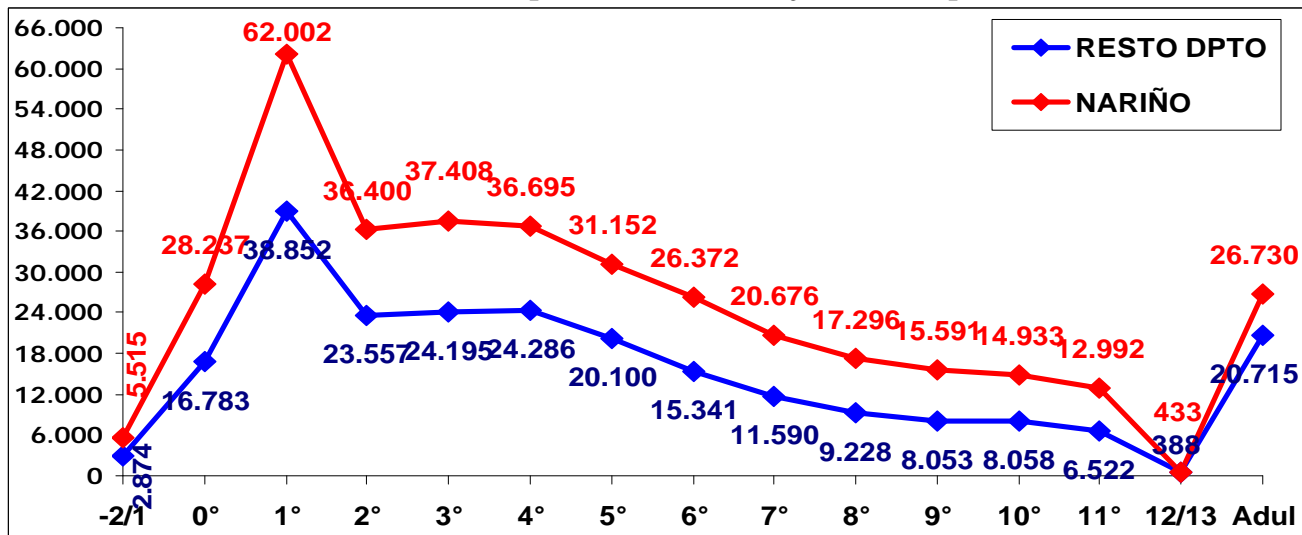


Fuente: MEN, Resolución 166.

**Tumaco** presenta: datos inconsistentes de matrícula en 1° y en 11°; alta deserción en primaria (disminución de matrícula del 8% promedio en cada grado de 2° a 5°); mayor deserción en secundaria y media (disminución promedio por grado del 10%); fuertes caídas de matrícula en 7° (del 26%), en 5° y en 10° (23% en ambos casos)

En Tumaco, con la mala calidad de la información por grados reportada no es posible hacer un análisis más detallado.

Gráfico N° 1.2.B - Matrícula por Grado Resto y Total Departamento 2003



Fuente: MEN, Resolución 166.

Por su parte, el resto del Departamento muestra: un alto número de niños que no accede a transición (57%); un pico en 1° indicando alta repitencia y extraedad por debajo; una muy alta disminución promedio de matrícula en cada grado de primaria del 15%; una muy alta disminución promedio de matrícula en cada grado de 6° a 11° del 15%. Sobresalen las fuertes caídas de matrícula en 6° y 7° del 24% en ambos casos y en 8°, del 20%.

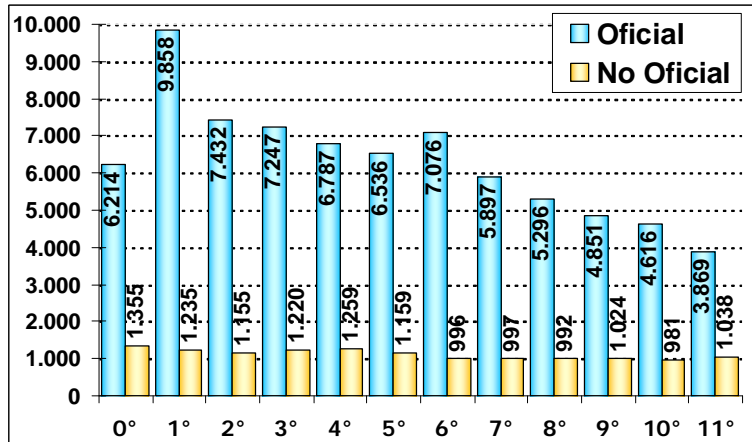
**Gráfico N° 1.3.A**  
**Matrícula por Sector - Pasto**

Fuente: MEN, Resolución 166.

El sector oficial representa el 84% de la matrícula.

La mayor deserción corresponde al sector oficial, siendo importante en todos los niveles, aunque mayor en secundaria y media.

El sector privado atiende el 11% de la matrícula de 1° de primaria y el 21% de grado 11° de media.

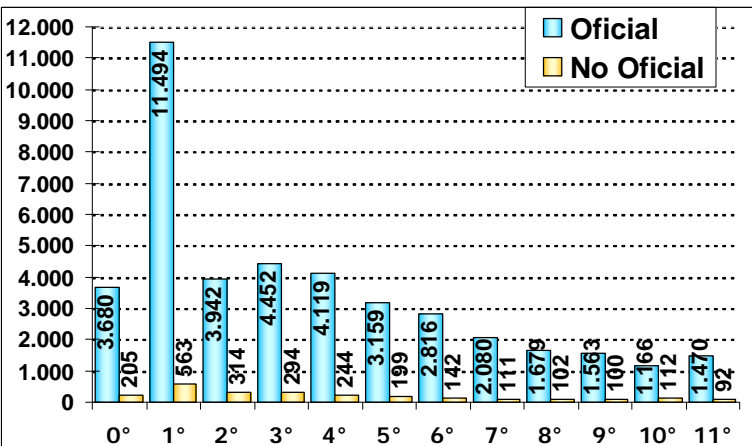


**Gráfico N° 1.3.A**  
**Matrícula por Sector - Tumaco**

Fuente: MEN, Resolución 166.

El sector oficial representa el 95% de la matrícula.

La inconsistencia de 1° y 11° son en la matrícula oficial. La mayor deserción corresponde al sector oficial, siendo superior al final de primaria e inicio de secundaria.



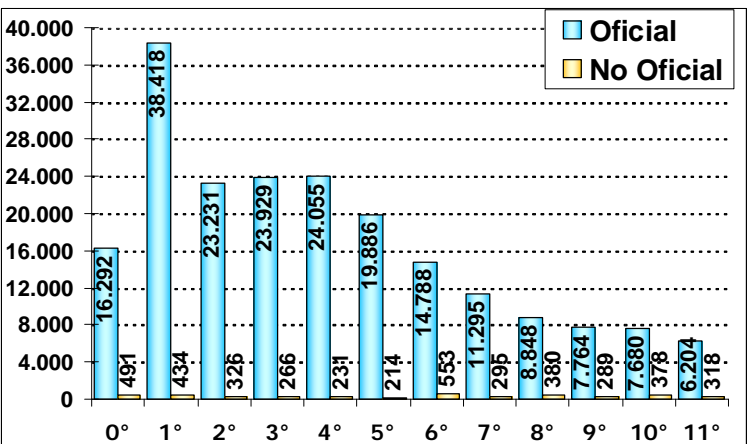
**Gráfico N° 1.3.B**  
**Matrícula por Sector**  
**Resto del Departamento**

Fuente: MEN, Resolución 166.

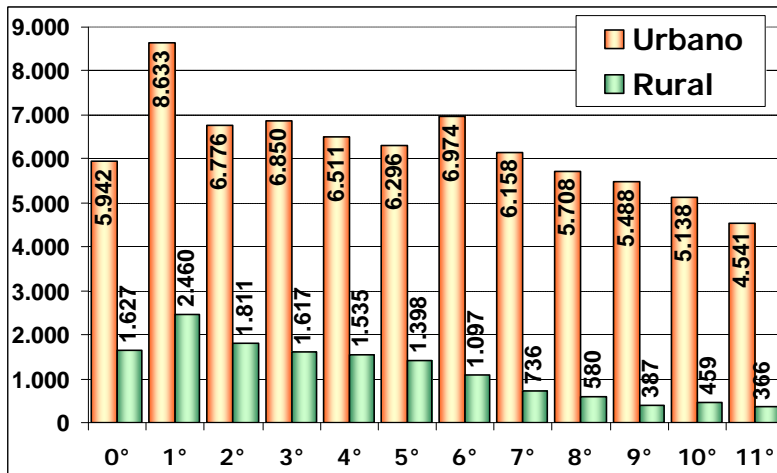
El sector oficial representa el 98% de la matrícula.

El problema de baja retención es del sector oficial y en todos los niveles. También lo es el pico de 1°.

El sector privado representa el 1% de la matrícula de 1° de primaria y el 5% del grado 11° de media.







**Gráfico N° 1.4.A**  
**Matrícula por Zona, Pasto**

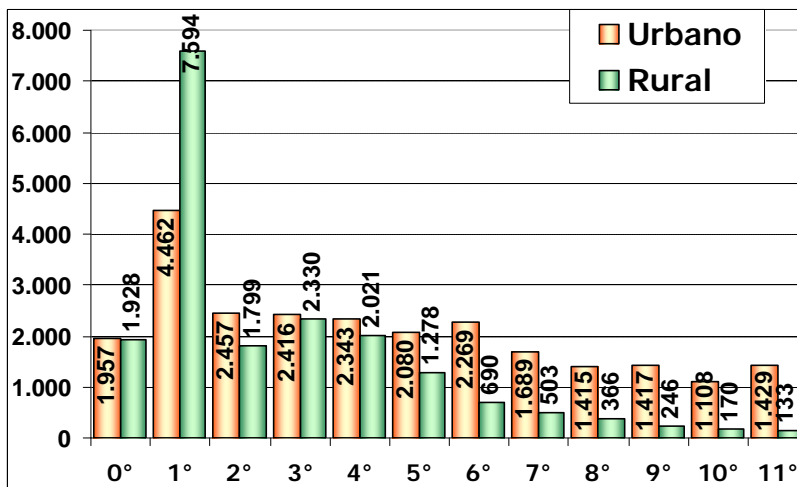
Fuente: MEN, Resolución 166.

La matrícula de la zona urbana representa el 84%.

La participación de la matrícula rural varía al avanzar los grados, en 1° 22%, en 6° 14% y en 11° 7%.

La mayor deserción en porcentaje está en la zona rural, pero en cantidad numérica está en secundaria y media urbana.

No parece consistente que la población rural del municipio sea el 12% y en 1° el 22% de la matrícula sea rural, sin embargo es obvio el desplazamiento hacia la zona urbana a estudios de secundaria y media, así como la mayor deserción rural en porcentaje. El pico de 1° aparece tanto en lo urbano como en lo rural.



**Gráfico N° 1.4.A**  
**Matrícula por Zona, Tumaco**

Fuente: MEN, Resolución 166.

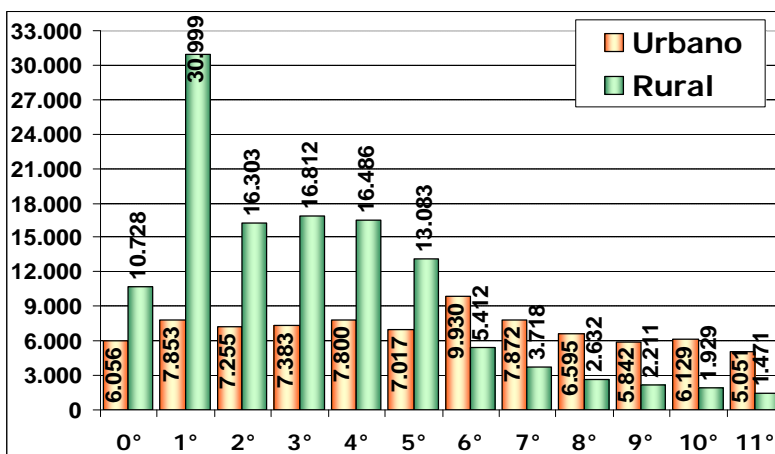
La matrícula de la zona urbana representa el 57%.

La participación de la matrícula rural varía al avanzar los grados, en 1° 63%, en 6° 23% y en 11° 9%.

La mayor deserción está en primaria rural.

El inconsistente pico de 1° es ante todo rural.

No parece consistente que la población rural del municipio sea el 49% y en 1° el 63% de la matrícula sea rural, sin embargo es obvio el desplazamiento hacia la zona urbana a estudios de secundaria y media, así como la mayor deserción rural en porcentaje.



**Gráfico N° 1.4.B**  
**Matrícula por Zona**  
**Resto del Departamento**

Fuente: MEN, Resolución 166.

La matrícula de la zona urbana representa el 41%.

La participación de la matrícula rural disminuye de manera importante al avanzar los grados. En 1° la matrícula rural representa el 80%, en 6° el 35% y en 11° el 23%.

Es claro que en porcentaje y en cantidad numérica la mayor parte de la deserción corresponde a la zona rural. El aumento de matrícula urbana junto a la disminución de la rural en 6° indica un importante desplazamiento de zona rural a urbana a adelantar estudios de secundaria. El pico de 1° por alta repitencia y extraedad inferior es ante todo rural.

**1.2.4. Tasas de Cobertura Bruta y Neta**

**Cuadro No. 1.3 - Tasas de Cobertura Bruta 2001 - 2003**

| DEPARTAMENTO / MUNICIPIO | COBERTURA BRUTA |       |       | COBERTURA NETA |       |      |
|--------------------------|-----------------|-------|-------|----------------|-------|------|
|                          | 2001            | 2002  | 2003  | 2001           | 2002  | 2003 |
| COLOMBIA                 | 81%             | 82%   | 83%   | 76%            | 79%   | N.D. |
| NARIÑO                   | 71,9%           | 70,3% | 76,8% | 67,9%          | 66,4% | N.D. |
| PASTO                    | 86,8%           | 84,9% | 86,8% | 81,6%          | 79,8% | N.D. |
| TUMACO                   | 98,1%           | 89,9% | 97,3% | 91,2%          | 84,0% | N.D. |
| RESTO DPTO               | 63,0%           | 62,7% | 70,4% | 59,9%          | 59,4% | N.D. |

Fuente: MEN, Oficina de Planeación.

El Departamento de Nariño presentó un significativo avance en su cobertura bruta en 2003 (6,5%), después de un retroceso en 2002 (-1,6%), que representa un progreso de 4,9% para el bienio.

Pasto no muestra progreso en el bienio, pues en 2003 avanzó 1,9% y en 2002 retrocedió lo mismo.

Tumaco muestra un significativo avance en su cobertura bruta en 2003 (7,4%), después de un retroceso en 2002 (-8,2%), que representa un retroceso de 0,8% para el bienio.

El resto del Departamento tiene el mayor crecimiento en cobertura bruta con 7,7% en 2003 y retroceso de 0,3% en 2002, para un avance de 7,4% en el bienio.

**1.2.5. Cobertura Bruta por Niveles**

En el Cuadro No. 1.4 se indica la evolución de las coberturas brutas por niveles entre 2001 y 2003 en el Departamento y sus municipios certificados.

Considerando que en preescolar se comparan dos años de vida con un único grado (transición) 50% equivale a cobertura total, entonces se puede decir que Nariño realmente muestra cobertura del 70% en este grado, siendo para Pasto 90%, para Tumaco 86% y 62% para el resto del Departamento.

**Cuadro No. 1.4 - Tasas de Cobertura Bruta por Niveles 2001 - 2003**

|                               | NARIÑO     |            |            | PASTO      |            |            | TUMACO     |            |            | RESTO DPTO |            |            |
|-------------------------------|------------|------------|------------|------------|------------|------------|------------|------------|------------|------------|------------|------------|
|                               | 2001       | 2002       | 2003       | 2001       | 2002       | 2003       | 2001       | 2002       | 2003       | 2001       | 2002       | 2003       |
| PREESCOLAR (5 a 6 años)       | 27%        | 28%        | 35%        | 41%        | 38%        | 45%        | 33%        | 35%        | 43%        | 21%        | 24%        | 31%        |
| BÁSICA PRIMARIA (7 a 11 años) | 116%       | 111%       | 119%       | 112%       | 109%       | 110%       | 163%       | 150%       | 141%       | 109%       | 105%       | 118%       |
| BÁSICA SECUND(12 a 15 años)   | 56%        | 55%        | 59%        | 91%        | 89%        | 89%        | 72%        | 60%        | 75%        | 42%        | 43%        | 46%        |
| MEDIA (16 a 17 años)          | 41%        | 41%        | 46%        | 68%        | 67%        | 68%        | 44%        | 41%        | 82%        | 31%        | 32%        | 34%        |
| TOTAL (5 a 17 años)           | <b>72%</b> | <b>70%</b> | <b>77%</b> | <b>87%</b> | <b>85%</b> | <b>87%</b> | <b>98%</b> | <b>90%</b> | <b>97%</b> | <b>63%</b> | <b>63%</b> | <b>70%</b> |

Fuente: MEN, Oficina de Planeación.

El mayor avance en Nariño se dio en primaria, seguido por transición, media y secundaria. Pasto debe su avance ante todo a transición. Tumaco muestra un inconsistente dato de avance en la media y muy alto de secundaria. El resto del Departamento muestra su mayor crecimiento en primaria.

**1.2.6. Población por Fuera del Sistema y Metas de Cobertura**

Con base en los análisis anteriores se presentan los datos oficiales de población por fuera del sistema y un estimativo producto del análisis del comportamiento de la matrícula por niveles, a fin de poner a consideración del ente territorial estas cifras para la planeación de sus metas y consecuentes estrategias para el mejoramiento de la cobertura:

A. OFICIAL: De la diferencia entre el dato oficial DANE de la población de 5 a 17 años y la matrícula sin prejardín y jardín, resulta la población por fuera del sistema que se observa en el cuadro siguiente.

Como se aprecia, esta metodología utilizada normalmente para el total de la población de 5 a 17 años, al desglosarla por niveles nos muestra números negativos que son restados de los positivos y consecuentemente alteran el total. Por el contrario, en lugares donde las proyecciones poblacionales están excedidas en razón al cambio de las dinámicas poblacionales, aparece aún población por fuera del sistema que realmente no existe, reflejándose notoriamente en el alto número por fuera del sistema en primaria.

**Cuadro No. 1.5  
Población por Fuera del Sistema 2003 ( Dato Oficial)**

|                        | Nariño         | Pasto         | Tumaco       | Resto Dpto    |
|------------------------|----------------|---------------|--------------|---------------|
| <b>Transición</b>      | 52.294         | 9.151         | 5.182        | 37.961        |
| <b>Primaria</b>        | -35.485        | -4.022        | -8.560       | -22.903       |
| <b>Secundaria</b>      | 58.536         | 3.410         | 3.621        | 51.504        |
| <b>Media</b>           | 35.581         | 5.063         | 1.135        | 29.384        |
| <b>TOTAL</b>           | <b>110.926</b> | <b>13.602</b> | <b>1.378</b> | <b>95.946</b> |
| <b>Cobertura Bruta</b> | <b>77%</b>     | <b>87%</b>    | <b>97%</b>   | <b>70%</b>    |

Por otra parte presenta el problema de estar considerando dos años de edad contra un sólo grado de preescolar, inflando la población por fuera del sistema en Transición.

B. CÁLCULO CON ANÁLISIS DE MATRÍCULA: Del análisis del comportamiento de la matrícula por grados se hace este estimativo, útil en los casos en que se tengan serias dudas de las proyecciones poblacionales del DANE, las cuales ya tienen 10 años y en consecuencia pueden generar inconsistencias. Esta metodología recalcula la población escolar partiendo de considerar que la matrícula de primaria es equivalente a la población entre 7 y 11 años.

**Cuadro No. 1.6 - Población por Fuera del Sistema 2003  
(Cálculo con Base en Matrícula por Niveles)**

|                        | Nariño         | Pasto         | Tumaco        | Resto Dpto     |
|------------------------|----------------|---------------|---------------|----------------|
| <b>Transición</b>      | 33.699         | 5.417         | 4.434         | 23.848         |
| <b>Primaria</b>        | 0              | 0             | 0             | 0              |
| <b>Secundaria</b>      | 84.638         | 6.526         | 9.587         | 68.525         |
| <b>Media</b>           | 47.544         | 6.643         | 3.630         | 37.270         |
| <b>TOTAL</b>           | <b>165.880</b> | <b>18.587</b> | <b>17.651</b> | <b>129.643</b> |
| <b>Cobertura Bruta</b> | <b>69%</b>     | <b>83%</b>    | <b>74%</b>    | <b>64%</b>     |

Para el resto del Departamento, las cifras presentan un importante incremento de la población por fuera del sistema y su porcentaje de cobertura pasa del 70% al 64%, más consistente con el comportamiento de matrícula por niveles y por grados.

En Pasto la modificación es también significativa. El cálculo nos indica que su población por fuera del sistema es aproximadamente de 18.000 y consecuentemente su cobertura estaría por el 83%.

En Tumaco observamos la mayor diferencia, ya que de 1.300 por fuera pasa a más de 17.000 y su increíble cobertura del 97% se reduce al 74%.

Esta población por fuera del sistema se ratifica con la información de los Gráficos 1.2 (páginas 5 y 6), donde se puede apreciar que si en 2004 la matrícula de cada grado fuera la misma del 2003 en el grado precedente y para 1° mantenemos el mismo número (equivalente a tasa de crecimiento cero), la matrícula crecería en Nariño en 49.010 en un sólo año (6.186 Pasto, 10.494 Tumaco y 32.330 el resto del Dpto.), pues el problema está en la baja retención.

En el marco de la política de ampliación de cobertura del Plan Sectorial 2003-2006 “La Revolución Educativa”, existen dos (2) estrategias esenciales: i) Reorganización y ii) Recursos adicionales para la atención de la población vulnerable.

La estrategia de Reorganización tiene como finalidad la mejor distribución y utilización de los recursos del Sistema General de Participaciones (SGP), de tal manera que se asegure mayor balance y equidad en la distribución de los recursos físicos, humanos y financieros y la óptima utilización de la capacidad instalada. Con el desarrollo de este programa se busca la generación de 800.000 nuevos cupos en todo el país.

La estrategia de Recursos Adicionales para Atención de Población Vulnerable está dirigida a la creación de 640.000 nuevos cupos educativos en todo el país, a partir de la utilización de recursos del Fondo Nacional de Regalías y recursos del Programa de Educación Rural del MEN.

En este contexto, la Secretaría de Educación de Nariño propuso la creación de 90.865 nuevos cupos en el cuatrienio 2003 – 2006, mediante las estrategias de Reorganización y Recursos Adicionales. Sin embargo, Nariño aumentó para 2003 su matrícula total en 33.931 estudiantes (oficial en 36.032) habiendo sido su meta 38.865 y para 2004 redujo la oficial en 1.898 con meta de incrementar 21.000. Es importante revisar y ajustar sus cifras así como sus estrategias de cobertura.

### **1.2.7. Atención a Poblaciones y Proyectos Intersectoriales**

#### **1.2.7.1. Atención a Poblaciones**

- **Población Desplazada**

Según el Registro Único de la Red de Solidaridad Social, a 30 de septiembre de 2004 las cifras acumuladas de desplazamiento son: Recibidas 19.871; Expulsadas 13.044.

#### **Acciones 2003-2004:**

- ✓ 100 estudiantes beneficiados con Aceleración del aprendizaje.
- ✓ 6.300 estudiantes beneficiados con talleres de atención psicosocial.
- ✓ \$54 millones de inversión (184 docentes oficiales capacitados en modelos y en atención psicosocial).

- Población Rural y e Indígena

**Cuadro 1.7**  
**Atención a Población Rural e**  
**Indígena - 2003 - 2004**

Mediante la contratación de la prestación del servicio con recursos del Fondo Nacional de Regalías, se ha atendido la población indicada en el cuadro.

- Alfabetización

La tasa de analfabetismo/<sup>1</sup> en Nariño en el año 2002 fue de 11,6%, superior al promedio nacional de la época (7,6%). Aunque entre 1985 y 2002 el analfabetismo se ha reducido en Nariño en un 8,8%, aún tiene un 4% más de analfabetas que el total del País.

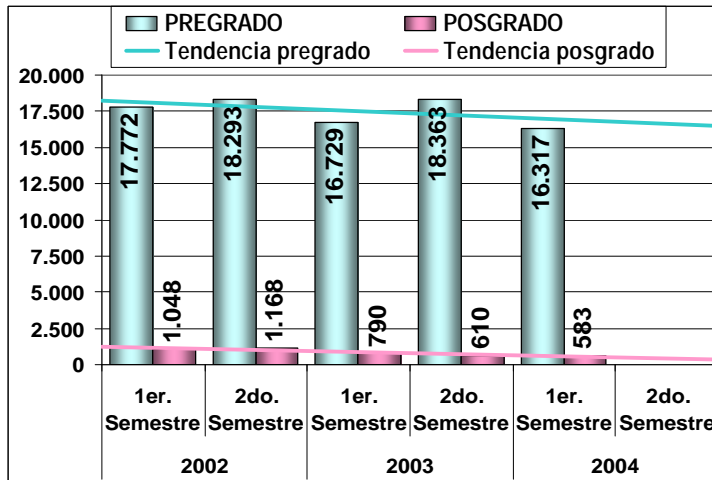
**Cuadro No. 1.8**  
**Tasa de Analfabetismo para Población de 15 o más Años por Sexo y Zona**

**FUENTE:** DNP-UDS- Misión Social, con base en censos 85-93. DANE / EH nacionales.

La evolución de la tasa de analfabetismo entre 1985 y 2002 en el Departamento indica avance tanto en lo urbano como en lo rural, pero aún con enorme ( ssidad ) Tj 136.56 0 TD -0.53

### 1.3 Educación Superior

#### 1.3.1. Matrícula por Sector y Nivel

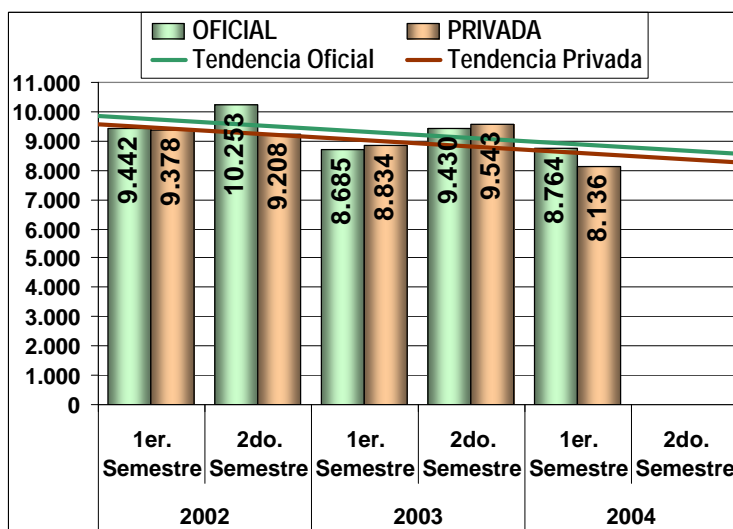


**Gráfico No. 1.5**  
**Matrícula en IEs 2002-2004 - Por Nivel**

Frente a la población 2003 de 18 a 23 años en el Departamento de Nariño (194.685), para el segundo semestre de 2003 la matrícula total fue: Pregrado en Instituciones de Educación Superior (IES) 18.363, Posgrado en IES 583 y Formación Superior SENA 1.111, para un total de 20.084 jóvenes en formación superior, que representa 10,3% de cobertura bruta (9,7% sin SENA, muy por debajo del 21,2% de la Nación).

En 2003 la matrícula se redujo un 4,7%. La de pregrado disminuyó un 2,7% mientras la de posgrado se redujo un 36,8%. La matrícula de posgrado representó el 3,2% de la matrícula total.

En el primer semestre de 2004 respecto al mismo de 2003 apreciamos una disminución en la matrícula de Pregrado en IES de 412 alumnos y reducción de posgrado de 207 alumnos, que en total son 619 jóvenes menos en educación superior. Considerando que la población de 18 a 23 años aumentó para 2004 en 553, esto significa disminución de la cobertura.



**Gráfico No. 1.6 - Matrícula en IEs 2002-2004 - Por Sector**

La matrícula oficial decrece fuertemente mientras la privada decrece levemente. En 2003 la matrícula oficial disminuyó un 8% y la privada se redujo un 1,1%.

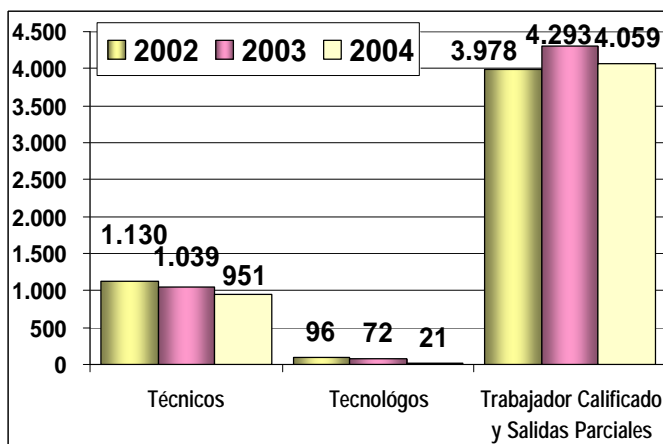
La matrícula Oficial representó en 2003 el 50% de la matrícula total.

En el primer semestre de 2004 respecto al mismo de 2003, la matrícula oficial se incrementó en 79 estudiantes y la privada se redujo en 698, para una reducción total de 619.

**Gráfico No. 1.7 - Matrícula SENA 2002 y 2003 por Modalidad**

Para 2004, en el SENA se redujo la matrícula de técnicos y tecnólogos un 21% respecto a 2002. La de formación de trabajadores calificados y salidas parciales aumentó un 2%.

Con los 4.293 jóvenes en formación de trabajo calificado y salidas parciales, más los 20.084 mencionados en formación superior, en Nariño se tuvieron en 2003 24.377 personas en formación laboral.



### 1.3.2. Oferta Educativa

**Cuadro No. 1.9  
Oferta de Programas por Nivel y Metodología**

Nariño presenta una amplia oferta de programas (125). El 81% de los programas son de pregrado.

El 77% de los programas de pregrado son universitarios. El 92% de los de posgrado corresponde a especialización. El 85% se desarrolla en metodología presencial.

En 2003 contaron con un programa de pregrado por cada 182 alumnos y uno de posgrado por cada 25.

| PREGRADO               |            |
|------------------------|------------|
| UNIVERSITARIOS         | 78         |
| TECNOLÓGICOS           | 18         |
| TÉCNICOS PROFESIONALES | 5          |
| <b>TOTAL</b>           | <b>101</b> |
| POSGRADO               |            |
| ESPECIALIZACIÓN        | 22         |
| MAESTRÍA               | 1          |
| DOCTORADO              | 1          |
| <b>TOTAL</b>           | <b>24</b>  |
| METODOLOGÍA            |            |
| PRESENCIALES           | 106        |
| SEMIPRESENCIAL         | 8          |
| A DISTANCIA            | 11         |
| <b>TOTAL</b>           | <b>125</b> |

**Cuadro No. 1.10 - Instituciones Educativas y su Participación en la Matrícula**

| INSTITUCIÓN   | 2002_1        | 2002_2        | 2003_1        | 2003_2        | 2004_1        |
|---|---------------|---------------|---------------|---------------|---------------|
| Universidad de Nariño   | 7.510         | 8.294         | 7.009         | 7.741         | 7.254         |
| Universidad Mariana   | 3.967         | 4.171         | 3.486         | 4.140         | 3.157         |
| Universidad Cooperativa de Colombia   | 2.379         | 1.671         | 2.172         | 1.867         | 1.822         |
| Institución Universitaria Centro de Estudios Superiores María Goretti "Cesmag"        | 1.744         | 1.890         | 1.887         | 1.919         | 1.736         |
| Universidad Abierta y A Distancia "Unad"  | 1.550         | 1.565         | 1.419         | 1.327         | 1.225         |
| Corporación Autónoma de Nariño "Aunar"  | 695           | 763           | 470           | 769           | 432           |
| Escuela Superior de Administración Pública "Esap"                                     | 354           | 366           | 257           | 362           | 285           |
| Fundación Universitaria San Martín  | 0             | 0             | 0             | 0             | 285           |
| Corporación Universitaria Remington   | 0             | 0             | 114           | 182           | 198           |
| Corporación Universitaria de Ciencia y Desarrollo                                     | 110           | 110           | 160           | 238           | 157           |
| Universidad de La Salle   | 204           | 202           | 173           | 162           | 146           |
| Instituto de Ciencias de la Salud   | 10            | 31            | 21            | 43            | 62            |
| Fundación Universidad de Bogotá "Jorge Tadeo Lozano"                                  | 55            | 139           | 159           | 47            | 50            |
| Universidad Incca de Colombia   | 13            | 21            | 21            | 21            | 46            |
| Corporación Unificada Nacional de Educación Superior "Cun"                            | 148           | 136           | 107           | 136           | 45            |
| Universidad Antonio Nariño  | 0             | 24            | 23            | 10            | 0             |
| Fundación Centro de Educación Superior, Investigación y Profesionalización "Cedinpro" | 25            | 22            | 13            | 9             | 0             |
| Fundación Centro Superior Profesional Filipense                                       | 28            | 28            | 28            | 0             | 0             |
| Universidad del Cauca   | 28            | 28            | 0             | 0             | 0             |
| <b>TOTAL</b>  | <b>18.820</b> | <b>19.461</b> | <b>17.519</b> | <b>18.973</b> | <b>16.900</b> |

19 Instituciones de educación superior, además del SENA con 4 Centros Regionales, se encargan de la oferta educativa en la región.

La Universidad de Nariño representa el 43% de la matrícula de educación superior. En el primer semestre de 2004 muestra reducción de matrícula del 3% respecto al mismo semestre del 2002, a pesar que en 2004 su matrícula creció un 3% respecto a 2003.

La Universidad Mariana es la segunda en matrícula con el 19%, a pesar de la reducción en 2004 respecto a 2002 del 20%.

En tercer lugar está la Universidad Cooperativa de Colombia que atiende el 11% de la matrícula y muestra reducción en 2004 respecto a 2002 del 23%.

**Cuadro No. 1.11**  
**Municipios con Programas de Educación Superior y su Matrícula**

En 2003 existieron programas de educación superior con matrícula en 5 de los 64 municipios de Nariño. Para 2004 sólo en 2.

El 99% de la matrícula se concentra en Pasto, donde para 2004 disminuyó un 3% respecto a 2003 y un 10% respecto a 2002.

| MUNICIPIO        | 2002_1        | 2002_2        | 2003_1        | 2003_2        | 2004_1        |
|------------------|---------------|---------------|---------------|---------------|---------------|
| <b>Pasto</b>     | 18.477        | 19.129        | 17.196        | 18.608        | 16.705        |
| <b>Ipiales</b>   | 240           | 226           | 244           | 284           | 195           |
| <b>Túquerres</b> | 65            | 62            | 32            | 37            | 0             |
| <b>Tumaco</b>    | 13            | 22            | 34            | 35            | 0             |
| <b>Pupiales</b>  | 25            | 22            | 13            | 9             | 0             |
| <b>TOTAL</b>     | <b>18.820</b> | <b>19.461</b> | <b>17.519</b> | <b>18.973</b> | <b>16.900</b> |

En 2004 funciona un **Centro Comunitario de Educación Superior (CCES)** en Cumbal, operado por la Universidad de Nariño, con 125 alumnos. Los programas que se dictan actualmente son: Técnica de Alimentos y Técnica de Farmacia.

El Centro Comunitario de Educación Superior de Ricaurte, operado por la Universidad de Nariño, inicia el primer semestre de 2005. Programas: Tecnología en Regencia de Farmacia, Tecnología en Computación y Tecnología Forestal.

Se estudia la posibilidad de abrir otros dos CCES en Cerrito y Florida.

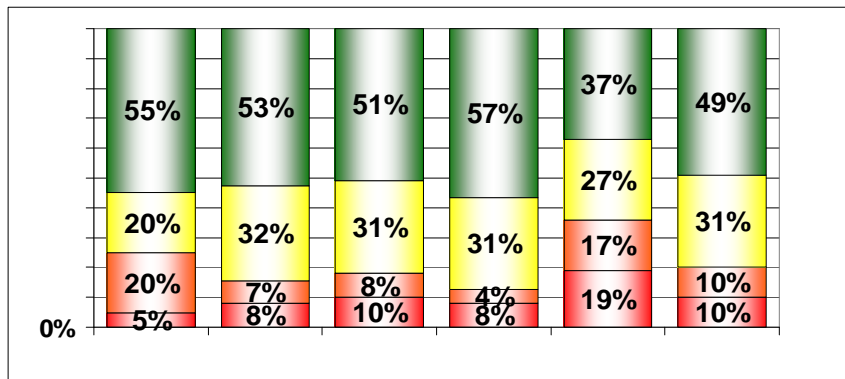


## 2. CALIDAD

### 2.1 Pruebas SABER de 5° y 9° Grado.

Las pruebas censales SABER, realizadas en 2002 y 2003, permiten apreciar el nivel alcanzado por los estudiantes de 5° y 9° en el logro de competencias en Lenguaje, Matemáticas, Ciencias Naturales y Ciudadanas.

#### 2.1.1. Lenguaje



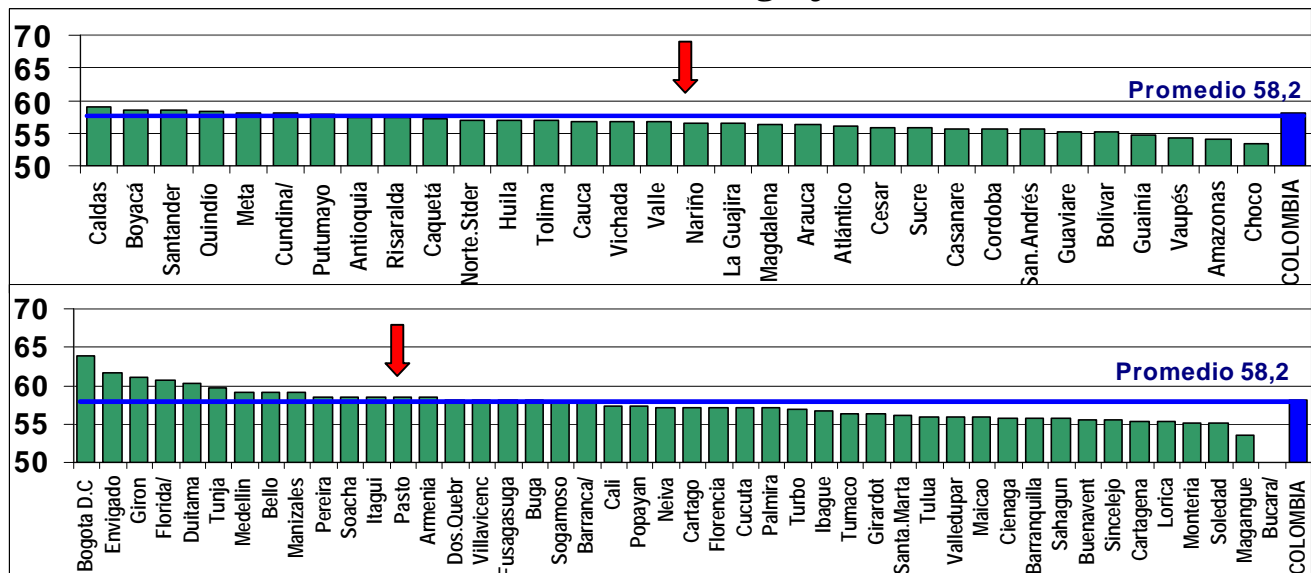
**Gráfico 2.1 - Niveles de Logro Alcanzados - Lenguaje Grado 5°**

**Nivel A:** No alcanza el nivel B.  
**Nivel B:** Comprensión superficial y fragmentada  
**Nivel C:** Comprensión del significado básico del texto  
**Nivel D:** Comprensión con inferencias

Nariño, en Lenguaje de 5°, muestra resultados inferiores al promedio nacional, con 2% menos en el nivel D y 2% más en el A.

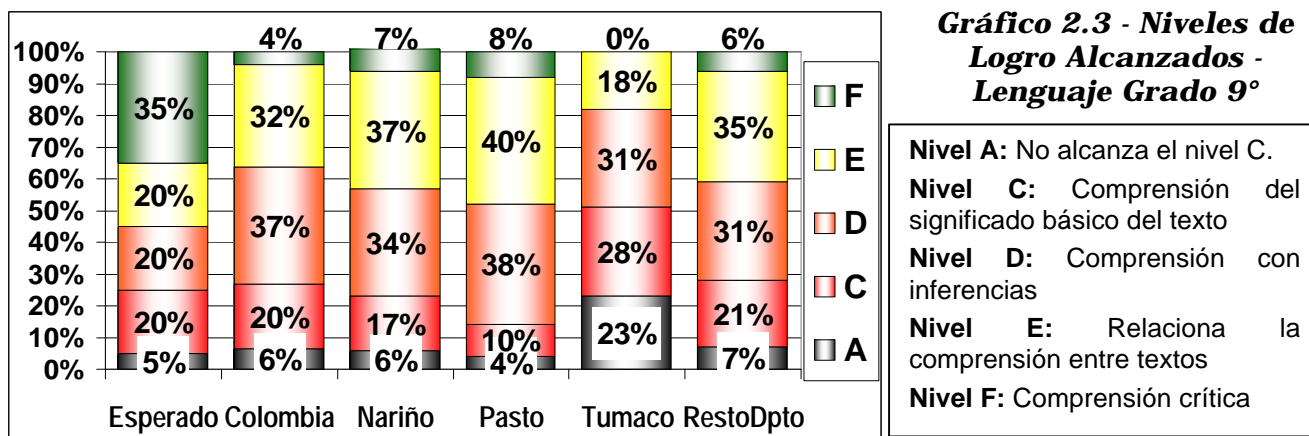
Pasto muestra mejor resultado que el conjunto departamental y la Nación con 4% más en D e igual en A que el promedio nacional. Tumaco muestra una baja condición de calidad con 16% menos en D y 11% más en A. El resto del Departamento muestra condición inferior al País, 4% menos en D con 2% más en A.

**Gráfico 2.2 - Promedios Lenguaje Grado 5°**



NOTA: En Bucaramanga no se presentaron pruebas de 5°.

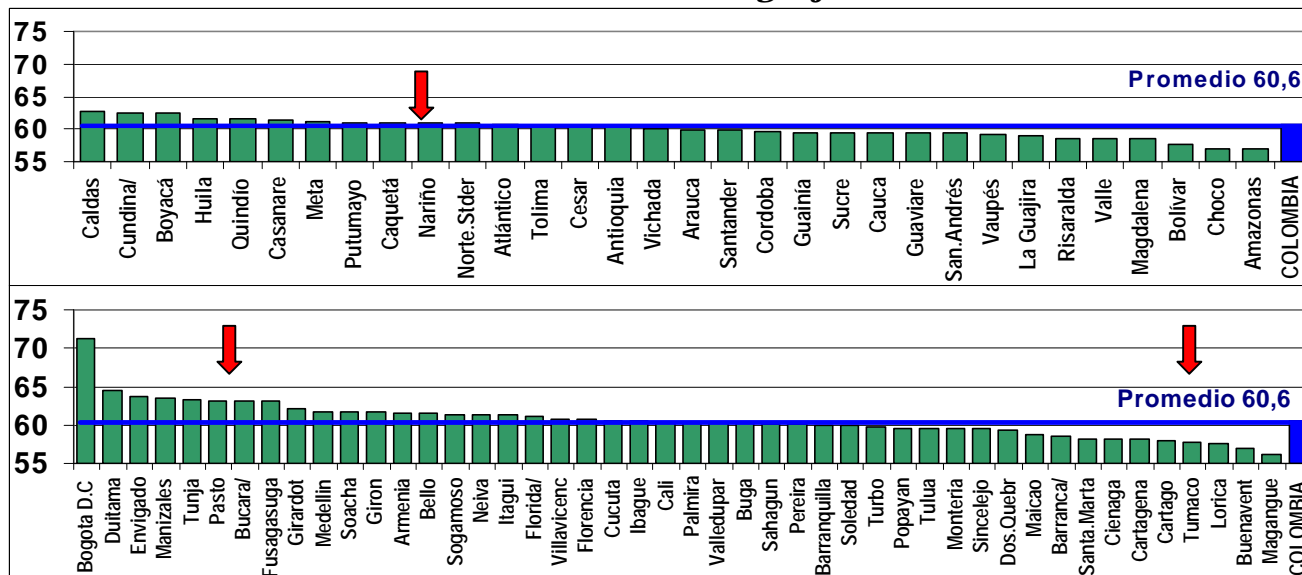
En lenguaje de 5°, Nariño ocupó el 17° lugar entre los 32 departamentos (sin incluir los distritos y municipios certificados), 1,6 puntos abajo del promedio nacional. Pasto ocupó el 13° entre los 46 distritos y municipios certificados, 0,3 puntos por encima del promedio nacional, mientras Tumaco ocupó el 30°, 1,9 puntos por debajo del promedio nacional.



Nariño, en Lenguaje de 9°, muestra resultados superiores al promedio nacional, pues un 3% más alcanza el nivel F y otro 5% más el E. Al igual que Colombia, está lejos de los esperados.

En Lenguaje Grado 9° Pasto está por encima del promedio nacional, teniendo 4% más en F, 8% más en E y 2% menos en A. Tumaco con 0% en el nivel F y 17% más en el A muestra una muy grave situación. El resto del Departamento con un 2% más en F, 3% más en E y 1% más en A presenta nivel ligeramente superior al nacional.

**Gráfico 2.4 - Promedios Lenguaje Grado 9°**



En lenguaje de 9°, Nariño ocupó el 10° lugar en los promedios departamentales (sin incluir municipios certificados), encontrándose 0,3 puntos por encima del promedio nacional. Pasto ocupó el 6° entre los 46 distritos y municipios certificados, 2,5 puntos por encima del promedio nacional, mientras Tumaco ocupó el 43°, 2,8 puntos por debajo del promedio nacional.

2.1.2. Matemáticas

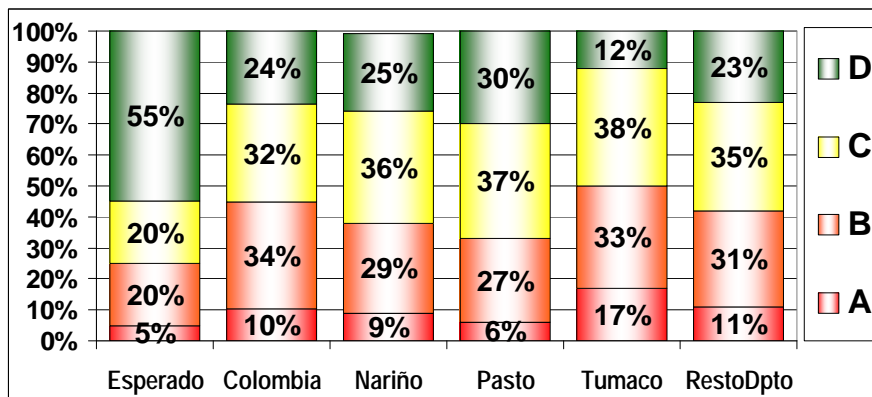


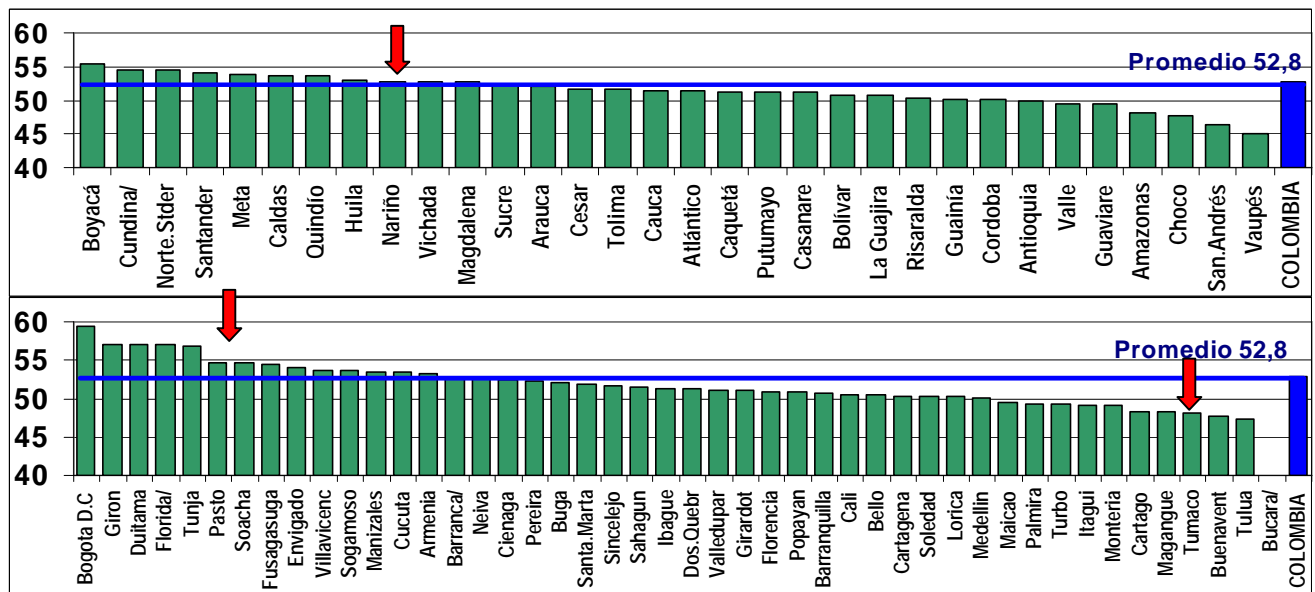
Gráfico 2.5 - Niveles de Logro Alcanzados - Matemáticas Grado 5°

**Nivel A:** No alcanza el nivel B.  
**Nivel B:** Resuelve problemas cotidianos  
**Nivel C:** Resuelve problemas simples  
**Nivel D:** Resuelve problemas complejos

Nariño, en Matemáticas de 5°, muestra un 1% más en el nivel D, 4% más en C y 1% menos en A, indicando mejor situación que la del promedio nacional, aunque también lejana de los esperados.

Pasto presenta mejor situación que el Departamento y el País, con 6% más en D y 4% menos en A. Tumaco con sólo 12% en D, la mitad que Colombia, y 7% más en A muestra preocupante condición. El resto del departamento supera ligeramente al País, pues tiene un 2% más en los dos niveles superiores (D+C) y 2% menos en los dos inferiores (A+B).

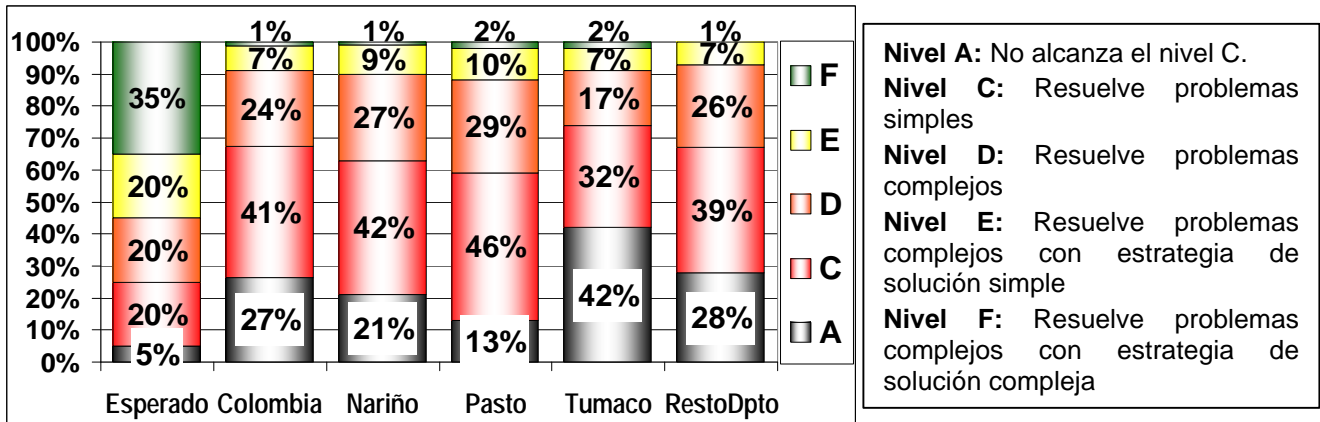
Gráfico 2.6 Promedios Matemáticas Grado 5°



NOTA: En Bucaramanga no se presentaron pruebas de 5°.

En Matemáticas de 5°, Nariño (sin municipios certificados) ocupó el 9° lugar en los promedios departamentales, igualando el promedio nacional. Pasto ocupó el 6° entre los 46 distritos y municipios certificados, 1,9 puntos por encima del promedio nacional, mientras Tumaco ocupó el 43°, 4,7 puntos por debajo del promedio nacional.

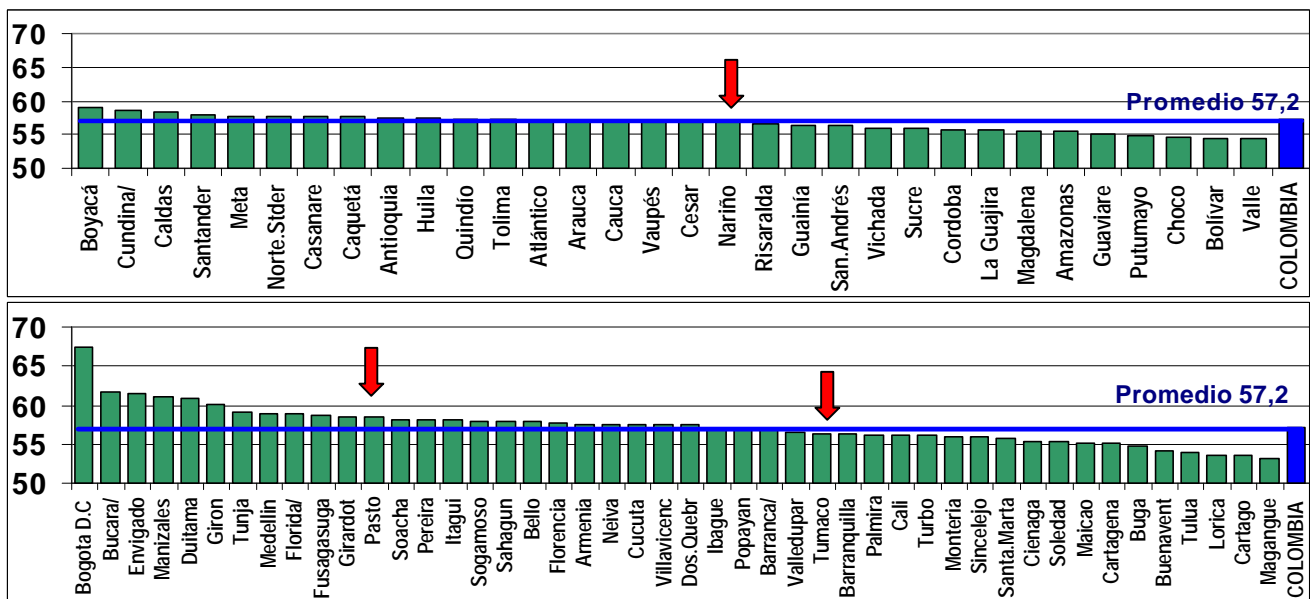
**Gráfico 2.7**  
**Niveles de Logro Alcanzados - Matemáticas Grado 9°**



Nariño, en Matemáticas de 9°, muestra un 2% más en los dos niveles superiores (F y E) y un 5% menos en los dos inferiores (A y C), indicando mejor condición a la del promedio nacional aunque lejana de los esperados.

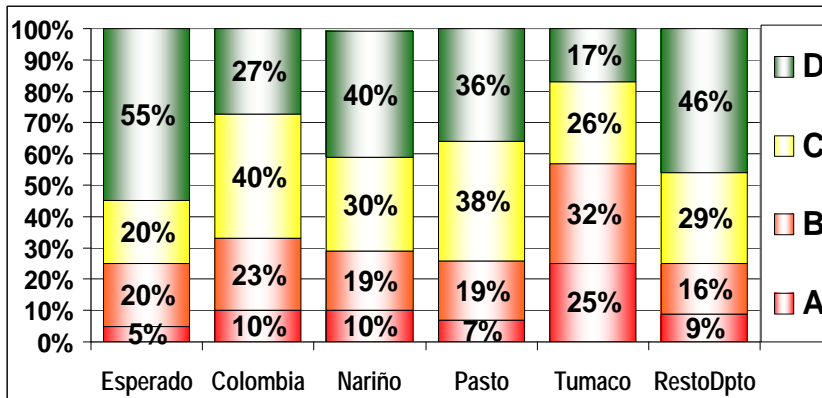
Pasto muestra mejor situación que la del total departamental y la del País, con 4% más en los dos niveles superiores y 14% menos en A. Tumaco, aunque muestra un 1% más en el nivel F tiene un 15% más en A, lo cual refleja grave condición de calidad. El resto del Departamento se asemeja al total nacional.

**Gráfico 2.8**  
**Promedios Matemáticas Grado 9°**



En Matemáticas de 9°, Nariño (sin municipios certificados) ocupó el 18° lugar en los promedios departamentales, 0,5 puntos abajo del promedio nacional. Pasto ocupó el 12° entre los 46 distritos y municipios certificados, 1,4 puntos por encima del promedio nacional, mientras Tumaco ocupó el 29°, 0,8 puntos por debajo del promedio nacional.

2.1.3. Ciencias Naturales



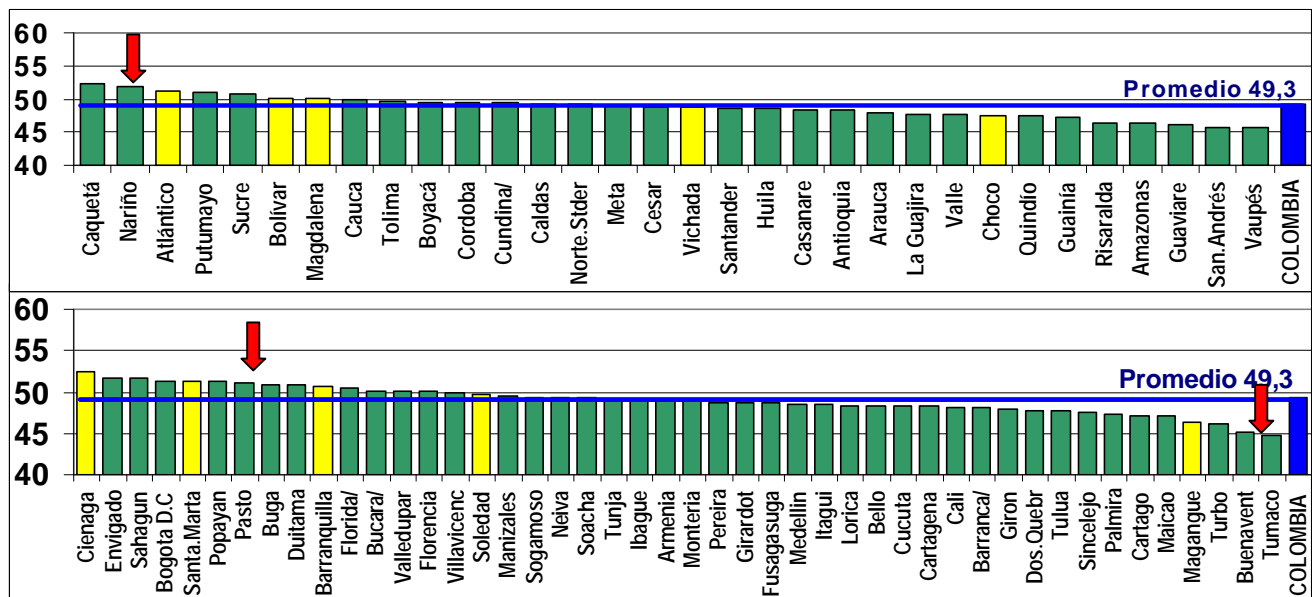
**Gráfico 2.9 - Niveles de Logro Alcanzados - Ciencias Naturales Grado 5°**

**Nivel A:** No alcanza el nivel B.  
**Nivel B:** Reconoce el mundo que lo rodea  
**Nivel C:** Identifica procesos y eventos  
**Nivel D:** Diferencia transformaciones e interacciones

Nariño, en Ciencias Naturales de 5°, muestra un 13% más en el nivel D, indicando mejor situación que la del promedio nacional.

Pasto presenta condición superior a la del País, con 9% más en D y 3% menos en A. Tumaco con 10% menos en D y 15% más en A, muestra nuevamente una preocupante situación. El resto del Departamento con 19% más de niños que el País en D muestra buena condición.

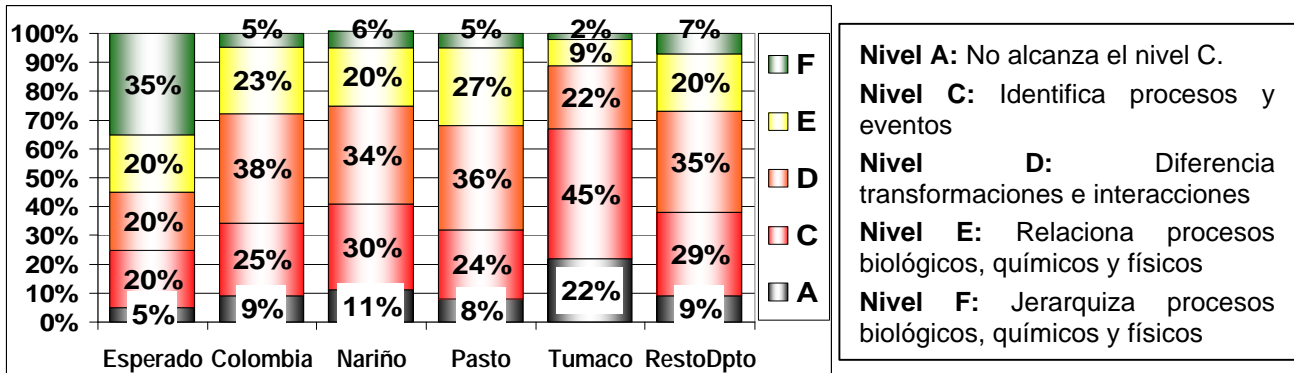
**Gráfico 2.10 Promedios Ciencias Naturales Grado 5°**



En Ciencias Naturales de 5°, Nariño (sin municipios certificados) ocupó en los promedios departamentales el 2° lugar entre 27 (el dato de los departamentos indicados en amarillo corresponde a cobertura de la prueba inferior al 35% y no representativa), encontrándose 2,7 puntos por encima del promedio nacional.

Pasto, en el 5° lugar entre los 41 distritos y municipios certificados, con cobertura superior al 35% en la prueba (en verde), se encuentra 1,7 puntos arriba del promedio de Colombia. Tumaco ocupa el último lugar, 4,5 puntos por debajo de Colombia.

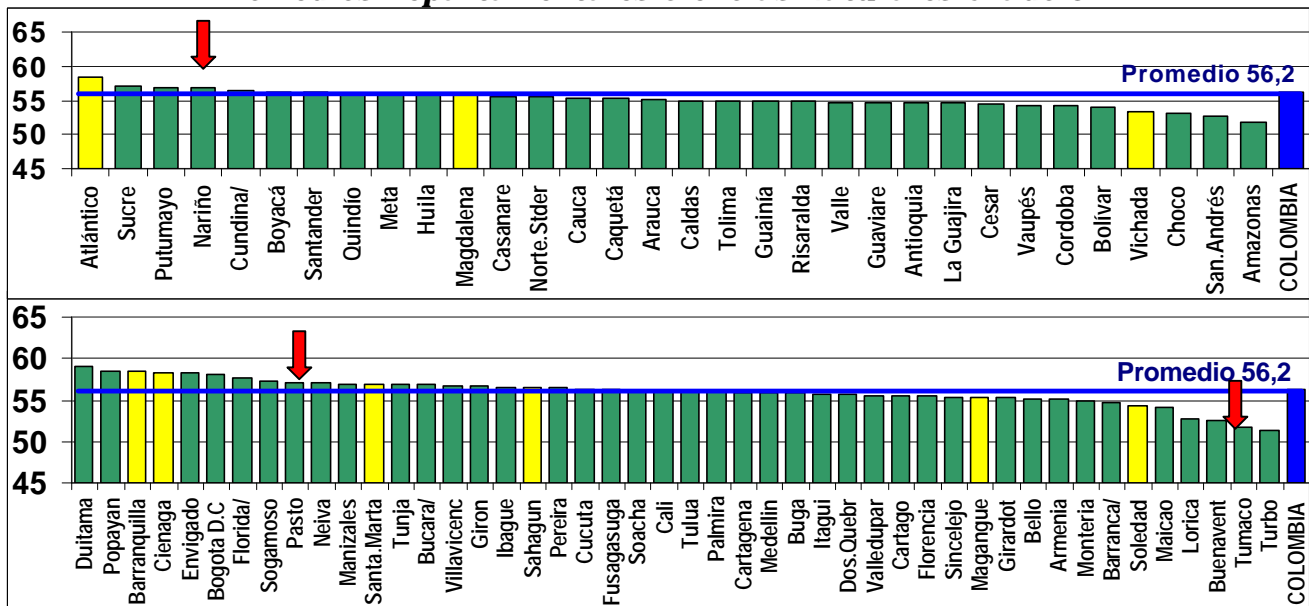
Gráfico 2.11 - Niveles de Logro Alcanzados - Ciencias Naturales Grado 9°



Nariño, en Ciencias Naturales de 9°, muestra un 2% menos que el País en los dos niveles superiores (F y E) y un 7% más en los dos inferiores (A y C), indicando peor situación que la del promedio nacional y más lejana de los esperados.

Pasto muestra mejor situación que la del total departamental y ligeramente superior a la nacional. Tumaco muy inferior condición. El resto del departamento similar al promedio nacional.

Gráfico 2.12 Promedios Departamentales Ciencias Naturales Grado 9°



En Ciencias Naturales de 9°, Nariño (sin municipios certificados) ocupó en los promedios departamentales el 3er lugar entre 29 (el dato de los departamentos indicados en amarillo corresponde a cobertura de la prueba inferior al 35% y no representativa), encontrándose 0,6 puntos por encima del promedio nacional.

Pasto, en el 7° lugar entre los 40 distritos y municipios certificados, con cobertura superior al 35% en la prueba (en verde), se encuentra 0,9 puntos por encima del promedio de Colombia. Tumaco ocupa el penúltimo lugar 4,5 puntos por debajo del País.

2.1.4. Competencias Ciudadanas

**Gráfico 2.13 - Promedios Departamentales Competencias Ciudadanas Grado 5°**

Los estudiantes de 5° de Nariño ocuparon el 10° lugar en los promedios departamentales, igualando el promedio nacional.

**Gráfico 2.14 - Promedios Departamentales Competencias Ciudadanas Grado 9°**

En 9° se mantienen en el 10° lugar entre los 32 departamentos, ligeramente por encima del promedio nacional.

2.2 Pruebas ICFES de Acceso a la Educación Superior.

**Gráfico 2.15 - Clasificación de Planteles según Categoría de Desempeño en 2003**

Nariño muestra condición de calidad inferior a la de Colombia, con 8% más en nivel bajo y 10% menos en nivel alto.

Pasto con 1% menos en nivel alto y 7% menos que el País en bajo muestra ligeramente mejor situación.

Tumaco con 96% en categoría de desempeño bajo y 0% en alto muestra la

situación más preocupante.

**Gráfico 2.16.A - Promedio Combinado ICFES 2003 Departamentos**

Nariño está 0,2 puntos por debajo del País en el promedio combinado de las 9 áreas básicas. Ocupa el 10° lugar entre los 32 Departamentos y el 3° entre los 7 de mayor población.

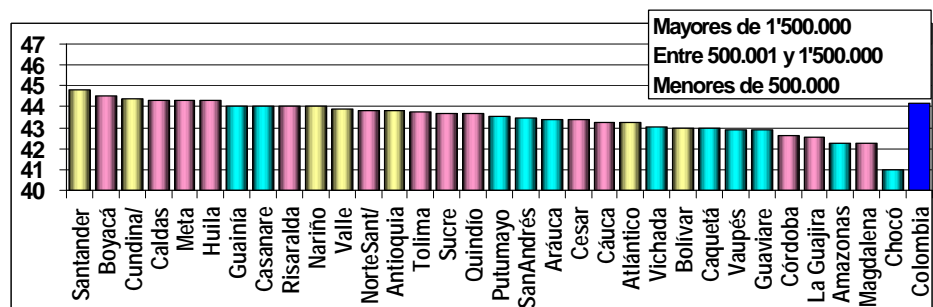
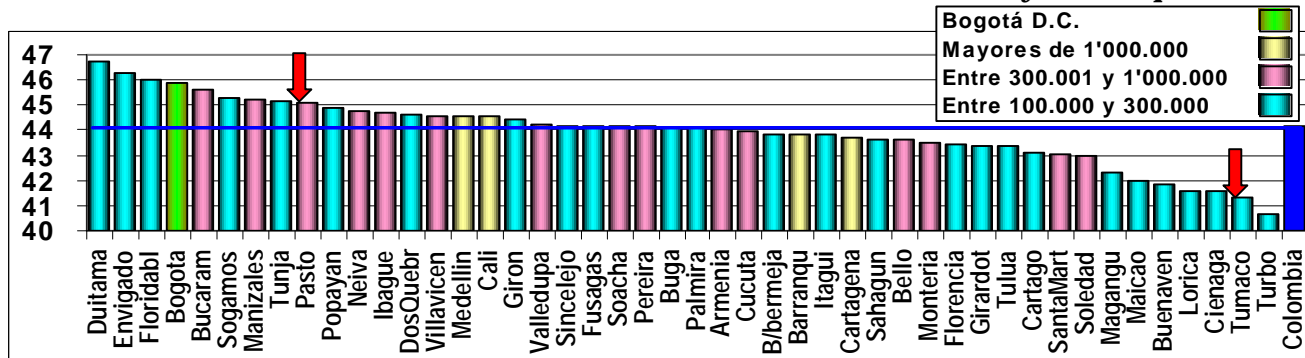




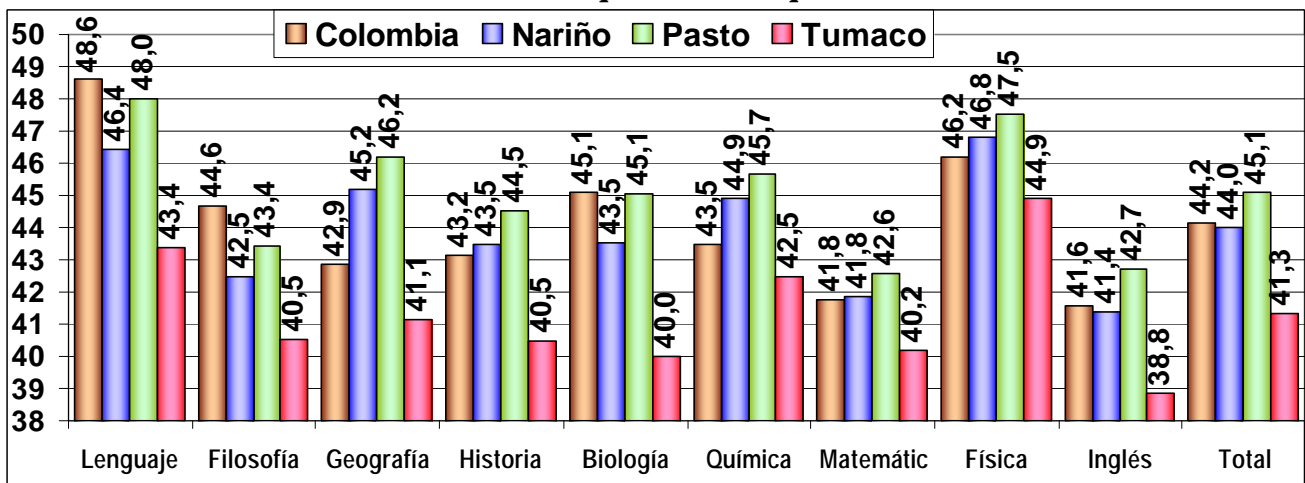
Gráfico 2.16.B - Promedio Combinado ICFES 2003 Distritos y Municipios



Pasto ocupa el 9° lugar entre los 46 distritos y municipios certificados del País, 0,9 puntos arriba del promedio nacional. Tumaco ocupa el 45° lugar entre los 46 distritos y municipios certificados del País, 2,8 puntos por debajo del promedio nacional

En los promedios de las pruebas del ICFES, que se observan en la gráfica 2.17, podemos apreciar que Nariño está por debajo del promedio nacional en 4 de las 9 áreas (lenguaje, filosofía, biología e inglés). Pasto supera el promedio nacional en 6 de las 9 áreas (excepto filosofía, lenguaje y biología). Tumaco en las 9 áreas está por debajo del promedio nacional.

Gráfico 2.17 - Promedios por Área en pruebas ICFES 2003



Nariño está 0,2 puntos por debajo del promedio nacional en el promedio combinado de las 9 áreas. La mayor desventaja la tienen en lenguaje (2,2 puntos abajo del promedio nacional) seguida por filosofía (2,1 por debajo) y su mayor ventaja está en geografía (2,3 puntos arriba del promedio nacional) seguida por química (1,4 por encima).

Pasto está 0,9 puntos por encima del promedio nacional en el promedio combinado de las 9 áreas. La mayor desventaja la tienen en filosofía (1,2 puntos abajo del promedio nacional) seguida por lenguaje (0,6 por debajo) y su mayor ventaja en geografía (3,3 puntos arriba del promedio nacional) seguida por química (2,2 por encima).

Tumaco está 2,8 puntos por debajo del promedio nacional en el promedio combinado de las 9 áreas. La mayor desventaja la tienen en lenguaje (5,2 puntos abajo del promedio nacional) seguida por

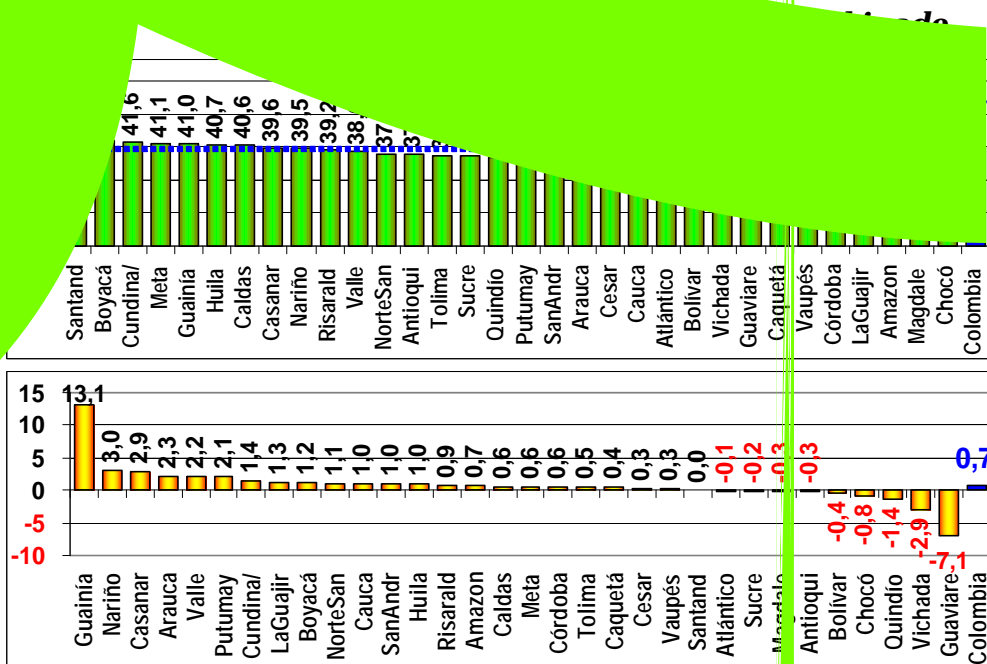


(5,1 por debajo) y su menor desventaja está en química (1,0 puntos abajo del promedio

**Gráficos 2.18**

**Desventaja Estudiantes con más de 45 puntos en 2003 y evolución 2002 - 2003**

Los siguientes nos permiten ver de manera comparativa la situación actual del departamento en cada área y en el combinado de las 9. Estas representan el porcentaje de estudiantes que superaron los 45 puntos en cada una de las pruebas. Mientras el promedio anterior era de 39,5%, en 2003 se alcanzó el 53,0% de mayor nivel, este indicador permite apreciar que el porcentaje de estudiantes que superaron los 45 puntos aumentó por el buen resultado de unos pocos.

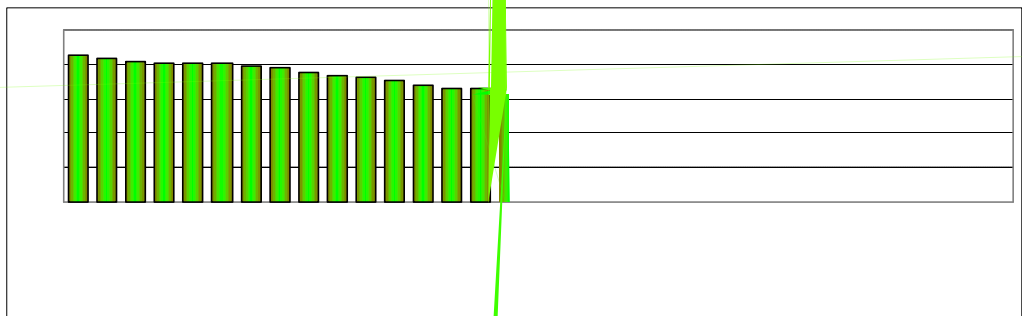


En Nariño logra superar los 45 puntos el 39,5% de los alumnos, 0,5% menos que en el promedio nacional.

En 2003 mejoró, pues un 3,0% más de sus alumnos superó los 45 puntos. Avanzó en mayor medida que el País (0,7%), con lo cual su desventaja comparativa se redujo considerablemente.

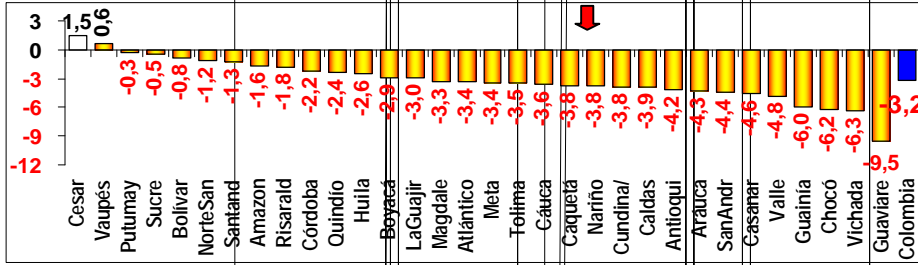
**Gráfico 2.18.B**  
**Lenguaje**

En Nariño supera los 45 puntos el 53,0% de los alumnos, 13,2% menos que en el promedio nacional.



comparativa creció.

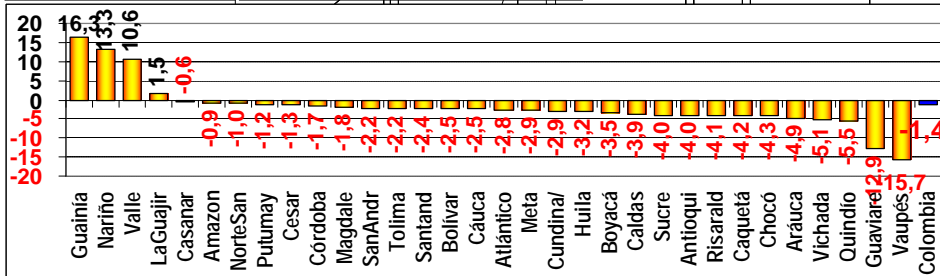
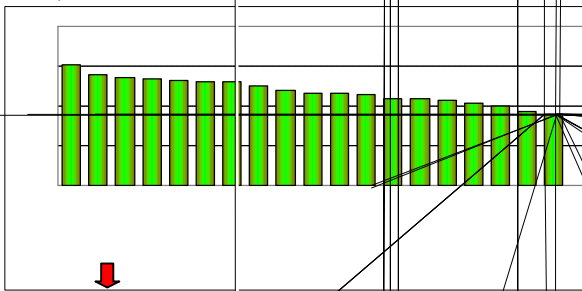
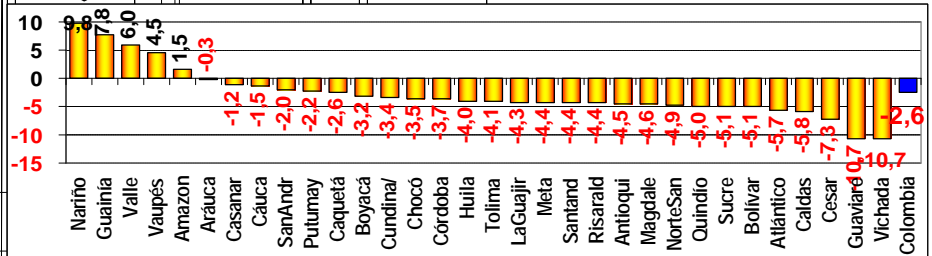
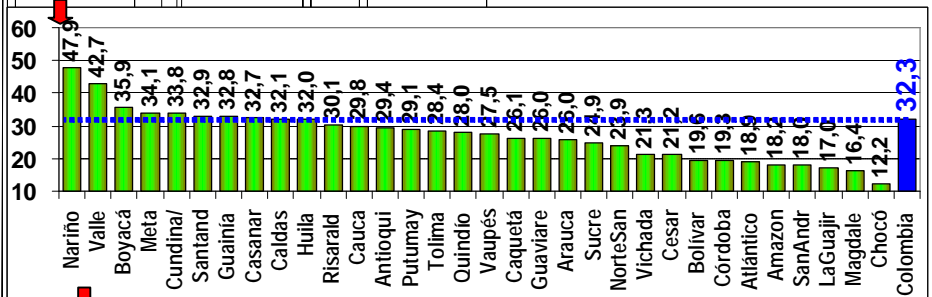
# DEPARTAMENTO DE N.



**Gráfico 2.18.D**  
**Geografía**

Supera los 45 puntos el 9,8% de los alumnos, 5,6% más que en el promedio nacional.

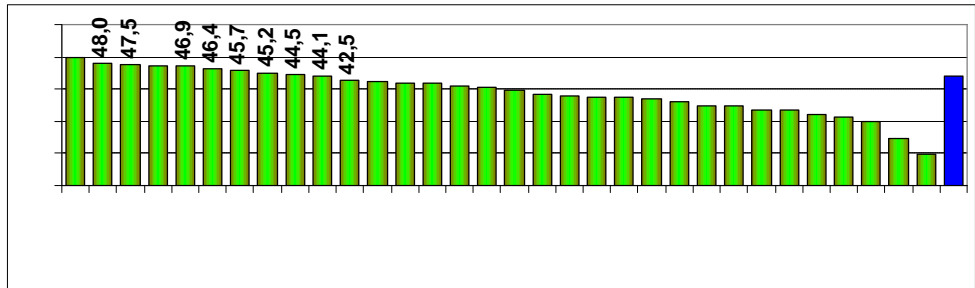
En 2003 Nariño mejoró, ya que un 9,8% más de sus alumnos superó los 45 puntos. Avanzó mientras la Nación retrocedió, con lo cual su ventaja aumentó significativamente.



**Gráfico 2.18.F**  
**Biología**

Superaron los 45 puntos el 37,3% de los alumnos, 6,9% menos que en el promedio nacional.

En 2003 Nariño empeoró, pues un 0,6% menos de sus alumnos superó los 45 puntos. Retrocedió mientras el País avanzó, con lo cual su desventaja aumentó.



**Gráfico 2.18.G**  
**Química**

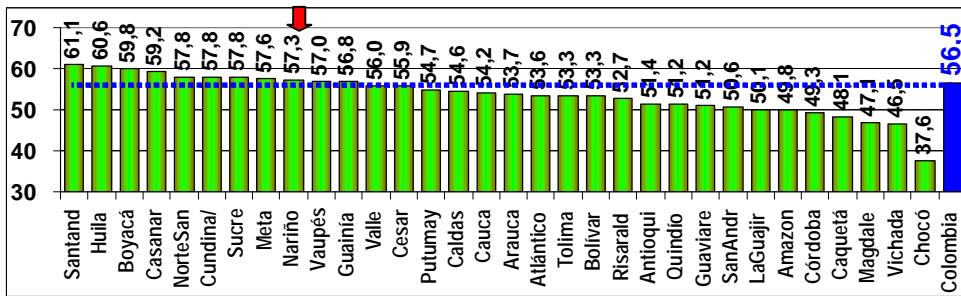
Con más de 45 puntos está el 44,9% de los alumnos, 9,6% más que en el promedio nacional.

En 2003 empeoró, ya que un 0,1% menos de sus alumnos superó los 45 puntos. Retrocedió mientras Colombia avanzó, con lo cual su ventaja comparativa se redujo parcialmente.

**Gráfico 2.18.H**  
**Matemáticas**

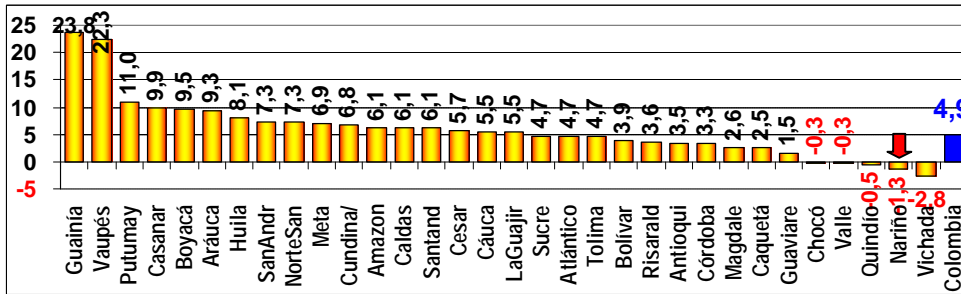
En Nariño logra superar los 45 puntos el 24,1% de los alumnos, 1,5% menos que en el promedio nacional.

En 2003 Nariño mejoró, pues un 5,9% más de sus alumnos superó los 45 puntos. Avanzó más que el País, con lo cual su desventaja comparativa disminuyó significativamente.



**Gráfico 2.18.I Física**

Supera los 45 puntos el 57,3% de los alumnos, 0,8% más que en el promedio nacional.

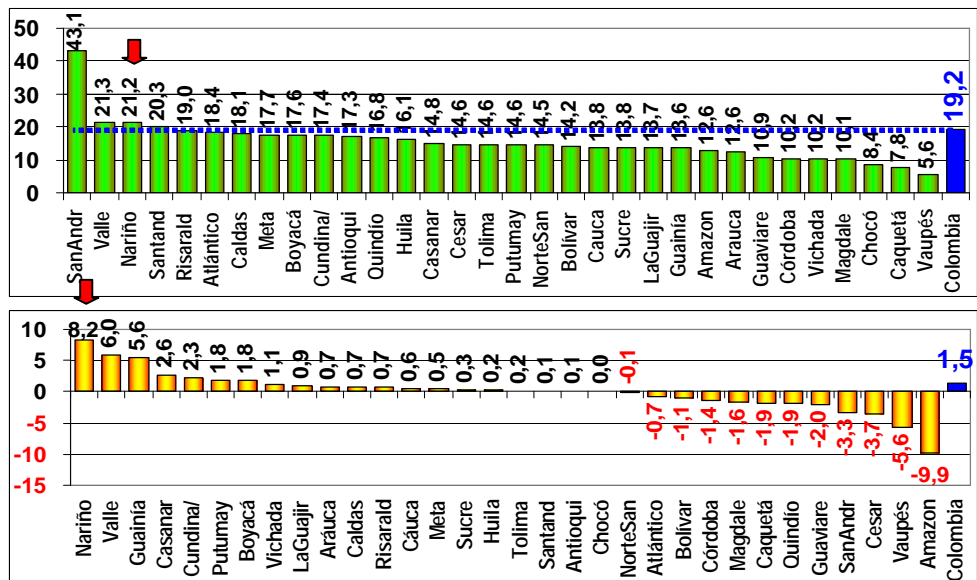


En 2003 Nariño empeoró, ya que un 1,3% menos de sus alumnos superó los 45 puntos. Retrocedió mientras el País avanzó, decreciendo por tanto su desventaja comparativa.

**Gráfico 2.18.J Inglés**

Sobre 45 puntos está el 21,2% de los alumnos, 2,0% más que en el promedio nacional.

En 2003 Nariño mejoró, ya que un 8,2% más de sus alumnos superó los 45 puntos. Avanzó más que el País, con lo cual pasó de estar abajo a quedar arriba del promedio nacional.



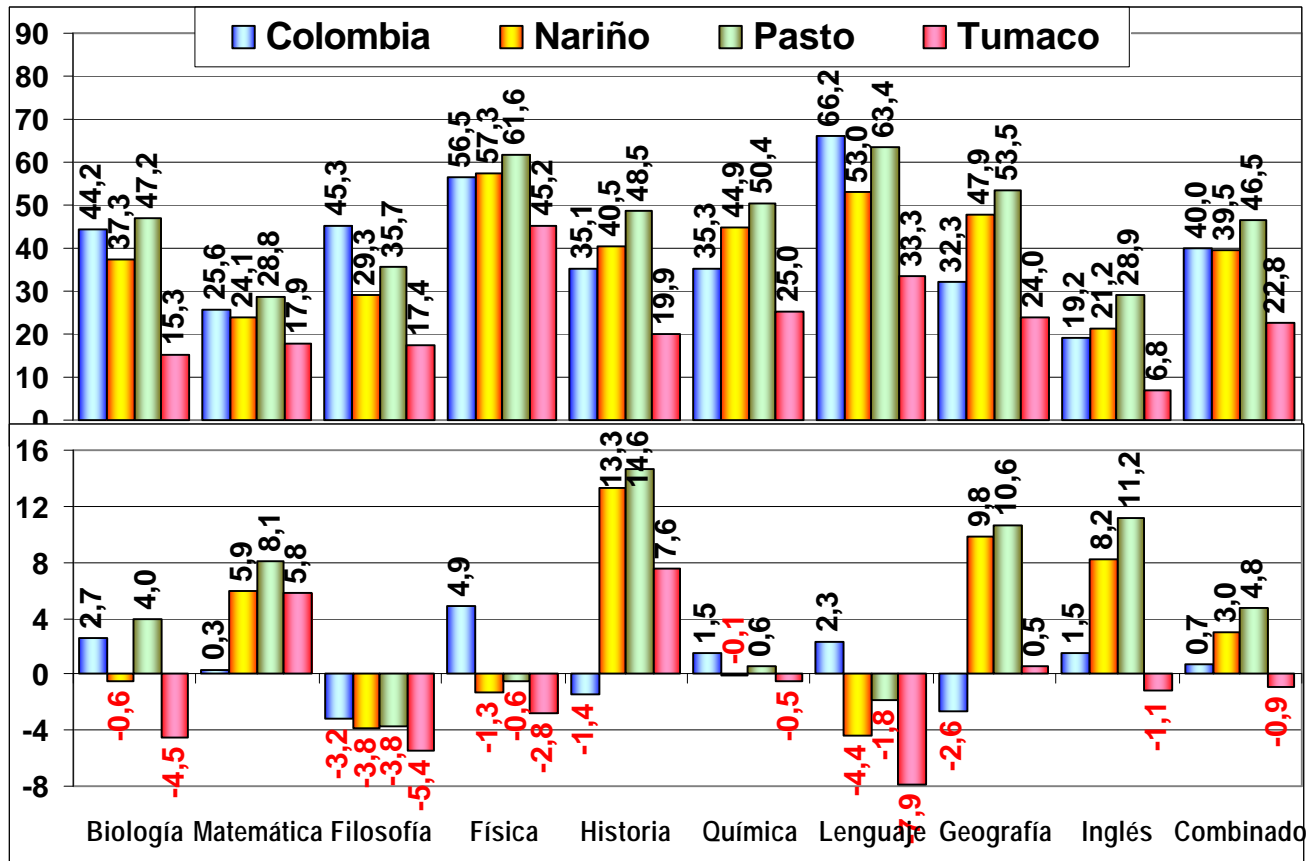
Para Tolima y su municipio certificado, podemos apreciar en la gráfica siguiente tanto el porcentaje de estudiantes que en 2003 superó los 45 puntos en cada área y en el promedio total combinado de las nueve básicas, como su evolución del 2002 al 2003.

**Nariño**, en el combinado de las 9 áreas avanzó 3,0% en 2003 respecto a 2002, mientras la nación avanzó 0,7%, pasando de estar 2,8% por debajo del promedio nacional a estar 0,5% por debajo, quedando ahora con 39,5% de jóvenes que logran superar los 45 puntos.

Nariño en 2003 se encuentra por debajo de los promedios nacionales (respecto al porcentaje de estudiantes que superaron los 45 puntos) en 4 de las 9 áreas (filosofía, lenguaje, biología y matemáticas). Retrocedió en 2003 en geografía, filosofía e historia. En lenguaje, física, biología, química y filosofía. Destacan los grandes avances en las otras 4 áreas.

Geografía es en 2003 el área en que tienen la mayor ventaja comparativa con la nación, 15,6% por encima, gracias a su avance en 2003 y el retroceso de la Nación (12,4%). Por el contrario, en filosofía presentan la mayor desventaja comparativa al estar 16,0% por debajo del promedio nacional, acrecentada por la pérdida comparativa con la Nación en un 0,6% en 2003.

Gráfico 2.19 - Porcentaje 2003 y Evolución 2002 - 2003 por Área



**Pasto**, en el combinado de las 9 áreas avanzó 4,8% en 2003 respecto a 2002, mientras la nación avanzó 0,7%, pasando de estar 2,4% por encima del promedio nacional a quedar 6,5% por encima.

Pasto en 2003 se encuentra por encima de los promedios nacionales en 7 de las 9 áreas (exceptuando filosofía y lenguaje). Retrocedió en 2003 en física, lenguaje, química y filosofía. Destacan los importantes avances en las otras 6 áreas.

Geografía es en 2003 el área en que tienen la mayor ventaja comparativa con la nación (21,2% por encima), gracias a los 13,2% que aumentaron de ventaja con la Nación en 2003. Por el contrario, en filosofía presentan la mayor desventaja comparativa al estar 9,6% por debajo del promedio nacional, incrementado por el retroceso comparativo con la Nación en un 0,6% en 2003.

**Tumaco**, en el combinado de las 9 áreas retrocedió 0,9% en 2003 respecto a 2002, mientras la nación avanzó 0,7%, pasando de estar 15,6% por debajo del promedio nacional a quedar 17,2% por debajo.

Tumaco en 2003 se encuentra por debajo de los promedios nacionales en las 9 áreas. Retrocedió en 2003 en lenguaje, filosofía, biología, física, inglés y química. Destacan los importantes avances en las otras 3 áreas.

Matemáticas es en 2003 el área en que tienen la menor desventaja comparativa con la nación (7,7% por debajo), gracias a los 5,5% que recuperaron con la Nación en 2003. Por el contrario, en lenguaje presentan la mayor desventaja comparativa al estar 32,9% por debajo del promedio nacional, incrementado por el retroceso comparativo con la Nación en un 10,2% en 2003.

### **2.3 Pruebas de Calidad de la Educación Superior - ECAES**

Nariño superó el promedio nacional en 5 de los 7 programas evaluados.

**Cuadro 2.1 - Resultados por Programa**

El mayor puntaje corresponde a Derecho (56), 6 puntos por encima del promedio nacional. Destacan también: Psicología con 54, 3 puntos por encima del promedio de Colombia; e Ingeniería Agronómica y Agronomía, 3 puntos arriba.

| PROGRAMA                    | NACIONAL | NARIÑO | OFICIAL | PRIVADA |
|-----------------------------|----------|--------|---------|---------|
| Derecho                     | 50       | 56     | 56      |         |
| Psicología                  | 51       | 54     | 58      | 48      |
| Ing. Agronómica y Agronomía | 49       | 52     | 52      |         |
| Ing. Civil                  | 50       | 51     | 51      |         |
| Ing. Ambiental              | 49       | 49     |         | 49      |
| Ing. de Sistemas            | 48       | 48     | 56      | 43      |
| Enfermería                  | 49       | 43     |         | 43      |

Los resultados de los programas de universidades oficiales de Nariño superan los promedios nacionales, mientras los de las privadas están por debajo.

Enfermería, con 43 puntos, 6 puntos por debajo del promedio nacional, muestra el resultado inferior (universidad privada).

### **2.4. Acreditación de Programas de Educación Superior**

De los 125 programas, a la fecha hay 2 acreditados y 3 están en proceso de acreditación, todos de la Universidad de Nariño.

### 3. EFICIENCIA

#### 3.1 Tasas de Eficiencia Interna

Los indicadores de eficiencia interna miden la capacidad del sistema para retener a la población que ingresa y de promoverla de un grado al siguiente, hasta culminar el respectivo nivel.

Para el Departamento de Nariño la tasa de aprobación anual<sup>2</sup> en 2001 fue del 86%, por encima del promedio nacional (84%). La tasa de reprobación anual<sup>3</sup> fue del 8%, inferior al promedio nacional (9%). El índice de deserción intraanual<sup>4</sup> fue del 6%, inferior a la media nacional (7%).

Pasto presenta mejor condición que el País con 6% más de aprobados, 4% menos de reprobados y 2% menos de desertores. Tumaco por el contrario presenta baja tasa de aprobación (7% menos que Colombia), alta reprobación (6% más) y mayor deserción (1% más). El resto del Departamento presenta tasas iguales a las del total departamental.

**Cuadro No. 3.1**  
**Tasas de Eficiencia Interna Oficial y no Oficial**

|                   | APROBADOS  |            |            | REPROBADOS |           |           | DESERTORES |           |           |
|-------------------|------------|------------|------------|------------|-----------|-----------|------------|-----------|-----------|
|                   | 1999       | 2000       | 2001       | 1999       | 2000      | 2001      | 1999       | 2000      | 2001      |
| <b>Nariño</b>     | 86%        | 85%        | 86%        | 9%         | 9%        | 8%        | 6%         | 6%        | 6%        |
| <b>Pasto</b>      | 90%        | 89%        | 90%        | 6%         | 6%        | 5%        | 4%         | 5%        | 5%        |
| <b>Tumaco</b>     | 80%        | 77%        | 77%        | 13%        | 15%       | 15%       | 7%         | 7%        | 8%        |
| <b>Resto Dpto</b> | 86%        | 85%        | 86%        | 9%         | 9%        | 8%        | 6%         | 6%        | 6%        |
| <b>NACIONAL</b>   | <b>85%</b> | <b>84%</b> | <b>84%</b> | <b>8%</b>  | <b>9%</b> | <b>9%</b> | <b>7%</b>  | <b>7%</b> | <b>7%</b> |

FUENTE: MEN – DANE C600 - Las tasas de eficiencia no incluyen prejardín ni jardín

Para el Conjunto del Departamento, incluidos sus municipios certificados, el mayor nivel de repitencia escolar se encuentra en 1° con 15% en 2002, seguido por 2° con 8%.

#### 3.2. Relación Alumno/Docente

**Cuadro No. 3.2 - Tasas de Eficiencia Interna Sector Oficial**

| DEPARTAMENTO      | TOTAL     |           | OFICIAL URBANO |           | OFICIAL RURAL |           |
|-------------------|-----------|-----------|----------------|-----------|---------------|-----------|
|                   | 2001      | 2002      | 2001           | 2002      | 2001          | 2002      |
| <b>Pasto</b>      | 23        | 30        | 24             | 33        | 23            | 22        |
| <b>Tumaco</b>     | 26        | 24        | 26             | 23        | 26            | 25        |
| <b>Resto Dpto</b> | 19        | 19        | 18             | 20        | 19            | 19        |
| <b>NACIONAL</b>   | <b>25</b> | <b>27</b> | <b>26</b>      | <b>29</b> | <b>23</b>     | <b>23</b> |

Las relaciones alumno/docente de Pasto aumentaron en 2002 significativamente en el total y el área urbana, pasando a superar los promedios nacionales.

Tumaco también bajó sus relaciones, quedando por debajo del País en el total y la zona urbana. El resto del Departamento aumentó ligeramente su relación en la zona urbana.

<sup>2</sup> Proporción de alumnos que al finalizar el año lectivo cumplen los requisitos académicos para matricularse en el grado inmediatamente superior al año siguiente

<sup>3</sup> Proporción de alumnos que al finalizar el año lectivo no cumplen con los requisitos académicos para matricularse en el grado inmediatamente superior al año siguiente.

<sup>4</sup> Proporción de alumnos matriculados que durante el año lectivo, por diferentes motivos, abandonan sus estudios sin haber culminado el grado.

### **3.3 Modernización de las Secretarías de Educación**

El Ministerio de Educación suscribió con el Departamento el Convenio No. 48 de 2003 por valor de \$751 millones, con el objeto de implementar el Plan de Modernización para la Secretaría de Educación Departamental; en diciembre de 2003 se suscribió el acta de inicio de operaciones.

Igualmente, Pasto suscribió el convenio No. 47 de 2003 por valor de \$751 millones. También en Diciembre de 2003 se suscribió el acta de inicio de operaciones.

Tumaco aún tiene pendiente su plan de modernización.

### **3.4 Indicadores de Eficiencia del Sistema en Educación Superior**

#### ***Gráfico No. 3.1 - Variables de Capacidad en Pregrado***

La demanda supera la oferta en los segundos semestres de cada año, sin embargo se capta la tercera parte de la demanda y se cubre poco más del 40% de los cupos.

Parece que la oferta no coincidiera con la

seme452

9

3.1 -



profesionales, 17 con tecnologías, 119 con licenciatura, 392 profesionales, 447 con especialización, 294 con maestrías y 24 con doctorado.

En el Cuadro No. 3.3 se muestran algunos indicadores operativos, financieros y de calidad de la Universidad del Tolima, comparados con universidades de similar nivel de complejidad.

**Cuadro No. 3.3  
Comparación entre Universidades de Similar Complejidad en 2002**

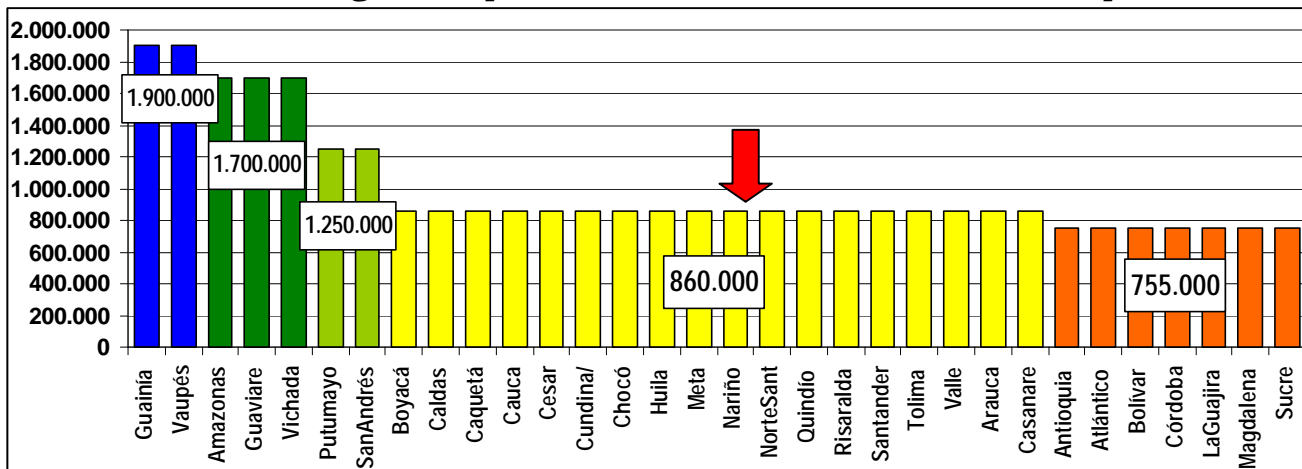
| Indicador                                   | Universidad de Nariño | Universidad Pedagógica Nacional | Universidad de Cartagena | Universidad de Cundinamarca | Universidad "Francisco de Paula Santander" Cúcuta |
|---|-----------------------|---------------------------------|--------------------------|-----------------------------|---|
| Número de estudiantes (pregrado y posgrado) | 5.532                 | 5.542                           | 7.232                    | 6.815                       | 10.820  |
| Docentes de Planta                          | 229                   | 49                              | 445                      | 63                          | 142   |
| Presupuesto total (mill \$)                 | 47.044                | 41.636                          | 52.920                   | 20.253                      | 27.173  |
| Costo por alumno (mill \$)                  | 8,5                   | 7,5                             | 7,3                      | 3,0                         | 2,5   |
| Asignación por alumno Nación(mill \$)       | 4,6                   | 5,0                             | 4,7                      | 0,5                         | 1,2   |
| Origen                                      | Departamental         | Nacional                        | Departamental            | Departamental               | Departamental                                     |
| ECAES - Medicina 2002                       | No aplica             | No aplica                       | 534                      | No aplica                   | No aplica   |
|   |                       |                                 | Alto                     |                             |   |
| ECAES - Ingeniería 2002                     | 540                   |                                 | No aplica                |                             | 447   |
|   | <b>Alto</b>           |                                 |                          |                             | <b>Bajo</b>                                       |

## 4. RECURSOS FINANCIEROS

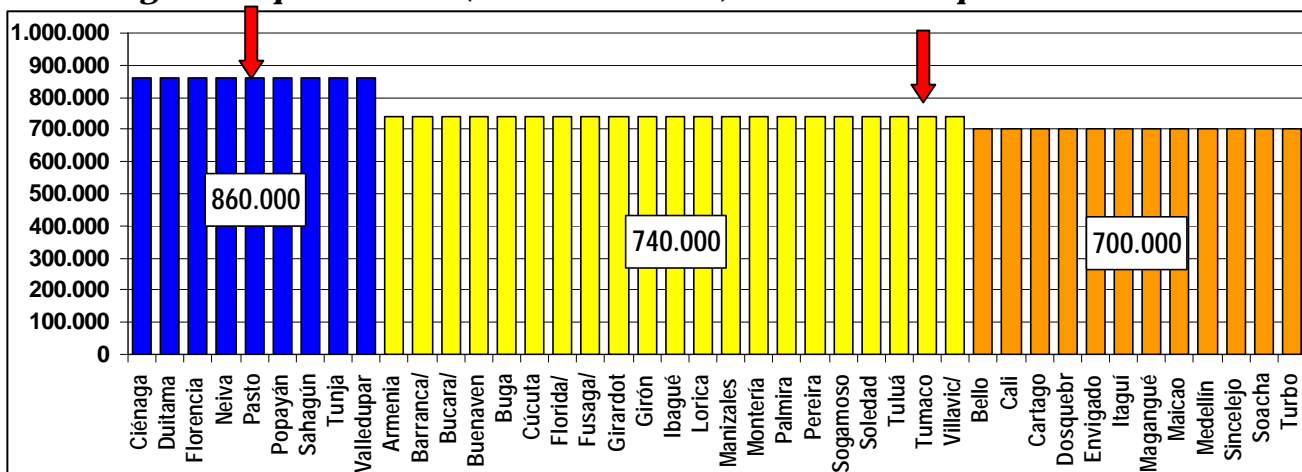
### 4.1 Sistema General de Participaciones - SGP

La distribución de recursos del Sistema SGP para 2004 se realiza de acuerdo con criterios y parámetros establecidos en la Ley 715 de 2001. Las entidades territoriales se clasifican en grupos de tipologías educativas para la asignación de recursos por niño atendido. Cada tipología establece una asignación básica por alumno que se ilustra en los gráficos 4.1.A y 4.1.B para cada departamento y municipio certificado.

**Gráfico No. 4.1.A - Asignación por Alumno (Funcionamiento) 2004 - Departamentos**



**Gráfico No. 4.1.B - Asignación por Alumno (Funcionamiento) 2004 - Municipios Certificados**



Para aquellas entidades territoriales que efectivamente demuestren que con la asignación por alumno no cubren el costo de la nómina de personal, el MEN autorizará la asignación por complemento de planta. Para lo anterior, dichas entidades deberán enviar al MEN, a más tardar el 31 de octubre de 2004 los soportes correspondientes.

En aquellas entidades donde existan estudiantes subsidiados en instituciones de carácter privado, se asignarán recursos por alumno atendido sobre la base de la tipología correspondiente.

Las entidades territoriales podrán destinar hasta un 1% de los recursos asignados por el SGP como “Cuota de Administración” para la mayor eficiencia en la administración del sector en su jurisdicción.

Por último, el Gobierno Nacional asigna a las entidades territoriales los recursos destinados al mejoramiento de la calidad educativa. Estos recursos son transferidos directamente a los municipios, y se distribuyen en forma proporcional a la matrícula y al Índice de Necesidades Básicas Insatisfechas (NBI) de cada municipio sin que en ningún caso esta asignación baje de \$50.500 para los municipios no certificados.

Los recursos asignados en la vigencia 2004 se ilustran en el Cuadro No. 4.1, especificando la asignación por alumno y el total para cada componente.

**Cuadro No. 4.1 - Transferencias Sistema General de Participaciones 2004**

|                | Matricula Oficial 2003 | Tipología (\$) | Asig Pobl Atend (\$ millones) | Ampliación 2004 | Asig Ampliación (\$ millones) | Per Cápita Calidad (\$) | Asig Calidad (\$ millones) | Total Asig 2004 (\$ millones) |
|----------------|------------------------|----------------|-------------------------------|-----------------|-------------------------------|-------------------------|----------------------------|-------------------------------|
| Nariño         | 225.847                | 860.000        | 194.228                       | 0               | 0                             | 67.379                  | 15.217                     | 209.446                       |
| Pasto          | 76.905                 | 860.000        | 66.138                        | 724             | 450                           | 46.651                  | 2.928                      | 69.516                        |
| Tumaco         | 47.219                 | 740.000        | 34.942                        | 0               | 0                             | 61.833                  | 2.920                      | 37.862                        |
| <b>TOTALES</b> | <b>349.971</b>         |                | <b>295.309</b>                | <b>724</b>      | <b>450</b>                    |                         | <b>21.065</b>              | <b>316.823</b>                |

(1) Los recursos de calidad en el caso de los Departamentos, se transfieren directamente a los municipios no certificados.

(2) Por definir de acuerdo a la creación de nuevos cupos en 2004

**Cuadro No. 4.2**

**Recursos Sistema General de Participaciones 2003 y 2004 (Millones de \$)**

| DEPARTAMENTO /MUNICIPIOS | 2003           |               |                | 2004           |               |                | DIFERENCIA     |              |               |
|--------------------------|----------------|---------------|----------------|----------------|---------------|----------------|----------------|--------------|---------------|
|                          | Prest Serv     | Calidad       | Total          | Prest Serv     | Calidad       | Total          | Prest Serv     | Calidad      | Total         |
| Nariño                   | 198.812        | 11.782        | 210.593        | 194.228        | 15.217        | 209.446        | -4.583         | 3.436        | -1.148        |
| Pasto                    | 88.844         | 2.327         | 91.172         | 66.588         | 2.928         | 69.516         | -22.256        | 601          | -21.656       |
| Tumaco                   | 21.514         | 1.905         | 23.420         | 34.942         | 2.920         | 37.862         | 13.428         | 1.014        | 14.442        |
| <b>TOTAL</b>             | <b>309.170</b> | <b>16.014</b> | <b>325.185</b> | <b>295.759</b> | <b>21.065</b> | <b>316.823</b> | <b>-13.412</b> | <b>5.050</b> | <b>-8.361</b> |

El cuadro 4.2 muestra que para el Total del Departamento, incluidos sus municipios certificados y los municipios no certificados, el nuevo sistema de asignación de recursos significó una reducción en las transferencias anuales por valor de \$8.361 millones (-2,6%).

Pasto decrece en sus transferencias en \$21.656 millones (-24%).

Tumaco presenta incremento en las transferencias por \$14.442 millones (62%).

El ente Departamental reduce sus recursos en cuantía de \$4.583 millones (-2,3%)

Los municipios no certificados de Nariño en su conjunto presentan aumento en sus transferencias para calidad educativa del orden de los \$3.436 millones (29%).

Los recursos de alimentación escolar para 2004 asignados en el CONPES 077 son:

**Cuadro No. 4.3 - Recursos Alimentación Escolar 2004 (Millones de \$)**

|                      | Nariño | Pasto | Tumaco |
|----------------------|--------|-------|--------|
| <b>Recursos 2004</b> | 3.102  | 284   | 134    |

NOTA: Se transfieren directamente a cada municipio.

**4.2 Recursos de Ley 21**

**Cuadro No. 4.4  
Proyectos Viabilizados Recursos Ley 21 (Millones de \$)**

| <b>Municipio</b>        | <b>Institución Educativa</b>  | <b>Nombre de proyecto</b>  | <b>Estudiantes beneficiados</b> |
|-------------------------|---|--|---------------------------------|
| Ancuya                  | Colegio Técnico "San Francisco de Asís"   | Construcción y reparación espacios pedagógicos.  | 150                             |
| Belén                   | Colegio Agroambiental "Santa Rosa"  | Construcción salón de informática y 1 aula de clase  | 140                             |
| Buesaco                 | Colegio Departamental "Villamoreno"   | Ampliación del Colegio   | 150                             |
| Chachagui               | Colegio Nacionalizado Chachagui   | Construcción de 2 aulas  | 119                             |
| Contadero               | Colegio Departamental "San Carlos"  | Ampliación y dotación Colegio  | 160                             |
| Córdoba                 | Institución Educativa Los Arrayanes   | Construcción obras de infraestructura y dotación   | 200                             |
| Cumbal                  | Colegio Deptal "José Antonio Llorente"  | Adecuación colegio   | 455                             |
| El Charco               | Colegio Mixto Río Tapaje  | Ampliación infraestructura física y de cobertura   | 180                             |
| El Peñol                | Institución Educativa "Jorge Eliecer Gaitán"  | Construcción y remodelación Colegio.   | 315                             |
| Guachucal               | Colegio Mixto Nacionalizado "Genaro León"   | Ampliación y remodelación colegio (construcción de 17 aulas y 3 baterías sanitarias)                           | 500                             |
| Ipiales                 | Colegio "Pérez Pallares"  | Adecuación y remodelación  | 750                             |
|                         | Colegio Nacional "Sucre"  | Construcción planta física sección de primaria y preescolar  | 320                             |
|                         | Instituto Técnico Agroindustrial "Los Pastos"   | Construcción de un módulo de 6 aulas   | 130                             |
| La Cruz                 | Escuela Normal Superior del Mayo  | Terminación Construcción II etapa  | 300                             |
| La Unión - Juananbú     | Escuela Normal Superior "San Carlos"  | Construcción aulas escolares   | 160                             |
|                         | Inst. Nocturno de Bachillerato Comercial "Juananbú"   | Dotación de mobiliario   | 610                             |
| Magui - Payán           | Colegio Departamental "Eliseo Payán"  | Construcción Ciudadela Educativa   | 180                             |
| Mósquera                | Colegio Liceo del Pacífico de Mósquera  | Construcción de 10 aulas.  | 400                             |
| Olaya Herrera - Satinga | Instituto Comercial Mixto Litoral Pacífico  | Construcción de 4 aulas y unidad sanitaria   | 120                             |
| Ospina                  | Colegio Municipal Técnico "San Isidro"  | Construcción de 2 laboratorios - aula clase y unidad sanitaria   | 123                             |
| Pasto                   | Instituto Pedagógico  | Adecuación planta física, construcción nuevas aulas escolares  | 460                             |
|                         | Liceo Central de Nariño   | Construcción de 7 aulas y 2 talleres, cuarta etapa   | 360                             |
| Policarpa               | Liceo Mixto Policarpa   | Adecuación del Colegio   | 360                             |
| Providencia             | Colegio Nacionalizado Mixto de Providencia  | Ampliación colegio.  | 360                             |
| Puerres                 | Colegio "Juan XXIII"  | Construcción aula de clase, informática, biblioteca  | 800                             |
| Pupiales                | Colegio Departamental "Los Héroes"  | Construcción 4 aulas escolares   | 160                             |
|                         | Instituto Agrícola "José María Hernández"   | Reparación pisos y construcción de baterías sanitarias y escalera acceso                                       | 120                             |
|                         | Escuela Normal Superior Pío XII   | Construcción de 4 aulas y una batería sanitaria  | 30                              |
| Samaniego               | Instituto Agropecuario "San Martín de Porres"   | Terminación planta física.   | 100                             |
|                         | Instituto "Policarpa Salavarieta"   | Construcción de la cubierta del bloque educativo y dotación de mobiliario.                                     | 200                             |
| San Bernardo            | Colegio Agropecuario "La Vega"  | Construcción de 4 aulas, unidad sanitaria y dotación mobiliario.   | 100                             |
|                         | Institución Educativa "José Antonio Galán"  | Construcción y adecuación de 2 aulas, comedor y patio; y dotación de mobiliario escolar para el colegio        | 74                              |
| San Pablo               | Colegio Nacional "Antonio Nariño"   | Ampliación planta física   | 150                             |
| Taminango               | Colegio Pablo VI  | Ampliación planta física   | 130                             |
| Tangua                  | Colegio Departamental Mixto "Misael Pastrana Borrero"   | Ampliación infraestructura   | 85                              |
| Tumaco                  | Colegio Comercial "Nuestra Señora de Fátima"  | Construcción, dotación y mejoramiento de aulas, laboratorios y unidad sanitaria                                | 234                             |
| Yacuanquer              | Concentración de Desarrollo Rural Yacuanquer  | Ampliación planta física (construcción de 5 aulas)   | 150                             |
|                         | Institución Educativa "Pedro León Torres"   | Construcciones Locativas (Construcción de 2 aulas y una batería sanitaria)                                     | 90                              |
|                         | Institución Educativa "Pedro León Torres"   | Dotación 200 sillas universitarias, 35 pupitres unipersonales y 35 mesas triangulares y sillas para preescolar | 340                             |
| Varias                  | Centro Educativo El Canal, Institución Educativa José del Telembí, I.E. El Chapacual, Politécnico Santa Bárbara | Dotación de mobiliario escolar para cuatro instituciones educativas del departamento de Nariño                 | 585                             |

Se han viabilizado 40 proyectos, que beneficiaran a 10.350 estudiantes en 29 municipios. Se suscribió en 2003 el convenio MEN – Departamento por \$6.632 millones para la financiación.

### 4.3. Crédito para Educación Superior - ICETEX

El cuadro 4.5.A nos permite apreciar tanto el número de nuevos créditos como la cuantía legalizada.

**Cuadro No. 4.5.A - Nuevos Creditos ICETEX**

|             | TOTAL CRÉDITOS | TOTAL RECURSOS | CRÉDITOS PREGRADO | RECURSOS PREGRADO | CRÉDITOS POSGRADO | RECURSOS POSGRADO |
|-------------|----------------|----------------|-------------------|-------------------|-------------------|-------------------|
| <b>2004</b> | 280            | \$ 352.371.051 | 261               | \$ 321.341.590    | 19                | \$ 31.029.461     |
| <b>2003</b> | 839            | \$ 856.621.388 | 766               | \$ 735.072.288    | 73                | \$ 121.549.100    |
| <b>2002</b> | 920            | \$ 945.144.000 | 847               | \$ 828.219.300    | 73                | \$ 116.924.700    |

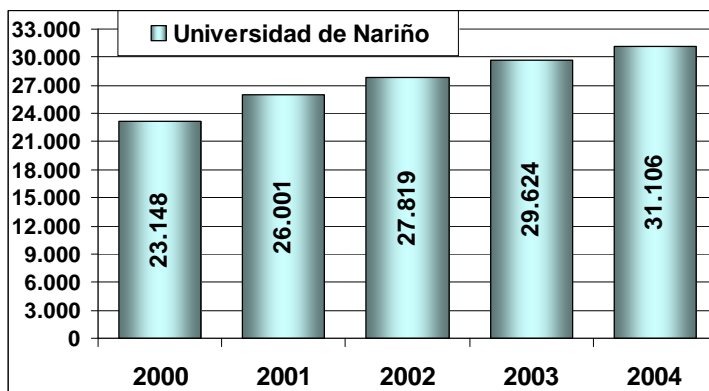
Los nuevos créditos se redujeron un 9% en 2003. Reducción del 10% en pregrado y mantenimiento en posgrado. En 2004 se presenta el dato de los aprobados en el primer semestre.

**Cuadro No. 4.5.A - Creditos Renovados ICETEX**

El cuadro 4.5.A nos permite apreciar como el número total de créditos vigentes crece fuertemente. En 2004 se renovó un 43% más de créditos que en 2003.

|             | TOTAL CRÉDITOS | TOTAL RECURSOS   |
|-------------|----------------|------------------|
| <b>2004</b> | 1.806          | \$ 3.028.209.138 |
| <b>2003</b> | 1.261          | \$ 2.434.223.955 |

### 4.4. Transferencias a Universidades Públicas de la Región



**Gráfico No. 4.2  
Transferencias a Universidades  
Públicas**

La Universidad ha contado con unas transferencias crecientes en lo corrido del siglo. En 2004 recibe un 5% más que en 2003.