



Libertad y Orden

MINISTERIO DE EDUCACIÓN NACIONAL
República de Colombia

PERFIL DEL SECTOR EDUCATIVO
DEPARTAMENTO DEL META
Municipio Certificado de Villavicencio

Septiembre, 2004

TABLA DE CONTENIDO

1. COBERTURA.....	2
1.1. Población Total y Población en Edad Escolar.....	2
1.2 Educación Preescolar, Básica y Media.....	2
1.2.1. Matrícula Total.....	2
1.2.2. Matrícula por Niveles.....	4
1.2.4. Tasas de Cobertura Bruta y Neta.....	7
1.2.5. Cobertura Bruta por Niveles	7
1.2.6. Población por Fuera del Sistema y Metas de Cobertura.....	8
1.2.7. Atención a Poblaciones y Proyectos Intersectoriales.....	10
1.2.7.1. Atención a Poblaciones	10
1.2.7.2. Proyectos Intersectoriales	¡Error! Marcador no definido.
1.3 Educación Superior.....	11
1.3.1. Matrícula por Sector y Nivel.....	11
1.3.2. Oferta Educativa	12
2. CALIDAD	14
2.1 Pruebas SABER de 5° y 9° Grado.....	14
2.2 Pruebas ICFES de Acceso a la Educación Superior.....	20
2.3 Pruebas de Calidad de la Educación Superior - ECAES	26
2.4. Acreditación de Programas de Educación Superior	26
3. EFICIENCIA	27
3.1 Tasas de Eficiencia Interna	27
3.2. Relación Alumno/Docente	27
3.3 Modernización de las Secretarías de Educación.....	28
3.4 Indicadores de Eficiencia del Sistema en Educación Superior.....	28
4. RECURSOS FINANCIEROS.....	30
4.1 Sistema General de Participaciones - SGP.....	30
4.2 Recursos de Ley 21.....	32
4.3. Subsidios Escolares.....	¡Error! Marcador no definido.
4.4. Fondo Nacional de Regalías - FNR.....	¡Error! Marcador no definido.
4.5. Crédito para Educación Superior - ICETEX.....	32
4.6. Transferencias a Universidades Públicas de la Región.....	33

1. COBERTURA

1.1. Población Total y Población en Edad Escolar.

Villavicencio representa un 47% de la población total y el 63% de la urbana del Meta, teniendo la capital 88% en población urbana y 185j 1V3068 Tc -0.2105 Tw (SECTORtbana) Tj 120.7Tw (SE.7

Frente a los aproximadamente 6.800 niños más en edad escolar en 2003 respecto a 2001 (según proyecciones DANE), la matrícula ha crecido en 22.500 (16.600 en 2003 y 5.900 en 2002), indicando que se vincularon 15.700 niños que estaban fuera del sistema.

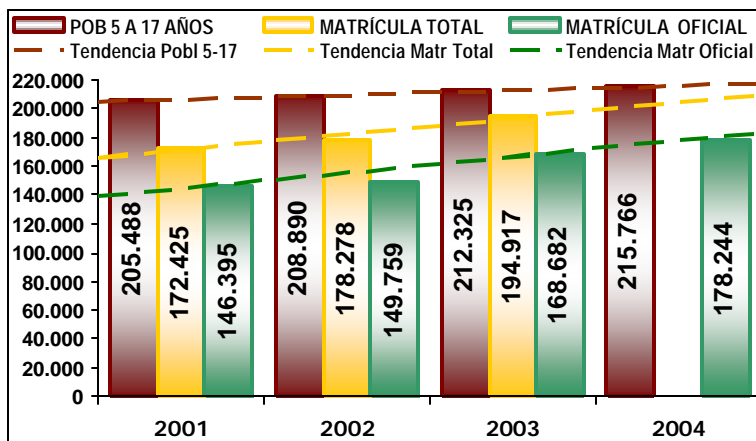


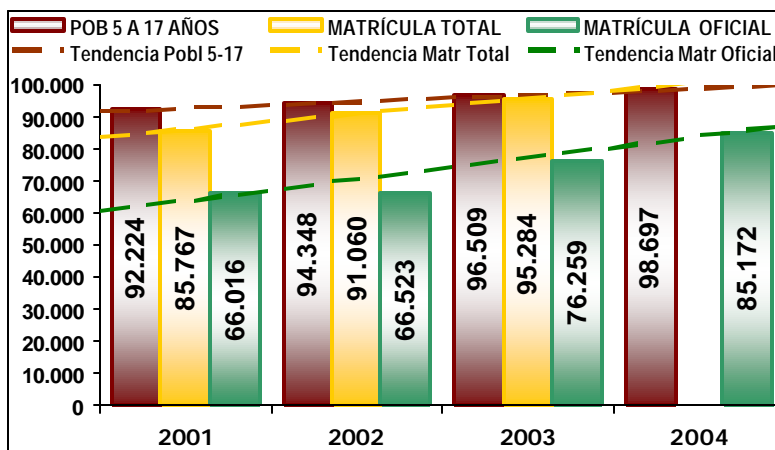
Gráfico No. 1.1.A.
Población en Edad Escolar,
Matrícula Total y Oficial
Evolución 2001 a 2004 Meta

La matrícula oficial ha aumentado en el mismo período en 22.300 niños y jóvenes (18.900 en 2003 y 3.400 en 2002), con lo cual la matrícula privada aumentó en el bienio en 200 (2.500 en 2002 y reducción de 2.300 en 2003), pasando su participación del 15% al 13%.

Sumando los reportes de matrícula de cada uno de los entes territoriales certificados del Meta, encontramos en el sistema de información a 14 de septiembre que la matrícula oficial 2004 aumentó en 9.562 alumnos.

Gráfico No. 1.1.B.
Población en Edad Escolar,
Matrícula Total y Oficial
Evolución 2001 a 2004
Villavicencio

El Gráfico 1.1.B., correspondiente a Villavicencio, muestra el enorme crecimiento de la matrícula total y oficial mientras crece en menor medida la población. La franja de población por fuera del sistema decrece cada año.

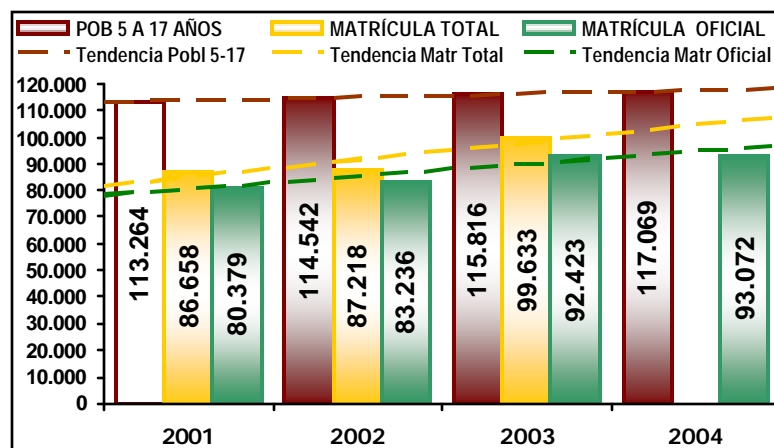


Frente a los 4.300 niños más en edad escolar en 2003 respecto a 2001 (según proyecciones DANE), la matrícula ha crecido en 9.500 (4.200 en 2003 y 5.300 en 2002), indicando que se cubrieron 5.200 niños que estaban por fuera del sistema.

Por su parte, la matrícula oficial ha aumentado en el mismo período en 10.200 nuevos niños y jóvenes (8.900 en 2003 y 1.300 en 2002), con lo cual la matrícula privada disminuyó en el bienio en 700 estudiantes (reducción de 4.700 en 2003 e incremento de 4.000 en 2002), pasando su participación del 23% al 20%.

En el sistema de información, a 14 de septiembre, el municipio de Villavicencio reporta en 2004 aumentó de 8.913 alumnos en la matrícula oficial.

El Gráfico 1.1.C, correspondiente al resto del Departamento, muestra fuerte crecimiento de la matrícula y bajo crecimiento de la población objetivo. La matrícula privada también aparece en aumento.



**Gráfico No. 1.1.C.
Población en Edad Escolar,
Matrícula Total y Oficial
Evolución 2001 a 2004 Resto
del Departamento**

Frente a los 2.600 niños más en edad escolar en 2003 respecto a 2001, la matrícula ha crecido en 13.000 (12.400 en 2003 y 600 en 2002), indicando que ahora se cuenta con 10.400 niños menos por fuera del sistema.

Por su parte, la matrícula oficial aumentó en el mismo período en 12.000 nuevos niños y jóvenes (9.200 en 2003 y 2.800 en 2002), con lo cual la matrícula privada aumentó en el bienio en 1.000 estudiantes (3.200 en 2003 y reducción de 2.200 en 2002), manteniéndose su participación en el 7%.

En el sistema de información, a 14 de septiembre, el resto del Departamento reporta en 2004 aumentó de 649 alumnos en la matrícula oficial.

1.2.2. Matrícula por Niveles

L1Qat(L1Cela matrícula pon Nivelsu pa del Departamen), ismo pa (.) Tjj 48 0 TD -092525 Tc 0 Twa ly

- La matrícula de básica secundaria (4 grados) debería ser cerca de cuatro quintas partes de la básica primaria si no existiera deserción; lo cual nos indica que el 79% en Villavicencio y el 48% en el resto del Departamento accede a este nivel, para un total departamental del 62%.
- La matrícula de la educación Media debería ser la mitad de la básica secundaria, en el Departamento el 59% de los que cursan la básica secundaria alcanza este nivel, en Villavicencio 63% y en el resto del Departamento 53%.

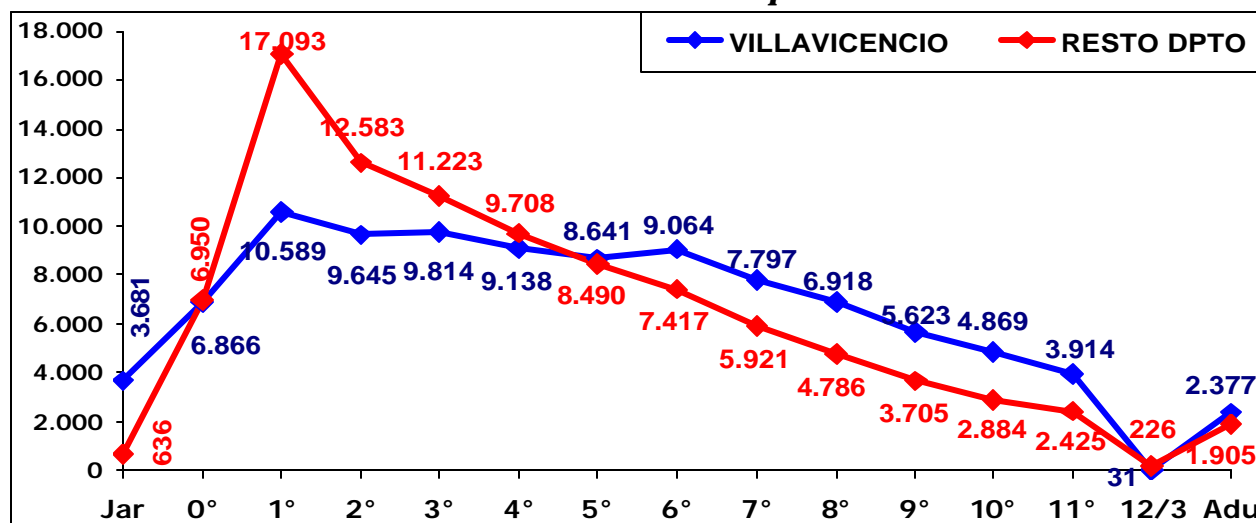
En consecuencia, respecto a esfuerzo en incremento de matrícula, deben dar prioridad a lograr la continuidad de estudios de básica secundaria y luego de media. Además deben mejorar significativamente su cobertura en transición.

1.2.3. Matrícula por Grado, Sector y Zona

El comportamiento por grados de la gráfica nos muestra que Villavicencio presenta: Un alto número de niños que no accede a transición (35%); Una pequeña deserción en primaria (disminución de matrícula del 5% promedio en cada grado); Una alta deserción en secundaria y media (disminución promedio por grado del 15%). Destacan el incremento en 6°, indicando desplazamiento de poblaciones vecinas a estudiar la secundaria en la capital del departamento.

En Villavicencio el 12% de los que ingresan al sistema no termina la primaria, el 35% no termina la secundaria y el 48% no logra culminar la media.

Gráfico N° 1.2 - Matrícula por Grado




Fuente: MEN, Resolución 166. - No incluye matrícula de prejardín y jardín ni de adultos.

Por su parte, el resto del Departamento muestra: Un alto número de niños que no accede a transición (59%), un pico en 1° indicando alta repitencia y extraedad por debajo; Una disminución promedio anual de matrícula en cada grado de primaria del 16%; Una disminución promedio anual de matrícula en cada grado de 6° a 11° del 20%.

En el resto del Departamento el 44% de los que ingresan al sistema no termina la primaria, el 66% no termina la secundaria y el 71% no logra culminar la media.

Mientras para Villavicencio la deserción más importante se da en la secundaria y la media, en el resto del Departamento la deserción es en todos los grados significativa.

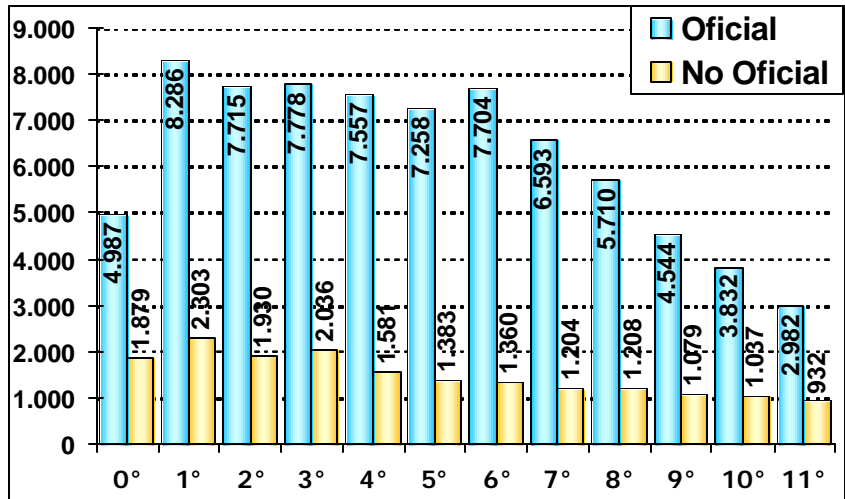
Gráfico N° 1.3.A 
Matrícula por Sector
Villavicencio

Fuente: MEN, Resolución 166.
No incluye matrícula de prejardín y jardín ni de adultos.

El sector oficial representa el 78% de la matrícula.

La deserción más significativa corresponde a secundaria y media del sector oficial.

El sector privado atiende el 22% de la matrícula de 1° de primaria y el 24% de grado 11° de media.



Resalta la enorme deserción en primaria en el sector privado, más siendo una ciudad con cerca del 90% de población urbana.

Gráfico N° 1.3.B 
Matrícula por Sector
Resto del Departamento

Fuente: MEN, Resolución 166.
No incluye matrícula de prejardín y jardín ni de adultos.

El sector oficial representa el 95% de la matrícula.

El problema de baja retención es ante todo del sector oficial y en todos los niveles.

El sector privado representa el 2% de la matrícula de 1° de primaria y el 9% del grado 11° de media.

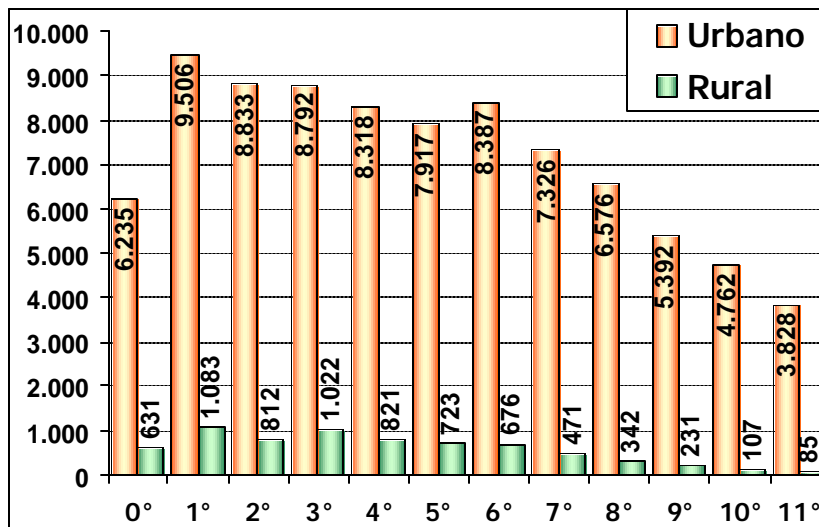
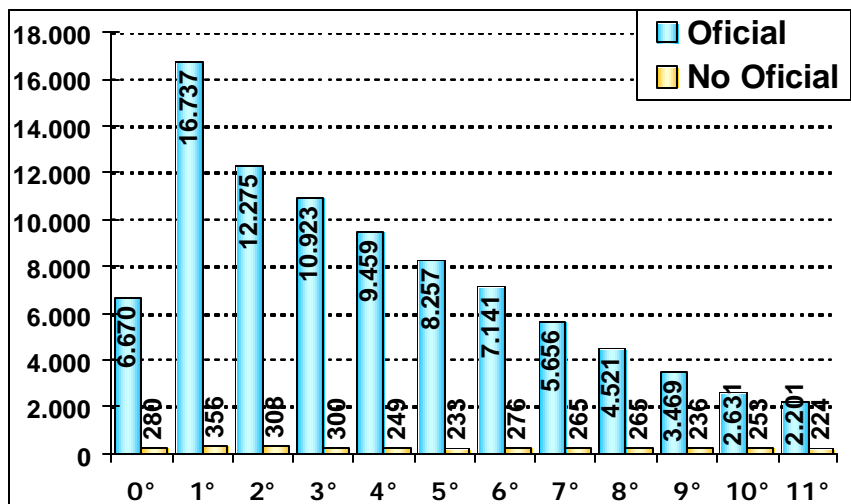


Gráfico N° 1.4.A 
Matrícula por Zona,
Villavicencio

Fuente: MEN, Resolución 166.
No incluye matrícula de prejardín y jardín ni de adultos.

La matrícula de la zona urbana representa el 92%.

La participación de la matrícula rural varía al avanzar los grados, en 1° 10%, en 6° 7% y en 11° 2%.

La mayor deserción en número está en secundaria y media urbana.

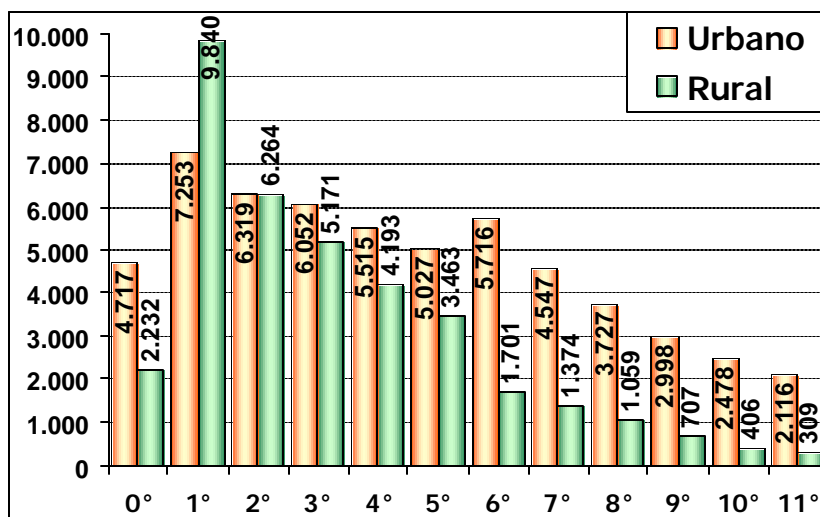


Gráfico N° 1.4.B
Matrícula por Zona
Resto del Departamento

Fuente: MEN, Resolución 166.
No incluye matrícula de prejardín y jardín ni de adultos.

La matrícula de la zona urbana representa el 61%.

La participación de la matrícula rural disminuye de manera importante al avanzar los grados. En 1° la matrícula rural representa el 58%, en 6° el 23% y en 11° el 13%.

Es claro que en porcentaje y en cantidad numérica la mayor parte de la deserción corresponde a la zona rural. El aumento de matrícula urbana junto a la disminución de la rural en 6° indica un importante desplazamiento de zona rural a urbana a adelantar estudios de secundaria. El pico de 1° por alta repitencia y extraedad inferior es ante todo rural.

1.2.4. Tasas de Cobertura Bruta y Neta

El Departamento del Meta presentó un significativo avance en su cobertura bruta en 2003 (6,6%), que sumado al de 2002 (1,3%), representa un progreso de 7,9% para el bienio.

Villavicencio presenta mayor progreso, pues en 2003 avanzó 5,9% y en 2002 3,4% para un total de 9,3% en el bienio.

Cuadro No. 1.3 - Tasas de Cobertura Bruta 2001 - 2003

DEPARTAMENTO / MUNICIPIO	COBERTURA BRUTA			COBERTURA NETA		
	2001	2002	2003	2001	2002	2003
COLOMBIA	81%	82%	83%	76%	79%	N.D.
META	81,9%	83,2%	89,8%	80,3%	81,5%	N.D.
VILLAVICENCIO	89,4%	92,8%	98,7%	87,9%	91,2%	N.D.
RESTO DEPTO	75,7%	75,3%	82,3%	74,1%	73,6%	N.D.

Fuente: MEN, Oficina de Planeación.

El resto del Departamento tiene el menor crecimiento en cobertura bruta con 7% en 2003 y reducción de 0,4% en 2002, para un 6,6% en el bienio.

1.2.5. Cobertura Bruta por Niveles

En el Cuadro No. 1.4 se indica la evolución de las coberturas brutas por niveles entre 2001 y 2003 en el Departamento y su municipio certificado.

Considerando que en preescolar se comparan dos años de vida con un único grado (transición) 50% equivale a cobertura total, entonces se puede decir que el Meta realmente tiene cobertura del 76% en este grado, siendo para Villavicencio 84% y 70% para el resto del Departamento.

Cuadro No. 1.4
Tasas de Cobertura Bruta por Niveles 2001 - 2003

	META			VILLAVICENCIO			RESTO DEL DPTO		
	2001	2002	2003	2001	2002	2003	2001	2002	2003
PREESCOLAR (5 a 6 años)	30%	32%	38%	38%	41%	42%	24%	25%	35%
BÁSICA PRIMARIA (7 a 11 años)	125%	124%	127%	122%	124%	127%	128%	123%	128%
BÁSICA SECUNDARIA(12 a 15 años)	72%	75%	85%	91%	97%	108%	55%	58%	66%
MEDIA (16 a 17 años)	45%	47%	54%	60%	61%	70%	33%	34%	39%
TOTAL (5 a 17 años)	82%	83%	90%	89%	93%	99%	76%	75%	82%

Fuente: MEN, Oficina de Planeación.

El mayor avance en Villavicencio se dio en la secundaria, siendo también importantes los de media, preescolar y primaria. El resto del Departamento presentó el mayor progreso en básica secundaria, con significativo avance en todos los niveles.

El alto porcentaje de cobertura bruta en primaria, muy por encima del 100% más de tres años y en ascenso, hace pensar en una subestimación de población.

1.2.6. Población por Fuera del Sistema y Metas de Cobertura

Con base en los análisis anteriores se presentan los datos oficiales de población por fuera del sistema y un estimativo producto del análisis del comportamiento de la matrícula por niveles, a fin de poner a consideración del ente territorial estas cifras para la planeación de sus metas y consecuentes estrategias para el mejoramiento de la cobertura:

- A. OFICIAL: De la diferencia entre el dato oficial DANE de la población de 5 a 17 años y la matrícula sin prejardín y jardín, resulta la población por fuera del sistema que se observa en el cuadro siguiente.

Cuadro No. 1.5
Población por Fuera del Sistema 2003 (Dato Oficial)

	Meta	V/vicencio	Resto Dpto
Transición	22.135	9.442	12.693
Primaria	-23.116	-10.117	-12.999
Secundaria	9.318	-2.177	11.495
Media	13.389	4.078	9.311
TOTAL	21.725	1.226	20.499
Cobertura Bruta	90%	99%	82%

Como se aprecia, esta metodología utilizada normalmente para el total de la población de 5 a 17 años, al desglosarla por niveles nos muestra números negativos que son restados de los positivos y consecuentemente alteran el total. Por el contrario, en lugares donde las proyecciones poblacionales están excedidas en razón al cambio de las dinámicas poblacionales, aparece aún población por fuera del sistema que realmente no existe, reflejándose notoriamente en el alto número por fuera del sistema en primaria.

Por otra parte presenta el problema de estar considerando dos años de edad contra un sólo grado de preescolar, inflando la población por fuera del sistema en Transición.

B. CÁLCULO CON ANÁLISIS DE MATRÍCULA: Del análisis del comportamiento de la matrícula por grados se hace este estimativo, útil en los casos en que se tengan serias dudas de las proyecciones poblacionales del DANE, las cuales ya tienen 10 años y en consecuencia pueden generar inconsistencias. Esta metodología recalcula la población escolar partiendo de considerar que la matrícula de primaria es equivalente a la población entre 7 y 11 años.

**Cuadro No. 1.6 - Población por Fuera del Sistema 2003
(Cálculo con Base en Matrícula por Niveles)**

	Meta	V/vicencio	Resto Dpto
Transición	15.972	6.890	9.083
Primaria	0	0	0
Secundaria	26.414	5.388	21.026
Media	21.305	7.727	13.577
TOTAL	63.691	20.004	43.686
Cobertura Bruta	75%	83%	69%

Para el resto del Departamento, las cifras presentan un importante incremento de la población por fuera del sistema y su porcentaje de cobertura pasa del 82% al 69%, más consistente con el comportamiento de matrícula por niveles y por grados.

En Villavicencio la modificación es también significativa. Este cálculo nos indica que su población por fuera del sistema es aproximadamente de 20.000 y consecuentemente su cobertura estaría por el 83%.

Esta población por fuera del sistema se ratifica con la información del Gráfico 1.2 (página 5), donde se puede apreciar que si en 2004 la matrícula de cada grado fuera la misma del 2003 en el grado precedente y para 1° mantenemos el mismo número (equivalente a tasa de crecimiento cero), la matrícula crecería en el Meta en 21.343 en un sólo año (6.675 Villavicencio y 14.668 el resto del Dpto.), pues el problema está en la baja retención.

En el marco de la política de ampliación de cobertura del Plan Sectorial 2003-2006 “La Revolución Educativa”, existen dos (2) estrategias esenciales: i) Reorganización y ii) Recursos adicionales para la atención de la población vulnerable.

La estrategia de Reorganización tiene como finalidad la mejor distribución y utilización de los recursos del Sistema General de Participaciones (SGP), de tal manera que se asegure un mayor balance y equidad en la distribución de los recursos físicos, humanos y financieros y la óptima utilización de la capacidad instalada. Con el desarrollo de este programa se busca la generación de 800.000 nuevos cupos en todo el país.

La estrategia de Recursos Adicionales para Atención de Población Vulnerable está dirigida a la creación de 640.000 nuevos cupos educativos en todo el país, a partir de la utilización de recursos del Fondo Nacional de Regalías y recursos del Programa de Educación Rural del MEN.

En este contexto, la Secretaría de Educación del Meta propuso la creación de 23.531 nuevos cupos en el cuatrienio 2003 – 2006, mediante las estrategias de Reorganización y Recursos Adicionales. Sin embargo, el Meta aumentó para 2003 su matrícula total en 16.639 estudiantes (oficial en 18.923) habiendo sido su meta 10.000 y para 2004 incrementó la oficial en 9.562 con meta de 6.000. Es importante revisar y ajustar sus cifras así como sus estrategias de cobertura.

1.2.7. Atención a Poblaciones y Proyectos Intersectoriales**1.2.7.1. Atención a Poblaciones**

- **Población con Necesidades Educativas Especiales**

La Secretaría de Educación, las escuelas Normales Superiores y representantes de las Unidades de Atención Integral y las Aulas de Apoyo Especializadas participaron en los encuentros regionales para conocer el estado de la prestación del servicio, brindar orientaciones acerca de la formación de los nuevos docentes y socializar la Resolución del Ministerio de Educación No. 2565 de 2003 por la cual se establecen parámetros y criterios para la prestación del servicio educativo a la población con necesidades educativas especiales.

El Departamento participa del proyecto de registro y localización de las personas con discapacidad, de acuerdo al Convenio MEN – DANE. Adicionalmente, las instituciones departamentales que atienden estudiantes con discapacidad serán beneficiadas con canastas educativas así: Acacias (ENS: Cognitiva/auditiva), Puerto Rico (Colegio Puerto Rico: Visual), San Carlos de guarda (Simón Bolívar: Cognitiva/visual), Puerto López (Colegio Rafael Uribe Uribe: Cognitiva/auditiva), Fuente de Oro (San Antonio del Ariari: Cognitiva/motora).

- **Etnoeducación**

Cuadro No. 1.7 - Población Indígena en Edad Escolar por Grupos Étnicos

La población indígena del Departamento era de 7.056 personas en 2000, equivalente al 1% de la población indígena del País (785.300). En el Cuadro se muestra la población escolarizada por grupos étnicos.

Grupos Étnicos	Población escolarizada por grupo
Sikuani	1.627
Achagua	296
Guayabero	69
Sáliba	68
Garú	61
Páez	57
Cubeo	25
Wanano	22
Piratapuva	2
Total	2.227

En julio de 2004 se realizó una Mesa departamental de Concertación de Política Etnoeducativa Indígena para la atención de los pueblos indígenas Guayaberos, Sikuani, Saliba, Piapoco, Achagua, Embera Katio y Paeces.

- **Población Desplazada y Desvinculada**

Según datos del Sistema Único de Registro de la red de Solidaridad Social de la Presidencia de la República, a abril de 2004 el Departamento ha recibido por causa del desplazamiento un total de 7.846 hogares, 35.549 personas de las cuales 13.557 son menores de 18 años. Los municipios mayormente receptores son Villavicencio, La Uribe, Mapiripán, Acacias y El Castillo.

En 2003 se realizaron las siguientes acciones para atender la población desplazada del Departamento: i) Se adjudicaron 125 subsidios en educación básica secundaria en colegios privados en la ciudad de Villavicencio. ii) Se fortaleció la entidad territorial a través de un encuentro nacional donde se divulgó la Política de atención educativa a la población escolar desplazada y se capacitó en la propuesta pedagógica “Escuela y Desplazamiento”.

En 2004 se han realizado dos talleres de “Escuela y Desplazamiento” en Granada y Villavicencio, y se han programado talleres de capacitación en herramientas pedagógicas y de desarrollo de competencias para la convivencia. Adicionalmente se continúa con 125 subsidios en colegios privados.

• **Alfabetización**

La tasa de analfabetismo/¹ en el Meta en el año 2001 fue de 8,4%, inferior al promedio nacional de la época (7,5%). La tasa de analfabetismo para mujeres fue de 10,1% y de 6,6% para los hombres (Cuadro No. 1.8).

Cuadro No. 1.8
Tasa de Analfabetismo para Población de 15 o más Años por Sexo y Zona

	1985	1993	1998	1999	2000	2001
NACIONAL						
TOTAL	13.5	9.9	8.7	8.3	8.1	7.5
Cabecera	8.4	5.7	4.8	4.8	4.8	4.5
Resto	26.1	20.3	19.7	18.2	17.5	16.1
Hombres	13.0	9.9	8.8	8.1	8.0	7.5
Mujeres	14.0	9.8	8.5	8.5	8.1	7.5
META						
TOTAL	10.2	9.1	9.5	8.0	8.5	8.4
Cabecera	7.3	6.1	7.2	5.4	6.7	6.6
Resto	16.2	14.7	14.0	13.1	12.2	11.6
Hombres		9.0	11.7	7.8	8.1	6.6
Mujeres		9.3	7.3	8.1	8.9	10.1

FUENTE: DNP-UDS- Misión Social, con base en censos 85-93. DANE / EH nacionales.

La evolución de la tasa de analfabetismo entre 1985 y 2001 en el Departamento del Meta indica un avance desigual entre los sectores urbano y rural. Mientras en el sector urbano la tasa de analfabetismo se redujo en 8%, en el sector rural lo hizo en 28%. La reducción de las tasas de analfabetismo es diferente por género, para los hombres la tasa de analfabetismo se redujo entre 1993 y 2001 en 27%, mientras que para las mujeres aumentó en 9%.

1.3 Educación Superior

1.3.1. Matrícula por Sector y Nivel

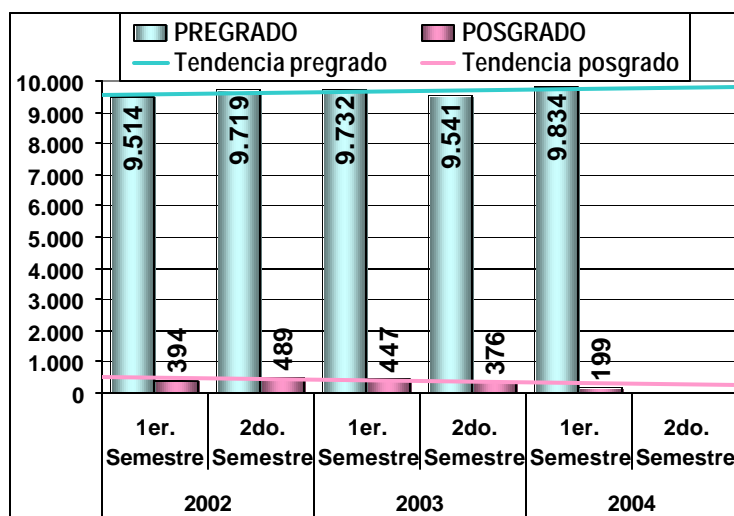


Gráfico No. 1.5
Matrícula en IEs 2002-2004
Por Nivel

Frente a la población 2003 de 18 a 23 años en el Departamento del Meta (83.101), para el segundo semestre de 2003 la matrícula total fue: Pregrado en Instituciones de Educación Superior (IES) 9.541, Posgrado en IES 376 y Formación Superior SENA 1.500, para un total de 11.417 jóvenes en formación superior, que representa un 12,7% de cobertura bruta (11,9% sin SENA, por debajo del 21,2% de la Nación).

En 2003 la matrícula se redujo un 0,1%. La de pregrado aumentó un 0,2% mientras la de posgrado se redujo un 6,8%. La matrícula de posgrado representó el 4% de la matrícula total.

¹ La tasa de analfabetismo se estimó con el número de personas mayores de 15 años que manifiestan no saber leer ni escribir, en relación con la población total del mismo grupo de edad.

En el primer semestre de 2004 apreciamos un aumento en la matrícula de Pregrado en IES de 102 alumnos y reducción de posgrado de 248 alumnos, que en total son 147 jóvenes menos en educación superior. Considerando que la población de 18 a 23 años aumentó en 602, esto significa disminución de la cobertura.

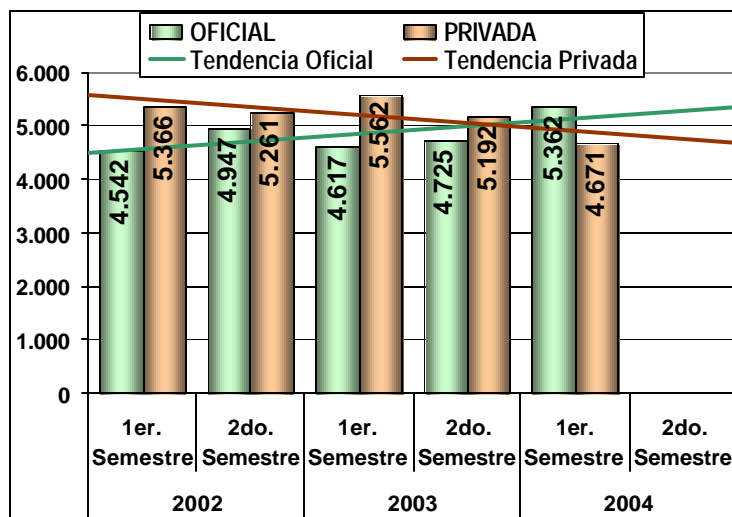


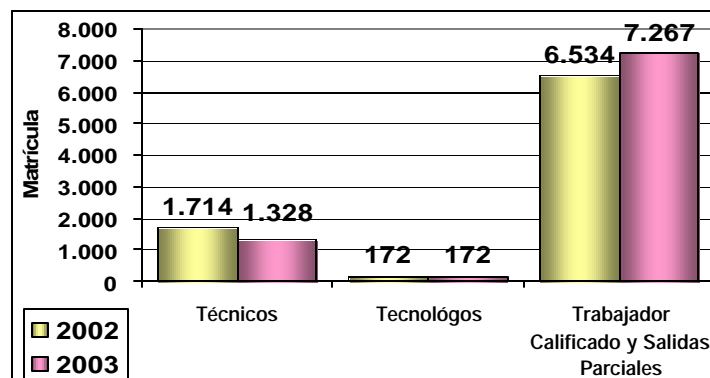
Gráfico No. 1.6
Matrícula en IEs 2002-2004
Por Sector

El Gráfico permite apreciar como la matrícula oficial viene creciendo y la privada decreciendo, sin embargo, en 2003 la matrícula oficial se redujo un 1,6% y la privada se incrementó un 1,2%.

La matrícula Oficial representó en 2003 el 46% de la matrícula total.

En 2004 la caída se presenta en el sector privado pues el oficial muestra importante crecimiento.

Gráfico No. 1.7 - Matrícula SENA 2002 y 2003 por Modalidad



Para 2003, en el SENA se redujo la matrícula de técnicos y tecnólogos en un 20%. La matrícula de formación de trabajadores calificados y salidas parciales creció un 11%.

Con los 7.267 jóvenes en formación de trabajo calificado y salidas parciales, más los 11.417 mencionados en formación superior, en el Departamento se tienen 18.684 personas en formación laboral.

1.3.2. Oferta Educativa

Cuadro No. 1.9
Oferta de Programas por Nivel y Metodología

Meta presenta una amplia oferta de programas (106). El 68% de los programas son de pregrado.

El 76% de los programas de pregrado son universitarios. El 100% de los de posgrado corresponde a especialización. El 74% se desarrolla en metodología presencial.

En 2003 contaron con un programa de pregrado por cada 122 alumnos y uno de posgrado por cada 11.

PREGRADO	
UNIVERSITARIOS	55
TECNOLÓGICOS	13
TÉCNICOS PROFESIONALES	4
TOTAL	72
POSGRADO	
ESPECIALIZACION	34
MAESTRIA	0
DOCTORADO	0
TOTAL	34
METODOLOGIA	
PRESENCIALES	78
SEMIPRESENCIAL	28
A DISTANCIA	0
TOTAL	106

Cuadro No. 1.10
Instituciones Educativas y su Participación en la Matrícula

INSTITUCIÓN	2002_1	2002_2	2003_1	2003_2	2004_1
Universidad de Los Llanos	3.793	3.930	3.733	3.913	4.244
Universidad Cooperativa de Colombia	2.775	2.810	2.954	2.880	2.302
Corporación Universitaria del Meta	1.997	1.707	1.745	1.523	1.693
Universidad Abierta y A Distancia - Unad	749	758	681	680	756
Escuela Superior de Administración Pública - Esap	0	0	29	27	362
Fundación Centro de Investigación Docencia y Consultoría Administrativa	321	313	300	292	254
Universidad Antonio Nariño	0	164	210	159	132
Corporación Unificada Nacional de Educación Superior - Cun	114	130	122	120	108
Corporación Universitaria de Investigación y Tecnología - Coruniversitec	0	0	86	65	66
Corporación Universitaria Minuto de Dios	0	0	0	0	48
Fundación Universidad de Bogotá Jorge Tadeo Lozano	56	41	57	39	43
Universidad Libre Bogotá	86	79	71	97	25
Universidad del Tolima	0	259	174	105	0
Instituto Universitario Juan de Castellanos	17	17	17	17	0
TOTAL	9.908	10.208	10.179	9.917	10.032

12 Instituciones de educación superior, además del SENA con 7 Centros Regionales, se encargan de la oferta educativa en la región en 2004.

La Universidad de los Llanos representa el 42% de la matrícula de educación superior. En el primer semestre de 2004 presentó incremento de matrícula del 14% respecto al mismo semestre del 2003.

La Universidad Cooperativa de Colombia es la segunda en matrícula con el 23%, a pesar de la fuerte reducción en 2004 (22%). La Corporación Universitaria del Meta atiende el 17% de la matrícula y muestra reducción del 3% en el primer semestre de 2004.

Cuadro No. 1.11
Municipios con Programas de Educación Superior y su Matrícula

En 2003 existieron estudiantes de educación superior en 6 de los 29 municipios del Meta.

El 92% de la matrícula se concentra en Villavicencio, donde para 2003 se redujo un 3%.

MUNICIPIO	2002_1	2002_2	2003_1	2003_2	2004_1
VILLAVICENCIO	9.101	9.396	9.451	9.193	9.184
ACACÍAS	749	758	681	680	772
CUMARAL	17	17	17	17	33
GRANADA	41	37	30	27	23
PUERTO LÓPEZ	n.d	n.d	n.d	n.d	17
BARRANCA DE UPIÁ	n.d	n.d	n.d	n.d	4
TOTAL	9.908	10.208	10.179	9.917	10.032

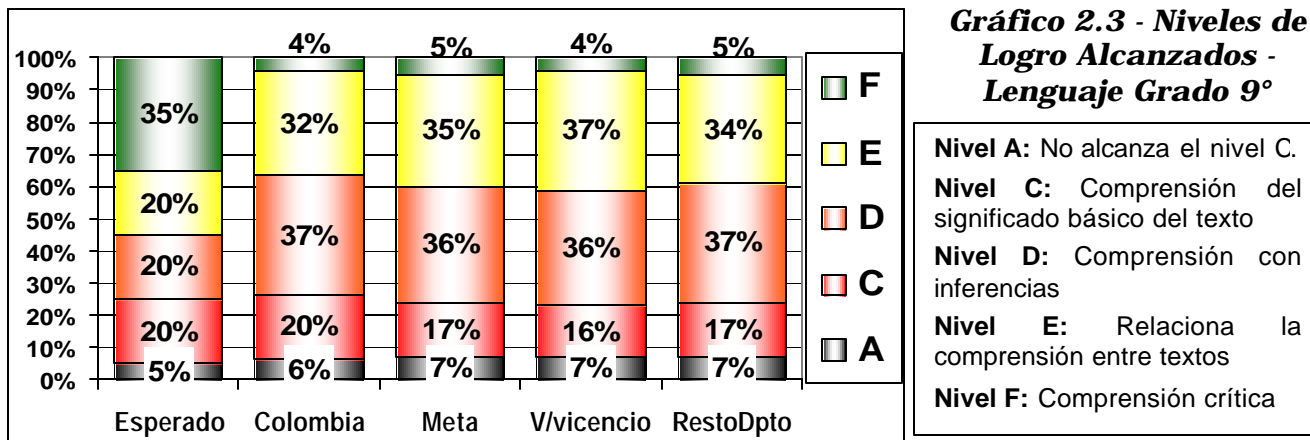
Nivel A: No alcanza el nivel B.

Nivel B: Comprensión superficial y fragmentada

Nivel C: Comprensión del significado básico del texto

Nivel D:

En lenguaje de 5°, Meta ocupó el 5° lugar entre los 32 departamentos (sin incluir los distritos y municipios certificados), 0,2 puntos abajo del promedio nacional. Villavicencio ocupó el 16° entre los 46 distritos y municipios certificados, igualando el promedio nacional.

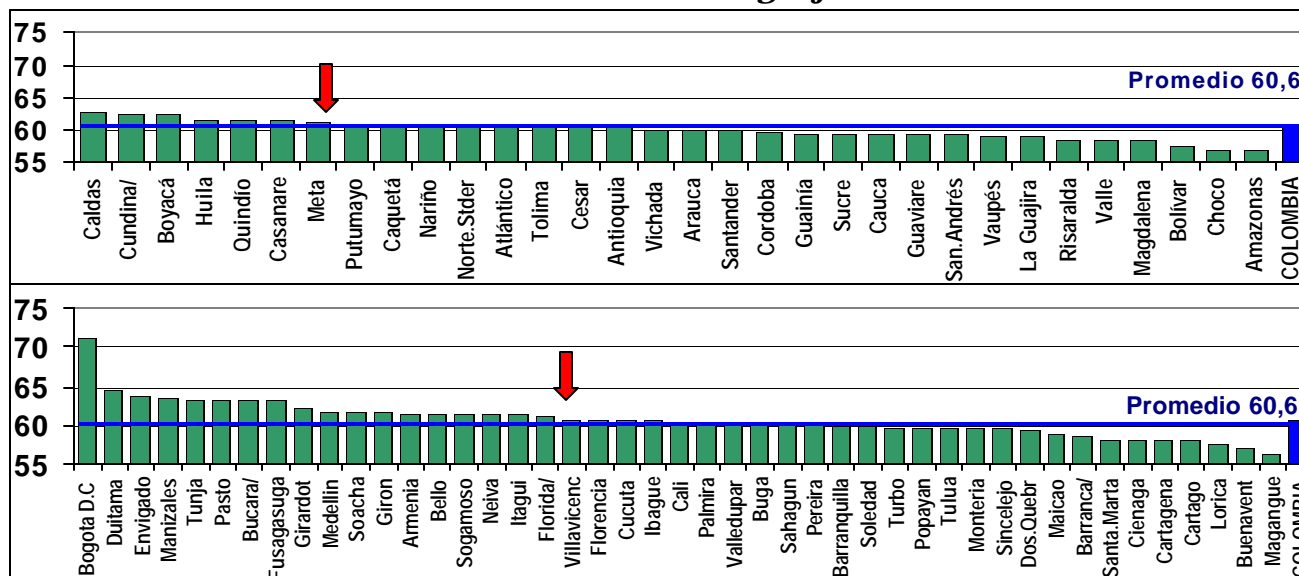


Meta, en Lenguaje de 9°, muestra resultados superiores al promedio nacional, pues un 1% más alcanza el nivel F y otro 3% más alcanza el nivel E. Sin embargo, Meta está lejos de los esperados.

En Lenguaje Grado 9° Villavicencio supera el promedio nacional, teniendo el mismo porcentaje en F pero con un 5% más en E.

El resto del Departamento supera a Colombia con un 1% más en F y 2% más en E.

Gráfico 2.4 - Promedios Lenguaje Grado 9°



En lenguaje de 9°, Meta ocupó el 7° lugar en los promedios departamentales (sin incluir municipios certificados), encontrándose 0,5 puntos por encima del promedio nacional.

Villavicencio ocupó el 19° lugar entre los 46 distritos y municipios certificados, 0,2 puntos por encima del promedio nacional.

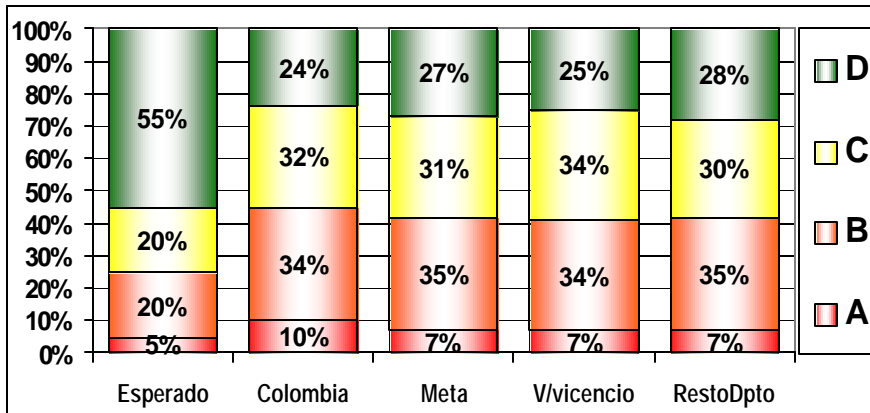


Gráfico 2.5 - Niveles de Logro Alcanzados - Matemáticas Grado 5°

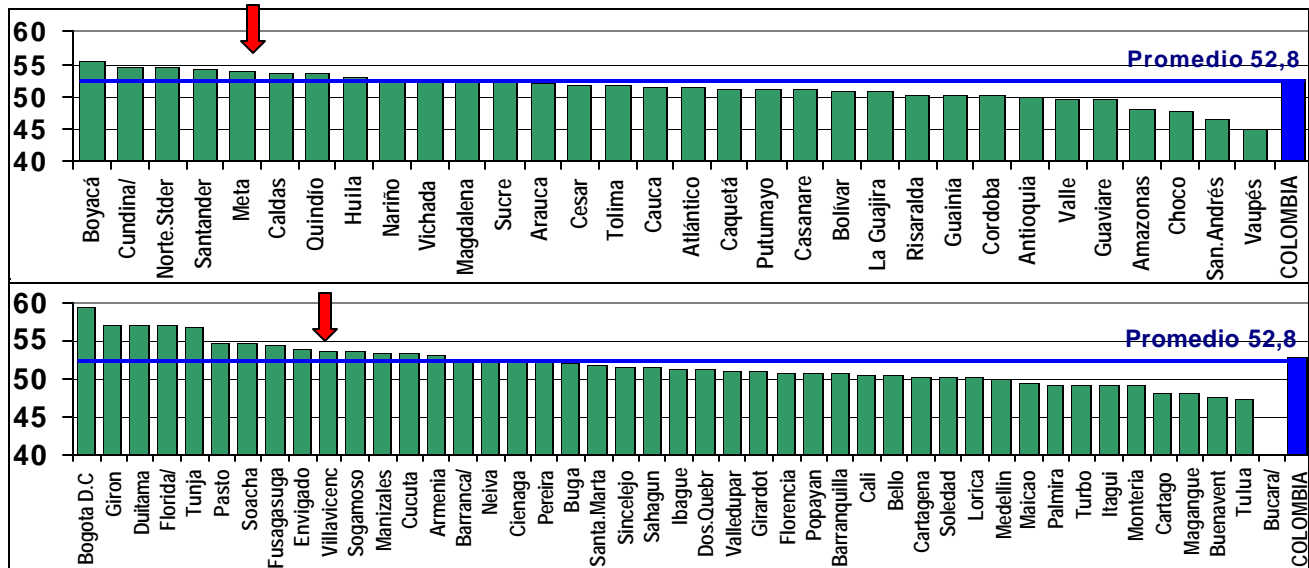
Nivel A: No alcanza el nivel B.
Nivel B: Resuelve problemas cotidianos
Nivel C: Resuelve problemas simples
Nivel D: Resuelve problemas complejos

Meta, en Matemáticas de 5°, muestra un 3% más en el nivel D, con un 3% menos en A, indicando mejor situación que la del promedio nacional aunque lejana de los esperados.

Villavicencio presenta mejor situación que el País, con 1% más en D y 2% más en C que se refleja en 3% menos en A.

El resto del Departamento tiene aún mejor resultado que Villavicencio y el País, con 4% más en D y 3% menos en A que Colombia.

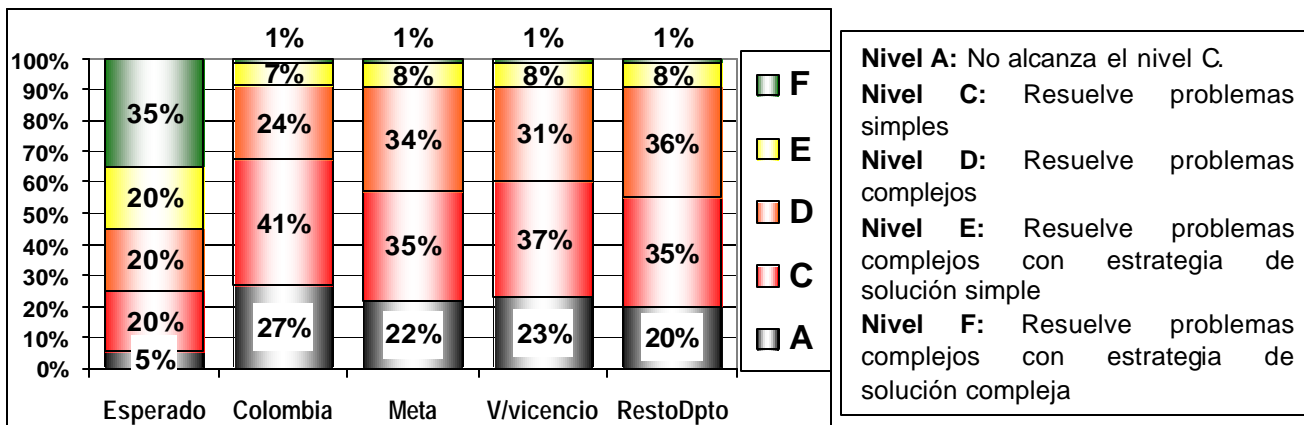
Gráfico 2.6 - Promedios Matemáticas Grado 5°



En Matemáticas de 5°, Meta (sin Villavicencio) ocupó el 5° lugar en los promedios departamentales, encontrándose 1,1 puntos por encima del promedio nacional.

Villavicencio se ubica en el 10° lugar entre los 46 distritos y municipios certificados, un punto arriba del promedio nacional.

Gráfico 2.7 - Niveles de Logro Alcanzados - Matemáticas Grado 9°

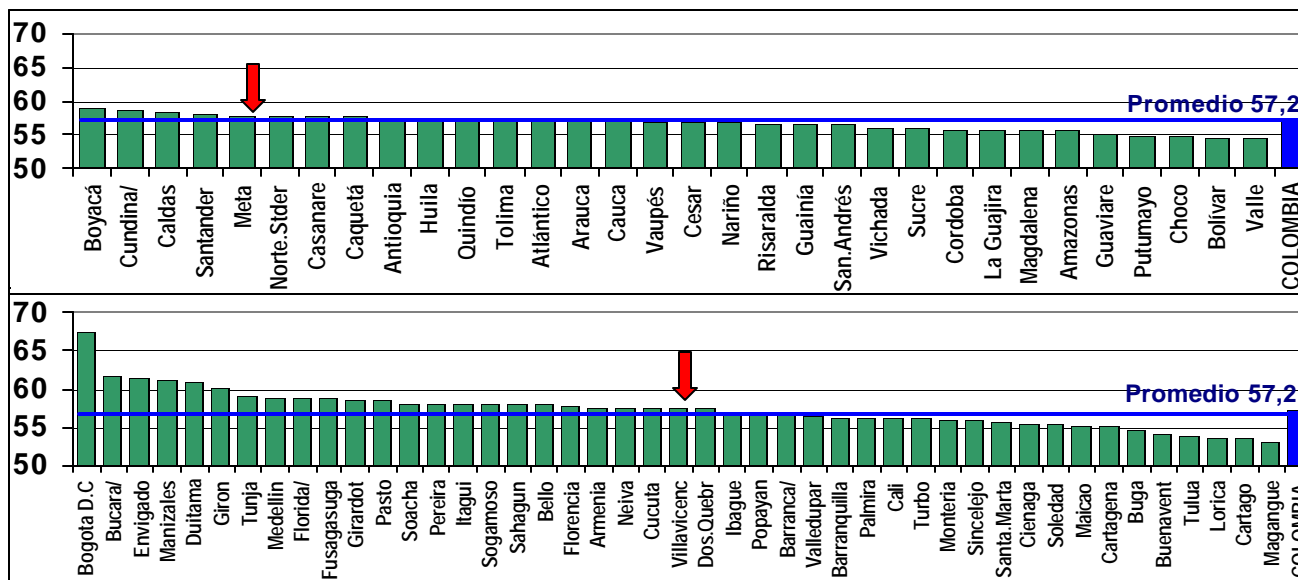


Meta, en Matemáticas de 9°, tiene un resultado superior al nacional pero muy lejos de los esperados.

Villavicencio se muestra ligeramente mejor que el promedio nacional al tener el mismo porcentaje en F, 1% más en E y 7% más en D, que significa 8% menos en los dos niveles inferiores.

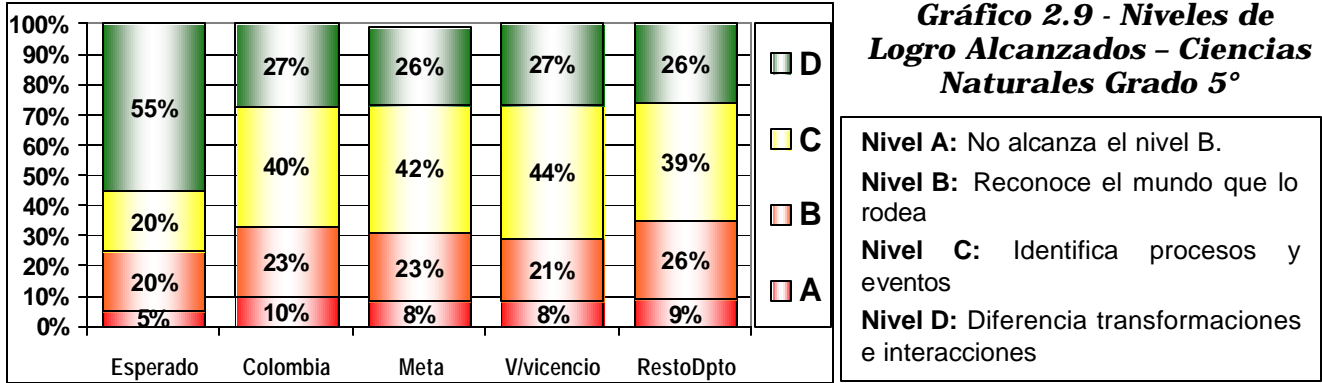
El resto del Departamento muestra mejor condición que Villavicencio y Colombia con el mismo porcentaje en F, 1% más en E y 12% más en D, que significa 7% menos en A y 6% menos en C.

Gráfico 2.8 - Promedios Matemáticas Grado 9°



En Matemáticas de 9°, Meta ocupó el 5° lugar en los promedios departamentales (sin incluir distritos y municipios certificados), encontrándose 0,6 puntos arriba del promedio nacional.

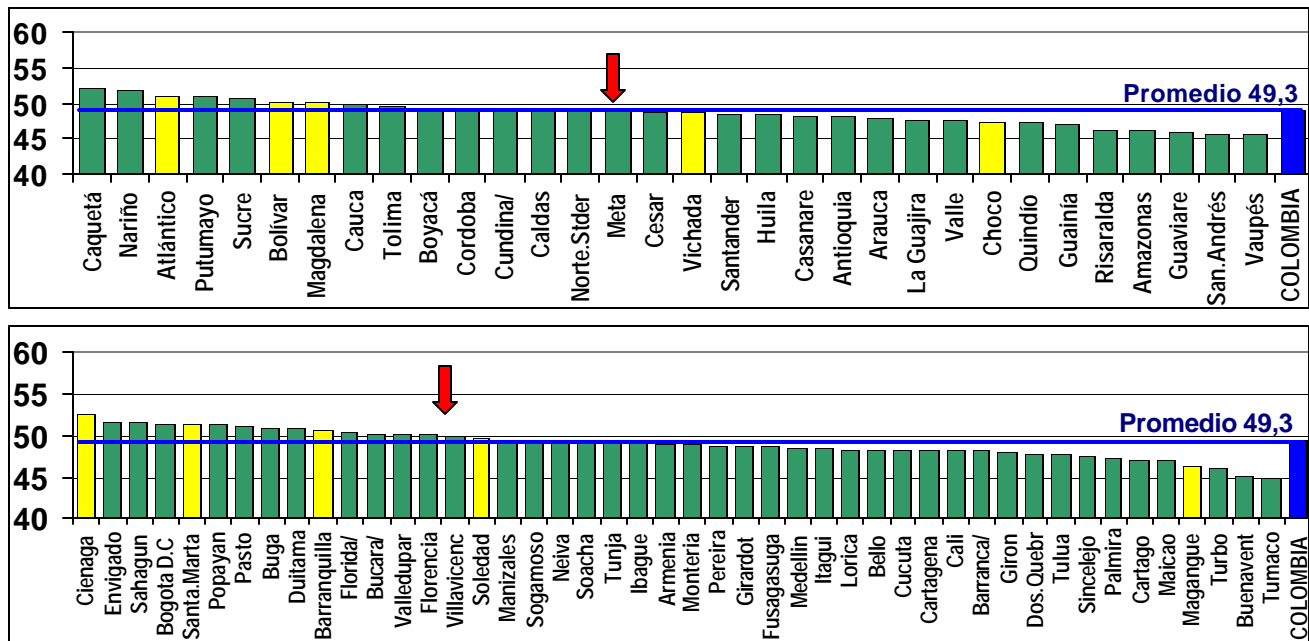
Villavicencio en el 23er lugar entre los distritos y municipios certificados se encuentra 0,3 puntos arriba del promedio de Colombia.



Meta, en Ciencias Naturales de 5°, muestra resultado similar al nacional y lejano de los esperados.

Villavicencio presenta el mismo porcentaje en D pero un 4% más en C mostrándolo indicando una ligeramente mejor situación que la del País. El resto del Departamento si muestra resultados inferiores al de Colombia, con 1% menos tanto en D como en C.

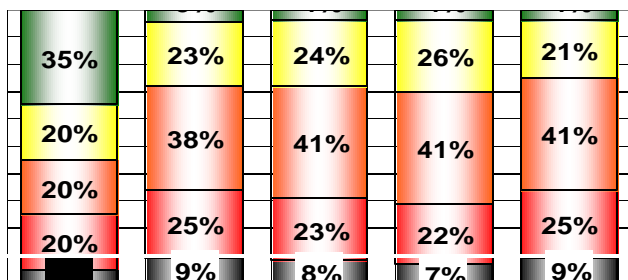
Gráfico 2.10 - Promedios Ciencias Naturales Grado 5°



En Ciencias Naturales de 5°, Meta (sin Villavicencio) ocupó en los promedios departamentales (de municipios no certificados) el 12° lugar entre 27 (el dato de los departamentos indicados en amarillo corresponde a cobertura de la prueba inferior al 33% y no representativa), encontrándose 0,4 puntos por debajo del promedio nacional.

Villavicencio en el 12° lugar entre los 41 distritos y municipios certificados, con cobertura superior al 33% en la prueba (en verde), se encuentra 0,5 puntos arriba del promedio de Colombia.

Gráfico 2.11 - Niveles de Logro Alcanzados - Ciencias Naturales Grado 9°



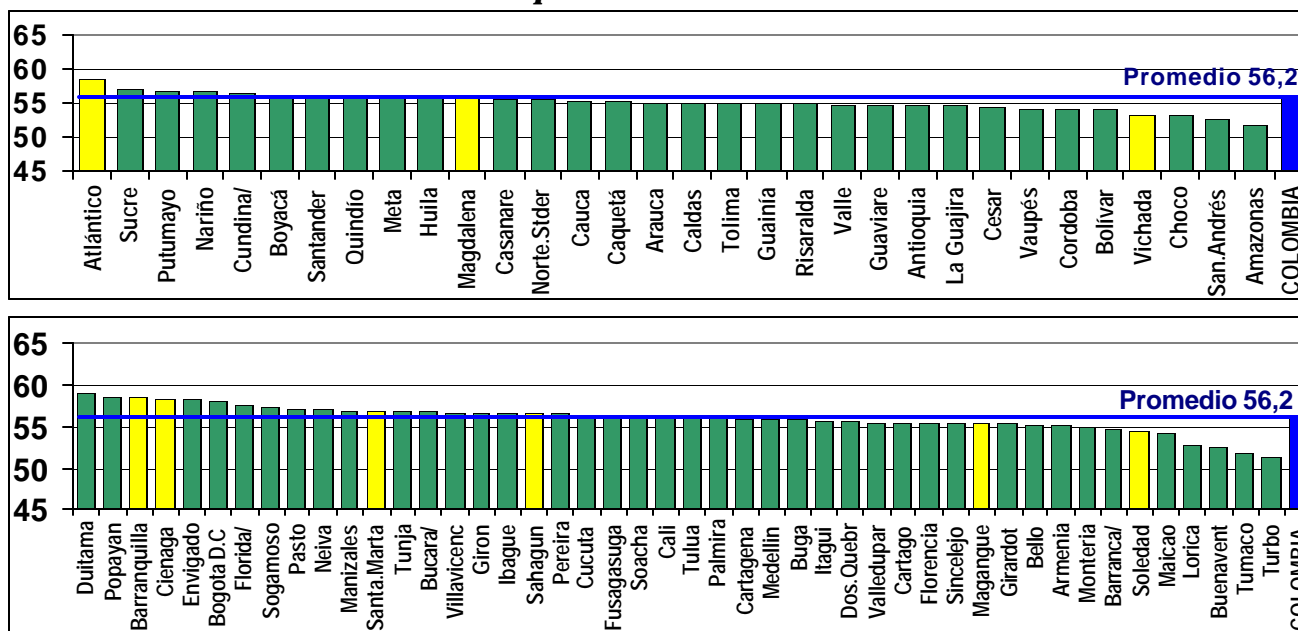
Nivel A: No alcanza el nivel C.
Nivel C: Identifica procesos y eventos
Nivel D: Diferencia transformaciones e interacciones
Nivel E: Relaciona procesos biológicos, químicos y físicos
Nivel F: Jerarquiza procesos biológicos, químicos y físicos

Meta, en Ciencias Naturales de 9°, muestra resultados similares a los promedios nacionales y lejanos de los esperados.

Villavicencio muestra condición ligeramente mejor que la de la Nación, al tener un 2% más en los dos niveles superiores (F + E) y 5% menos en los dos inferiores (C + A).

El resto del Departamento presenta situación inferior a la del promedio nacional, con 3% menos en los dos niveles superiores y el mismo porcentaje en los dos inferiores.

Gráfico 2.12 - Promedios Departamentales Ciencias Naturales Grado 9°



En Ciencias Naturales de 9°, Meta ocupó en los promedios departamentales (de municipios no certificados) el 8° lugar entre 29 (el dato de los departamentos indicados en amarillo corresponde a cobertura de la prueba inferior al 33% y no representativa), encontrándose 0,5 puntos por debajo del promedio nacional.

Villavicencio en el 12° lugar entre los 40 distritos y municipios certificados, con cobertura superior al 33% en la prueba (en verde), se encuentra 0,4 puntos arriba del promedio de Colombia.

Gráfico 2.13 - Promedios Departamentales Competencias Ciudadanas Grado 5°

Los estudiantes de 5° del Meta ocuparon el 19° lugar en los promedios departamentales, 0,1 puntos por debajo del promedio nacional.

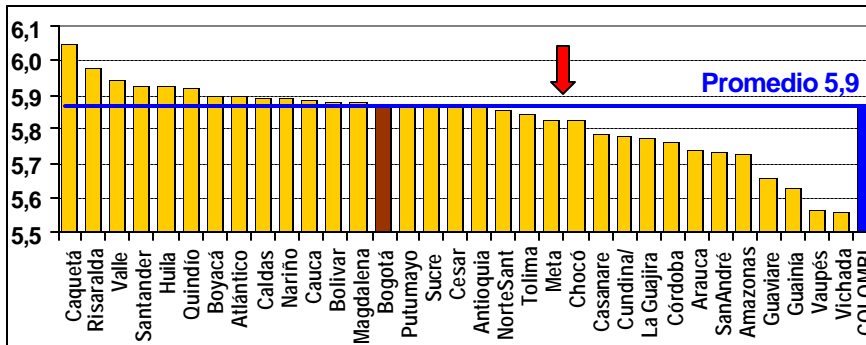
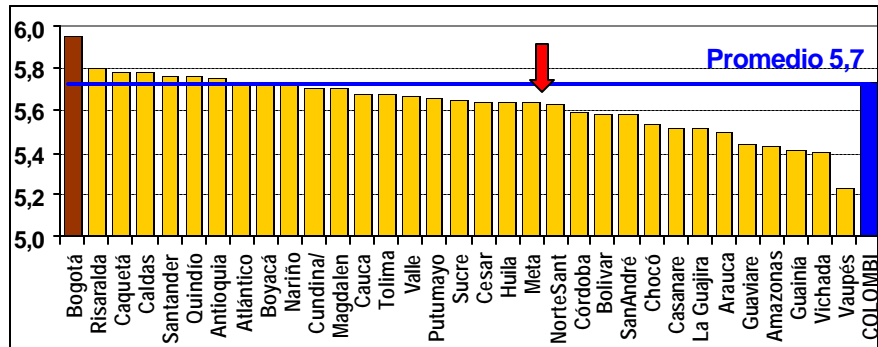


Gráfico 2.14 - Promedios Departamentales Competencias Ciudadanas Grado 9°

En 9° pasan al 20° lugar entre los departamentos, 0,1 puntos por debajo del promedio nacional.

2.2 Pruebas ICFES de Acceso a la Educación Superior.

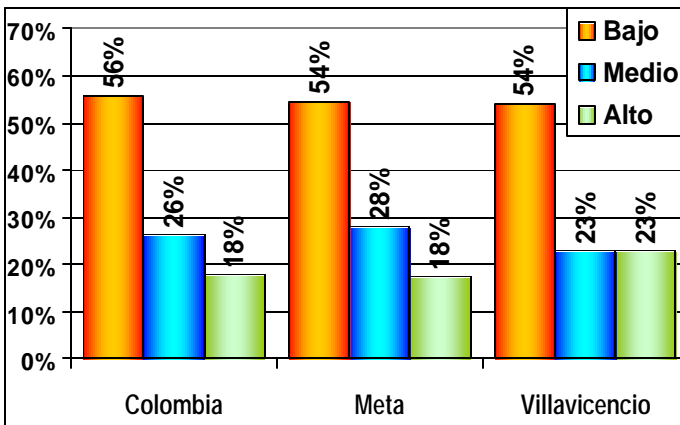


Gráfico 2.15 - Clasificación de Planteles según Categoría de Desempeño en 2003

El Departamento del Meta muestra una situación muy similar a la del conjunto nacional, con un 2% menos en nivel bajo y un 2% más en nivel medio.

Villavicencio muestra por planteles situación de calidad superior a la de la Nación y el Departamento.

Gráfico 2.16.A - Promedio Combinado ICFES 2003 Departamentos

Meta está por encima del País en el promedio combinado de las 9 áreas básicas. Ocupa el 5° lugar entre los 32 Departamentos y el 3° entre los 14 de mediana población.

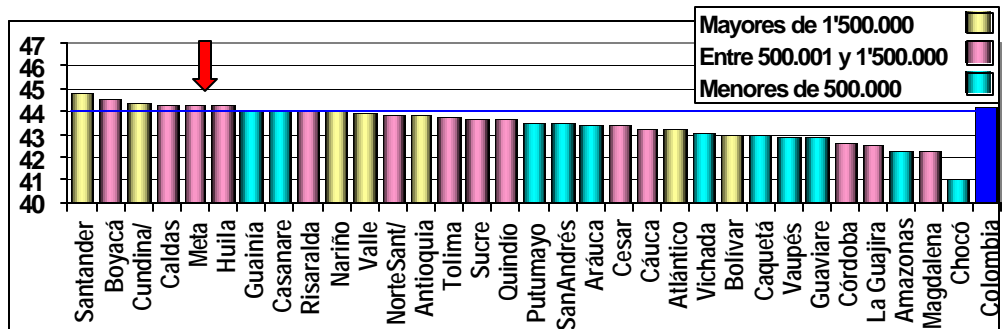
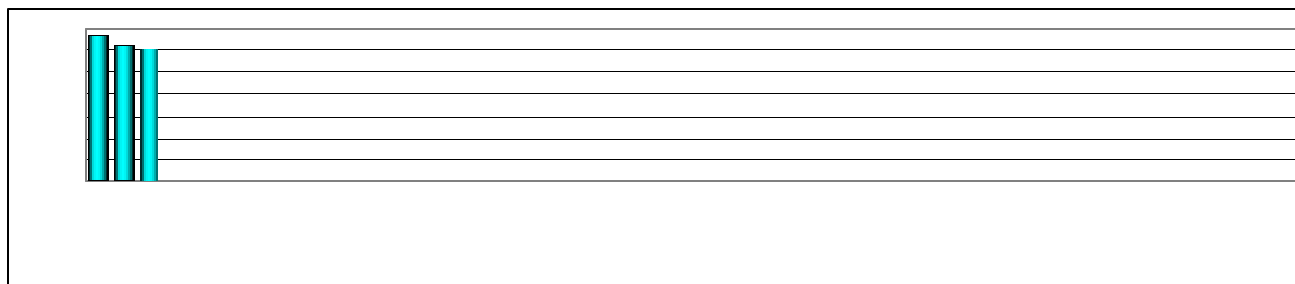


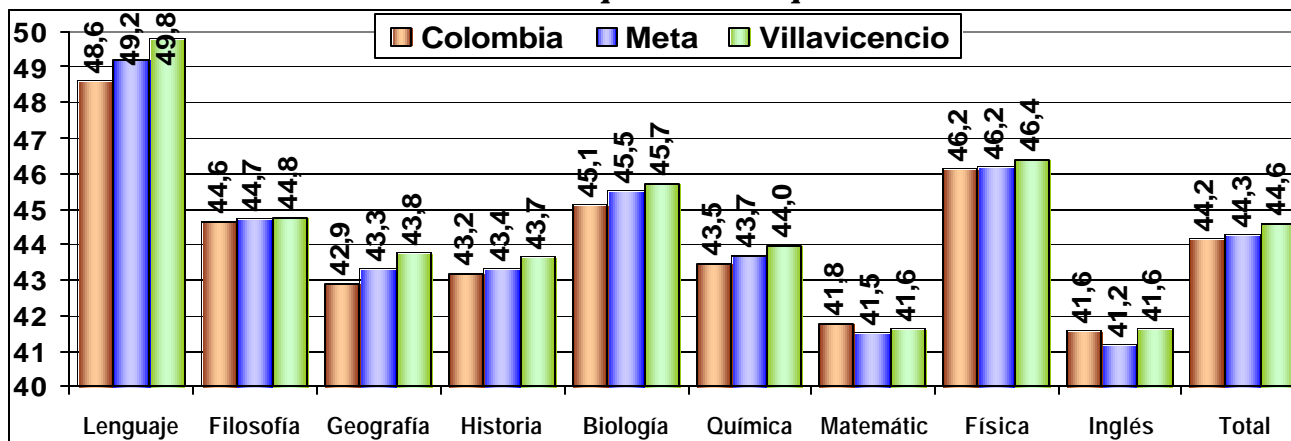
Gráfico 2.16.B - Promedio Combinado ICFES 2003 Distritos y Municipios



Villavicencio, también por encima del promedio nacional, ocupa el 14° lugar entre los 46 distritos y municipios certificados del País y el 6° entre los 15 de mediano tamaño poblacional.

En los promedios de las pruebas del ICFES que se observan en la gráfica 2.17, podemos apreciar que el Meta está por encima del promedio nacional en 7 de las 9 áreas (excepto matemáticas e inglés) mientras Villavicencio sólo en matemáticas queda abajo del promedio nacional.

Gráfico 2.17 - Promedios por Área en pruebas ICFES 2003



Meta está 0,1 puntos por encima del promedio nacional en el promedio combinado de las 9 áreas. La mayor desventaja la tienen en Inglés (0,4 puntos abajo del promedio nacional) seguida por matemáticas (0,3 por debajo) y su mayor ventaja en geografía (0,5 puntos arriba del promedio nacional) seguida por biología (0,4 por encima).

Villavicencio está 0,4 puntos encima del promedio nacional en el promedio combinado de las 9 áreas. La única desventaja la tienen en matemáticas (0,1 puntos abajo del promedio nacional) y su mayor ventaja en lenguaje (1,2 puntos arriba) seguida por geografía (0,9 por encima).

Gráficos 2.18.

Porcentaje Estudiantes con más de 45 puntos en 2003 y evolución 2002 – 2003

Las gráficas siguientes nos permiten ver de manera comparativa la situación actual del Departamento en cada área y en el combinado de las 9. Estas representan el porcentaje de estudiantes que superaron los 45 puntos en cada una de las pruebas. Mientras el promedio anterior puede subir por mejoramiento de los de mayor nivel, este indicador permite apreciar que porcentaje de estudiantes alcanza un nivel medio sin que aumente por el buen resultado de unos pocos.

**Gráfico 2.18.A
Promedio Combinado**

En Meta logra superar los 45 puntos el 41,1% de los alumnos, 1,1% más que en el promedio nacional.

En 2003 Meta mejoró, pues un 0,6% más de sus alumnos superó los 45 puntos. Avanzó en menor medida que el País (0,7%), con lo cual su ventaja disminuyó ligeramente.

**Gráfico
Le**

En Meta
puntos e
alumnos
en
nacional

En 200
un 4,1
alumn
punto
que e
su ve
se
sign

Gráfico 2.18.C

Superan los 45 puntos
46,2% de los alumnos,
0,9% más que en el
promedio nacional.

En 2003 Meta empeoró,
pues un 3,4% menos de
sus alumnos superó los
45 puntos. Retrocedió más
que la nación, con lo cual
su ventaja comparativa
decreció.

Gráfico 2.18.D
Geografía

Supera los 45 puntos el 34,1% de los alumnos, 1,8% más que en el promedio nacional.

En 2003 Meta empeoró, ya que un 4,4% menos de sus alumnos superó los 45 puntos. Retrocedió más que la nación, con lo cual su ventaja disminuyó de manera importante.

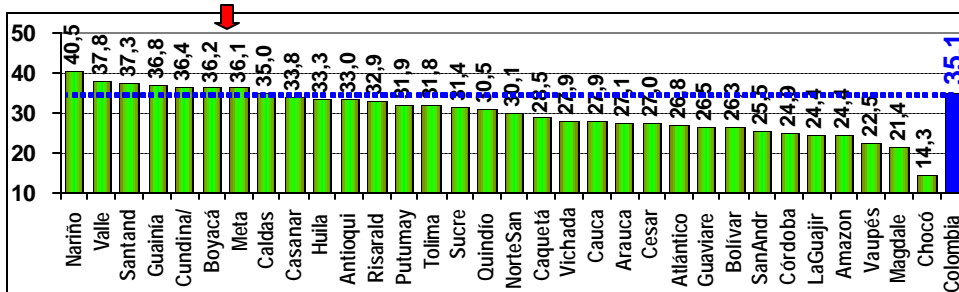
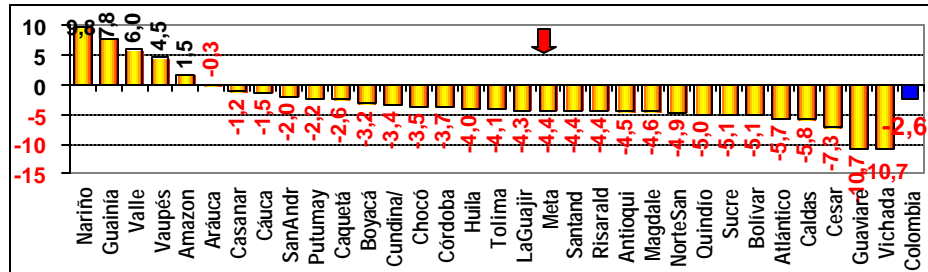
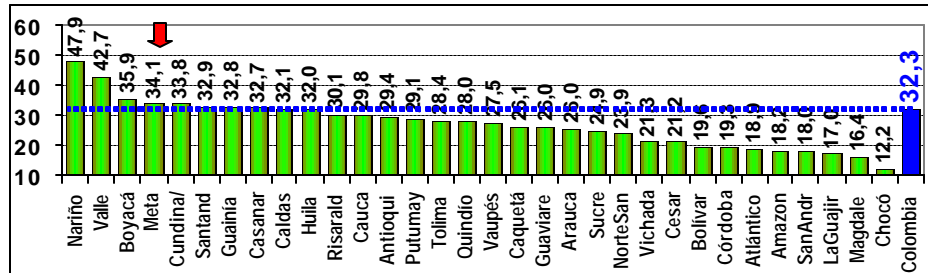


Gráfico 2.18.E
Historia

Sobre 45 puntos está el 36,1% de los alumnos, 1% más que en el promedio nacional.

En 2003 Meta empeoró, ya que un 2,9% menos de sus alumnos superó los 45 puntos. Retrocedió más que la nación, disminuyendo considerablemente su ventaja comparativa.

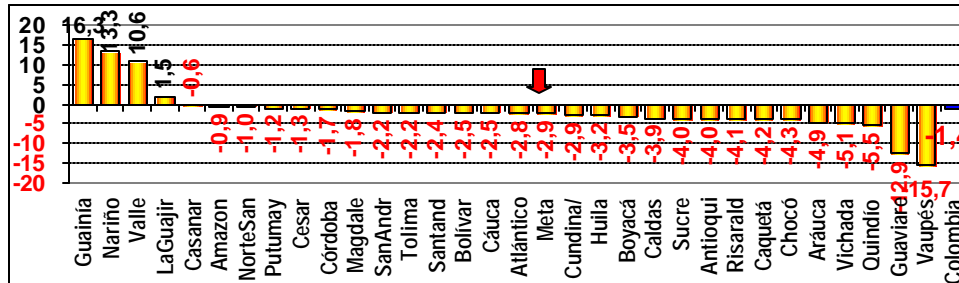
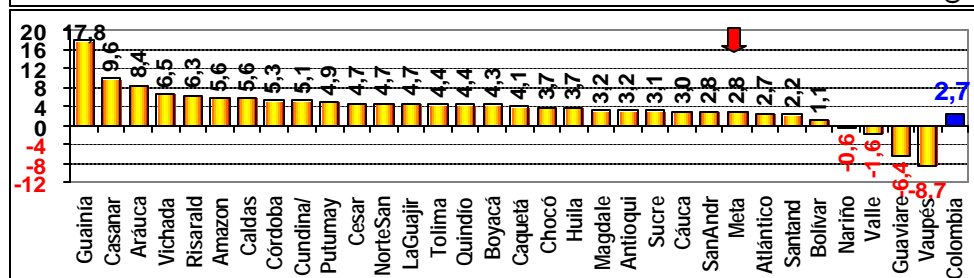
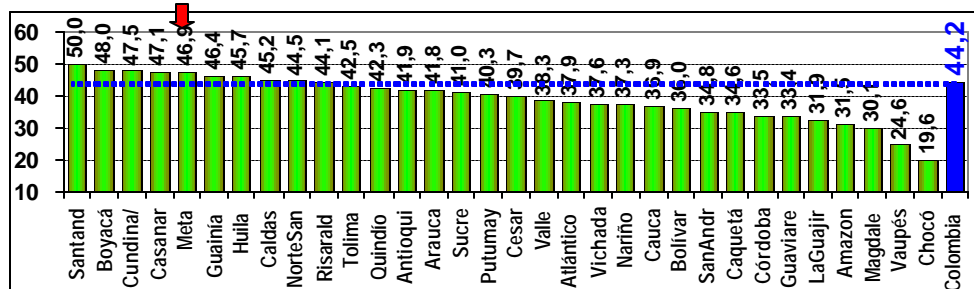


Gráfico 2.18.F
Biología

Superaron los 45 puntos el 46,9% de los alumnos, 2,7% más que en el promedio nacional.

En 2003 Meta mejoró, al lograr que un 2,8% más de sus alumnos superara los 45 puntos. Avanzó más que el País, con lo cual su ventaja creció ligeramente.



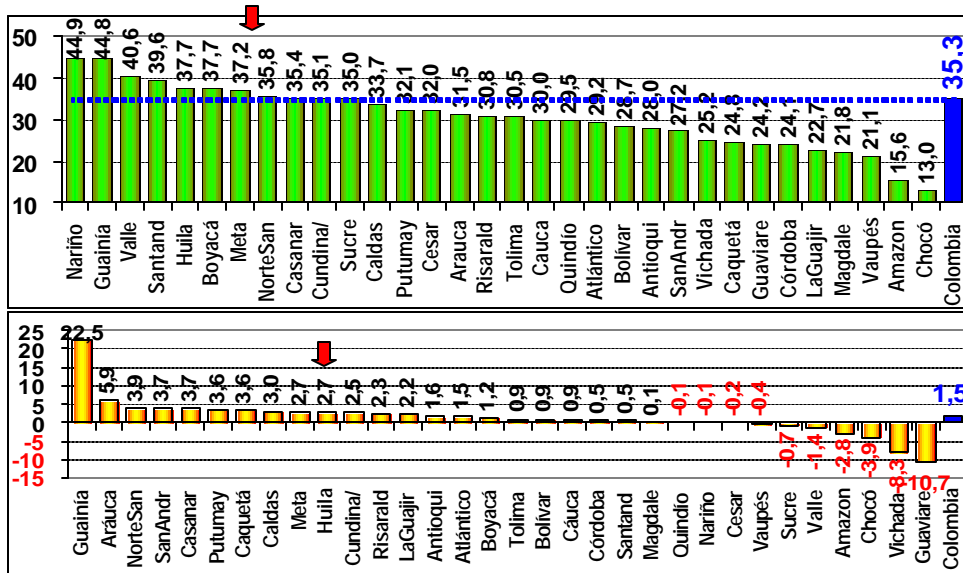


Gráfico 2.18.G
Química

Con más de 45 puntos está el 37,2% de los alumnos, 1,9% más que en el promedio nacional.

En 2003 mejoró, ya que un 2,7% más de sus alumnos superó los 45 puntos. Avanzó más que Colombia, con lo cual su ventaja se incrementó de manera importante.

Gráfico 2.18.H
Matemáticas

En Meta logran superar los 45 puntos el 24% de los alumnos, 1,6% menos que en el promedio nacional.

En 2003 empeoró, pues un 1,1% menos de sus alumnos superó los 45 puntos. Retrocedió mientras el País avanzó, con lo cual su desventaja comparativa creció significativamente.

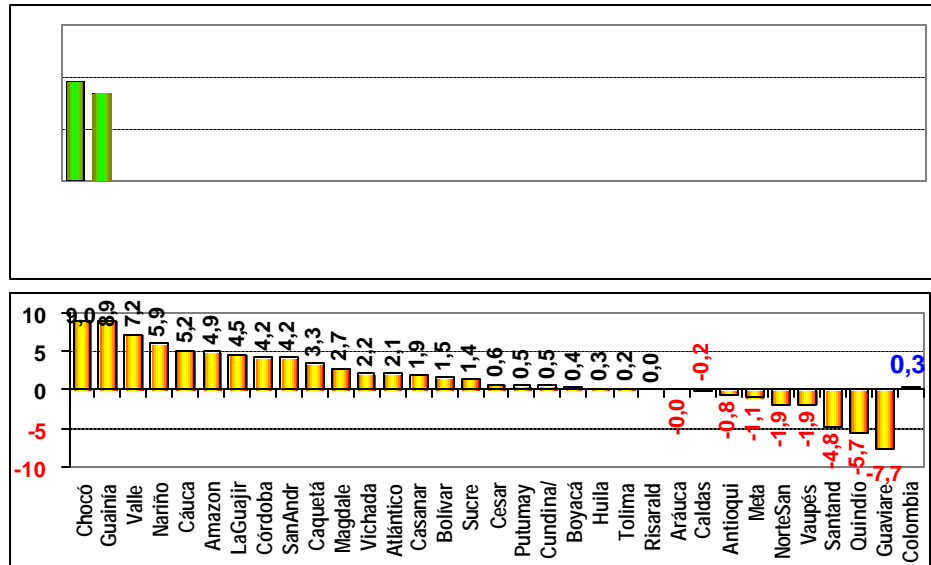


Gráfico 2.18.I
Física

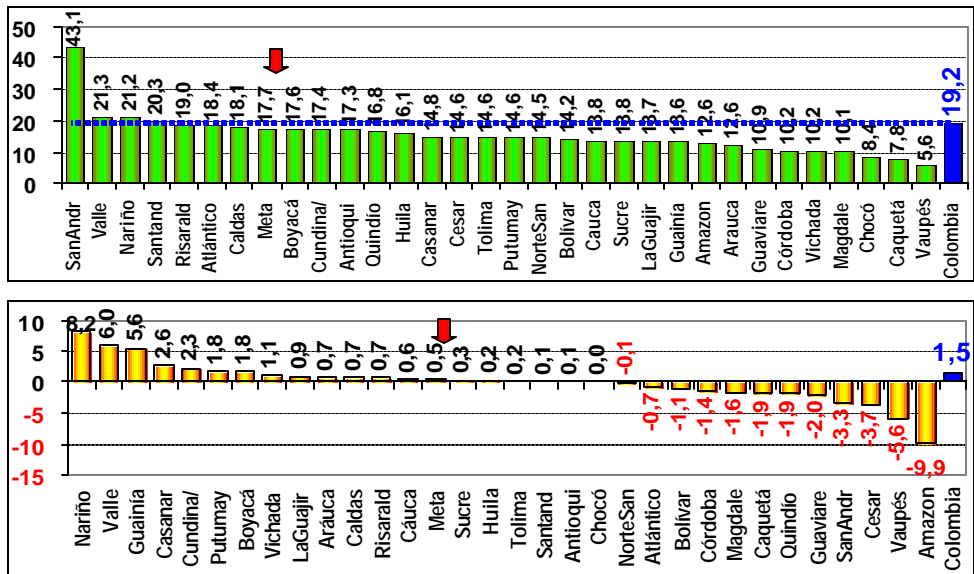
Superan los 45 puntos el 57,6% de los alumnos, 1,1% más que en el promedio nacional.

En 2003 mejoró, ya que un 6,9% más de sus alumnos superó los 45 puntos. Avanzó más que la Nación, pasando de estar abajo a quedar arriba del promedio nacional.

Gráfico 2.18.J
Inglés

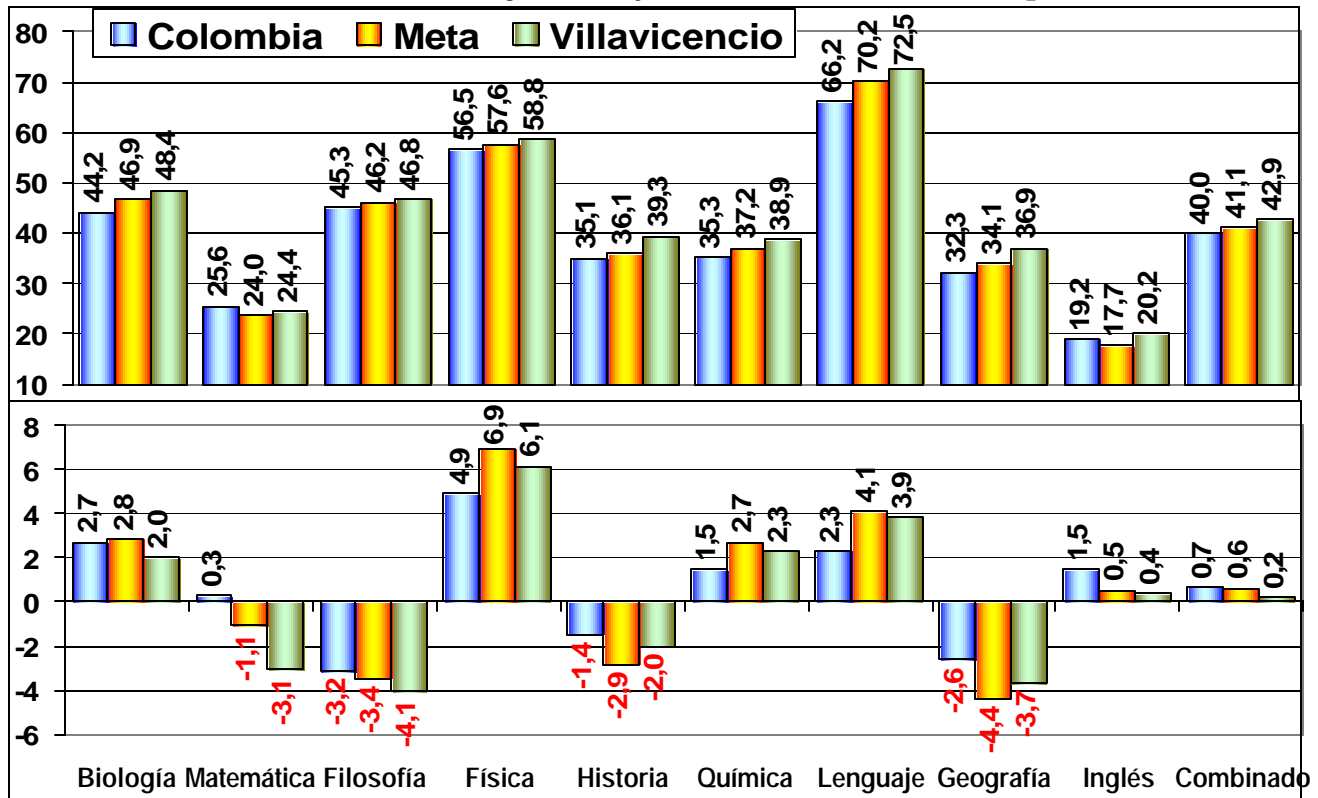
Sobre 45 puntos está el 17,7% de los alumnos, 1,5% menos que en el promedio nacional.

En 2003 mejoró, ya que un 0,5% más de sus alumnos superó los 45 puntos. Avanzó en menor medida que el País, con lo cual su desventaja comparativa se incrementó.



Para Meta y Villavicencio, podemos apreciar en la gráfica siguiente tanto el porcentaje de estudiantes que en 2003 superó los 45 puntos en cada área y en el promedio total combinado de las nueve básicas, como su evolución del 2002 al 2003.

Gráfico 2.19 - Porcentaje 2003 y Evolución 2002 - 2003 por Área



Meta, en el combinado de las 9 áreas avanzó 0,6% en 2003 respecto a 2002, mientras la nación avanzó 0,7%, pasando de estar 1,2% por encima del promedio nacional a estar 1,1% por encima, quedando ahora con 41,1% de jóvenes que logran superar los 45 puntos.

Meta en 2003 se encuentra por debajo de los promedios nacionales (respecto al porcentaje de estudiantes que superaron los 45 puntos) en 2 de las 9 áreas (matemáticas e inglés). Retrocedió en 2003 en geografía, filosofía, historia y matemáticas. En inglés avanzó pero en menor medida que la Nación. Destacan los avances en física, lenguaje, biología y química.

Lenguaje es en 2003 el área en que tienen la mayor ventaja comparativa con la nación, 3,9% por encima, gracias al significativo avance en 2003 1,2% por encima del de la Nación. Por el contrario, en matemáticas presentan la mayor desventaja comparativa al estar 1,7% por debajo del promedio nacional, influenciado por el retroceso comparativo con la Nación en un 1,4% en 2003.

Villavicencio, en el combinado de las 9 áreas avanzó 0,2% en 2003 respecto a 2002, mientras la nación avanzó un 0,7%, pasando de estar 3,4% por encima del promedio nacional a quedar 2,9% por encima.

Villavicencio en 2003 supera los promedios nacionales en todas las áreas exceptuando matemáticas. Retrocedió en 2003 en filosofía, geografía, matemáticas e historia. En inglés y biología avanzó pero en menor medida que la nación y en consecuencia perdió terreno. Destacan los avances en física, lenguaje y química.

Lenguaje es en 2003 el área en que tienen la mayor ventaja comparativa con la nación (6,3% por encima), gracias al significativo avance en 2003 1,6% por encima del de la Nación. Por el contrario, en matemáticas presentan la única desventaja comparativa al estar 1,2% por debajo del promedio nacional, debido al retroceso comparativo con la Nación en un 3,4% en 2003.

2.3 Pruebas de Calidad de la Educación Superior - ECAES

Sólo en 2 de los 8 programas evaluados Meta superó el promedio nacional.

Cuadro 2.1 - Resultados por Programa

PROGRAMA	NACIONAL TOTAL	META TOTAL
Ing. de Sistemas	48	54
Enfermería	49	52
Ing. Agronómica y Agronomía	49	49
Arquitectura	50	49
Ing. Civil	50	48
Ing. Electrónica	50	46
Derecho	50	45
Ing. Industrial	49	31

El mayor puntaje corresponde a Ing. de Sistemas (54), 6 puntos por encima del promedio nacional. Destaca también Enfermería, 3 puntos por encima del promedio de Colombia.

Ing. Industrial, con 31 puntos, 18 por debajo del promedio nacional, muestra el resultado más preocupante. Derecho e Ing. Electrónica con 5 y 4 puntos por debajo, también requieren especial atención para el mejoramiento de la calidad.

2.4. Acreditación de Programas de Educación Superior

De los 106 programas, a la fecha no hay ninguno acreditado ni en proceso de acreditación.

3. EFICIENCIA

3.1 Tasas de Eficiencia Interna

Los indicadores de eficiencia interna miden la capacidad del sistema para retener a la población que ingresa y de promoverla de un grado al siguiente, hasta culminar el respectivo nivel.

Para el Departamento del Meta la tasa de aprobación anual² en 2001 fue del 78%, muy por debajo del promedio nacional (84%). La tasa de reprobación anual³ fue de 11%, superior al promedio nacional. El índice de deserción intraanual⁴ fue del 11%, superior a la media nacional (7%).

Las tasas de aprobación reprobación y deserción intraanual para Villavicencio son iguales a las de la Nación.

Cuadro No. 3.1
Tasas de Eficiencia Interna Oficial y no Oficial

	APROBADOS			REPROBADOS			DESERTORES		
	1999	2000	2001	1999	2000	2001	1999	2000	2001
META	81%	79%	78%	9%	11%	11%	9%	10%	11%
VILLAVICENCIO	85%	83%	84%	9%	10%	9%	7%	8%	7%
NACIONAL	85%	84%	84%	8%	9%	9%	7%	7%	7%

FUENTE: MEN – DANE C600 - Las tasas de eficiencia no incluyen prejardín ni jardín

Para el Conjunto del Departamento, incluidos sus municipios certificados, el mayor nivel de repitencia escolar se encuentra en el grado 1° con 12% en 2003, seguido por 2° y 6° con 6,2% y 6,1% respectivamente.

3.2. Relación Alumno/Docente

DEPARTAMENTO / MUNICIPIO	TOTAL		OFICIAL URBANO		OFICIAL RURAL	
	2001	2002	2001	2002	2001	2002
META	27	28	30	30	23	24
VILLAVICENCIO	30	30	31	31	25	25
NACIONAL	25	27	26	29	23	23

Cuadro No. 3.2
Tasas de Eficiencia Interna Oficial y no Oficial

En 2002 aumentaron ligeramente las relaciones alumno/docente en Quindío y Armenia. Destaca el aumento en la zona rural de Quindío contrastando con la reducción en la urbana. Es significativo también el incremento en la zona rural de Armenia. Sus relaciones alumno/Docente superan el promedio nacional.

² Proporción de alumnos que al finalizar el año lectivo cumplen los requisitos académicos para matricularse en el grado inmediatamente superior al año siguiente

³ Proporción de alumnos que al finalizar el año lectivo no cumplen con los requisitos académicos para matricularse en el grado inmediatamente superior al año siguiente.

⁴ Proporción de alumnos matriculados que durante el año lectivo, por diferentes motivos, abandonan sus estudios sin haber culminado el grado.

3.3 Modernización de las Secretarías de Educación

El Ministerio de Educación suscribió con el departamento del Meta el Convenio No. 35 de 2003, por valor de \$376 millones, con el objeto de implementar el Plan de Modernización para la Secretaría de Educación Departamental. En mayo de 2004 se suscribió el acta de inicio de las operaciones.

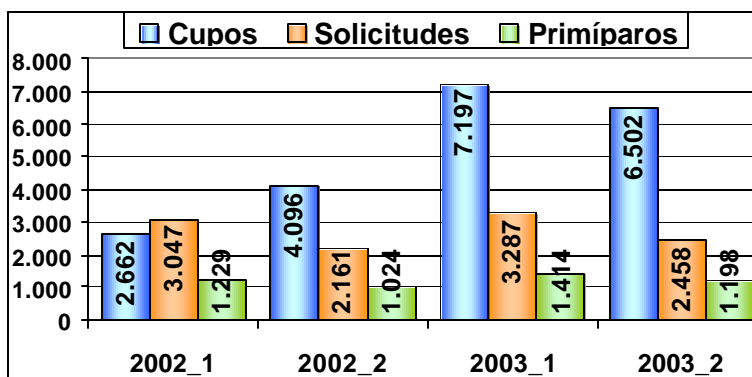
Con el municipio de Villavicencio se suscribió el Convenio No. 83 de 2003, por valor de \$376 millones. En noviembre de 2003 se suscribió el acta de inicio de las operaciones.

3.4 Indicadores de Eficiencia del Sistema en Educación Superior

Gráfico No. 3.1 - Variables de Capacidad en Pregrado

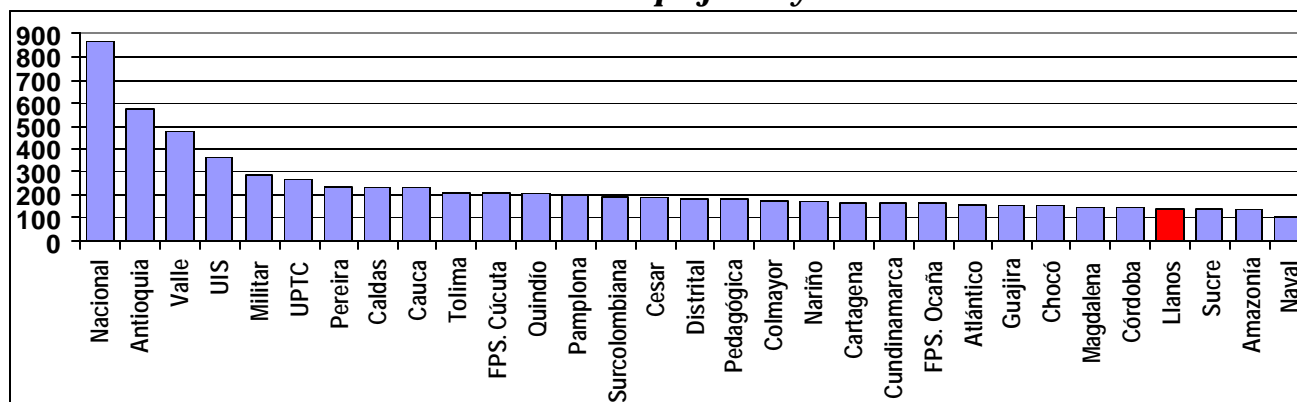
La oferta a crecido a grandes pasos mas la demanda no responde en la misma medida y menos aún los ingresos.

Parece que la oferta no coincide con la demanda y/o que los requisitos de lo oferta no son alcanzados por los aspirantes.



En el Gráfico No. 3.2 se ilustra la posición relativa de las principales universidades oficiales del País de acuerdo con un indicador global de complejidad y gestión⁵. La Universidad de los Llanos se ubica dentro del grado de complejidad y gestión bajas.

**Gráfico No. 3.2
Indicador Global de Complejidad y Gestión - 2002**



Los 522 docentes que impartían educación al nivel superior en el Departamento del Meta registraban los siguientes niveles de educación: 5 con licenciatura, 250 profesionales, 168 con especialización, 92 con maestrías y 7 con doctorado.

⁵ ICFES, Documento del Trabajo. Diciembre 2002. Este indicador pondera variables como el nivel de estudios de los docentes; investigación; estudiantes por nivel educativo; oferta de programas; eficiencia de gestión administrativa; y programas acreditados.

En el Cuadro No. 3.3 se muestran algunos indicadores operativos, financieros y de calidad de la Universidad de los Llanos, comparados con universidades de similar nivel de complejidad.

Cuadro No. 3.3
Comparación entre Universidades de Complejidad Baja en 2002

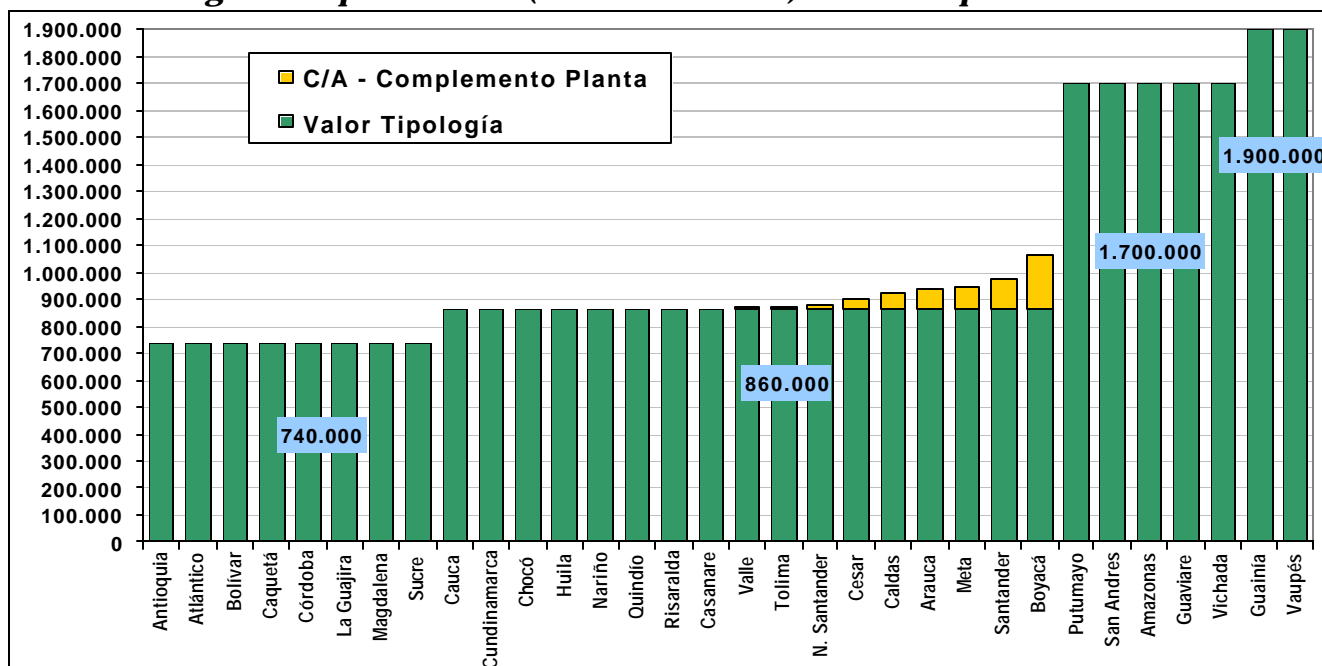
Indicador	Universidad Tecnológica de los Llanos Orientales	Universidad del Magdalena	Universidad de Córdoba	Universidad de Sucre	Universidad de la Amazonía
Número de estudiantes (pregrado y posgrado)	3.796	5.604	5.779	2.776	2.222
Número de docentes	349	125	188	67	96
Transferencias Nación (mill \$)	15.669	32.357	54.009	9.809	11.380
Costo por alumno (mill \$)	4,1	5,8	9,3	3,5	5,1
Asignación por alumno (mill \$)	3,3	3,2	8,1	2,1	4,2
Origen	Nacional	Departamental	Nacional	Departamental	Nacional
Grupos de Investigación		28	14	7	

4. RECURSOS FINANCIEROS

4.1 Sistema General de Participaciones - SGP

La distribución de recursos del Sistema SGP para 2004 se realiza de acuerdo con criterios y parámetros establecidos en la Ley 715 de 2001. Las entidades territoriales se clasifican en grupos de tipologías educativas para la asignación de recursos por niño atendido. A partir de la matrícula en las instituciones educativas oficiales, se calcula la planta de docentes, directivos docentes y administrativos requeridos. La planta óptima requerida considera los diferentes niveles educativos y la proporción de niños en las zonas rurales y urbanas. Las tipologías incorporan además los costos asociados a la dispersión de la población. Cada tipología establece una asignación básica por alumno que se ilustra en los gráficos 4.1.A y 4.1.B para cada departamento y municipio certificado.

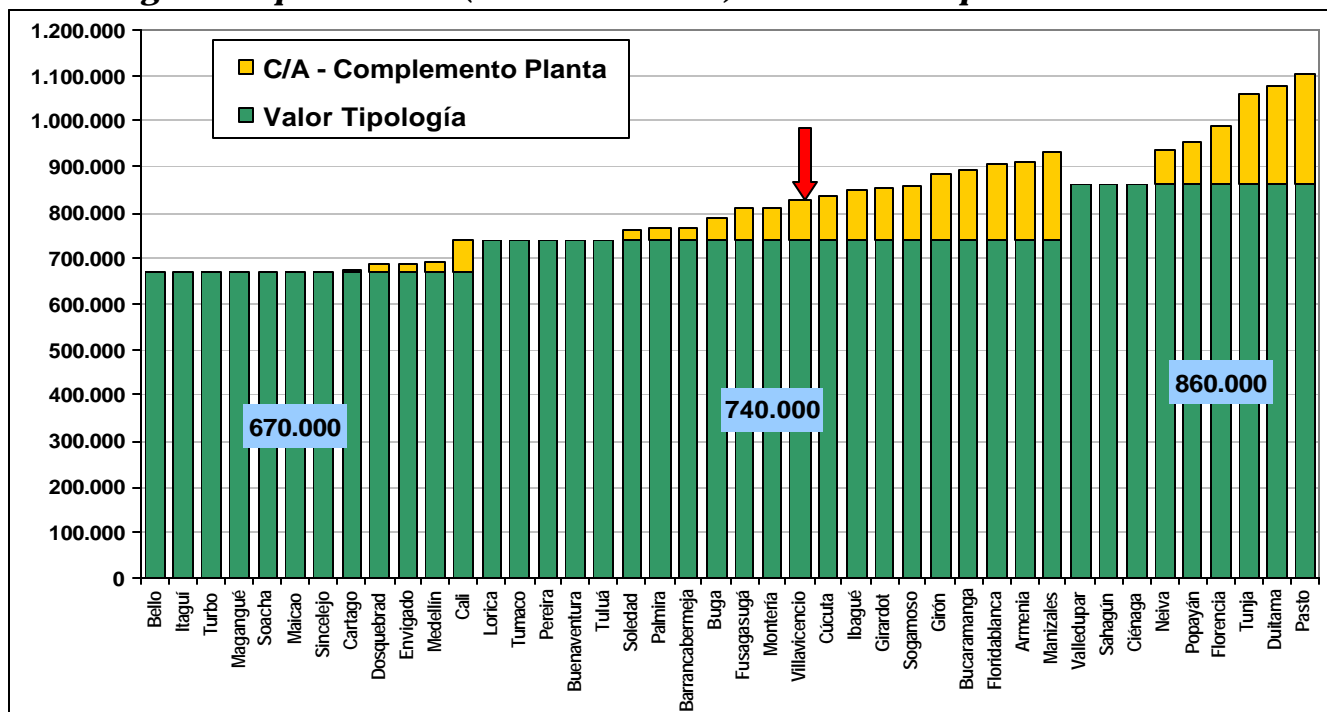
Gráfico No. 4.1.A
Asignación por Alumno (Funcionamiento) 2004 - Departamentos



En forma adicional a la asignación básica por alumno atendido, se tiene en cuenta una asignación complementaria cuyo propósito es reconocer para algunos departamentos y municipios certificados los mayores costos de planta docente en aquellos casos en que su promedio de escalafón sea superior al promedio nacional (11); esta asignación complementaria está representada en las gráficas en amarillo o gris claro para impresión en blanco y negro. La política del Gobierno Nacional es que hacia futuro se pueda mantener esta asignación complementaria únicamente en la medida en que los estudiantes mantengan resultados satisfactorios en las pruebas SABER e ICFES.

Las entidades territoriales recibirán recursos adicionales para asegurar el buen manejo y administración de los recursos del SGP. Esta suma, denominada "Cuota de Administración" equivale al 1% de la transferencia básica para la prestación del servicio educ

Gráfico No. 4.1.B
Asignación por Alumno (Funcionamiento) 2004 - Municipios Certificados



En aquellas entidades donde existan estudiantes subsidiados en instituciones de carácter privado, se asignarán recursos por alumno atendido sobre la base de la tipología correspondiente.

Por último, el Gobierno Nacional asigna a las entidades territoriales los recursos destinados al mejoramiento de la calidad educativa. Estos recursos son transferidos directamente a los municipios, y se distribuyen en forma proporcional a la matrícula y al Índice de Necesidades Básicas Insatisfechas (NBI) de cada municipio.

Los recursos asignados en la vigencia 2004 se ilustran en el Cuadro No. 4.1, especificando la asignación por alumno y el total para cada componente.

Cuadro No. 4.1 - Transferencias Sistema General de Participaciones 2004

	META		VILLAVICENCIO	
	Maticula Oficial 2003	91.126	74.370	
	Asignación por Alumno	Asignación Total	Asignación por Alumno	Asignación Total
	(\$)	(mill \$)	(\$)	(mill \$)
Tipología	860.000	75.833	740.000	54.631
Complemento Planta		7.280		6.631
Subsidios		2.535		403
Cuota de Administración		758		546
Calidad (1)		5.108		2.963
Ampliación Cobertura (2)				
Total Asignación		91.515		65.174

(1) Los recursos de calidad en el caso de los Departamentos, se transfieren directamente a los municipios no certificados.

(2) Por definir de acuerdo a la creación de nuevos cupos en 2004

Ambos entes territoriales reciben recursos por Complemento Planta en razón a sus altos promedios de escalafón, 11,6 el Meta y 12,1 Villavicencio, lo cual les genera un mayor compromiso en los resultados de calidad.

Cuadro No. 4.2

Recursos Sistema General de Participaciones 2003 y 2004 (Millones de \$)

DEPARTAMENTOS /MUNICIPIOS	2003			2004			DIFERENCIA		
	Funcional/	Calidad	Total	Funcional/	Calidad	Total	Funcional/	Calidad	Total
META	60.900	6.977	67.877	86.407	5.108	91.515	25.507	-1.869	23.638
VILLAVICENCIO	58.687	2.117	60.804	62.211	2.963	65.174	3.524	846	4.370
TOTAL	119.587	9.094	128.681	148.618	8.071	156.689	29.031	-1.023	28.008

El cuadro 4.2 muestra que para el Total del Departamento, incluidos Villavicencio y los municipios no certificados, el nuevo sistema de asignación de recursos significó un incremento en las transferencias anuales por valor de \$28.008 millones (22%).

Villavicencio crece en sus transferencias en \$4.370 millones (7.2%).

El ente Departamental aumenta sus recursos en cuantía de \$25.507 millones (41.9%)

Los municipios no certificados del Meta en su conjunto presentan reducción en sus transferencias para calidad educativa del orden de los \$1.869 millones (27%). Con el nuevo sistema de asignación por alumno, además de tener el NBI como factor de distribución, 24 de los 28 municipios no certificados disminuyeron en su recurso per cápita. (ver Anexo 1).

Los recursos de alimentación escolar para 2004 asignados en el CONPES 077 son:

Cuadro No. 4.3 - Recursos Alimentación Escolar 2004 (Millones de \$)

	META (1)	VVICENCIO
Recursos 2004	1.331	245

NOTA: Se transfieren directamente a cada municipio.

4.2 Recursos de Ley 21

Se han viabilizado 5 proyectos, que beneficiaran a 1.210 estudiantes. Se suscribió el convenio No. 104 de 2003, MEN – Departamento por \$1.294 millones para la financiación de los proyectos.

4.3. Crédito para Educación Superior - ICETEX

Cuadro No. 4.4 – Nuevos Créditos ICETEX

	TOTAL CRÉDITOS	TOTAL RECURSOS	CRÉDITOS PREGRADO	RECURSOS PREGRADO	CRÉDITOS POSGRADO	RECURSOS POSGRADO
2004	140	\$ 171.218.008	132	\$ 156.884.408	8	\$ 14.333.600
2003	210	\$ 252.015.911	190	\$ 217.038.311	20	\$ 34.977.600
2002	197	\$ 238.650.300	187	\$ 217.790.800	10	\$ 20.859.500

El cuadro 4.4 nos permite apreciar tanto el número de nuevos créditos como la cuantía legalizada (aprobada para el primer semestre en el caso de 2004).

Como se muestra en el cuadro, los nuevos créditos se incrementaron un 7% en 2003. Aumento del 2% en pregrado y del 200% en posgrado.

4.4. Transferencias a Universidades Públicas de la Región

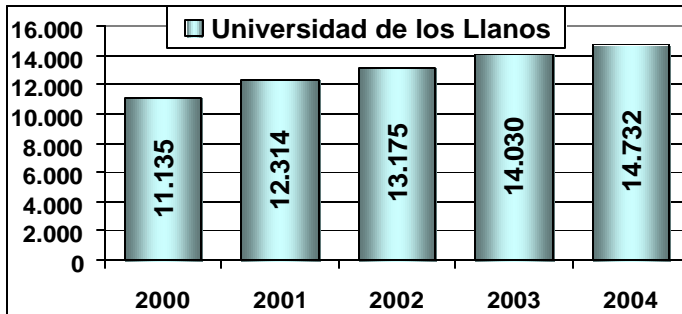


Gráfico No. 4.2
Transferencias a la Universidad de los Llanos

La Universidad ha contado con unas transferencias crecientes en lo corrido del siglo. En 2004 reciben un 5% más que en 2003.

ANEXO No. 1
Recursos de Calidad Municipios no Certificados

MUNICIPIO	Matrícula 2002	Calidad 2003	Per Cápita 2003	Matrícula 2003	Calidad 2004	Per Cápita 2004	Diferencia Per Cápita	% Variación Per Cápita
Acacias	12.549	464.014.390	36.976	14.443	655.882.650	45.412	8.436	23%
Barranca ce Upía	742	132.737.708	178.892	758	44.679.438	58.944	-119.948	-67%
Cabuyaro	884	126.396.268	142.982	931	55.781.607	59.916	-83.066	-58%
Castilla la Nueva	1.448	128.206.270	88.540	1.732	89.659.396	51.766	-36.774	-42%
Cubarral	1.009	163.257.493	161.801	1.117	61.747.660	55.280	-106.521	-66%
Cumaral	4.124	280.561.932	68.032	4.369	200.292.194	45.844	-22.188	-33%
El Calvario	625	60.519.121	96.831	787	31.888.184	40.519	-56.312	-58%
El Castillo	1.666	222.769.656	133.715	1.239	81.970.665	66.159	-67.557	-51%
El Dorado	1.176	67.151.104	57.101	1.177	64.476.254	54.780	-2.321	-4%
Fuente de Oro	2.597	163.657.861	63.018	2.659	140.495.930	52.838	-10.180	-16%
Granada	10.479	304.594.344	29.067	12.668	593.283.120	46.833	17.766	61%
Guamal	2.262	350.371.794	154.895	2.545	108.084.400	42.469	-112.425	-73%
Mapiripán	2.152	281.216.999	130.677	1.616	122.887.737	76.044	-54.633	-42%
Mesetas	2.444	222.539.543	91.055	2.510	178.525.767	71.126	-19.930	-22%
La Macarena	2.670	317.039.700	118.741	3.871	290.041.117	74.927	-43.815	-37%
La Uribe	1.947	121.397.181	62.351	1.912	156.927.042	82.075	19.724	32%
Lejanías	2.260	295.274.805	130.653	2.401	140.504.280	58.519	-72.134	-55%
Puerto Concordia	1.816	367.259.551	202.235	1.982	159.433.942	80.441	-121.794	-60%
Puerto Gaitán	2.948	273.378.225	92.733	3.558	250.627.009	70.440	-22.293	-24%
Puerto López	6.100	252.314.837	41.363	6.448	345.317.050	53.554	12.191	29%
Puerto Lleras	2.080	504.781.954	242.684	2.468	165.318.686	66.985	-175.699	-72%
Puerto Rico	2.855	321.987.554	112.780	2.489	190.034.929	76.350	-36.430	-32%
Restrepo	2.689	331.166.698	123.156	3.027	140.480.300	46.409	-76.747	-62%
San Carlos de Guaroa	1.605	285.631.381	177.963	1.805	96.479.896	53.451	-124.512	-70%
San Juan de Arama	1.874	268.856.138	143.466	1.973	127.654.475	64.701	-78.766	-55%
San Juanito	493	44.858.306	90.990	380	14.994.202	39.458	-51.532	-57%
San Martín	5.028	276.545.671	55.001	5.534	251.956.615	45.529	-9.472	-17%
Vistahermosa	4.714	348.460.108	73.920	4.727	348.345.239	73.693	-228	0%
TOTALES	83.236	6.976.946.592	83.821	91.126	5.107.769.784	56.052	-27.770	-33%

Nota: A partir de la vigencia 2003, con el ánimo de reducir las inequidades en la asignación de los recursos de calidad, se cambió la metodología para el cálculo de los dichos recursos. Se trata de asignar mayores montos a los entes territoriales con mayor matrícula y mayor índice de Necesidades Básicas Insatisfechas (NBI).