



Libertad y Orden

**MINISTERIO DE EDUCACIÓN NACIONAL**  
**República de Colombia**

**PERFIL DEL SECTOR EDUCATIVO**  
**DEPARTAMENTO DE CUNDINAMARCA**  
**Municipios Certificados de**  
**Fusagasuga, Girardot y Soacha**

**Septiembre, 2004**

**TABLA DE CONTENIDO**

<b>1. COBERTURA.....</b>	<b>2</b>
<b>1.1. Población Total y Población en Edad Escolar.....</b>	<b>2</b>
<b>1.2 Educación Preescolar, Básica y Media.....</b>	<b>2</b>
1.2.1. Matrícula Total.....	2
1.2.2. Matrícula por Niveles.....	5
1.2.4. Tasas de Cobertura Bruta y Neta.....	10
1.2.5. Cobertura Bruta por Niveles .....	10
1.2.6. Población por Fuera del Sistema y Metas de Cobertura.....	11
1.2.7. Atención a Poblaciones y Proyectos Intersectoriales.....	13
1.2.7.1. Atención a Poblaciones .....	13
<b>1.3 Educación Superior.....</b>	<b>13</b>
1.3.1. Matrícula por Sector y Nivel.....	13
1.3.2. Oferta Educativa .....	15
<b>2. CALIDAD .....</b>	<b>17</b>
<b>2.1 Pruebas SABER de 5° y 9° Grado.....</b>	<b>17</b>
2.1.1. Competencias en Lenguaje .....	17
2.1.2. Competencias en Matemáticas.....	19
2.1.3. Competencias en Ciencias Naturales .....	21
2.1.4. Competencias Ciudadanas .....	23
<b>2.2 Pruebas ICFES de Acceso a la Educación Superior.....</b>	<b>23</b>
<b>2.3 Pruebas de Calidad de la Educación Superior - ECAES .....</b>	<b>30</b>
<b>2.4. Acreditación de Programas de Educación Superior .....</b>	<b>31</b>
<b>3. EFICIENCIA .....</b>	<b>32</b>
<b>3.1 Tasas de Eficiencia Interna .....</b>	<b>32</b>
<b>3.2. Relación Alumno/Docente .....</b>	<b>32</b>
<b>3.3 Modernización de las Secretarías de Educación.....</b>	<b>33</b>
<b>3.4 Indicadores de Eficiencia del Sistema en Educación Superior.....</b>	<b>33</b>
<b>4. RECURSOS FINANCIEROS.....</b>	<b>35</b>
<b>4.1 Sistema General de Participaciones - SGP.....</b>	<b>35</b>
<b>4.2 Recursos de Ley 21.....</b>	<b>37</b>
<b>4.3. Crédito para Educación Superior - ICETEX.....</b>	<b>37</b>
<b>4.4. Transferencias a Universidades Públicas de la Región.....</b>	<b>37</b>

## 1. COBERTURA

### 1.1. Población Total y Población en Edad Escolar.

Fusagasuga, Giradot y Soacha, los tres municipios certificados, representan el 24% de la población de Cundinamarca, departamento con 58% de población urbana, de la cual el 38% está concentrada en los municipios certificados.

La población objetivo del Sistema Educativo supera los 800.000 niños y jóvenes de 5 a 23 años de edad, con un 73% de ellos entre 5 a 17 años.

**Cuadro No. 1.1**  
**Población Total y en Edad Escolar 2003 y 2004**

ENTE TERRITORIAL	FUSAGA/	GIRARDOT	SOACHA	RESTO DPTO	CUNDINA/
Población Total 2004	110.603	130.743	310.038	1.754.151	2.305.535
% del Total de Pobl Dpto	5%	6%	13%	76%	100%
Población Urbana	86.106	126.734	304.343	827.402	1.344.585
% de Población Urbana	78%	97%	98%	47%	58%
Pobl. 5 a 17 años 2004	28.407	30.791	85.125	450.012	594.334
% Pob 5 a 17 años	26%	24%	27%	26%	26%
Pobl. 18 a 23 años 2004	10.372	11.743	29.632	168.992	220.739
% Pob 18 a 23 años	9%	9%	10%	10%	10%
Pobl. 5 a 17 años 2003	28.140	30.550	84.662	450.160	593.512
Pobl. 18 a 23 años 2003	10.083	11.437	28.902	165.678	216.100
Incremento Pob 5 a 17	267	241	463	-149	822
Incremento Pob 18 a 23	289	306	730	3.314	4.639

Fuente: Estadísticas MEN con base en proyecciones DANE

Según las proyecciones DANE, Cundinamarca tiene un crecimiento poblacional de niños y jóvenes en edad escolar (5 a 17 años) superior a los 800 por año, presentando crecimiento Fusagasuga, Giradot y Soacha en conjunto de 950 niños y decrecimiento el resto del Departamento de 150 niños. Esto significa para los tres municipios certificados la necesidad de generar anualmente como mínimo un número de cupos igual al crecimiento de la población mencionada si se quiere mantener la cobertura existente o mayor para mejorar el índice y, para el resto del Departamento un proceso de mejorar la cobertura por aumento de retención y consecuentes niveles de escolaridad.

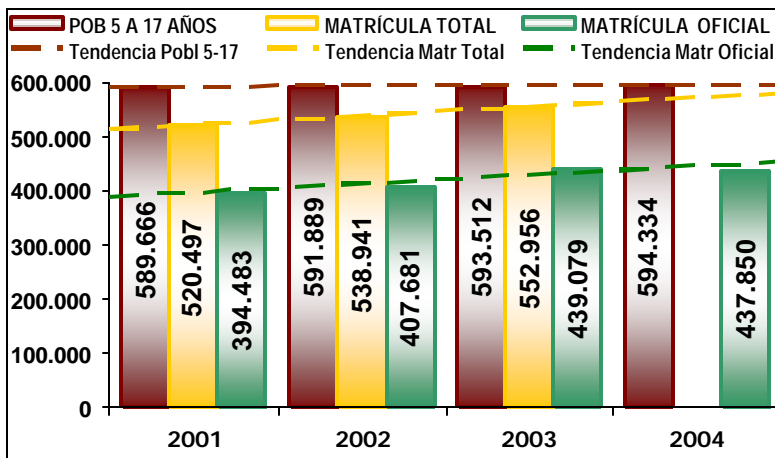
La población de interés prioritario de la educación superior, más de 200.000 en Cundinamarca y con crecimiento anual de 4.600, nos indica el potencial de servicio a prestar y el esfuerzo requerido para el aumento de cobertura en este nivel.

### 1.2 Educación Preescolar, Básica y Media.

#### 1.2.1. Matrícula Total

En el Gráfico 1.1.A., del total del Departamento, resalta el mayor crecimiento de la matrícula que de la población en edad escolar. La matrícula privada va en descenso.

Frente a los aproximadamente 3.800 niños menos en edad escolar en 2003 respecto a 2001 (según proyecciones DANE), la matrícula ha crecido en 32.500 (14.000 en 2003 y 18.500 en 2002).



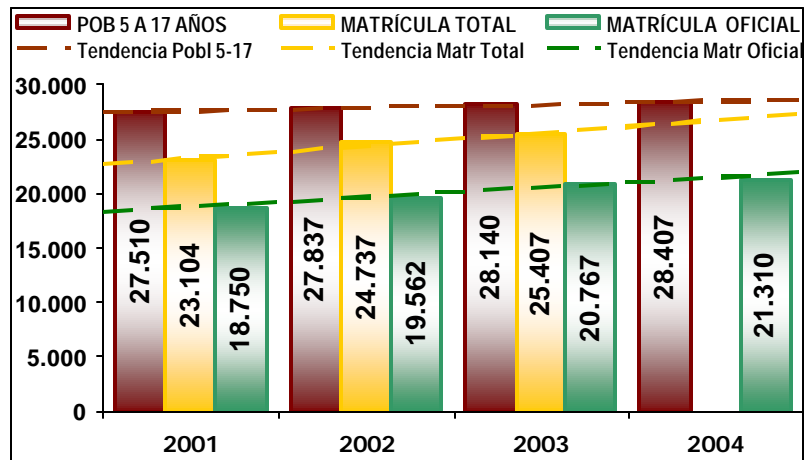
**Gráfico No. 1.1.A.**  
**Población en Edad Escolar,**  
**Matrícula Total y Oficial**  
**Evolución 2001 a 2004**  
**Cundinamarca**

La matrícula oficial ha aumentado en el mismo período en 44.600 niños y jóvenes (31.400 en 2003 y 13.200 en 2002), con lo cual la matrícula privada decreció en el bienio en 12.100 (17.400 en 2003 y aumento de 5.300 en 2002), pasando su participación del 24% al 21%.

Sumando los reportes de matrícula de cada uno de los entes territoriales certificados de Cundinamarca, encontramos en el sistema de información que la matrícula oficial 2004 se redujo en 1.229 estudiantes a 20 de septiembre (Soacha a 31 de julio había reportado 728 menos).

**Gráfico No. 1.1.B.**  
**Población en Edad Escolar,**  
**Matrícula Total y Oficial**  
**Evolución 2001 a 2004**  
**Fusagasugá**

El Gráfico 1.1.B., correspondiente a Fusagasugá, muestra el mayor crecimiento de la matrícula total y oficial que de la población en edad escolar. La matrícula privada se aprecia en ligero aumento.



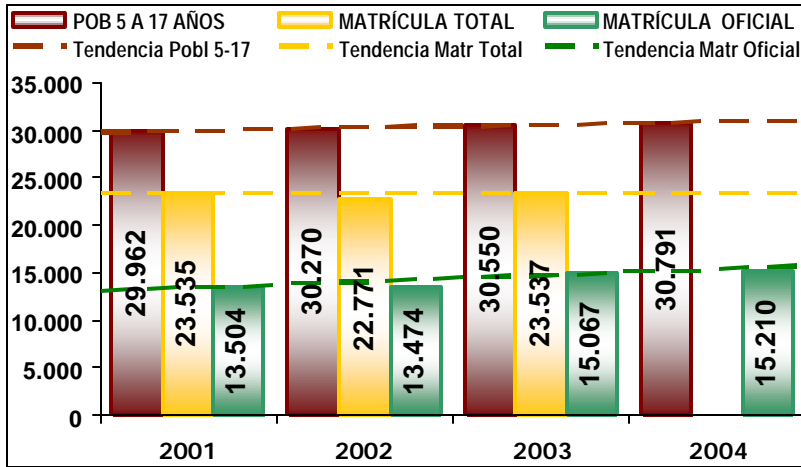
Frente a los 600 niños más en edad escolar en 2003 respecto a 2001 (según proyecciones DANE), la matrícula ha crecido en 2.300 (700 en 2003 y 1.600 en 2002), indicando que se cubrieron 1.700 niños que estaban por fuera del sistema.

Por su parte, la matrícula oficial ha aumentado en el mismo período en 2.000 niños y jóvenes (1.200 en 2003 y 800 en 2002), con lo cual la matrícula privada aumentó en el bienio en 300 estudiantes (reducción de 500 en 2003 y aumento de 800 en 2002), pasando su participación del 19% al 18%.

En el sistema de información, a 31 de julio y 20 de septiembre, el municipio de Fusagasugá reporta en 2004 aumento de 543 alumnos en la matrícula oficial.

El Gráfico 1.1.C, correspondiente a Girardot, muestra mayor de la población objetivo que de la matrícula total. La matrícula privada decrece mientras la oficial va en aumento.

Frente a los 600 niños más en edad escolar en 2003 respecto a 2001, la matrícula se mantuvo estable (incremento de 800 en 2003 y reducción de 800 en 2002), indicando que ahora se cuenta con 600 niños más por fuera del sistema.



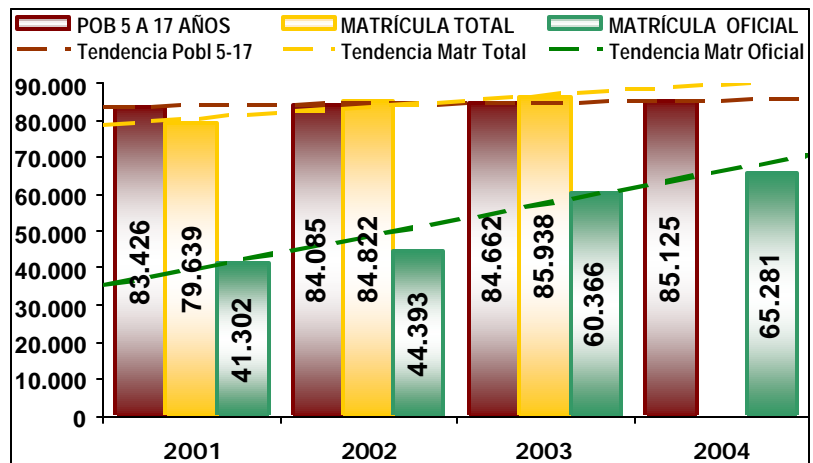
**Gráfico No. 1.1.C.**  
**Población en Edad Escolar,**  
**Matrícula Total y Oficial**  
**Evolución 2001 a 2004**  
**Girardot**

Por su parte, la matrícula oficial aumentó en el mismo período en 1.600 nuevos niños y jóvenes (1.600 en 2003), con lo cual la matrícula privada se redujo en el bienio en 1.600 estudiantes (800 en 2003 y 800 en 2002), pasando su participación del 43% al 36%.

En el sistema de información, a 31 de julio y 20 de septiembre, Girardot reporta en 2004 aumentó de 143 alumnos en la matrícula oficial.

**Gráfico No. 1.1.D.**  
**Población en Edad Escolar,**  
**Matrícula Total y Oficial**  
**Evolución 2001 a 2004**  
**Soacha**

El Gráfico 1.1.D., correspondiente a Soacha, muestra fuerte crecimiento de matrícula oficial, con bajo crecimiento poblacional y fuerte reducción de matrícula privada.



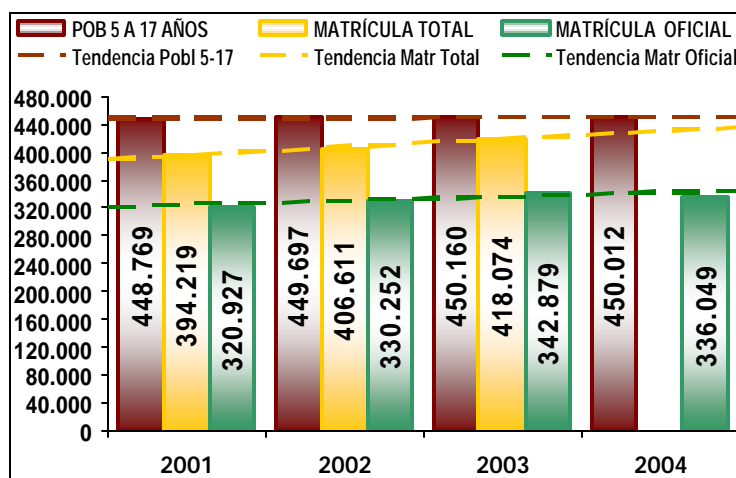
Frente a los 1.200 niños más en edad escolar en 2003 respecto a 2001 (según proyecciones DANE), la matrícula ha crecido en 6.300 (1.100 en 2003 y aumento de 5.200 en 2002), indicando que hay 5.100 niños menos por fuera del sistema.

Por su parte, la matrícula oficial ha aumentado en el mismo período en 19.100 niños y jóvenes (16.000 en 2003 y 3.100 en 2002), con lo cual la matrícula privada disminuyó en el bienio en 12.800 estudiantes (disminución de 14.900 en 2003 y aumento 2.100 en 2002), pasando su participación del 48% al 30%.

En el sistema de información, a 31 de julio y 20 de septiembre, el municipio de Sahagún reporta en 2004 aumentó de 4.187 y 4.915 alumnos respectivamente en la matrícula oficial.

El Gráfico 1.1.E, correspondiente al resto del Departamento, muestra mayor crecimiento de la matrícula que de la población objetivo. La matrícula privada también se encuentra en aumento.

Frente a los 1.400 niños más en edad escolar en 2003 respecto a 2001, la matrícula ha crecido en 23.900 (11.500 en 2003 y 12.400 en 2002), indicando que ahora se cuenta con 22.500 niños menos por fuera del sistema.



**Gráfico No. 1.1.E.**  
**Población en Edad Escolar,**  
**Matrícula Total y Oficial**  
**Evolución 2001 a 2004 Resto del**  
**Departamento**

Por su parte, la matrícula oficial aumentó en el mismo período en 22.000 niños y jóvenes (12.600 en 2003 y 9.400 en 2002), con lo cual la matrícula privada se incrementó en el bienio en 1.900 estudiantes (reducción de 1.100 en 2003 y aumento de 3.000 en 2002), pasando su participación del 19% al 18%.

En el sistema de información, encontramos que la matrícula oficial 2004 se redujo en 6.811 alumnos.

### 1.2.2. Matrícula por Niveles

Los datos de matrícula por niveles para el Departamento como para los Municipios certificados se pueden apreciar en el Cuadro No. 1.2.

**Cuadro No. 1.2 - Matrícula Total 2003 por Niveles y Sector**

NIVELES EDUCATIVOS	FUSAGASUGÁ		GIRARDOT		SOACHA		RESTO DPTO		CUNDINAMARCA	
	TOTAL	OFICIAL	TOTAL	OFICIAL	TOTAL	OFICIAL	TOTAL	OFICIAL	TOTAL	OFICIAL
PREJARDÍN Y JARDÍN	549	30	845	32	2.354	104	12.269	4.294	16.016	4.459
TRANSICIÓN	1.886	1.532	1.605	938	6.819	3.821	32.387	26.029	42.698	32.321
BÁSICA PRIMARIA	12.069	10.072	11.162	7.861	41.701	31.814	214.331	182.347	279.263	232.095
BÁSICA SECUNDARIA	8.169	6.957	7.310	4.875	26.642	19.858	119.281	98.887	161.401	130.576
MEDIA	2.734	2.176	2.616	1.361	8.422	4.769	39.806	31.322	53.578	39.629
<b>TOTAL</b>	<b>25.407</b>	<b>20.767</b>	<b>23.537</b>	<b>15.067</b>	<b>85.938</b>	<b>60.366</b>	<b>418.074</b>	<b>342.879</b>	<b>552.956</b>	<b>439.079</b>

Fuente: MEN, Resolución 166.

El total del Departamento tiene un 79% de matrícula oficial, siendo en Fusagasugá el 82%, en Girardot el 64%, en Soacha el 70% y en el Resto del Departamento el 82%.

Del 100% de matrícula de Cundinamarca, el 5% corresponde a Fusagasugá, el 4% a Girardot, el 16% a Soacha y el 76% al resto del Departamento.

Del anterior cuadro se desprenden las siguientes conclusiones:

- El número de niños que ingresa al grado de transición es relativamente bueno para el total del Departamento (76%), pues debe ser como mínimo una quinta parte de los de básica primaria (5 grados). Este dato es 78% para Fusagasugá, 72% para Girardot, 82% para Soacha y 76% para el resto del Departamento.

- La matrícula de básica secundaria (4 grados) debería ser cerca de cuatro quintas partes de la básica primaria si no existiera deserción; lo cual nos indica que el 85% en Fusagasugá, el 82% en Girardot, el 80% en Soacha y el 70% en el resto del Departamento accede a este nivel, para un total departamental del 72%.
- La matrícula de la educación Media debería ser la mitad de la básica secundaria, en el Departamento el 66% de los que cursan la básica secundaria alcanza este nivel, en Fusagasugá 67%, en Girardot 72%, en Soacha 63% y en el resto del Departamento 67%.

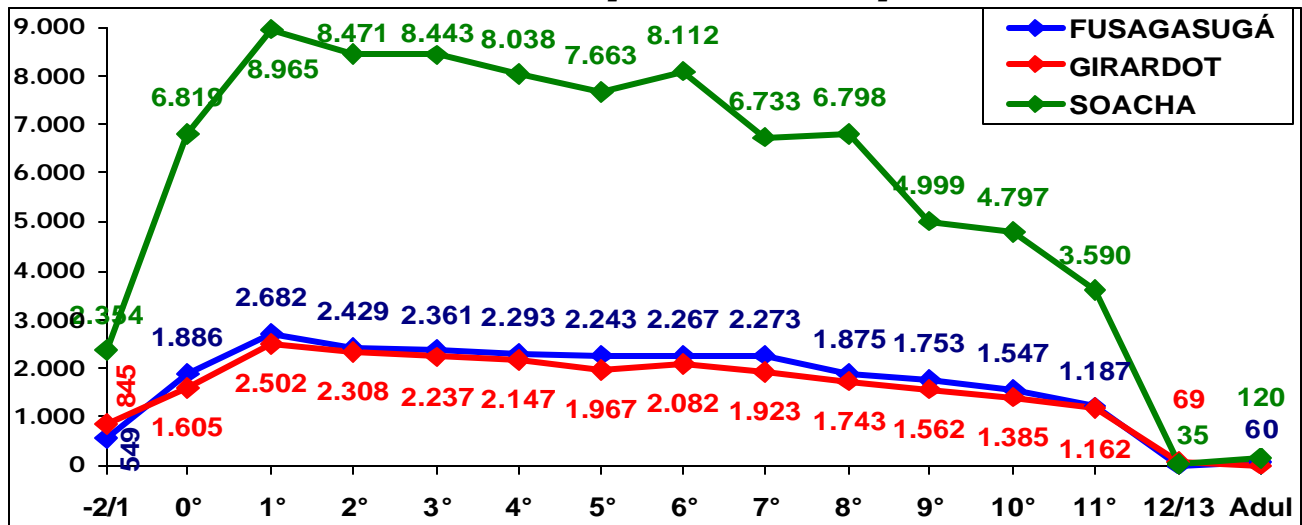
En consecuencia, respecto a esfuerzo en incremento de matrícula, deben dar prioridad a lograr la continuidad de estudios de básica secundaria y luego de media. Además de mejorar su cobertura en transición.

**1.2.3. Matrícula por Grado, Sector y Zona**

El comportamiento por grados de la gráfica muestra que Fusagasugá presenta: Un regular número de niños que no accede a transición (30%); Una baja deserción en primaria (disminución de matrícula del 3% promedio en cada grado); Una alta deserción en secundaria y media (disminución promedio por grado del 12%). Destacan las fuertes caídas de matrícula en el paso a 11° (23%) y 8° (18%).

En Fusagasugá el 8% de los que ingresan al sistema no termina la primaria, el 19% no termina la secundaria y el 36% no logra culminar la media.

**Gráfico N° 1.2.A - Matrícula por Grado Municipios Certificados**



Fuente: MEN, Resolución 166. - No incluye matrícula de prejardín y jardín ni de adultos.

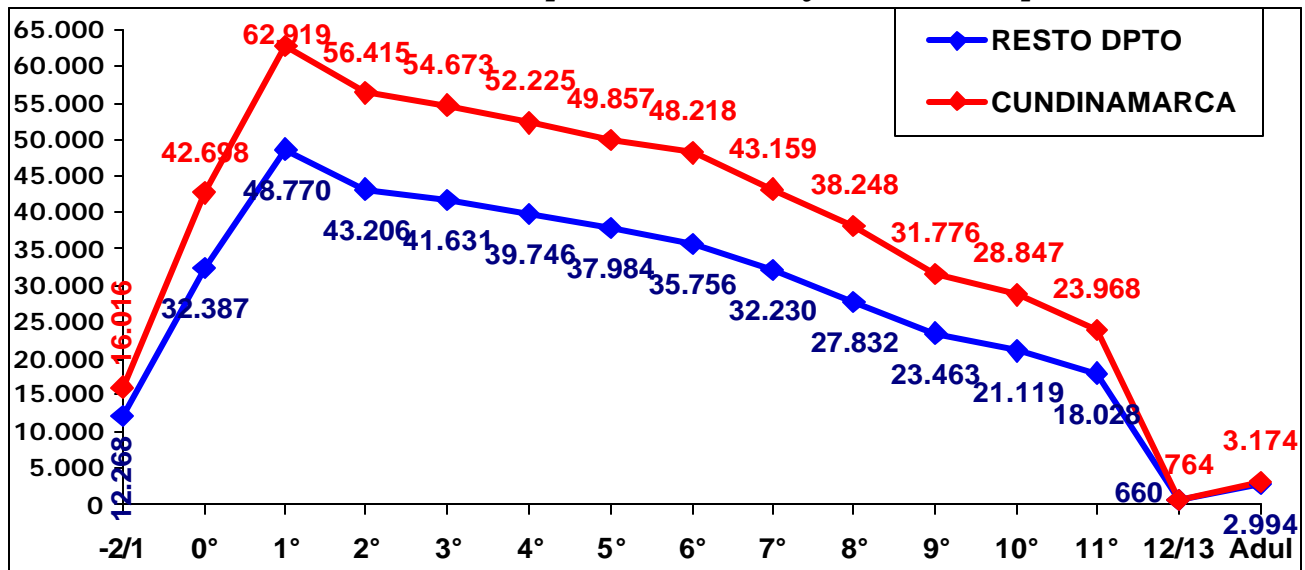
Girardot presenta: Un regular número de niños que no accede a transición (36%); Una baja deserción en primaria (disminución de matrícula del 3% promedio en cada grado); Una alta deserción en secundaria y media (disminución promedio por grado del 11%). Destacan las fuertes caídas de matrícula en el paso a 11° (16%) y 10° (11%).

En Girardot el 13% de los que ingresan al sistema no termina la primaria, el 22% no termina la secundaria y el 34% no logra culminar la media.

Soacha presenta: Un bajo número de niños que no accede a transición (24%); Una baja deserción en primaria (disminución de matrícula del 2% promedio en cada grado); Una alta deserción en secundaria y media (disminución promedio por grado del 14%). Destacan las fuertes caídas de matrícula en 9° (26%) y 11° (25%).

En Soacha el 7% de los que ingresan al sistema no termina la primaria, el 28% no termina la secundaria y el 40% no logra culminar la media.

**Gráfico N° 1.2.B - Matrícula por Grado Total y Resto del Departamento**



Fuente: MEN, Resolución 166. - No incluye matrícula de prejardín y jardín ni de adultos.

Por su parte, el resto del Departamento muestra: Un relativamente bajo número de niños que no accede a transición (34%), un pico en 1° indicando alta repetencia y extraedad por debajo; Una importante disminución promedio anual de matrícula en cada grado de primaria del 6%; Una alta disminución promedio anual de matrícula en cada grado de 6° a 11° del 13%.

En el resto del Departamento el 14% de los que ingresan al sistema no termina la primaria, el 36% no termina la secundaria y el 43% no logra culminar la media.

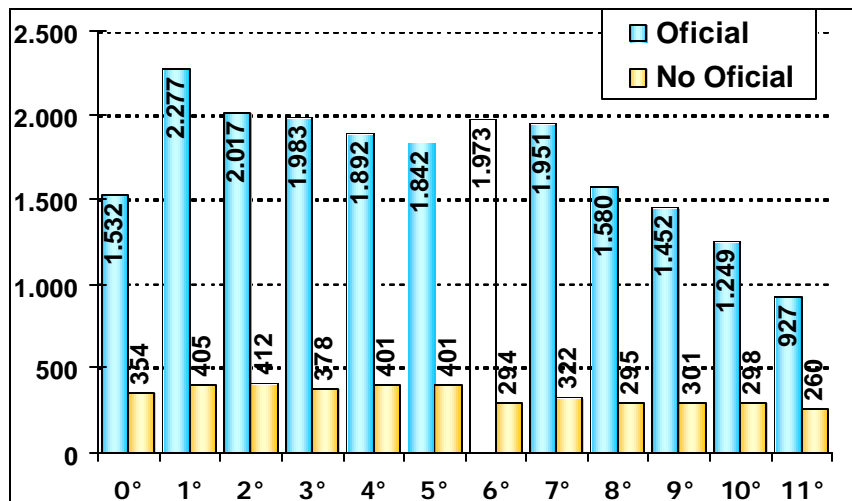
**Gráfico N° 1.3.A** **Matrícula por Sector Fusagasugá**

Fuente: MEN, Resolución 166.

El sector oficial representa el 82% de la matrícula.

La deserción más significativa corresponde al sector oficial, en secundaria y media.

El sector privado atiende el 15% de la matrícula de 1° de primaria y el 22% de grado 11° de media.





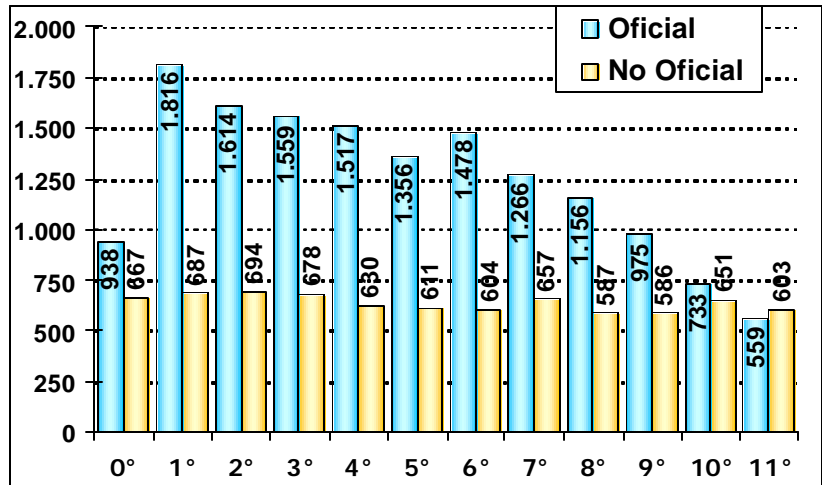
**Gráfico N° 1.3.B**   
**Matrícula por Sector**  
**Girardot**

Fuente: MEN, Resolución 166.

El sector oficial representa el 64% de la matrícula.

La deserción más significativa corresponde al sector oficial, en todos los niveles.

El sector privado atiende el 27% de la matrícula de 1° de primaria y el 52% de grado 11° de media.



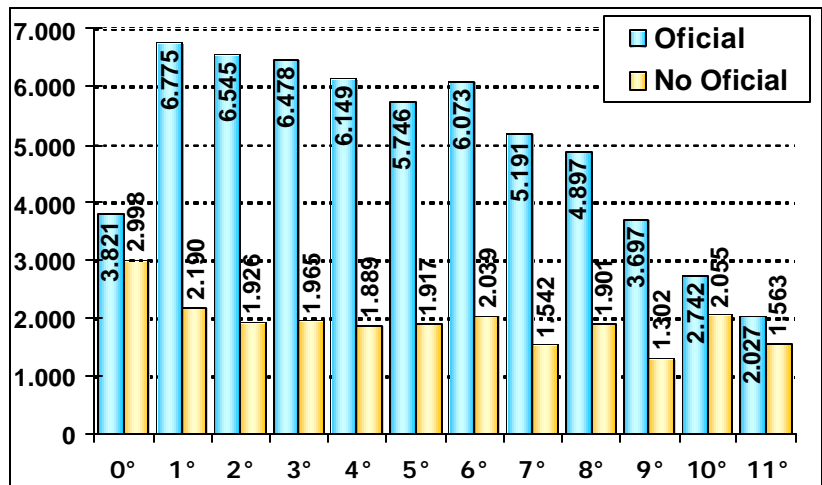
**Gráfico N° 1.3.C**   
**Matrícula por Sector**  
**Soacha**

Fuente: MEN, Resolución 166.

El sector oficial representa el 70% de la matrícula.

La deserción corresponde al sector oficial en todos los niveles, pero con mayor fuerza en secundaria y media.

El sector privado atiende el 24% de la matrícula de 1° de primaria y el 44% de grado 11° de media.



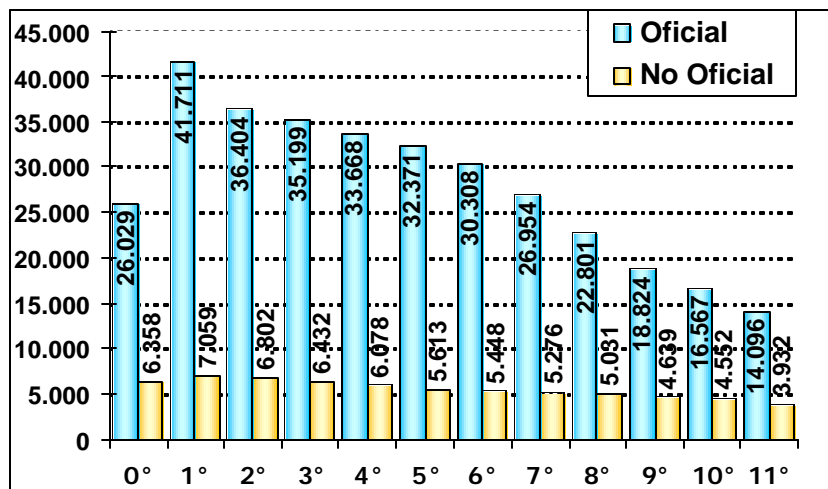
**Gráfico N° 1.3.D**   
**Matrícula por Sector**  
**Resto del Departamento**

Fuente: MEN, Resolución 166.

El sector oficial representa el 82% de la matrícula.

El problema de baja retención es ante todo del sector oficial y en todos los niveles.

El sector privado representa el 14% de la matrícula de 1° de primaria y el 22% del grado 11° de media.



**Gráfico N° 1.4.A**  
**Matrícula por Zona, Fusagasugá**

Fuente: MEN, Resolución 166.

La matrícula de la zona urbana representa el 80%.

La participación de la matrícula rural varía al avanzar los grados, en 1° 25%, en 6° 20% y en 11° 15%.

La mayor deserción en número está en secundaria y media urbana. en 1( ) Tjm Tw (en 1 ) T

La matrícula de la zona urbana representa el 62%.

La participación de la matrícula rural disminuye de manera importante al avanzar los grados. En 1° la matrícula rural representa el 51%, en 6° el 26% y en 11° el 19%.

Es claro que en porcentaje y en cantidad numérica la mayor parte de la deserción corresponde a la zona rural, sin embargo es muy importante la deserción urbana en secundaria y media. El aumento de matrícula urbana junto a la disminución de la rural en 6° indica un importante desplazamiento de zona rural a urbana a adelantar estudios de secundaria.

#### 1.2.4. Tasas de Cobertura Bruta y Neta

El Departamento de Cundinamarca presentó un significativo avance en su cobertura bruta en 2003 (2,9%), que sumado al de 2002 (2,7%), representa un progreso de 5,6% para el bienio.

Fusagasugá presenta el mayor progreso, pues en 2003 avanzó 2,1% y en 2002 4,8% para un total de 6,9% en el bienio.

Girardot también avanzó en 2003 (2,1%) después de caer en 2002 (-3,2%), que le significa en el bienio un retroceso de 1,1%.

Soacha también muestra progreso, pues en 2003 avanzó 1,2% después del fuerte avance de 2002 con 5,2% para un total de 6,4% en el bienio.

**Cuadro No. 1.3 - Tasas de Cobertura Bruta 2001 - 2003**

DEPARTAMENTO / MUNICIPIO	COBERTURA BRUTA			COBERTURA NETA		
	2001	2002	2003	2001	2002	2003
COLOMBIA	81%	82%	83%	76%	79%	N.D.
CUNDINAMARCA	84,9%	87,6%	90,5%	82,4%	84,9%	N.D.
FUSAGASUGÁ	81,4%	86,2%	88,3%	79,7%	84,3%	N.D.
GIRARDOT	75,4%	72,2%	74,3%	73,5%	70,5%	N.D.
SOACHA	92,3%	97,5%	98,7%	89,9%	94,9%	N.D.
RESTO DPTO	84,4%	86,8%	90,1%	81,7%	84,0%	N.D.

Fuente: MEN, Oficina de Planeación.

El resto del Departamento tiene buen crecimiento en cobertura bruta con 3,3% en 2003 y 2,4% en 2002, para un 5,7% en el bienio.

La baja cobertura de Girardot confrontada con los bajos niveles de deserción muestran que hay sobreprotección poblacional.

#### 1.2.5. Cobertura Bruta por Niveles

En el Cuadro No. 1.4 se indica la evolución de las coberturas brutas por niveles entre 2001 y 2003 en el Departamento y su municipio certificado.

**Cuadro No. 1.4 - Tasas de Cobertura Bruta por Niveles 2001 - 2003**

	CUNDINAMARCA			FUSAGASUGÁ			GIRARDOT			SOACHA			RESTO DPTO		
	2001	2002	2003	2001	2002	2003	2001	2002	2003	2001	2002	2003	2001	2002	2003
PREESCOLAR (5 a 6 años)	44%	46%	50%	43%	45%	48%	39%	38%	40%	49%	52%	54%	43%	45%	50%
BÁSICA PRIMARIA (7 a 11 años)	117%	118%	121%	113%	114%	114%	97%	95%	96%	117%	120%	124%	118%	119%	123%
BÁSICA SECUND(12 a 15 años)	79%	83%	86%	75%	84%	87%	74%	72%	73%	93%	102%	101%	76%	81%	83%
MEDIA (16 a 17 años)	55%	58%	61%	53%	62%	63%	55%	49%	53%	66%	72%	71%	53%	56%	59%
TOTAL (5 a 17 años)	85%	88%	90%	81%	86%	88%	75%	72%	74%	92%	98%	99%	84%	87%	90%

Fuente: MEN, Oficina de Planeación.

Considerando que en preescolar se comparan dos años de vida con un único grado (transición) 50% equivale a cobertura total, entonces se puede decir que Cundinamarca realmente muestra cobertura del 100% en este grado, siendo para Fusagasugá 96%, para Girardot 80%, para Soacha 108% y 100% para el resto del Departamento.

El mayor avance en Fusagasugá se dio en transición y básica secundaria. En Girardot se progresó significativamente en la media y transición. En Soacha se avanzó en transición y básica primaria, pero con descenso en secundaria y media.

El resto del Departamento presentó el mayor progreso en transición, con avance en todos los niveles.

El alto porcentaje de cobertura bruta en primaria en Fusagasuga, Soacha y el Resto del Departamento, muy por encima del 100% más de tres años y en ascenso, hace ver una subestimación de población.

### 1.2.6. Población por Fuera del Sistema y Metas de Cobertura

Con base en los análisis anteriores se presentan los datos oficiales de población por fuera del sistema y un estimativo producto del análisis del comportamiento de la matrícula por niveles, a fin de poner a consideración del ente territorial estas cifras para la planeación de sus metas y consecuentes estrategias para el mejoramiento de la cobertura:

- A. OFICIAL: De la diferencia entre el dato oficial DANE de la población de 5 a 17 años y la matrícula sin prejardín y jardín, resulta la población por fuera del sistema que se observa en el cuadro siguiente.

**Cuadro No. 1.5 - Población por Fuera del Sistema 2003 ( Dato Oficial)**

	Cundinal/	Fusagasugá	Girardot	Soacha	Resto Dpto
<b>Transición</b>	42.727	2.018	2.426	5.871	32.413
<b>Primaria</b>	-48.446	-1.528	415	-7.951	-39.382
<b>Secundaria</b>	27.343	1.188	2.672	-321	23.804
<b>Media</b>	34.948	1.604	2.345	3.479	27.520
<b>TOTAL</b>	<b>56.572</b>	<b>3.282</b>	<b>7.857</b>	<b>1.077</b>	<b>44.355</b>
<b>Cobertura Bruta</b>	<b>90%</b>	<b>88%</b>	<b>74%</b>	<b>99%</b>	<b>90%</b>

Como se aprecia, esta metodología utilizada normalmente para el total de la población de 5 a 17 años, al desglosarla por niveles nos muestra números negativos que son restados de los positivos y consecuentemente alteran el total. Por el contrario, en lugares donde las proyecciones poblacionales están excedidas en razón al cambio de las dinámicas poblacionales, aparece aún población por fuera del sistema que realmente no existe, reflejándose notoriamente en el alto número por fuera del sistema en primaria.

Por otra parte presenta el problema de estar considerando dos años de edad contra un sólo grado de preescolar, inflando la población por fuera del sistema en Transición.

- B. CÁLCULO CON ANÁLISIS DE MATRÍCULA: Del análisis del comportamiento de la matrícula por grados se hace este estimativo, útil en los casos en que se tengan serias dudas de las proyecciones poblacionales del DANE, las cuales ya tienen 10 años y en consecuencia pueden

generar inconsistencias. Esta metodología recalcula la población escolar partiendo de considerar que la matrícula de primaria es equivalente a la población entre 7 y 11 años.

**Cuadro No. 1.6 - Población por Fuera del Sistema 2003**  
**(Cálculo con Base en Matrícula por Niveles)**

	Cundina/	Fusagasugá	Girardot	Soacha	Resto Dpto
<b>Transición</b>	30.362	1.292	1.141	4.430	23.500
<b>Primaria</b>	0	0	0	0	0
<b>Secundaria</b>	66.751	2.545	2.314	5.879	56.013
<b>Media</b>	53.358	2.233	2.167	6.282	42.676
<b>TOTAL</b>	<b>150.472</b>	<b>6.070</b>	<b>5.622</b>	<b>16.591</b>	<b>122.189</b>
<b>Cobertura Bruta</b>	<b>78%</b>	<b>80%</b>	<b>80%</b>	<b>83%</b>	<b>77%</b>

Para el resto del Departamento, las cifras presentan un importante incremento de la población por fuera del sistema y su porcentaje de cobertura pasa del 90% al 78%, más consistente con el comportamiento de matrícula por niveles y por grados.

En Fusagasugá la modificación es también significativa. El cálculo nos indica que su población por fuera del sistema es aproximadamente de 6.000 y consecuentemente su cobertura estaría por el 80%.

Para Girardot el ajuste es al contrario. El cálculo indica que su población por fuera del sistema es menor de 6.000 y consecuentemente su cobertura estaría por el 80%.

En Soacha el dato cambia significativamente. El cálculo nos indica que su población por fuera del sistema es superior a los 16.000 y consecuentemente su cobertura estaría por el 83%.

Esta población por fuera del sistema se ratifica con la información de los Gráfico 1.2 (páginas 6 y 7), donde se puede apreciar que si en 2004 la matrícula de cada grado fuera la misma del 2003 en el grado precedente y para 1° mantenemos el mismo número (equivalente a tasa de crecimiento cero), la matrícula crecería en Cundinamarca en 38.952 en un sólo año (1.495 Fusagasugá, 1.340 Girardot, 5.375 Soacha y 30.742 el resto del Dpto.), pues el problema está en la baja retención.

En el marco de la política de ampliación de cobertura del Plan Sectorial 2003-2006 “La Revolución Educativa”, existen dos (2) estrategias esenciales: i) Reorganización y ii) Recursos adicionales para la atención de la población vulnerable.

La estrategia de Reorganización tiene como finalidad la mejor distribución y utilización de los recursos del Sistema General de Participaciones (SGP), de tal manera que se asegure mayor balance y equidad en la distribución de los recursos físicos, humanos y financieros y la óptima utilización de la capacidad instalada. Con el desarrollo de este programa se busca la generación de 800.000 nuevos cupos en todo el país.

La estrategia de Recursos Adicionales para Atención de Población Vulnerable está dirigida a la creación de 640.000 nuevos cupos educativos en todo el país, a partir de la utilización de recursos del Fondo Nacional de Regalías y recursos del Programa de Educación Rural del MEN.

En este contexto, la Secretaría de Educación de Cundinamarca propuso la creación de 55.280 nuevos cupos en el cuatrienio 2003 – 2006, mediante las estrategias de Reorganización y Recursos Adicionales. Sin embargo, Cundinamarca aumentó para 2003 su matrícula total en 14.015 estudiantes (oficial en 31.398) habiendo sido su meta 28.000 y para 2004 redujo la oficial en 1.229 con meta de 9.280. Es importante revisar y ajustar sus cifras así como sus estrategias de cobertura.

### 1.2.7. Atención a Poblaciones y Proyectos Intersectoriales

#### 1.2.7.1. Atención a Poblaciones

- Población Vulnerable

**Cuadro 1.7**  
**Atención a Población**  
**Vulnerable – Cundinamarca -**  
**2002 - 2004**

En Cundinamarca, ha sido enorme el crecimiento en atención a población rural.

	2002		2003		2004	
	Estudiantes beneficiados	Inversión (\$ millones)	Estudiantes beneficiados	Inversión (\$ millones)	Estudiantes beneficiados	Inversión (\$ millones)
PER Cundinamarca	14.669	695	12.722	1.194	25.762	1.876

El Programa de Educación Rural (PER), partiendo de 14.669 estudiantes en 2002 ya ha vinculado a más de 11.000 estudiantes en los dos últimos años.

- Alfabetización

La tasa de analfabetismo<sup>1</sup> en Cundinamarca en el año 2001 fue de 6,7%, inferior al promedio nacional de la época (7,5%). La tasa de analfabetismo para mujeres fue de 6,5% y de 6,9% para los hombres (Cuadro No. 1.8).

**Cuadro No. 1.8**  
**Tasa de Analfabetismo para Población de 15 o más Años por Sexo y Zona**

	1985	1993	1998	1999	2000	2001
<b>COLOMBIA</b>	<b>13,5</b>	<b>9,9</b>	<b>8,7</b>	<b>8,3</b>	<b>8,1</b>	<b>7,5</b>
Cabecera	8.4	5.7	4.8	4.8	4.8	4.5
Resto	26.1	20.3	19.7	18.2	17.5	16.1
Hombres	13.0	9.9	8.8	8.1	8.0	7.5
Mujeres	14.0	9.8	8.5	8.5	8.1	7.5
<b>CUNDINAMARCA</b>	<b>11,9</b>	<b>9,0</b>	<b>7,6</b>	<b>6,0</b>	<b>7,6</b>	<b>6,7</b>
Cabecera	6.8	5.9	2.4	2.7	4.7	2.7
Resto	16.3	13.9	14.3	10.3	11.4	10.6
Hombres		8.4	8.2	5.3	5.9	6.9
Mujeres		8.5	7.1	6.6	9.2	6.5

FUENTE: DNP-UDS- Misión Social, con base en censos 85-93. DANE / EH nacionales.

La evolución de la tasa de analfabetismo entre 1985 y 2001 en el Departamento indica avance tanto en lo urbano como en lo rural, pero aún con enorme inequidad. Mientras en el sector urbano la tasa de analfabetismo se redujo en 4,1%, en el sector rural lo hizo en 5,7%, mas aún la diferencia es de 7,9%.

La reducción de las tasas de analfabetismo es diferente por género, para los hombres la tasa de analfabetismo se redujo entre 1993 y 2001 en 1,5%, mientras que para las mujeres se redujo en 2%.

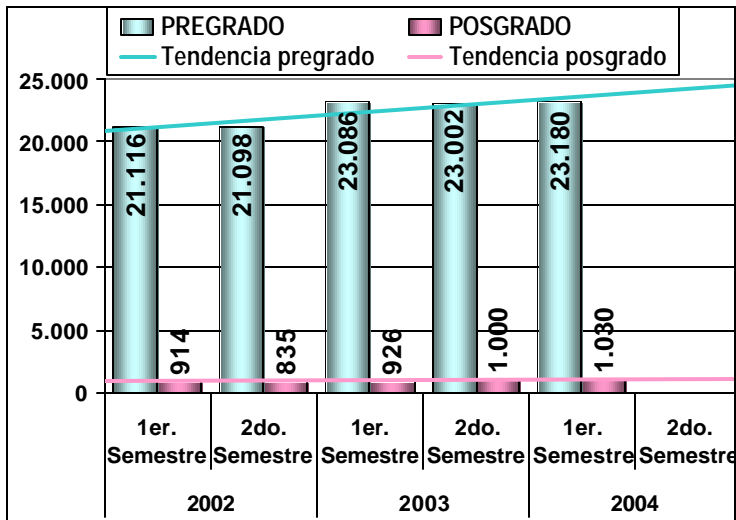
### 1.3 Educación Superior

#### 1.3.1. Matrícula por Sector y Nivel

Frente a la población 2003 de 18 a 23 años en el Departamento de Cundinamarca (216.100), para el segundo semestre de 2003 la matrícula total fue: Pregrado en Instituciones de Educación Superior

<sup>1</sup> La tasa de analfabetismo se estimó con el número de personas mayores de 15 años que manifiestan no saber leer ni escribir, en relación con la población total del mismo grupo de edad.

(IES) 23.002, Posgrado en IES 1.000 y Formación Superior SENA 2.723, para un total de 26.725 jóvenes en formación superior, que representa 12,4% de cobertura bruta (11,1% sin SENA, muy por debajo del 21,2% de la Nación).

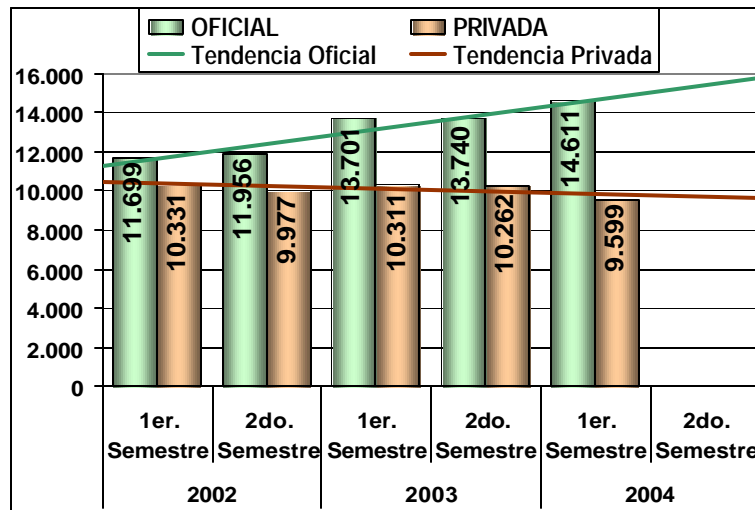


**Gráfico No. 1.5**  
**Matrícula en IEs 2002-2004 - Por Nivel**

En 2003 la matrícula se incrementó un 9,2%. La de pregrado aumentó un 9,2% y la de posgrado un 10,1%. La matrícula de posgrado representó el 4,2% de la matrícula total.

En el primer semestre de 2004 respecto al mismo de 2003 apreciamos un aumento en la matrícula de Pregrado en IEs de 94 alumnos e incremento de posgrado de 104 alumnos, que en total son 198 jóvenes más en educación superior. Considerando que la población

de 18 a 23 años aumentó en 4.639, esto significa disminución de la cobertura.



**Gráfico No. 1.6**  
**Matrícula en IEs 2002-2004 - Por Sector**

El Gráfico permite apreciar como la matrícula oficial viene creciendo y la privada tiende a disminuir. En 2003 la matrícula oficial aumentó un 16% y la privada un 1,3%.

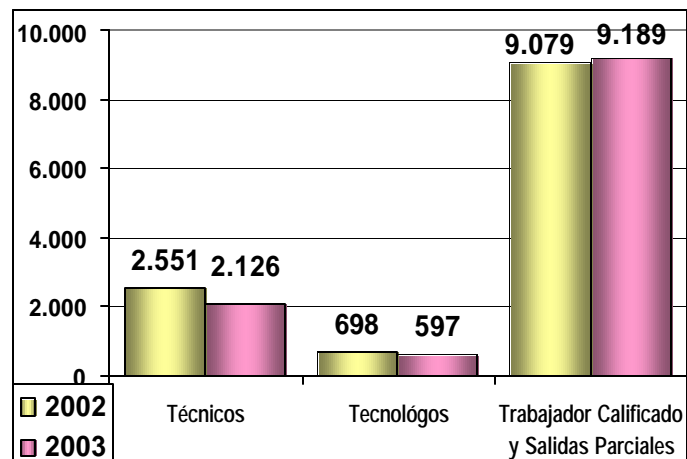
La matrícula Oficial representó en 2003 el 57% de la matrícula total.

En 2004 la caída se presenta en el sector privado pues el oficial muestra importante crecimiento.

**Gráfico No. 1.7 - Matrícula SENA 2002 y 2003 por Modalidad**

Para 2003, en el SENA se redujo la matrícula de técnicos y tecnólogos un 16%. La matrícula de formación de trabajadores calificados y salidas parciales creció un 1%.

Con los 9.189 jóvenes en formación de trabajo calificado y salidas parciales, más los 26.725 mencionados en formación superior, en Cundinamarca se tienen 35.914 personas en formación laboral.



**1.3.2. Oferta Educativa**

**Cuadro No. 1.9  
Oferta de Programas por Nivel y Metodología**

Cundinamarca presenta una amplia oferta de programas (118). El 80% de los programas son de pregrado.

El 72% de los programas de pregrado son universitarios. El 100% de los de posgrado corresponde a especialización. El 86% se desarrolla en metodología presencial.

En 2003 contaron con un programa de pregrado por cada 248 alumnos y uno de posgrado por cada 42.

<b>PREGRADO</b>	
UNIVERSITARIOS	68
TECNOLÓGICOS	19
TÉCNICOS PROFESIONALES	7
<b>TOTAL</b>	<b>94</b>
<b>POSGRADO</b>	
ESPECIALIZACIÓN	24
MAESTRÍA	0
DOCTORADO	0
<b>TOTAL</b>	<b>24</b>
<b>METODOLOGÍA</b>	
PRESENCIALES	102
SEMIPRESENCIAL	14
A DISTANCIA	2
<b>TOTAL</b>	<b>118</b>

**Cuadro No. 1.10 - Instituciones Educativas y su Participación en la Matrícula**

<b>INSTITUCIÓN</b>	<b>2002_1</b>	<b>2002_2</b>	<b>2003_1</b>	<b>2003_2</b>	<b>2004_1</b>
Universidad de Cundinamarca	5.963	6.218	7.890	7.837	8.422
Universidad de La Sabana	7.746	7.362	7.173	7.254	6.965
Escuela Militar de Suboficiales Inocencio Chincá	2.760	2.784	2.912	2.912	3.124
Universidad Abierta y A Distancia - Unad	1.099	1.115	1.101	1.211	1.104
Corporación Universitaria Minuto de Dios	293	440	608	529	651
Universidad San Martín	477	460	501	510	620
Corporación Universidad Piloto de Colombia	818	866	934	885	589
Servicio Nacional de Aprendizaje	421	421	464	464	483
Escuela de Suboficiales F.A.C. Andrés M. Díaz	460	443	429	429	447
Corporación Unificada Nacional de Educación Superior	313	173	274	294	399
Universidad Incca de Colombia	212	213	213	298	398
Universidad Católica de Colombia	0	0	189	146	249
Universidad Distrital Francisco José de Caldas	432	432	257	226	156
Corporación Jhon F. Kennedy	194	188	187	170	142
Escuela de Comunicaciones	38	11	58	58	105
Universidad Eafit	42	104	145	200	87
Universidad Pedagógica Nacional	0	0	29	42	78
Universidad Cooperativa de Colombia	123	84	84	45	76
Escuela Superior de Administración Pública - Esap	48	72	60	51	73
Instituto Superior de Ciencias Sociales Económicas y Familiares	43	48	19	19	44
Fund. Centro de Ed. Sup. Investigación y Profesionalización Cedinpro	238	238	261	238	0
Fundación Universitaria Monserrate	163	163	124	124	0
Fundación Unión Latina - Unilatina	60	60	60	60	0
Fundación Universitaria Luis Amigo - Funlam	73	25	27	0	0
Fundación Universidad Autónoma de Colombia	13	13	13	0	0
Universidad Pedagógica y Tecnológica de Colombia	1	0	0	0	0
<b>TOTAL</b>	<b>22.030</b>	<b>21.933</b>	<b>24.012</b>	<b>24.002</b>	<b>24.210</b>

26 Instituciones de educación superior, además del SENA con 5 Centros Regionales, se encargan de la oferta educativa en la región.

La Universidad de Cundinamarca representa el 35% de la matrícula de educación superior. En el primer semestre de 2004 presentó incremento de matrícula del 7% respecto al mismo semestre del 2003.



La Universidad de la Sabana es la segunda en matrícula con el 29%, a pesar de la reducción en 2004 (3%). En tercer lugar está la Escuela Militar de Suboficiales Inocencio Chincá que atiende el 13% de la matrícula y muestra incremento del 7% en el primer semestre de 2004.

**Cuadro No. 1.11**  
**Municipios con Programas de**  
**Educación Superior y su Matrícula**

En 2003 existieron estudiantes de educación superior en 18 de los 116 municipios de Cundinamarca.

El 33% de la matrícula se concentra en Chía, donde para 2003 se redujo un 2%.

Fusagasuga es la segunda ciudad en matrícula con el 16% e incremento del 7%.

En 2004 dejó de existir matrícula en los municipios de Tenjo y Pacho.

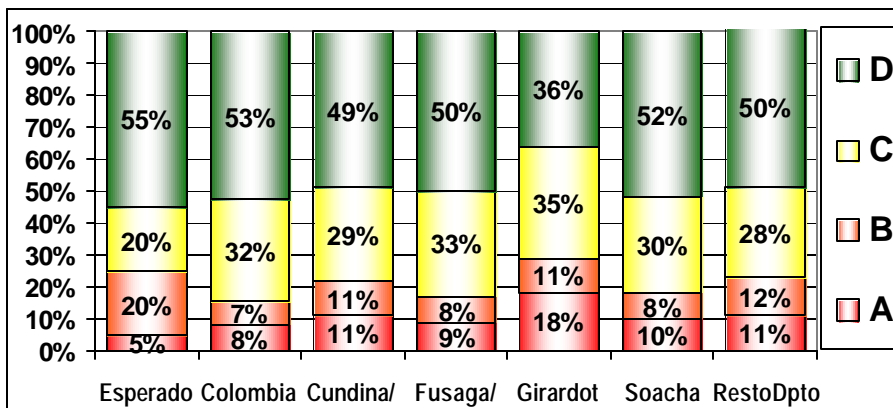
MUNICIPIO	2002_1	2002_2	2003_1	2003_2	2004_1
CHÍA	7.982	7.654	8.214	8.322	8.057
FUSAGASUGA	3.326	3.597	3.512	3.410	3.759
GIRARDOT	3.296	3.295	3.718	3.519	3.210
NILO	2.760	2.784	2.912	2.912	3.124
FACATATIVA	1.087	1.066	1.971	1.938	1.770
SOACHA	965	853	888	949	1.126
ZIPAQUIRA	582	629	630	761	828
UBATÉ	604	686	610	623	672
MOSQUERA	421	421	464	464	483
MADRID	460	443	429	429	447
SILVANIA	131	131	131	243	306
CHOCONTÁ	0	0	124	131	140
LA MESA	107	82	82	55	92
ARBELAEZ	130	139	158	120	80
TOCANCIPÁ	60	77	94	71	80
GACHETA	59	38	35	55	39
TENJO	35	25	27	0	0
PACHO	25	13	13	0	0
<b>TOTAL</b>	<b>22.030</b>	<b>21.933</b>	<b>24.012</b>	<b>24.002</b>	<b>24.210</b>

## 2. CALIDAD

### 2.1 Pruebas SABER de 5° y 9° Grado.

#### 2.1.1. Competencias en Lenguaje

Las pruebas censales SABER, realizadas en 2002 y 2003, permiten apreciar el nivel alcanzado por los estudiantes de 5° y 9° en el logro de competencias en Lenguaje, Matemáticas, Ciencias Naturales y Ciudadanas.



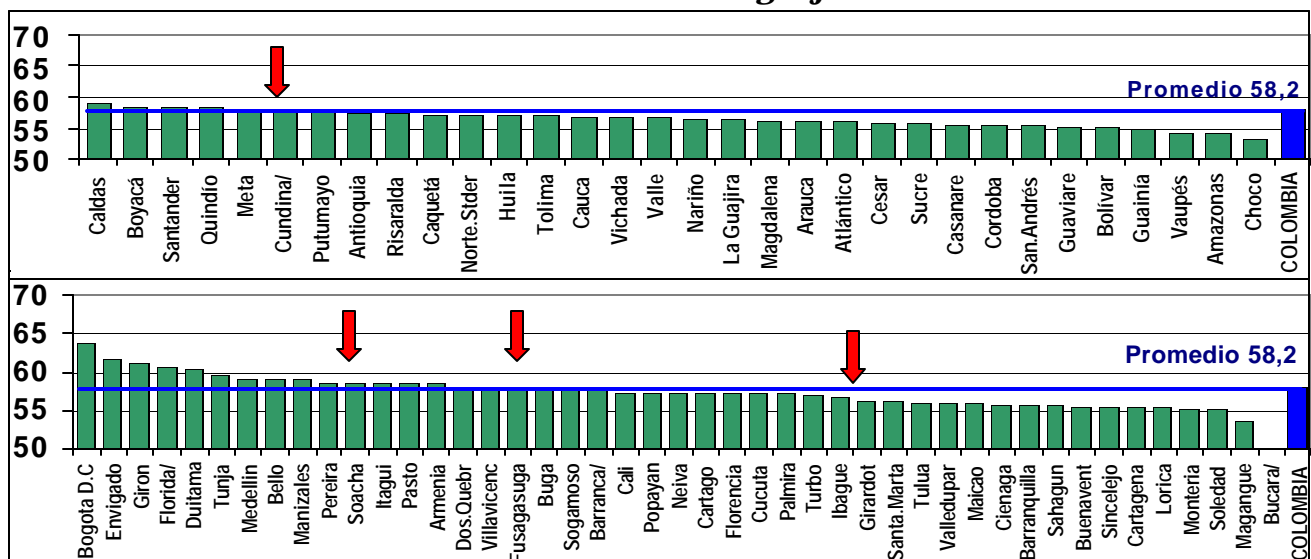
**Gráfico 2.1 - Niveles de Logro Alcanzados - Lenguaje Grado 5°**

**Nivel A:** No alcanza el nivel B.  
**Nivel B:** Comprensión superficial y fragmentada  
**Nivel C:** Comprensión del significado básico del texto  
**Nivel D:** Comprensión con inferencias

Cundinamarca, en Lenguaje de 5°, muestra resultados inferiores al promedio nacional, pues un 4% menos de sus niños alcanza el nivel D y un 3% menos se queda en el A.

Fusagasuga y Soacha muestran peor resultado que el País 3% y 1% respectivamente menos en D y 1% y 2% más en A. Girardot muestra el resultado más bajo, con 17% menos en D y 10% más en A que Colombia. El resto del Departamento muestra condición similar al total del Departamento, 3% menos en D y 3% más en A.

**Gráfico 2.2 - Promedios Lenguaje Grado 5°**



NOTA: En Bucaramanga no se presentaron pruebas de 5°.

En lenguaje de 5°, Cundinamarca ocupó el 6° lugar entre los 32 departamentos (sin incluir los distritos y municipios certificados), 0,2 puntos abajo del promedio nacional. Soacha, Fusagasuga y Girardot ocuparon respectivamente el 11°, 17° y 30° entre los 46 distritos y municipios certificados, 0,4 por encima el primero, igual al promedio el segundo y 2 puntos por debajo del promedio nacional el tercero.

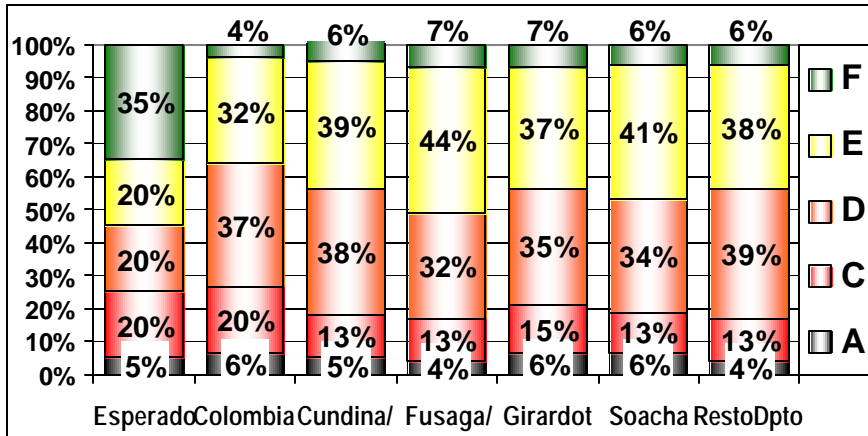


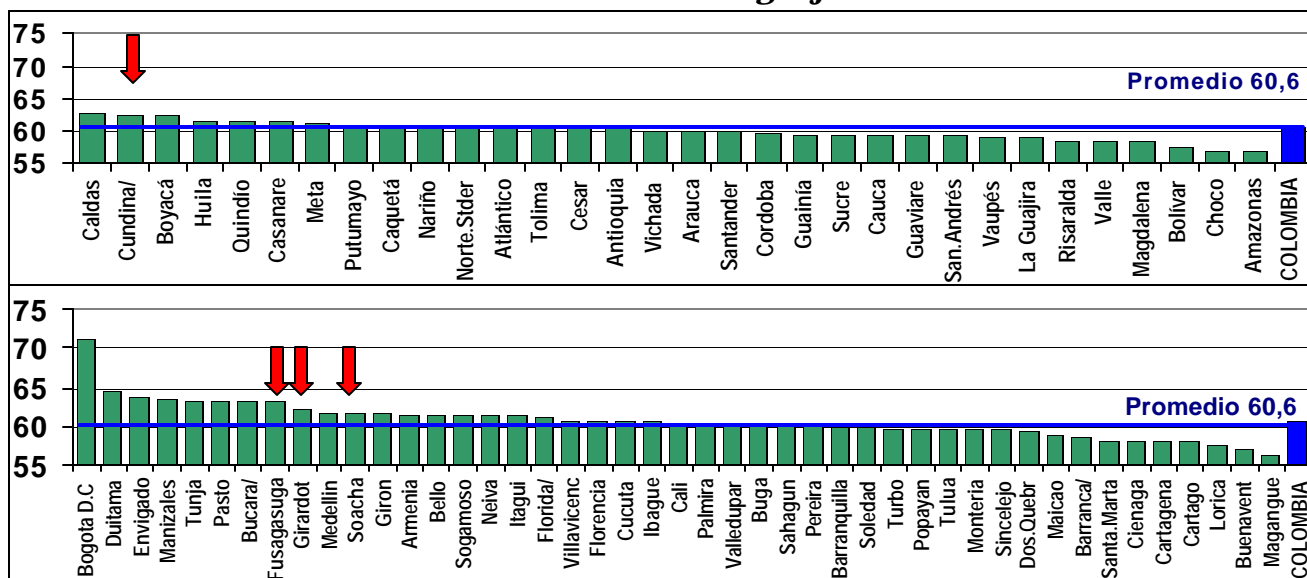
Gráfico 2.3 - Niveles de Logro Alcanzados - Lenguaje Grado 9°

**Nivel A:** No alcanza el nivel C.  
**Nivel B:** Comprensión del significado básico del texto  
**Nivel C:** Comprensión con inferencias  
**Nivel D:** Relaciona la comprensión entre textos  
**Nivel E:** Comprensión crítica

Cundinamarca, en Lenguaje de 9°, muestra resultados superiores al promedio nacional, pues tiene un 2% más en el nivel F, un 7% más en el nivel E y un 8% menos queda en C o por debajo. Por otra parte, al igual que Colombia, está lejos de los esperados.

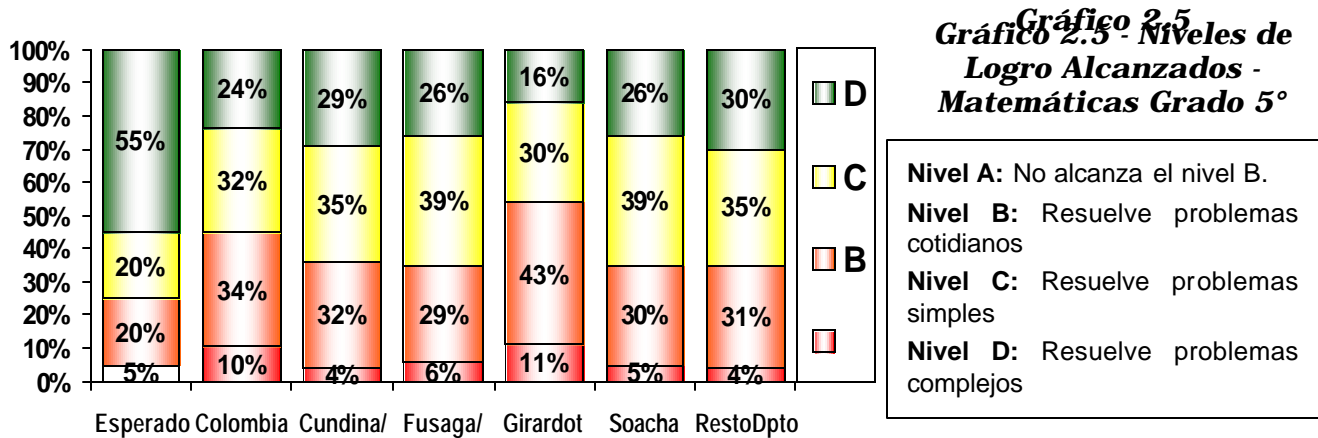
En Lenguaje Grado 9° Fusagasuga supera a Colombia, teniendo 3% más en F y 12% más en E, con 9% menos en A y en C. Girardot presenta el resultado inferior del Departamento, pero también superior al nacional, ya que un 3% más alcanza el F, un 5% más el E y un 5% menos queda en C o inferior. Soacha tiene 2% más en F, 9% más en E y 7% menos en A+C. El resto del Departamento con 2% más en F y 6% más en E, también muestra mejor nivel de calidad que el País.

Gráfico 2.4 - Promedios Lenguaje Grado 9°

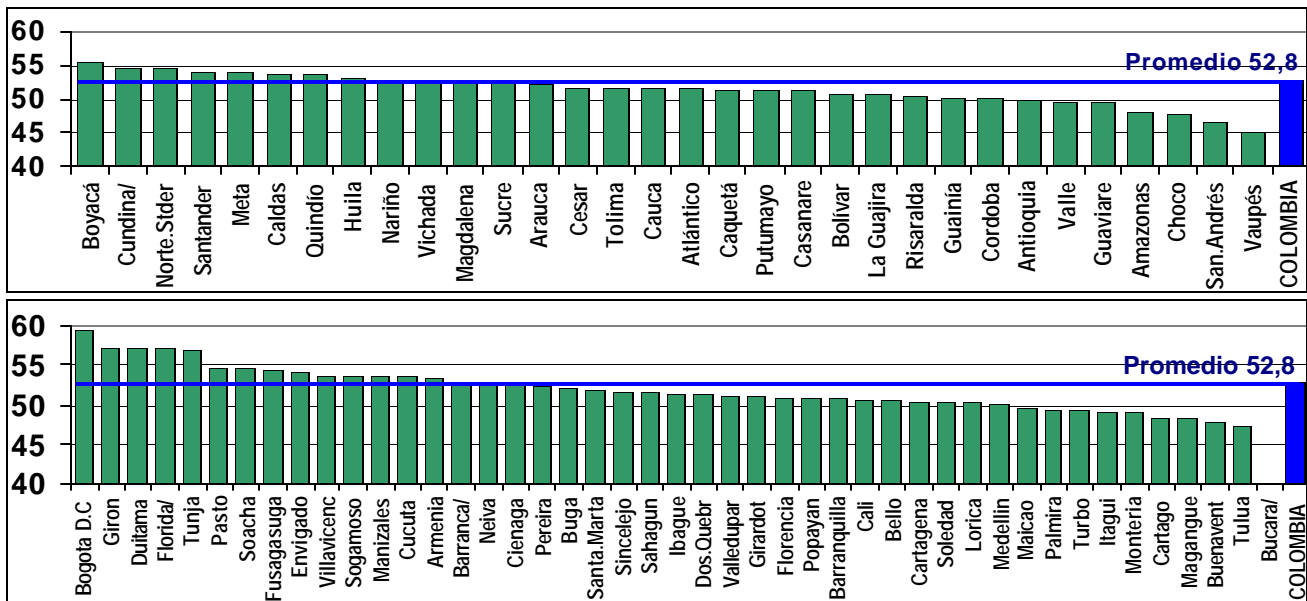


En lenguaje de 9°, Cundinamarca ocupó el 2° lugar en los promedios departamentales (sin incluir municipios certificados), encontrándose 2,0 puntos por encima del promedio nacional. Fusagasuga, Girardot y Soacha ocuparon respectivamente el 8°, 9° y 11° lugar entre los 46 distritos y municipios certificados, 2,4, 1,4 y 1,1 puntos por encima del promedio nacional.

2.1.2. Competencias en Matemáticas

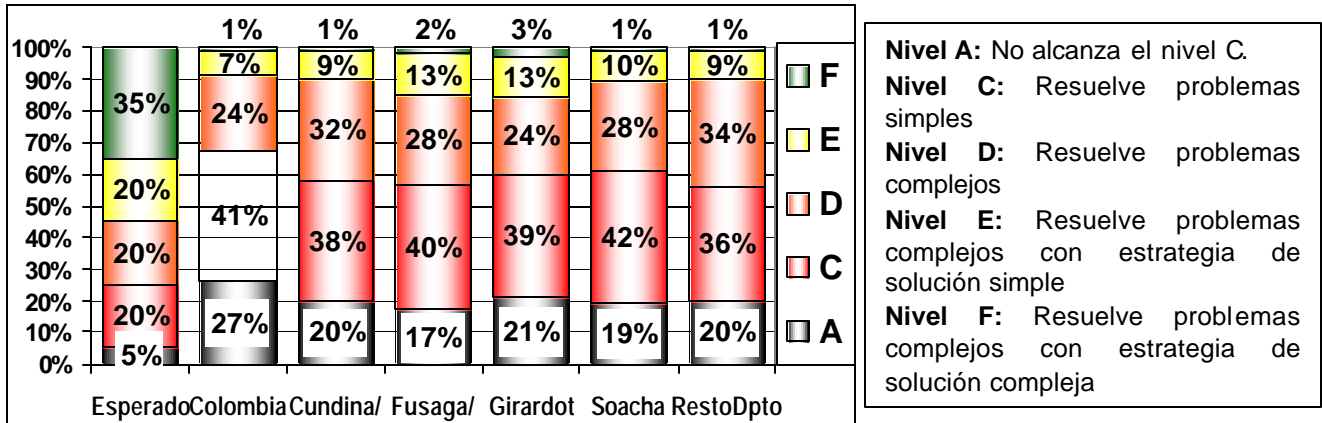


Cundinamarca, en Matemáticas de 5°, muestra un 5% más en el nivel D, con un 27,4% (por encima de 22,4%)



En Matemáticas de 5°, Cundinamarca (sin municipios certificados) ocupó el 2° lugar en los promedios departamentales, encontrándose 1,8 puntos por encima del promedio nacional. Soacha, Fusagasuga y Girardot ocuparon respectivamente el 7°, 8° y 26° entre los 46 distritos y municipios certificados, 1,8 y 1,6 puntos por encima del promedio nacional los dos primeros y 1,8 por debajo el último.

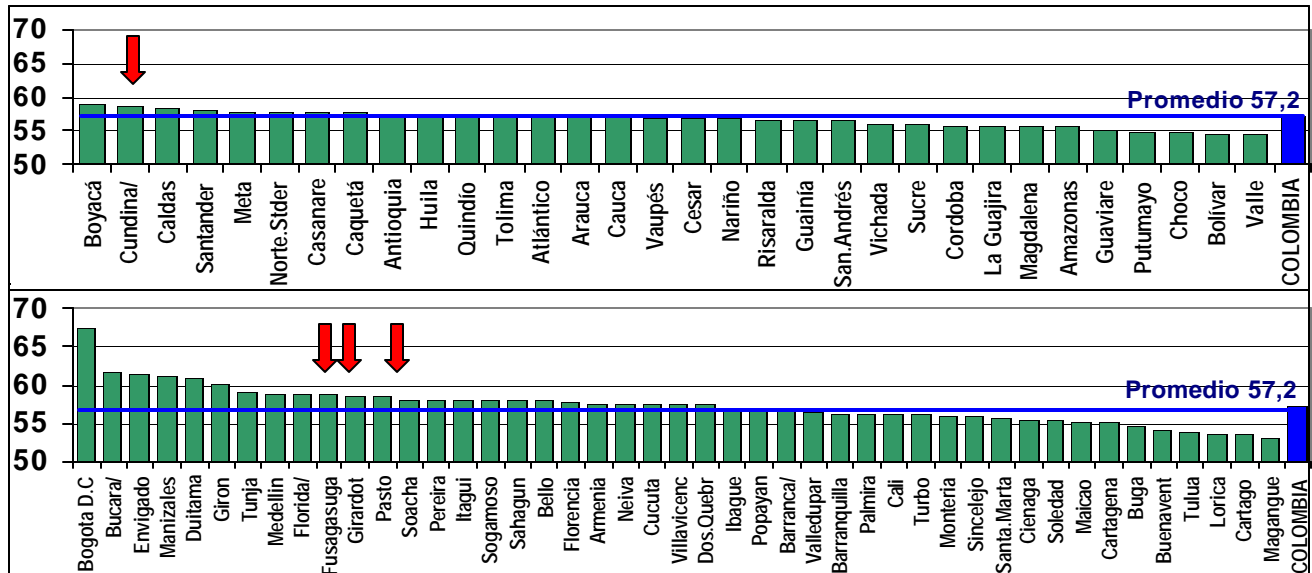
**Gráfico 2.7 - Niveles de Logro Alcanzados - Matemáticas Grado 9°**



Cundinamarca, en Matemáticas de 9°, muestra un 2% más en los dos niveles superiores (F y E) y un 10% menos en los dos inferiores (A y C), indicando mejor situación que la del promedio nacional pero lejana de los esperados.

Fusagasuga y Girardot muestran la mejor condición, con 7% y 8% más en los dos niveles superiores respectivamente. Soacha y el resto del Departamento se asemejan al total departamental.

**Gráfico 2.8 - Promedios Matemáticas Grado 9°**



En Matemáticas de 9°, Cundinamarca (sin municipios certificados) ocupó el 2° lugar en los promedios departamentales, encontrándose 1,4 puntos por encima del promedio nacional. Fusagasuga, Girardot y Soacha ocuparon respectivamente el 10°, 11° y 13° entre los 46 distritos y municipios certificados, 1,5, 1,4 y 1,0 puntos por encima del promedio nacional.

2.1.3. Competencias en Ciencias Naturales

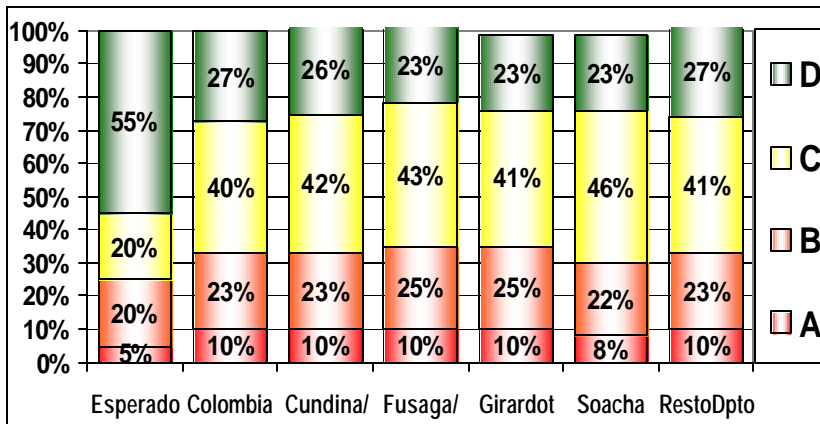


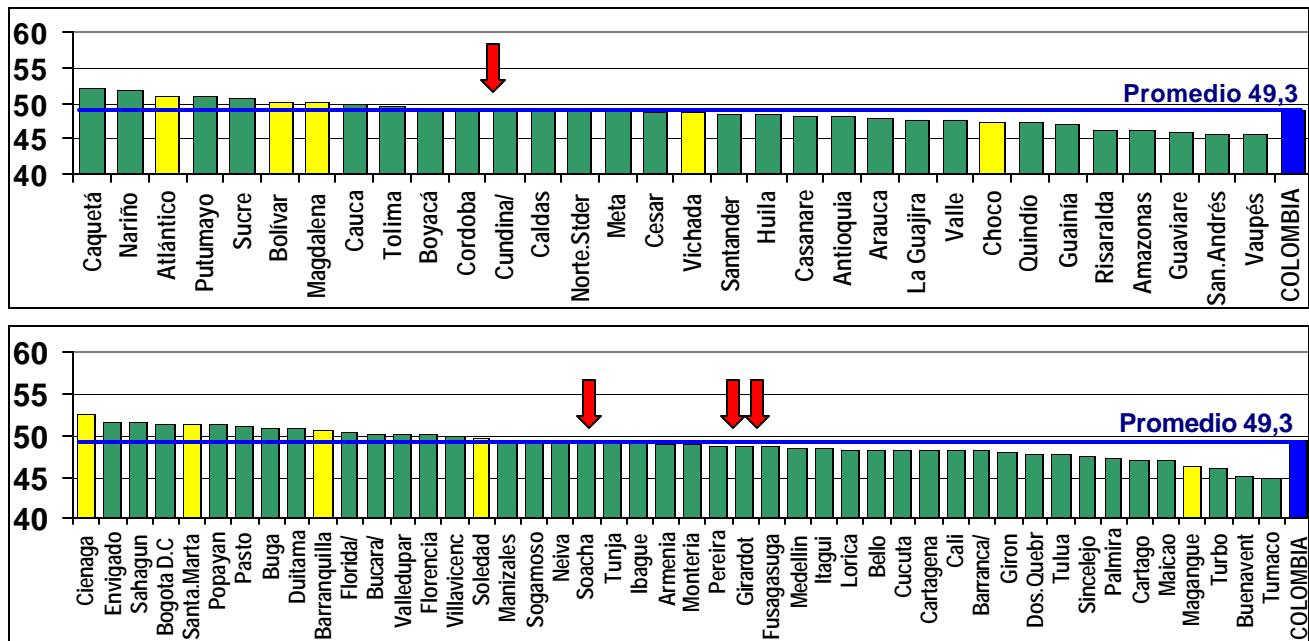
Gráfico 2.9 - Niveles de Logro Alcanzados - Ciencias Naturales Grado 5°

**Nivel A:** No alcanza el nivel B.  
**Nivel B:** Reconoce el mundo que lo rodea  
**Nivel C:** Identifica procesos y eventos  
**Nivel D:** Diferencia transformaciones e interacciones

Cundinamarca, en Ciencias Naturales de 5°, muestra un 1% menos en el nivel D, con un 2% más en C e iguales datos en A y B, indicando similar situación a la del promedio nacional e igualmente lejana de los esperados.

Fusagasugá presenta inferior situación a la del País, con 4% menos en D. Girardot un poco más abajo que el anterior. Soacha ligeramente mejor que los anteriores, también por debajo de la Nación. El resto del Departamento en condición muy similar a la del promedio nacional, ligeramente arriba de Colombia.

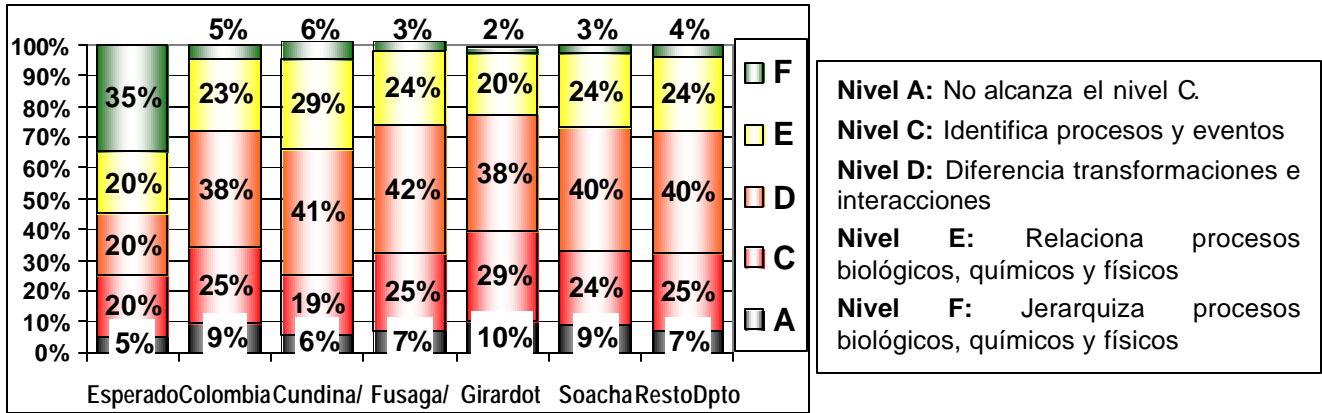
Gráfico 2.10 - Promedios Ciencias Naturales Grado 5°



En Ciencias Naturales de 5°, Cundinamarca (sin municipios certificados) ocupó en los promedios departamentales el 9° lugar entre 27 (el dato de los departamentos indicados en amarillo corresponde a cobertura de la prueba inferior al 35% y no representativa), encontrándose 0,2 puntos por encima del promedio nacional.

Soacha, Girardot y Fusagasugá, en el 16°, 22° y 23° lugar respectivamente entre los 41 distritos y municipios certificados, con cobertura superior al 35% en la prueba (en verde), se encuentran con el mismo dato del promedio nacional Soacha y 0,8 puntos abajo del promedio de Colombia los otros dos.

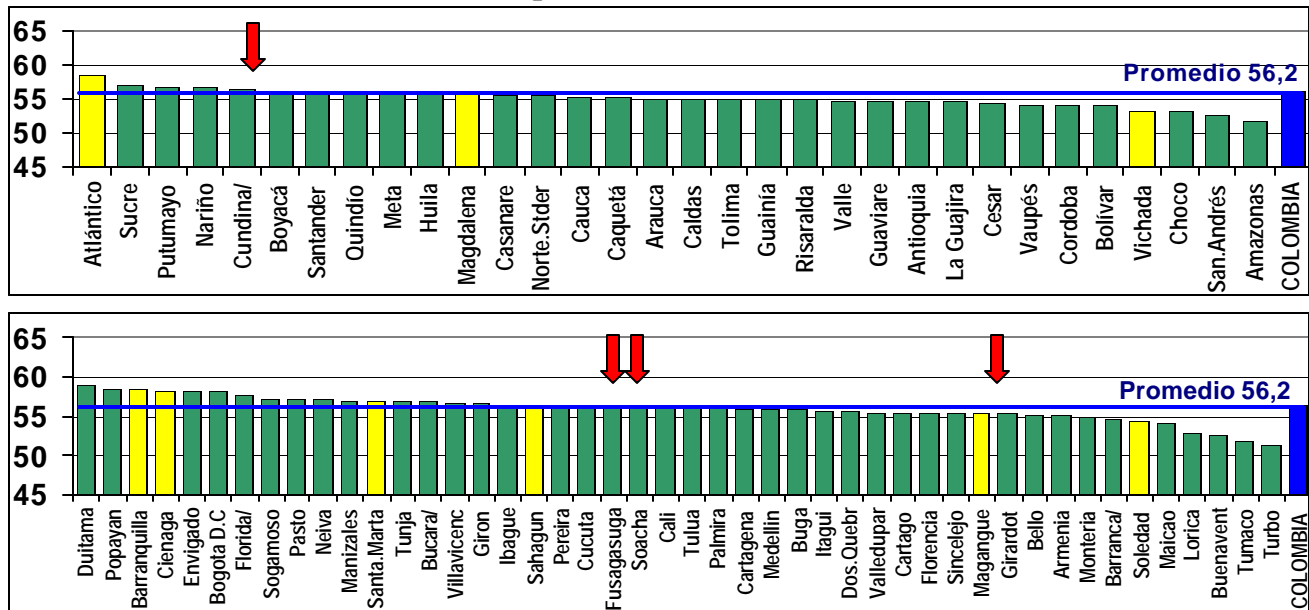
Gráfico 2.11 - Niveles de Logro Alcanzados - Ciencias Naturales Grado 9°



Cundinamarca, en Ciencias Naturales de 9°, muestra un 7% más que el País en los dos niveles superiores (F y E) y un 9% menos en los dos inferiores (A y C), indicando mejor situación que la del promedio nacional.

Fusagasuga, Soacha y el resto del Departamento muestran similar condición a la del total nacional. Girardot con la situación más preocupante pues sólo el 2% alcanza el nivel F y casi el 40% de sus niños quedan en o por debajo del nivel más elemental (C).

Gráfico 2.12 - Promedios Departamentales Ciencias Naturales Grado 9°



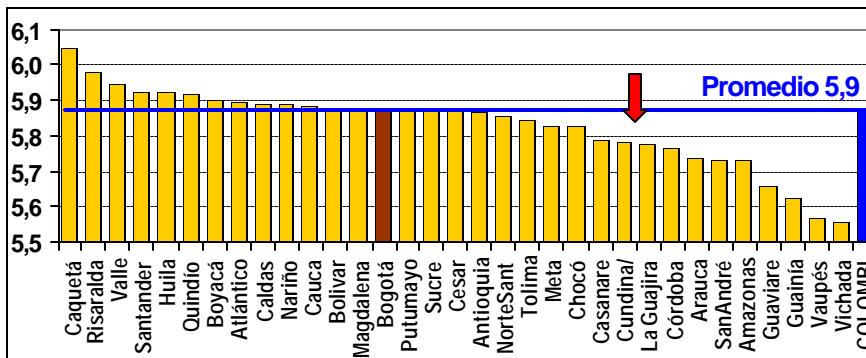
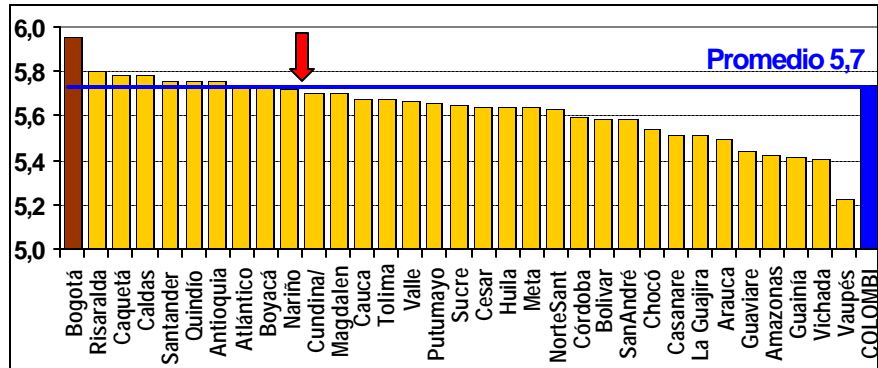
En Ciencias Naturales de 9°, Cundinamarca (sin municipios certificados) ocupó en los promedios departamentales el 4° lugar entre 29 (el dato de los departamentos indicados en amarillo corresponde a cobertura de la prueba inferior al 35% y no representativa), encontrándose 0,2 puntos por encima del promedio nacional.

Fusagasuga, Soacha y Girardot, en el 17°, 18° y 31° lugar respectivamente entre los 41 distritos y municipios certificados, con cobertura superior al 35% en la prueba (en verde), se encuentran igual al promedio nacional el primero, 0,1 y 1,2 puntos por debajo del promedio de Colombia los otros dos.

2.1.4. Competencias Ciudadanas

**Gráfico 2.13 - Promedios Departamentales Competencias Ciudadanas Grado 5°**

Los estudiantes de 5° de Cundinamarca ocuparon el 10° lugar en los promedios departamentales, ligeramente por debajo del promedio nacional.

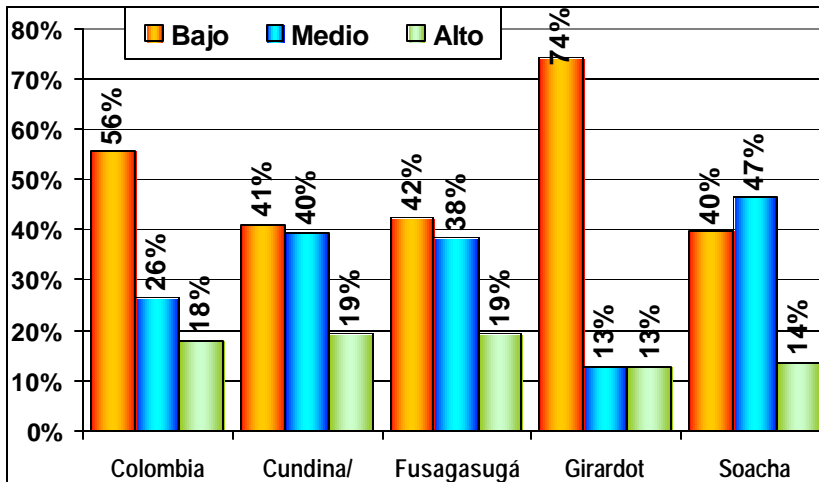


**Gráfico 2.14 - Promedios Departamentales Competencias Ciudadanas Grado 9°**

En 9° pasan al 23° lugar entre los departamentos, 0,1 puntos por debajo del promedio nacional.

2.2 Pruebas ICFES de Acceso a la Educación Superior.

**Gráfico 2.15 - Clasificación de Planteles según Categoría de Desempeño en 2003**



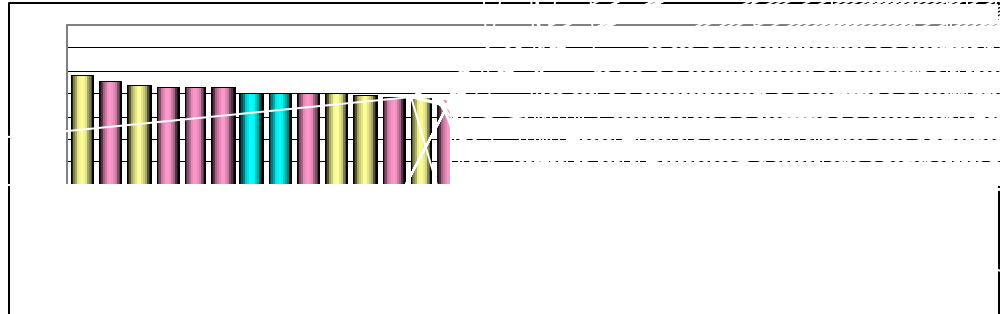
El Departamento de Cundinamarca muestra una situación mejor que la del conjunto nacional, con un 15% menos en nivel bajo y un 1% más en nivel alto.

Fusagasuga muestra la mejor condición entre los municipios certificados, seguido por Soacha. Girardot presenta una condición de calidad preocupante.



**Gráfico 2.16.A - Promedio Combinado ICFES 2003 Departamentos**

Cundinamarca está por encima del País en el promedio combinado de las 9 áreas básicas. Ocupa el 3er lugar entre los 32 departamentos y el 2° entre los 7 de mayor población.

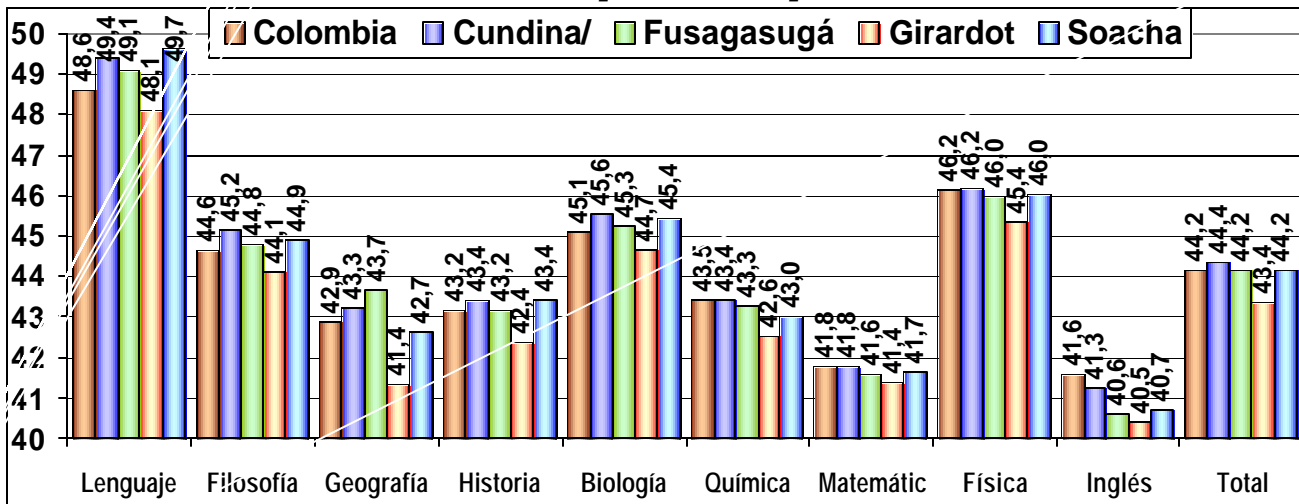


**Gráfico 2.16.B - Promedio Combinado ICFES 2003 Distritos y Municipios**

Fusagasugá y Soacha, igualados con el promedio nacional y, Girardot por debajo, ocupan el 20°, 21° y 35° lugar entre los 46 distritos y municipios certificados del País.

En los promedios de las pruebas del ICFES que se observan en la gráfica 2.17, podemos apreciar que Cundinamarca está por debajo del promedio nacional en 2 de las 9 áreas (química e inglés). Fusagasuga está en 4 de las 9 áreas por debajo del promedio nacional (inglés, química, matemáticas y física) Soacha también en 4 por debajo (inglés, química, geografía y física). Girardot está por debajo en las 9 áreas.

**Gráfico 2.17 - Promedios por Área en pruebas ICFES 2003**



Cundinamarca está 0,2 puntos por encima del promedio nacional en el promedio combinado de las 9 áreas. La mayor desventaja la tienen en inglés (0,3 puntos abajo del promedio nacional) seguida por química (0,03 por debajo) y su mayor ventaja en lenguaje (0,8 puntos arriba del promedio nacional) seguida por filosofía (0,5 por encima).

Fusagasugá está igualado con el promedio nacional en el promedio combinado de las 9 áreas. La mayor desventaja la tienen en inglés (0,9 puntos abajo del promedio nacional) seguida por química, matemáticas y física (0,2 por debajo) y su mayor ventaja en geografía (0,8 puntos arriba del promedio nacional) seguida por lenguaje (0,5 por encima).

Girardot está 0,8 puntos por debajo del promedio nacional en el promedio combinado de las 9 áreas. La mayor desventaja la tienen en inglés (1,1 puntos abajo del promedio nacional) seguida por química (0,9 por debajo) y su menor desventaja en biología y matemáticas (0,4 puntos abajo del promedio nacional).

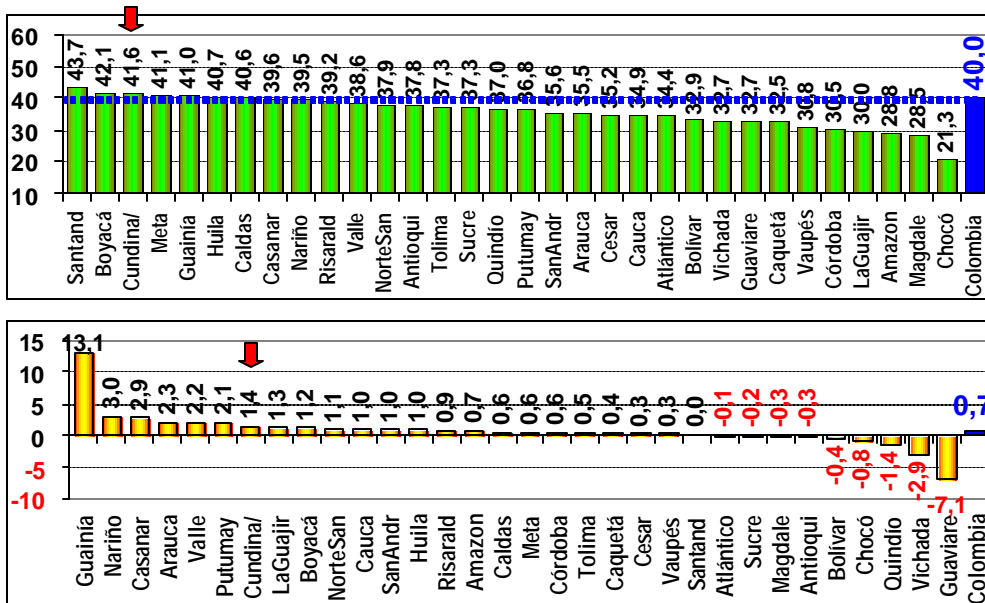
Soacha está igualada con el promedio nacional en el promedio combinado de las 9 áreas. La mayor desventaja la tienen en inglés (0,9 puntos abajo del promedio nacional) seguida por química (0,5 por debajo) y su mayor ventaja en lenguaje (1,0 puntos arriba del promedio nacional) seguida por filosofía, historia y biología (0,3 por encima).

**Gráficos 2.18.**

**Porcentaje Estudiantes con más de 45 puntos en 2003 y evolución 2002 – 2003**

Las gráficas siguientes nos permiten ver de manera comparativa la situación actual del Departamento en cada área y en el combinado de las 9. Estas representan el porcentaje de estudiantes que superaron los 45 puntos en cada una de las pruebas. Mientras el promedio anterior puede subir por mejoramiento de los de mayor nivel, este indicador permite apreciar que porcentaje de estudiantes alcanza un nivel medio sin que aumente por el buen resultado de unos pocos.

**Gráfico 2.18.A - Promedio Combinado**



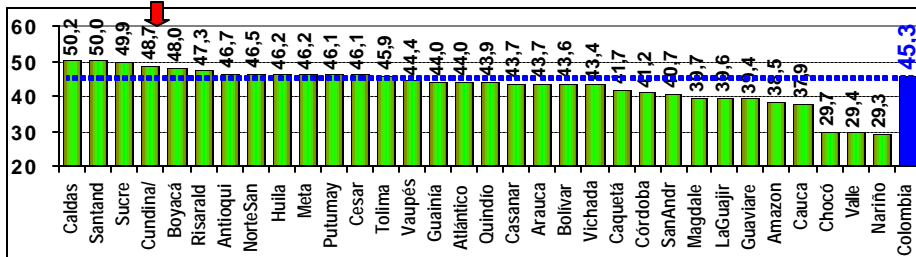
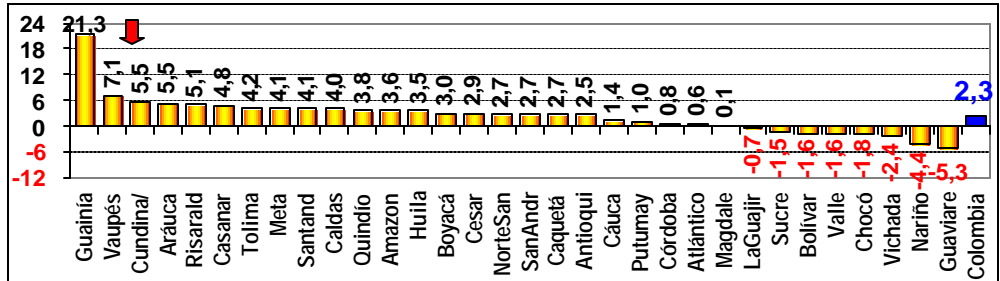
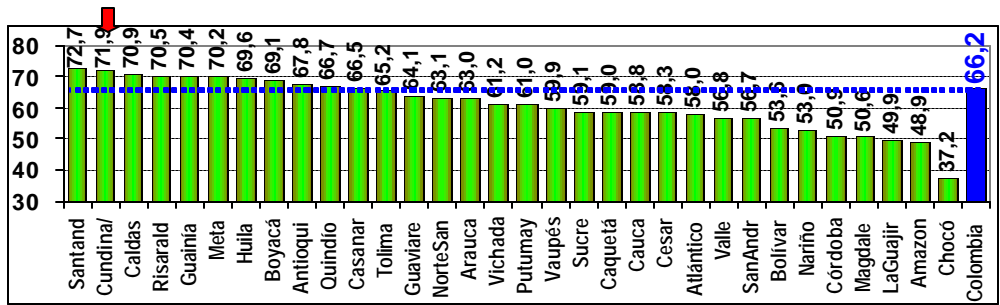
En Cundinamarca logra superar los 45 puntos el 41,6% de los alumnos, 1,6% más que en el promedio nacional.

En 2003 Cundinamarca mejoró, pues un 1,4% más de sus alumnos superó los 45 puntos. Avanzó en mayor medida que el País (0,7%), con lo cual su ventaja comparativa aumentó.

**Gráfico 2.18.B**  
**Lenguaje**

En Cundinamarca superan los 45 puntos el 71,9% de los alumnos, 5,7% más que en el promedio nacional.

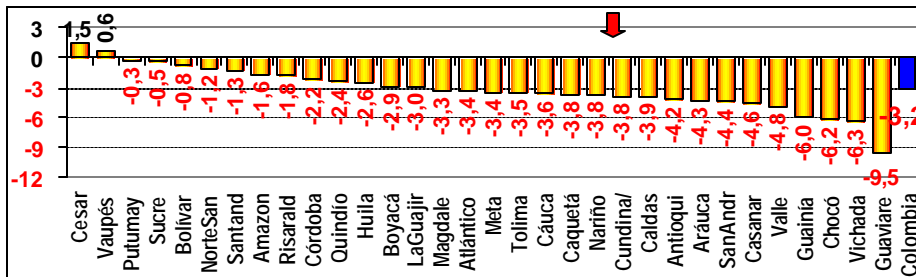
En 2003 mejoró, pues un 5,5% más de sus alumnos superó los 45 puntos. Avanzó más que el País, con lo cual su ventaja comparativa se incrementó.



**Gráfico 2.18.C**  
**Filosofía**

Superan los 45 puntos el 8,7% de los alumnos, 3,4% más que en el promedio nacional.

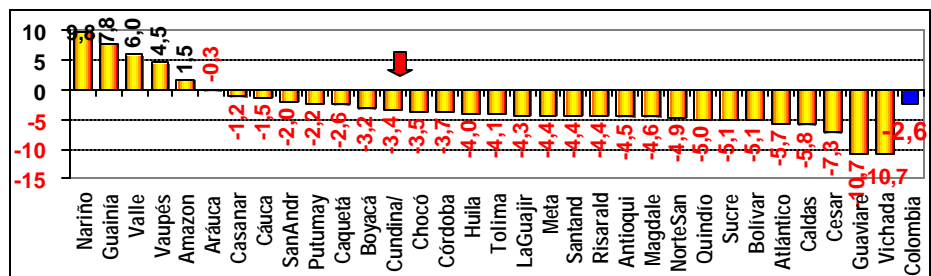
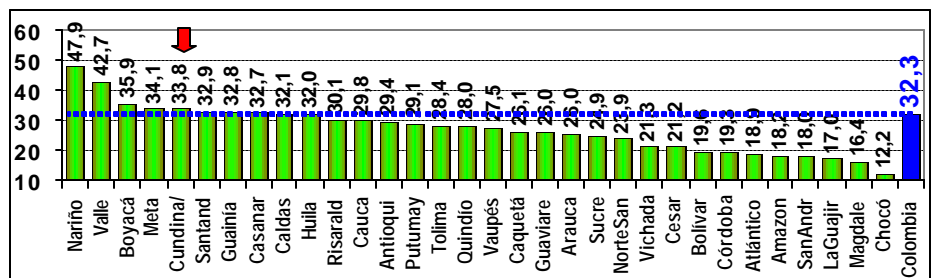
En 2003 Cundinamarca empeoró, pues un 3,8% menos de sus alumnos superó los 45 puntos. Retrocedió más que la nación, con lo cual su ventaja comparativa decreció.

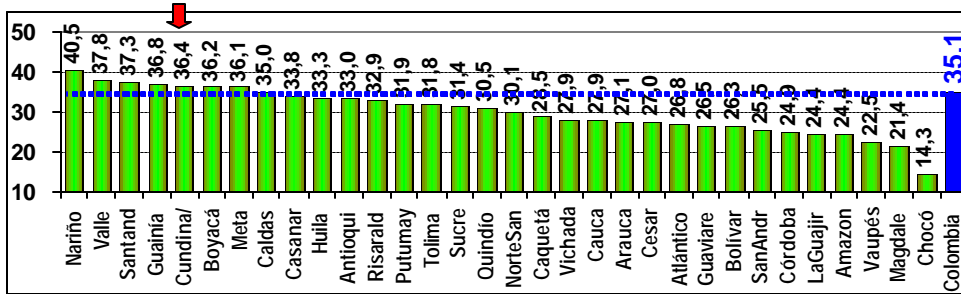


**Gráfico 2.18.D**  
**Geografía**

Supera los 45 puntos el 33,8% de los alumnos, 1,5% más que en el promedio nacional.

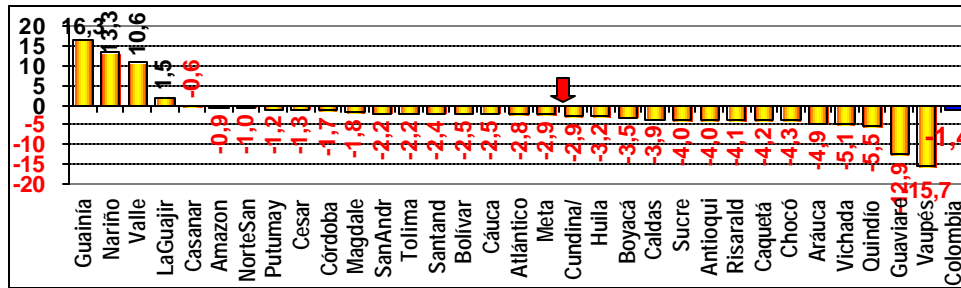
En 2003 Cundinamarca empeoró, ya que un 3,4% menos de sus alumnos superó los 45 puntos. Retrocedió más que la nación, con lo cual su ventaja disminuyó.





**Gráfico 2.18.E**  
**Historia**

Sobre 45 puntos está el 36,4% de los alumnos, 1,3% más que en el promedio nacional.

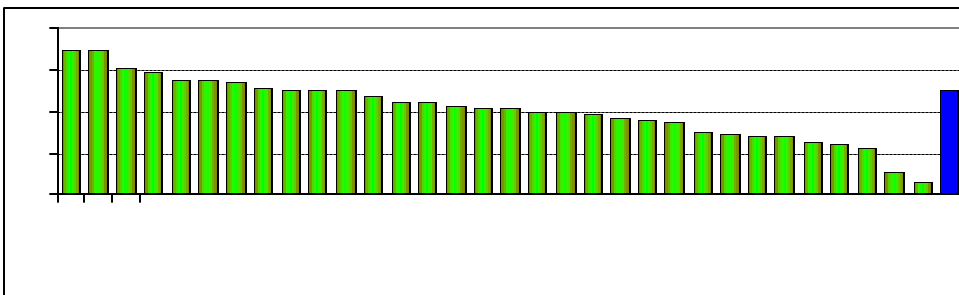
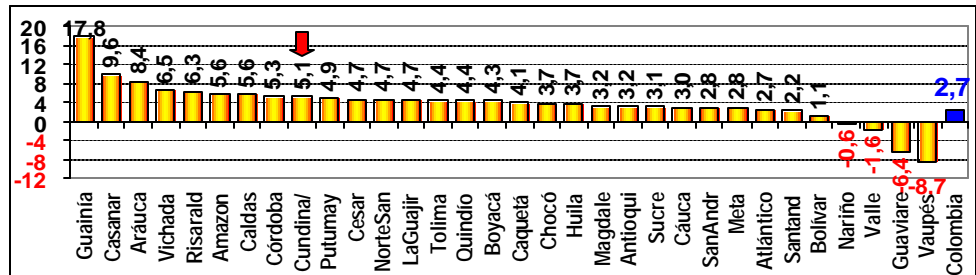
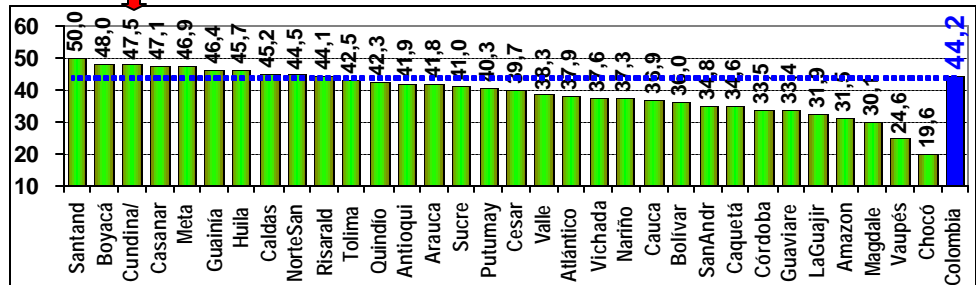


En 2003 Cundinamarca empeoró, ya que un 2,9% menos de sus alumnos superó los 45 puntos. Retrocedió más que la nación, disminuyendo su ventaja comparativa.

**Gráfico 2.18.F**  
**Biología**

Superaron los 45 puntos el 47,5% de los alumnos, 3,3% más que en el promedio nacional.

En 2003 Cundinamarca mejoró, al lograr que un 5,1% más de sus alumnos superara los 45 puntos. Avanzó más que el País, con lo cual su ventaja aumentó significativamente.



**Gráfico 2.18.G**  
**Química**

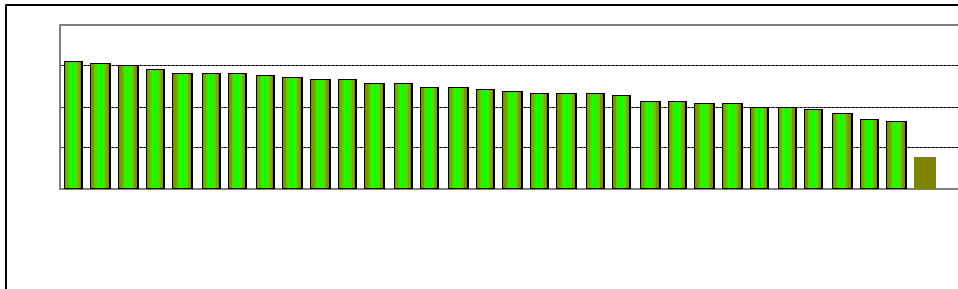
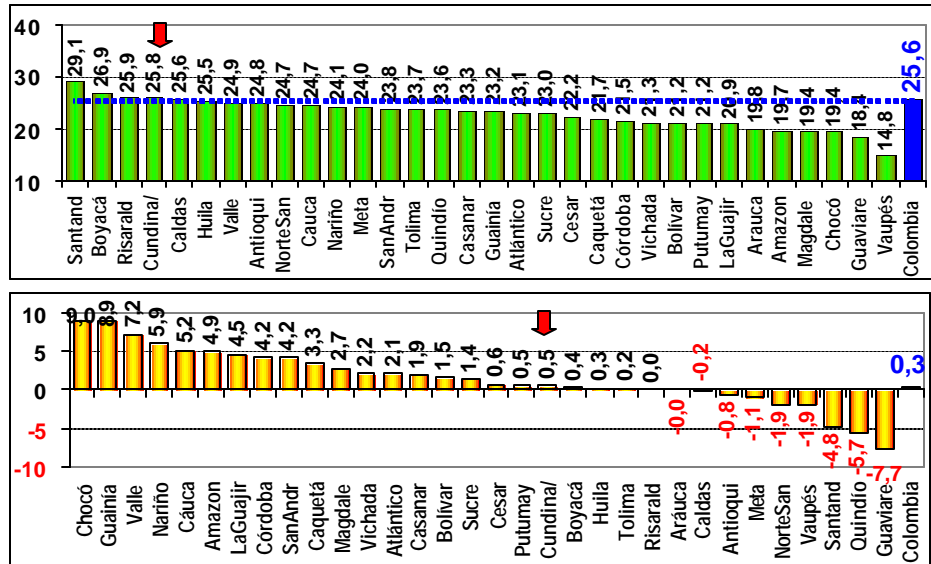
Con más de 45 puntos está el 35,1% de los alumnos, 0,2% menos que en el promedio nacional.

En 2003 mejoró, ya que un 2,5% más de sus alumnos superó los 45 puntos. Avanzó más que Colombia, con lo cual su desventaja se redujo de manera importante.

**Gráfico 2.18.H**  
**Matemáticas**

En Cundinamarca logran superar los 45 puntos el 25,8% de los alumnos, 0,2% más que en el promedio nacional.

En 2003 Cundinamarca mejoró, pues un 0,5% más de sus alumnos superó los 45 puntos. Avanzó más que el País, con lo cual su ventaja comparativa creció ligeramente.



**Gráfico 2.18.I**  
**Física**

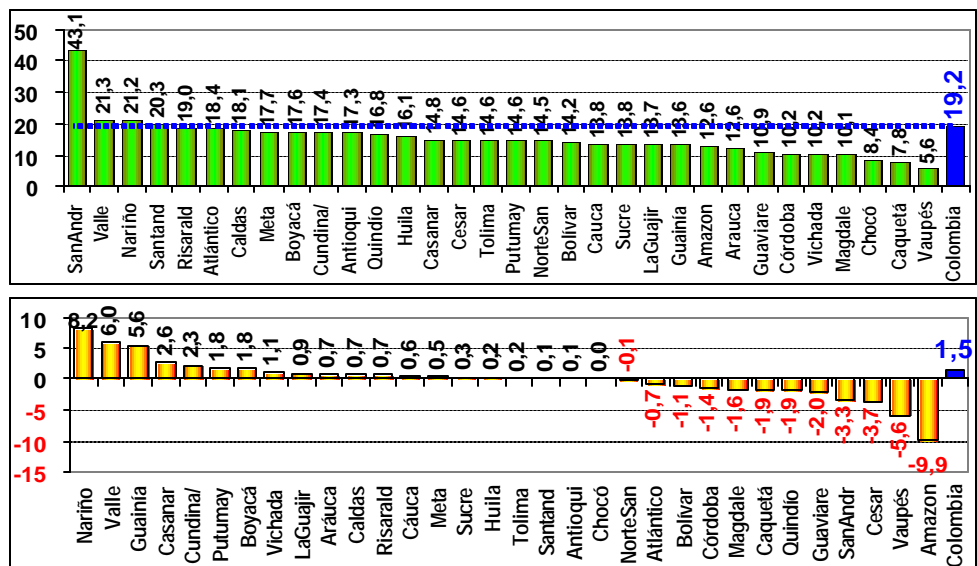
Superan los 45 puntos el 57,8% de los alumnos, 1,3% más que en el promedio nacional.

En 2003 mejoró, ya que un 6,8% más de sus alumnos superó los 45 puntos. Avanzó más que la Nación, pasando de estar abajo a quedar arriba del promedio nacional.

**Gráfico 2.18.J**  
**Inglés**

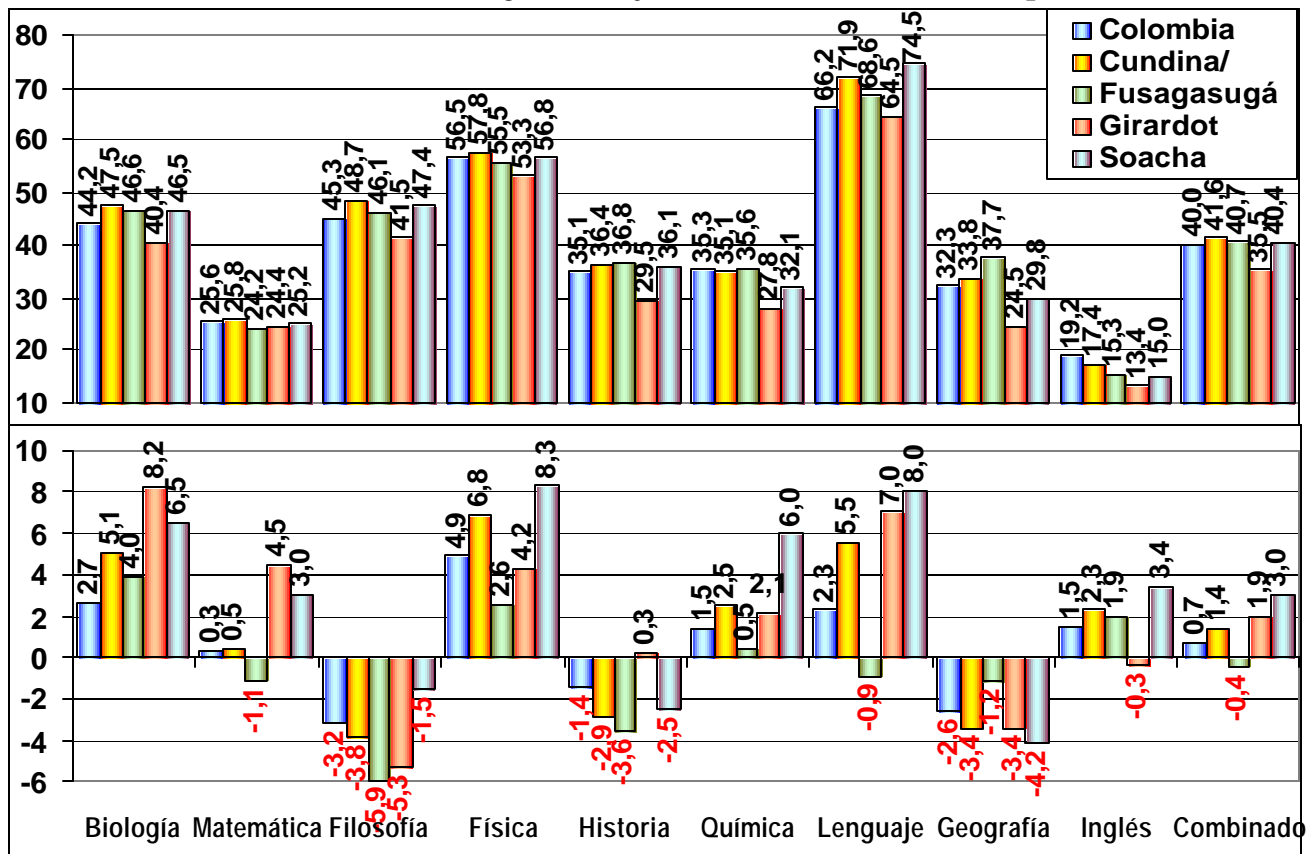
Sobre 45 puntos está el 17,4% de los alumnos, 1,8% menos que en el promedio nacional.

En 2003 mejoró, ya que un 2,3% más de sus alumnos superó los 45 puntos. Avanzó más que el País, con lo cual su desventaja comparativa se redujo.



Para Cundinamarca y sus municipios certificados, podemos apreciar en la gráfica siguiente tanto el porcentaje de estudiantes que en 2003 superó los 45 puntos en cada área y en el promedio total combinado de las nueve básicas, como su evolución del 2002 al 2003.

Gráfico 2.19 - Porcentaje 2003 y Evolución 2002 - 2003 por Área



**Cundinamarca**, en el combinado de las 9 áreas avanzó 1,4% en 2003 respecto a 2002, mientras la nación avanzó 0,7%, pasando de estar 0,9% por encima del promedio nacional a estar 1,6% por encima, quedando ahora con 41,6% de jóvenes que logran superar los 45 puntos.

Cundinamarca en 2003 se encuentra por debajo de los promedios nacionales (respecto al porcentaje de estudiantes que superaron los 45 puntos) en 2 de las 9 áreas (inglés y química). Retrocedió en 2003 en filosofía, geografía e historia. Destacan los avances en las otras 6 áreas.

Lenguaje es en 2003 el área en que tienen la mayor ventaja comparativa con la nación, 5,7% por encima, gracias al avance del Departamento en mayor medida que la Nación (3,2%). Por el contrario, en inglés presentan la mayor desventaja comparativa al estar 1,8% por debajo del promedio nacional, a pesar de la reducción comparativa con la Nación en un 0,8% en 2003.

**Fusagasugá**, en el combinado de las 9 áreas retrocedió 0,4% en 2003 respecto a 2002, mientras la nación avanzó 0,7%, pasando de estar 1,8% por encima del promedio nacional a quedar 0,7% por encima.

Fusagasugá en 2003 se encuentra por debajo de los promedios nacionales en 3 de las 9 áreas (inglés, matemáticas y física). Retrocedió en 2003 en filosofía, historia, geografía, matemáticas y lenguaje. En física y química avanzó pero en menor medida que la nación y en consecuencia perdió terreno. Destacan los avances en biología e inglés.

Geografía es en 2003 el área en que tienen la mayor ventaja comparativa con la nación (5,4% por encima), pues la Nación retrocedió más que Fusagasugá en 2003. Por el contrario, en inglés presentan la mayor desventaja comparativa al estar 3,9% por debajo del promedio nacional, a pesar de recuperar con la Nación 0,4% en 2003.

**Girardot**, en el combinado de las 9 áreas avanzó 1,9% en 2003 respecto a 2002, mientras la nación avanzó 0,7%, pasando de estar 5,7% por debajo del promedio nacional a estar 4,5% por debajo, quedando ahora con 35,5% de jóvenes que logran superar los 45 puntos.

Girardot en 2003 se encuentra por debajo de los promedios nacionales (respecto al porcentaje de estudiantes que superaron los 45 puntos) en las 9 áreas. Retrocedió en 2003 en filosofía, geografía e inglés. En física avanzó pero en menor medida que la nación y en consecuencia perdió terreno. Destacan los avances en biología, lenguaje, matemáticas, física e historia.

Matemáticas es en 2003 el área en que tienen la menor desventaja comparativa con la nación, 1,3% por debajo, gracias al avance en 4,2% más que la nación en 2003. Por el contrario, en geografía presentan la mayor desventaja comparativa al estar 7,8% por debajo del promedio nacional, influenciado por el retroceso comparativo con la Nación en un 0,8% en 2003.

**Soacha**, en el combinado de las 9 áreas avanzó 3,0% en 2003 respecto a 2002, mientras la nación avanzó un 0,7%, pasando de estar 1,9% por debajo del promedio nacional a quedar 0,4% por encima.

Soacha en 2003 se encuentra por debajo de los promedios nacionales en 4 de las 9 áreas (inglés, química, geografía y matemáticas). Retrocedió en 2003 en geografía, historia y filosofía. Destacan los avances en las otras 6 áreas, siendo el más significativo el de lenguaje.

Lenguaje es en 2003 el área en que tienen la mayor ventaja comparativa con la nación (8,3% por encima), gracias a que le tomaron 5,7% de ventaja a la Nación en 2003. Por el contrario, en inglés presentan la mayor desventaja comparativa al estar 4,2% por debajo del promedio nacional, sin embargo recuperaron con la Nación un 1,9% en 2003.

### 2.3 Pruebas de Calidad de la Educación Superior - ECAES

Cundinamarca superó el promedio nacional sólo en 4 de los 10 programas evaluados.

#### **Cuadro 2.1 - Resultados por Programa**

El mayor puntaje corresponde a Medicina (56), 3 puntos por encima del promedio nacional. Destacan también: Derecho, 5 puntos por encima del promedio de Colombia; e Ing. Industrial, 5 puntos arriba.

Ing. Civil, con 40 puntos, 10 por debajo del promedio nacional, muestra el resultado más preocupante. Ing. Electrónica, 9 puntos por debajo, también requiere especial atención para el mejoramiento de la calidad.

PROGRAMA	NACIONAL	CUNDINAMARCA
Medicina	53	56
Derecho	50	55
Ing. Industrial	49	54
Psicología	51	54
Enfermería	49	49
Ing. de Sistemas	48	47
Ing. Agronómica y Agronomía	49	46
Ing. Electrónica	50	41
Ing. Civil	50	40

#### **2.4. Acreditación de Programas de Educación Superior**

De los 118 programas, a la fecha hay 5 acreditados y 2 en proceso de acreditación.



### 3. EFICIENCIA

#### 3.1 Tasas de Eficiencia Interna

Los indicadores de eficiencia interna miden la capacidad del sistema para retener a la población que ingresa y de promoverla de un grado al siguiente, hasta culminar el respectivo nivel.

**Cuadro No. 3.1**  
**Tasas de Eficiencia Interna Oficial y no Oficial**

FUENTE: MEN – DANE C600 - Las tasas de eficiencia no incluyen prejardín ni jardín

Para el Departamento de Cundinamarca la tasa de aprobación anual<sup>2</sup> en 2001 fue del 84%, igual al promedio nacional (84%). La tasa de reprobación anual<sup>3</sup> fue de 9%, igual al promedio nacional. El índice de deserción intraanual<sup>4</sup> fue del 8%, igual a la media nacional (7%).

Las tasas de aprobación intraanual para Fusagasuga, Girardot y Soacha son mejores que las de la Nación. Fusagasuga y Girardot tienen la misma tasa nacional de deserción intraanual mientras Soacha presenta un mejor indicador.

	1998	1999	2000	2001
<b>NACIONAL</b>				
APROBADOS	86%	85%	84%	84%
REPROBADOS	8%	8%	9%	9%
DESERTORES	7%	7%	7%	7%
<b>CUNDINAMARCA</b>				
APROBADOS	85%	85%	83%	84%
REPROBADOS	9%	9%	10%	9%
DESERTORES	6%	7%	7%	7%
<b>FUSAGASUGÁ</b>				
APROBADOS	87%	86%	83%	86%
REPROBADOS	7%	7%	9%	7%
DESERTORES	6%	7%	8%	7%
<b>GIRARDOT</b>				
APROBADOS	87%	86%	87%	86%
REPROBADOS	7%	5%	6%	7%
DESERTORES	6%	8%	7%	7%
<b>SOACHA</b>				
APROBADOS	90%	91%	89%	89%
REPROBADOS	6%	6%	7%	7%
DESERTORES	4%	4%	3%	4%

#### 3.2. Relación Alumno/Docente

**Cuadro No. 3.2**  
**Tasas de Eficiencia Interna Oficial y no Oficial**

DEPARTAMENTO / MUNICIPIO	TOTAL		OFICIAL URBANO		OFICIAL RURAL	
	2001	2002	2001	2002	2001	2002
CUNDINAMARCA	25	25	26	28	22	22
FUSAGASUGA	27	26	27	33	26	16
GIRARDOT	32	32	32	32	36	35
SOACHA	32	34	33	34	23	23
<b>NACIONAL</b>	<b>25</b>	<b>27</b>	<b>26</b>	<b>29</b>	<b>23</b>	<b>23</b>

Las relación alumno/docente en Cundinamarca y Girardot se mantuvieron como se encontraban en 2001. En Fusagasuga la relación bajó mientras en Soacha aumentó.

En 2002 Fusagasugá y Cundinamarca se encuentran por debajo del promedio nacional.

<sup>2</sup> Proporción de alumnos que al finalizar el año lectivo cumplen los requisitos académicos para matricularse en el grado inmediatamente superior al año siguiente

<sup>3</sup> Proporción de alumnos que al finalizar el año lectivo no cumplen con los requisitos académicos para matricularse en el grado inmediatamente superior al año siguiente.

<sup>4</sup> Proporción de alumnos matriculados que durante el año lectivo, por diferentes motivos, abandonan sus estudios sin haber culminado el grado.

3.3 Modernización de las Secretarías de Educación

Cuadro No. 3.3 – Proyectos de Modernización

El Ministerio de Educación viene suscribiendo convenios de modernización con las secretarías de educación de los entes territoriales certificados, a fin de mejorar su capacidad administrativa, especialmente en lo referente a manejo de información.

SECRETARÍA DE EDUCACIÓN	CONVENIO		Fecha suscripción Acta de Inicio de Operaciones
	Número	Valor (Millones \$)	
CUNDINAMARCA	84/03	1.185	Feb-04
Chía	110/03	90	May-04
Girardot	Pendiente desarrollo del Plan de Modernización		
Fusagasuga	11/03	188	Ago-03
Soacha	32/03	188	Dic-03

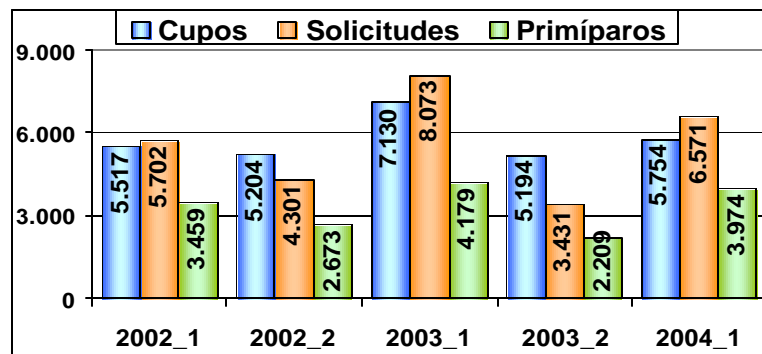
Cundinamarca, Chía, Fusagasuga y Soacha ya lo suscribieron e incluso ya iniciaron operaciones. De Girardot aún está en estudio del Plan de Modernización.

3.4 Indicadores de Eficiencia del Sistema en Educación Superior

Gráfico No. 3.1 - Variables de Capacidad en Pregrado

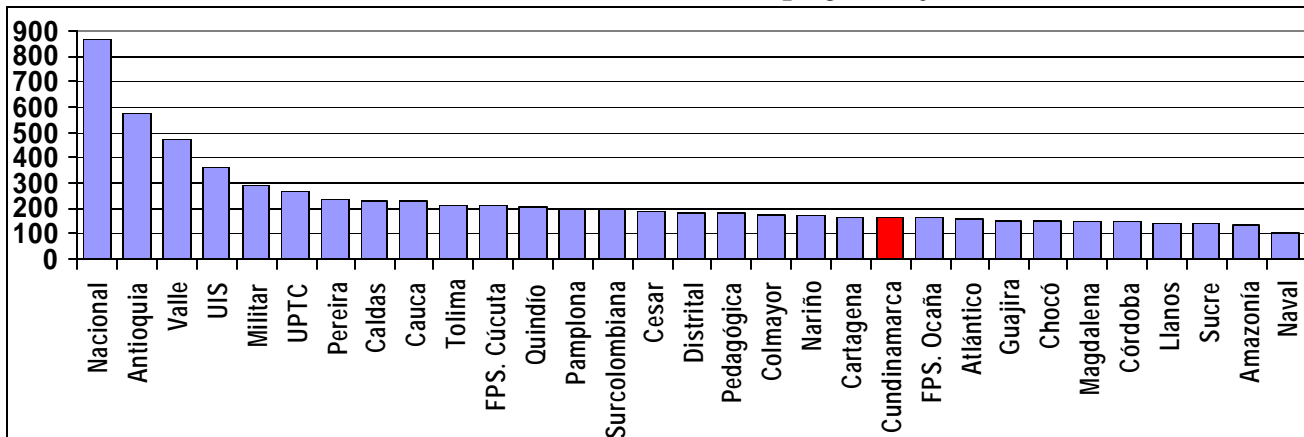
Oferta, demanda y matrícula presentan grandes altibajos, pero con tendencia creciente.

La demanda siempre se muestra ligeramente superior a la oferta, pero los primíparos apenas superan el 50% de la oferta.



En el Gráfico No. 3.2 se ilustra la posición relativa de las principales universidades oficiales del País de acuerdo con un indicador global de complejidad y gestión<sup>5</sup>. La Universidad de Cundinamarca se ubica dentro del grado de complejidad y gestión medio.

Gráfico No. 3.2 - Indicador Global de Complejidad y Gestión - 2002



<sup>5</sup> ICFES, Documento del Trabajo. Diciembre 2002. Este indicador pondera variables como el nivel de estudios de los docentes; investigación; estudiantes por nivel educativo; oferta de programas; eficiencia de gestión administrativa; y programas acreditados.

Los 1.846 docentes que impartían educación al nivel superior en el Departamento de Cundinamarca en el primer periodo de 2002 registraban los siguientes niveles de educación: 12 con tecnologías profesionales, 59 con tecnologías, 116 con licenciatura, 463 profesionales, 856 con especialización, 288 con maestrías y 52 con doctorado.

En el Cuadro No. 3.3 se muestran algunos indicadores operativos, financieros y de calidad de la Universidad de Cundinamarca, comparados con universidades de similar nivel de complejidad.

**Cuadro No. 3.3**  
**Comparación entre Universidades de Complejidad Baja en 2002**

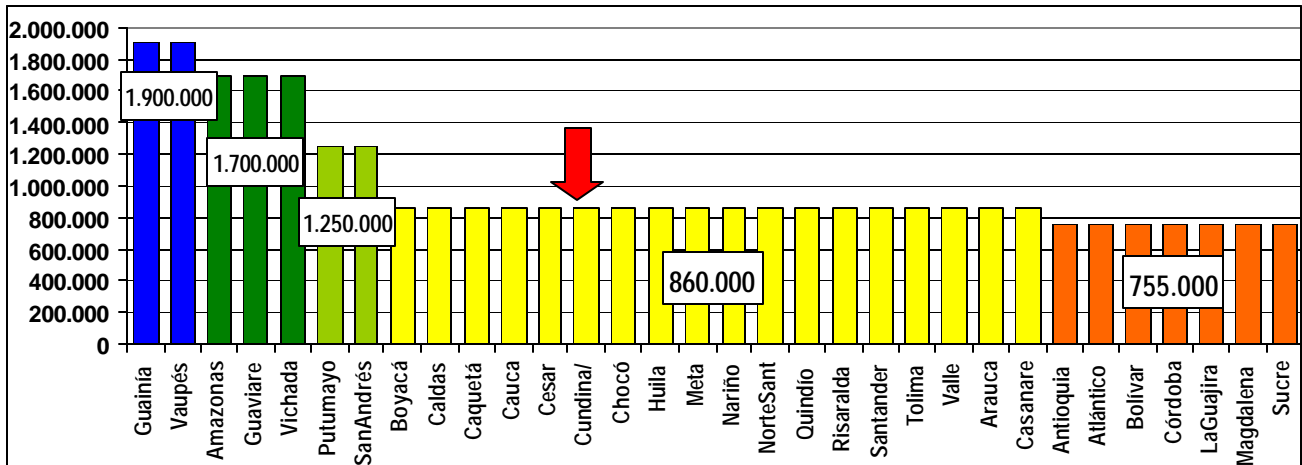
Indicador	Universidad de Cundinamarca	Universidad de Cartagena	Universidad Francisco de Paula Santander - Ocaña	Universidad del Atlántico	Universidad de la Guajira
Número de estudiantes (pregrado y posgrado)	6.815	7.232	2.074	18.460	3.588
Número de docentes	63	445	20	438	438
Presupuesto total (mill \$)	20.253	52.920	4.420	102.240	14.689
Costo por alumno (mill \$)	3,0	7,3	2,1	5,5	4,1
Asignación por alumno Nación (mill \$)	0,5	4,7	1,2	2,6	1,9
Origen	Departamental	Departamental	Departamental	Departamental	Departamental

## 4. RECURSOS FINANCIEROS

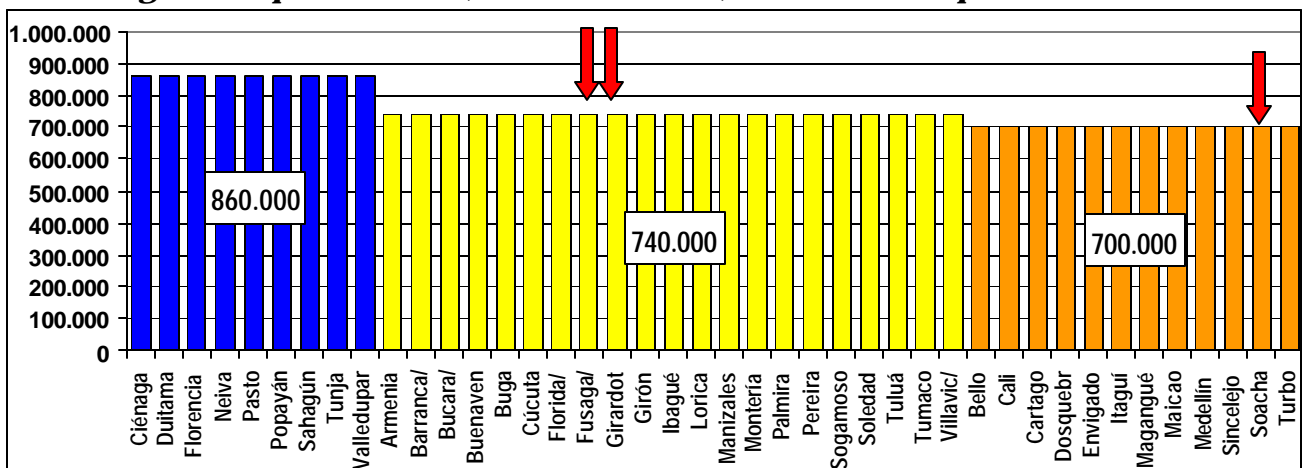
### 4.1 Sistema General de Participaciones - SGP

La distribución de recursos del Sistema SGP para 2004 se realiza de acuerdo con criterios y parámetros establecidos en la Ley 715 de 2001. Las entidades territoriales se clasifican en grupos de tipologías educativas para la asignación de recursos por niño atendido. Cada tipología establece una asignación básica por alumno que se ilustra en los gráficos 4.1.A y 4.1.B para cada departamento y municipio certificado.

**Gráfico No. 4.1.A - Asignación por Alumno (Funcionamiento) 2004 - Departamentos**



**Gráfico No. 4.1.B  
Asignación por Alumno (Funcionamiento) 2004 - Municipios Certificados**



Para aquellas entidades territoriales que efectivamente demuestren que con la asignación por alumno no cubren el costo de la nómina de personal, el MEN autorizará la asignación por complemento de planta. Para lo anterior, dichas entidades deberán enviar al MEN, a más tardar el 31 de octubre de 2004 los soportes correspondientes.

En aquellas entidades donde existan estudiantes subsidiados en instituciones de carácter privado, se asignarán recursos por alumno atendido sobre la base de la tipología correspondiente.

Las entidades territoriales podrán destinar hasta un 1% de los recursos asignados por el SGP como “Cuota de Administración” para la mayor eficiencia en la administración del sector en su jurisdicción.

Por último, el Gobierno Nacional asigna a las entidades territoriales los recursos destinados al mejoramiento de la calidad educativa. Estos recursos son transferidos directamente a los municipios, y se distribuyen en forma proporcional a la matrícula y al Índice de Necesidades Básicas Insatisfechas (NBI) de cada municipio sin que en ningún caso esta asignación baje de \$50.500 para los municipios no certificados.

Los recursos asignados en la vigencia 2004 se ilustran en el Cuadro No. 4.1, especificando la asignación por alumno y el total para cada componente.

**Cuadro No. 4.1**  
**Transferencias Sistema General de Participaciones 2004**

	Matrícula Oficial 2003	Tipología (\$)	Asig Pobl Atend (\$ millones)	Ampliación 2004	Asig. Ampliación (\$ millones)	Per Cápita Calidad (\$)	Asig. Calidad (\$ millones)	Total Asig. 2004 (\$ millones)
<b>Cundinamarca</b>	342.879	860.000	294.876	0	0	52.552	18.019	312.895
<b>Fusagasugá</b>	20.767	740.000	15.368	543	337	42.146	875	16.580
<b>Girardot</b>	15.067	740.000	11.150	143	89	40.660	613	11.851
<b>Soacha</b>	60.366	700.000	42.256	4.187	2.601	42.426	2.107	46.964
<b>TOTALES</b>	<b>439.079</b>		<b>363.649</b>	<b>4.873</b>	<b>3.027</b>		<b>21.614</b>	<b>388.290</b>

(1) Los recursos de calidad en el caso de los Departamentos, se transfieren directamente a los municipios no certificados.

**Cuadro No. 4.2**  
**Recursos Sistema General de Participaciones 2003 y 2004 (Millones de \$)**

DEPARTAMENTOS /MUNICIPIOS	2003			2004			DIFERENCIA		
	Pres Serv	Calidad	Total	Pres Serv	Calidad	Total	Pres Serv	Calidad	Total
Cundinamarca	300.026	22.881	322.907	294.876	18.019	312.895	-5.150	-4.862	-10.012
Fusagasugá	17.419	608	18.027	15.705	875	16.580	-1.714	267	-1.447
Girardot	13.876	953	14.829	11.238	613	11.851	-2.638	-340	-2.978
Soacha	30.861	1.254	32.115	44.857	2.107	46.964	13.996	853	14.849
<b>TOTAL</b>	<b>362.183</b>	<b>25.696</b>	<b>387.879</b>	<b>366.677</b>	<b>21.614</b>	<b>388.290</b>	<b>4.494</b>	<b>-4.082</b>	<b>412</b>

El cuadro 4.2 muestra que para el Total del Departamento, incluidos sus municipios certificados y los municipios no certificados, el nuevo sistema de asignación de recursos significó un incremento en las transferencias anuales por valor de \$412 millones (0,1%).

Fusagasugá decrece en sus transferencias en \$1.447 millones (-8%). Girardot reduce las suyas en \$2.978 millones (-20%). Soacha crece en \$14.849 millones (46%).

El ente Departamental presenta reducción en sus recursos en cuantía de \$5.150 millones (-2%)

Los municipios no certificados de Cundinamarca en su conjunto presentan reducción en sus transferencias para calidad educativa del orden de los \$4.862 millones (-21%).

Los recursos de alimentación escolar para 2004 asignados en el CONPES 077 son:

**Cuadro No. 4.3 - Recursos Alimentación Escolar 2004 (Millones de \$)**

	Fusagasugá	Girardot	Soacha	Resto Dpto	Cundinamarca
<b>Recursos 2004</b>	101	91	229	4.225	4.646

NOTA: Se transfieren directamente a cada municipio.

#### 4.2 Recursos de Ley 21

**Cuadro No. 4.4 - Proyectos Viabilizados Recursos Ley 21 (Millones de \$)**

Municipio	Institución Educativa	Nombre de proyecto	Estudiantes beneficiados	Valor a financiar MEN
Girardot	Manuel Elkin Patarollo	Construcción de 3 aulas	120	\$ 70.271.802
	Colegio Municipal de Girardot (Institución Educativa Fundadores)	Construcción de 3 aulas	120	\$ 65.625.132
Soacha	El Bosque	Construcción 10 aulas y 2 baterías de baños	900	\$ 588.345.531
	Francisco de Paula Santander Sede Panamericana	Construcción de 1 aula y reconstrucción de 9 aulas	840	\$ 344.865.173
Ubaté	I.E. Departamental Santa María	Construcción 6 aulas de clase	240	\$ 89.598.563
Villeta	Alonso de Olalla	Reconstrucción aulas preescolar y básica primaria	256	\$ 454.241.164
	Inst. educ. Dptal. Bagazal	Dotación de pupitres	250	\$ 33.295.500

Se han viabilizado 7 proyectos, que beneficiaran a 2.726 estudiantes. Se suscribieron convenios por \$1.646 millones para la financiación.

#### 4.3. Crédito para Educación Superior - ICETEX

El cuadro 4.4 nos permite apreciar tanto el número de nuevos créditos como la cuantía legalizada.

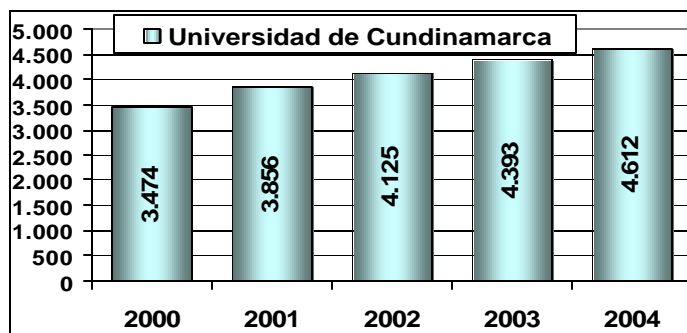
**Cuadro No. 4.5 - Nuevos Creditos ICETEX**

	TOTAL CRÉDITOS	TOTAL RECURSOS	CRÉDITOS PREGRADO	RECURSOS PREGRADO	CRÉDITOS POSGRADO	RECURSOS POSGRADO
<b>2004</b>	N.D.	N.D.	593	\$ 782.415.789	N.D.	N.D.
<b>2003</b>	N.D.	N.D.	542	\$ 590.615.028	N.D.	N.D.

NOTA: De 2004 sólo se incluye primer semestre.

En el primer semestre de 2004 ya se han adjudicado créditos superiores al total de 2003.

#### 4.4. Transferencias a Universidades Públicas de la Región



**Gráfico No. 4.2  
Transferencias a Universidades Públicas**

La Universidad ha contado con unas transferencias crecientes en lo corrido del siglo. En 2004 reciben un 5% más que en 2003.

