



Libertad y Orden

MINISTERIO DE EDUCACIÓN NACIONAL
República de Colombia

PERFIL DEL SECTOR EDUCATIVO
DEPARTAMENTO DE ARAUCA

Junio, 2004

TABLA DE CONTENIDO

I. COBERTURA.....2
1.1. Població.....Ral yPoblació...en Edad Escolar

1. COBERTURA

1.1. Población Total y Población en Edad Escolar.

El Departamento de Arauca tiene poco más de la mitad de su población urbana. Ninguno de sus municipios está certificado para el manejo autónomo de la educación.

La población objeto del sistema educativo formal se acerca a los 110.000 niños y jóvenes en el Departamento de Arauca en 2004. Tres cuartas partes de ellos con edades entre 5 y 17 años.

Cuadro No. 1.1
Población Total y en Edad Escolar 2003 y 2004

ENTE TERRITORIAL	ARAUCA
Población Total 2004	273.136
Población Urbana	149.034
% de Población Urbana	55%
Pobl. 5 a 17 años 2004	81.256
% Pob 5 a 17 años	30%
Pobl. 18 a 23 años 2004	28.582
% Pob 18 a 23 años	10%
Pobl. 5 a 17 años 2003	78.388
Pobl. 18 a 23 años 2003	28.246
Incremento Pob 5 a 17	2.868
Incremento Pob 18 a 23	336

Fuente: Estadísticas MEN con base en proyecciones DANE

Arauca tiene un crecimiento poblacional de niños y jóvenes en edad escolar, correspondiente a los grados de transición a la media, cercano a los 2.900, indicando el número mínimo de cupos a ser generados por el sistema para mantener la cobertura y el que debe superarse si se quiere mejorar.

En edad de educación superior se presenta un crecimiento anual superior a los 300, que muestra en 2004 un potencial para atender cercano a los 29.000 jóvenes.

1.2 Educación Preescolar, Básica y Media.

1.2.1. Matrícula Total

En el Gráfico 1.1.A., del total del Departamento, resalta un fuerte crecimiento poblacional frente a un menor incremento de matrícula. También se aprecia superior el crecimiento de la matrícula Oficial al de la total, significando que la matrícula privada está disminuyendo.

Frente a los aproximadamente 5.600 niños adicionales en edad escolar en 2003 respecto a 2001, la matrícula ha crecido en 1.500 (toda en 2002), indicando que se cubrió menos del natural aumento poblacional y 4.100 niños adicionales quedaron fuera del sistema.

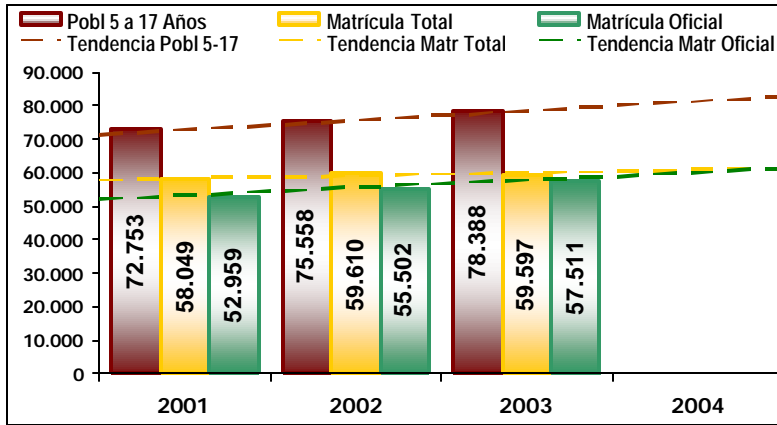


Gráfico No. 1.1
Población en Edad Escolar,
Matrícula Total y Oficial
Evolución 2001 a 2003 Arauca

La matrícula oficial ha aumentado en el mismo período en 4.500 nuevos niños y jóvenes (2.000 en 2003 y 2.500 en 2002), con lo cual la matrícula privada disminuyó en el bienio en 3.000 (1.000 en 2002 y 2.000 en 2003), pasando su participación del 9% al 4%.

1.2.2. Matrícula por Niveles

Los datos de matrícula por niveles para el Departamento se pueden apreciar en el Cuadro No. 1.2.

Cuadro No. 1.2
Matrícula Total 2003 por Niveles y Sector

NIVELES EDUCATIVOS	ARAUCA	
	TOTAL	OFICIAL
PREJARDÍN Y JARDÍN	2.904	2.686
TRANSICIÓN	4.861	4.644
BÁSICA PRIMARIA	34.966	34.013
BÁSICA SECUNDARIA	13.184	12.713
MEDIA	3.683	3.456
TOTAL	59.597	57.511

Fuente: MEN, Resolución 166.

El total del Departamento tiene un 96% de matrícula oficial.

Del anterior cuadro se desprenden las siguientes conclusiones:

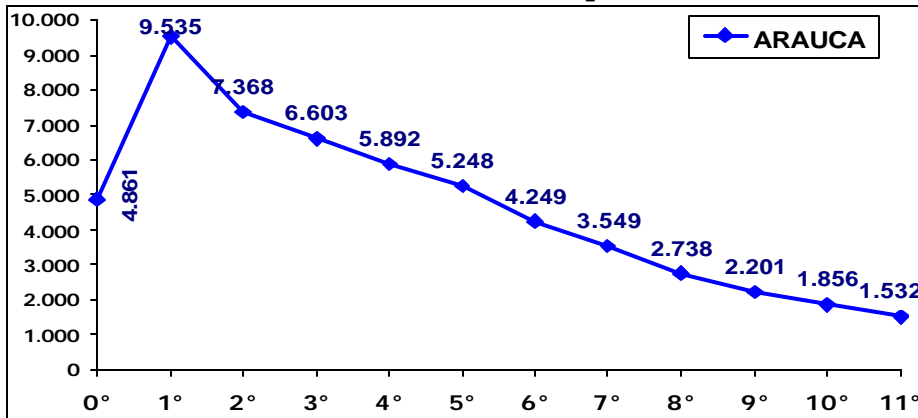
- El número de niños que ingresa al grado de transición es bajo para el total del Departamento (70%), pues debe ser como mínimo una quinta parte de los de básica primaria (5 grados).
- La matrícula de básica secundaria (4 grados) debería ser cerca de cuatro quintas partes de la básica primaria si no existiera deserción; lo cual nos indica que el 47% en Arauca accede a la básica secundaria.
- La matrícula de la educación Media debería ser la mitad de la básica secundaria, en el Departamento el 56% de los que cursan la básica secundaria alcanza este nivel.

En consecuencia, respecto a esfuerzo en incremento de matrícula, Arauca debe dar prioridad a lograr la continuidad de estudios de secundaria, en segundo lugar a mejorar la cobertura en la media y, en tercer lugar, a captar los que no están ingresando al grado de transición.

1.2.3. Matrícula por Grado, Sector y Zona

El comportamiento por grados de la gráfica nos muestra que Arauca presenta: Un bajo número de niños accediendo a transición, un pico en 1° indicando alta repitencia; Una disminución promedio anual de matrícula en cada grado de primaria del 14%; Una disminución promedio anual de matrícula en cada grado de 6° a 11° del 18%.

Gráfico N° 1.2 - Matrícula por Grados



Fuente: MEN, Resolución 166. - No incluye matrícula de prejardín y jardín ni de adultos.

En el Departamento el 41% de los que ingresan al sistema no termina la primaria, el 69% no termina la secundaria y el 74% no logra culminar la media.

Gráfico N° 1.3

Matrícula por Sector

Fuente: MEN, Resolución 166. No incluye matrícula de prejardín y jardín ni de adultos.

El sector oficial representa el 96% de la matrícula. Con lo cual el problema de baja retención es ante todo de él.

El sector privado atiende el 2% de la matrícula de 1° de primaria y el 6% del grado 11° de media.

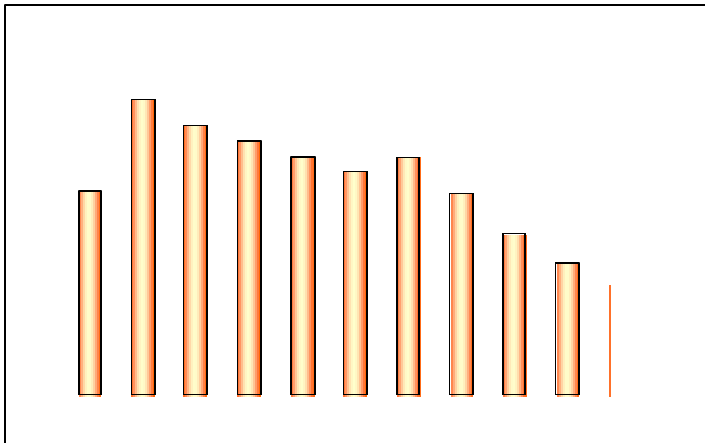
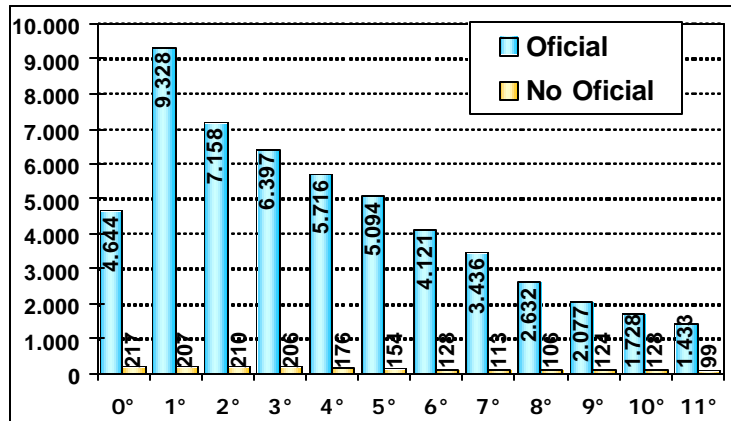


Gráfico N° 1.4

Matrícula por Zona

Fuente: MEN, Resolución 166. No incluye matrícula de prejardín y jardín ni de adultos.

La matrícula de la zona urbana representa el 92%.

La participación de la matrícula rural disminuye considerablemente al avanzar los grados. En 1° la matrícula rural representa el 12%, en 6° el 8% y en 11° el 4%.

Es claro que la mayor parte de la deserción de primaria corresponde a la zona rural, sin embargo se aprecia el mismo problema en secundaria y media en el sector urbano con más fuerza. El aumento de matrícula urbana junto a la fuerte disminución de la rural en 6° indica desplazamiento de zona rural a urbana a adelantar estudios de secundaria.

1.2.4. Tasas de Cobertura Bruta y Neta

El Departamento de Arauca presentó retroceso en su cobertura bruta en 2003 (-3%), que sumado al de 2002 (-1%), representa un retroceso de 4% para el bienio.

Cuadro No. 1.3
Tasas de Cobertura Bruta 2001 – 2003

ENTE	COBERTURA BRUTA			COBERTURA NETA		
	2001	2002	2003	2001	2002	2003
COLOMBIA	81%	82%	83%	76%	79%	N.D.
ARAUCA	76,3%	75,3%	72,3%	72,2%	71,2%	N.D.

Fuente: MEN, Oficina de Planeación.

1.2.5. Cobertura Bruta por Niveles

En el Cuadro No. 1.4 se indica la evolución de las coberturas brutas por niveles entre 2001 y 2003 en el Departamento.

Cuadro No. 1.4
Tasas de Cobertura Bruta por Niveles 2001 – 2003

	ARAUCA		
	2001	2002	2003
TRANSICIÓN (5 a 6 años)	30%	33%	34%
BÁSICA PRIMARIA (7 a 11 años)	120%	115%	109%
BÁSICA SECUND(12 a 15 años)	62%	63%	59%
MEDIA (16 a 17 años)	40%	37%	38%
TOTAL (5 a 17 años)	76%	75%	72%

Fuente: MEN, Oficina de Planeación.

Considerando que en preescolar se comparan dos años de vida con un único grado (transición), 50% equivale a cobertura total, entonces se puede decir que Arauca realmente tiene cobertura del 68% en este grado. La básica primaria y secundaria también presenta tasa descendente (puede deberse a disminución poblacional además de deserción). La media avanzó ligeramente respecto a 2002, pero también se redujo en el bienio.

1.2.6. Población por Fuera del Sistema y Metas de Cobertura

Con base en los análisis anteriores se presentan los datos oficiales de población por fuera del sistema y un estimativo producto del análisis del comportamiento de la matrícula por niveles, a fin de poner a consideración del ente territorial estas cifras para la planeación de sus metas y consecuentes estrategias para el mejoramiento de la cobertura:

A. OFICIAL: De la diferencia entre el dato oficial DANE de la población de 5 a 17 años y la matrícula sin prejardín y jardín, resulta la población por fuera del sistema que se observa en el cuadro siguiente.

Cuadro No. 1.5
Población por Fuera del Sistema 2003 (Dato Oficial)

	Arauca
Transición	9.373
Primaria	-2.780
Secundaria	9.144
Media	5.957
TOTAL	21.695
Cobertura Bruta	72%

Como se aprecia, esta metodología utilizada normalmente para el total de la población de 5 a 17 años, al desglosarla por niveles nos muestra números negativos que son restados de los positivos y consecuentemente alteran el total. Por el contrario, en lugares donde las proyecciones poblacionales están excedidas en razón al cambio de las dinámicas poblacionales, aparece aún población por fuera del sistema que realmente no existe, reflejándose notoriamente en el alto número por fuera del sistema en primaria.

Por otra parte presenta el problema de estar considerando dos años de edad contra un sólo grado de preescolar, inflando la población por fuera del sistema en Transición.

B. CÁLCULO CON ANÁLISIS DE MATRÍCULA: Del análisis del comportamiento de la matrícula por grados se hace este estimativo, útil en los casos en que se tengan serias dudas de las proyecciones poblacionales del DANE, las cuales ya tienen 10 años y en consecuencia pueden generar inconsistencias. Esta metodología recalcula la población escolar partiendo de considerar que la matrícula de primaria es equivalente a la población entre 7 y 11 años.

Cuadro No. 1.6 - Población por Fuera del Sistema 2003
(Cálculo con Base en Matrícula por Niveles)

	Arauca
Transición	5.301
Primaria	0
Secundaria	11.072
Media	6.790
TOTAL	23.164
Cobertura Bruta	71%

Para el Departamento, las cifras presentan un ligero incremento de la población por fuera del sistema y su porcentaje de cobertura pasa del 72% al 71%, más consistente con el comportamiento de matrícula por niveles y por grados.

Esta población por fuera del sistema se ratifica con la información del Gráfico 1.2 (página 4), donde se puede apreciar que si en 2004 la matrícula de cada grado fuera la misma de 2003 en el grado precedente y para 1° mantenemos el mismo número (equivalente a tasa de crecimiento cero), la matrícula crecería en 8.000 en un sólo año, pues el problema está en la baja retención.

En el marco de la política de ampliación de cobertura del Plan Sectorial 2003-2006 “La Revolución Educativa”, existen dos (2) estrategias esenciales: i) Reorganización y ii) Recursos adicionales para la atención de la población vulnerable.

La estrategia de Reorganización tiene como finalidad la mejor distribución y utilización de los recursos del Sistema General de Participaciones (SGP), de tal manera que se asegure un mayor balance y equidad en la distribución de los recursos físicos, humanos y financieros y la óptima utilización de la capacidad instalada. Con el desarrollo de este programa se busca la generación de 800.000 nuevos cupos en todo el país.

La estrategia de Recursos Adicionales para la Atención de la Población Vulnerable está dirigida a la creación de 640.000 nuevos cupos educativos en todo el país, a partir de la utilización de los recursos del Fondo Nacional de Regalías y los recursos del Programa de Educación Rural del Ministerio de Educación Nacional.

En este contexto, la Secretaría de Educación de Arauca propuso la creación de 10.994 nuevos cupos en el cuatrienio 2003 – 2006, mediante las estrategias de Reorganización y Recursos Adicionales.

Sin embargo, en 2003 Arauca disminuyó la matrícula en 13 educandos, producto del crecimiento de 2.009 nuevos cupos en el sector oficial pero con retroceso del sector privado en 2.022 estudiantes, que junto al aumento de población en edad escolar generaron una caída del 3% en cobertura bruta.

Hacia futuro Arauca tendrá crecimiento en la medida que genere mayor retención, especialmente en primaria y secundaria, además de generar otras alternativas pedagógicas para secundaria y media en la zona rural.

1.2.7. Atención a Poblaciones y Proyectos Intersectoriales

1.2.7.1. Atención a Poblaciones

- **Proyecto de Educación Rural**

Municipios atendidos (seleccionados por la Alianza Departamental): Arauca, Arauquita, Cravo Norte, Fortul, Puerto Rondón, Saravena y Tame.

Cuadro No. 1.7.A - Acciones Programadas y en Proceso de Ejecución para 2004

Modelo Educativo	Instituciones / centros educativos a intervenir	Incremento de matrícula esperada	Estudiantes a atender	Agentes educadores a capacitar	Inversión programada
Preescolar Escolarizado	25	341	641	38	\$ 159.145.000
Preescolar No Escolarizado	45	441	441	52	\$ 128.137.200
Escuela Nueva	42	73	968	50	\$ 555.000.000
Aceleración del Aprendizaje	9	215	215	24	\$ 68.885.938
PostPrimaria	9	255	291	26	\$ 222.506.650
Telesecundaria	4	105	105	14	\$ 105.512.000
SAT	5	120	120	15	\$ 100.000.000
Totales	139	1550	2781	-	\$ 1.339.186.788

Cuadro No. 1.7.B - Aportes Financieros para Ejecutar en 2004

Año inversión	Fuente de financiación

- **Etnoeducación**

En Arauca la población indígena en edad escolar alcanzaba las 6.686 personas en el año 2000, equivalente a menos del 1% de la población indígena del país (785.300). La población escolarizada se encontraba distribuida como se ilustra en el Cuadro No. 1.8.

Cuadro No. 1.8
Población Indígena en Edad Escolar por Pueblos

Achagua	1
Bar- Motilón	68
Guahibo	476
Piapoco	20
Chiricoa	22
Sikuani	6.099
Total	6.686

Fuente: Dirección de Planeación del MEN, 2000

En 2003 se realizó una reunión con funcionarios de la SED para apoyar y orientar el proceso de reorganización de la planta docente y la inclusión de docentes etnoeducadores en el departamento.

- **Población Desplazada y Desvinculada**

En las cifras de la población desplazada por la violencia de la Red de Solidaridad de la Presidencia de la República se registraban 960 hogares desplazados en el Departamento a enero de 2003. Por este fenómeno se reportaban 3.845 personas, de las cuales 1.623 eran menores de 18 años.

- **Población con Necesidades Educativas Especiales**

La Secretaría de Educación, la Escuela Normal Superior y representantes de las Unidades de Atención Integral y las Aulas de Apoyo participaron en los encuentros regionales para conocer el estado de la prestación del servicio, brindar orientación acerca de la formación de los nuevos docentes y socializar la Resolución del Ministerio de Educación No. 2565 de 2003 por la cual se establecen parámetros y criterios para la prestación del servicio educativo a la población con necesidades educativas especiales.

- **Fronteras**

Se realizó un taller con la Secretaría de Educación y los docentes para identificar las necesidades educativas prioritarias en relación con la atención a las poblaciones vulnerables y las problemáticas propias de un departamento de frontera.

- **Alfabetización**

La tasa de analfabetismo¹ en el Departamento de Arauca en 1993 fue de 12,2%, superior al promedio nacional de la época (9,9%). La tasa de analfabetismo en la zona urbana fue de 8,7% y en la zona rural de 18,8% (Cuadro No. 1.9).

¹ La tasa de analfabetismo se estimó como el número de personas mayores de 15 años que manifiestan no saber leer ni escribir, en relación con la población total del mismo grupo de edad.

El Programa de Alfabetización y educación básica primaria de jóvenes y adultos A CRECER fue ideado por ECOPETROL-OXY como uno de los componentes de su acción social en la región y fue aplicado en su primera fase a 600 jóvenes y adultos iletrados en dos municipios. Recientemente se firmó un convenio con la Gobernación para entregar la metodología y los materiales al departamento ampliando en 600 nuevas personas, para un total de 1.200 en el 2003.

Cuadro No. 1.9
Tasa de Analfabetismo para Población de 15 o más Años por Sexo y Zona

	1985	1993	1998	1999	2000	2001
NACIONAL						
TOTAL	13,5	9,9	8,7	8,3	8,1	7,5
Cabecera	8,4	5,7	4,8	4,8	4,8	4,5
Resto	26,1	20,3	19,7	18,2	17,5	16,1
Hombres	13,0	9,9	8,8	8,1	8,0	7,5
Mujeres	14,0	9,8	8,5	8,5	8,1	7,5
ARAUCA						
TOTAL		12,2				
Cabecera		8,7				
Resto		18,8				
Hombres						
Mujeres						

FUENTE: DNP-UDS- Misión Social, con base en censos 85-93. DANE / EH nacionales.

En perspectiva a corto plazo la Gobernación propone ampliar la cobertura de A CRECER utilizando recursos de las regalías del departamento, previa autorización del Gobierno Nacional. En esta perspectiva el Ministerio de Educación intervendría con su aval, supervisión y asesoría.

1.2.7.2. Proyectos Intersectoriales

- **Educación Ambiental**

No hay reporte MEN de actividad en Arauca.

- **Erradicación del Trabajo Infantil**

No hay reporte MEN de actividad en Arauca.

1.3 Educación Superior

Frente a la población 2003 de 18 a 23 años en el Departamento de Arauca (28.246), para el segundo semestre de 2003 la matrícula total fue: Pregrado en Instituciones de Educación Superior (IES) 527 y Posgrado en IES 50, para un total de 577 jóvenes en formación superior, que representa un 2% de cobertura bruta.

El Gráfico N° 1.5.1 muestra incremento de matrícula para 2003 del 41%, aumento del 97% en el sector oficial y del 15% en el privado. La matrícula Oficial en 2003 representó el 44% de la matrícula total.

En el Gráfico N° 1.5.2 se aprecia que el incremento en pregrado fue del 51%, pero el posgrado sufrió disminución del 15%. La matrícula de posgrado representa el 9% de la matrícula total.

Gráfico No. 1.5.1
Matrícula por Sector en IEs 2002-2003

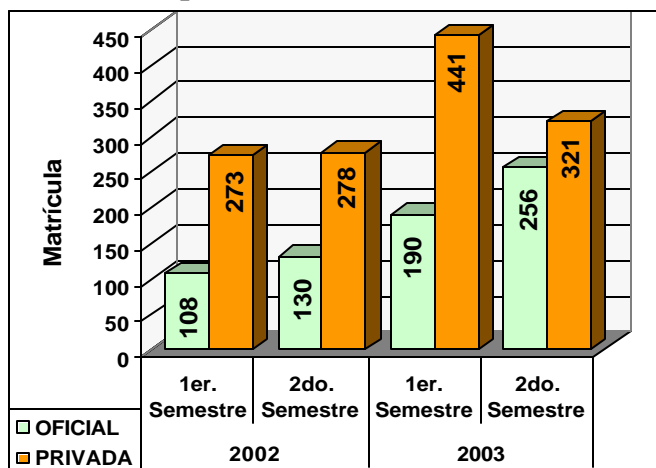
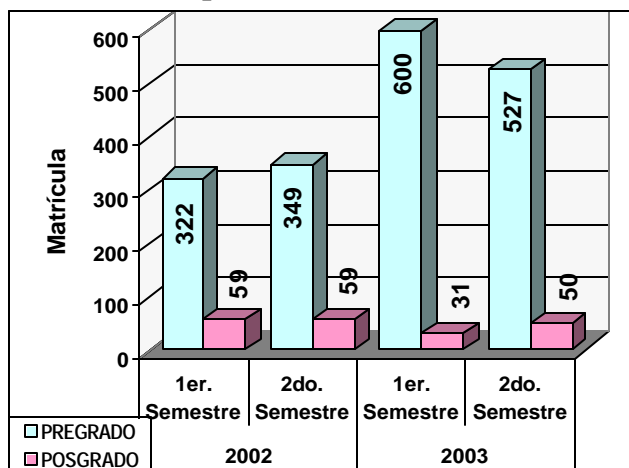


Gráfico No. 1.5.2
Matrícula por Nivel en IEs 2002-2003



FUENTE: ICFES – Estadísticas de Educación - Viceministerio de Educación Superior - Sub-dirección de Análisis

La oferta educativa en Arauca incluye 36 programas (ver Cuadro N° 10), 26 de ellos de pregrado y 10 de posgrado, mostrándose como abundante desde el punto de vista que la relación entre número de estudiantes y programa ofrecido es apenas de 20 para pregrado y 5 para posgrado.

Cuadro No. 1.10
Programas Activos de Educación Superior

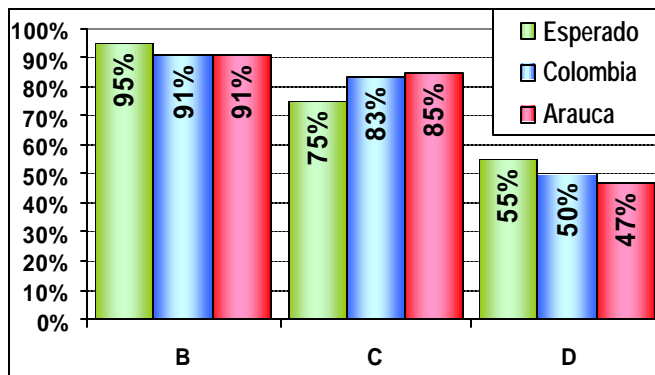
PREGRADO	
UNIVERSITARIOS	16
TECNOLÓGICOS	5
TÉCNICOS PROFESIONALES	5
TOTAL	26
POSGRADO	
ESPACIALIZACION	10
MAESTRIA	0
DOCTORADO	0
TOTAL	10
METODOLOGIA	
PRESENCIALES	26
SEMIPRESENCIAL	10
A DISTANCIA	0
TOTAL	36

2. CALIDAD

2.1 Pruebas SABER de 5° y 9° Grado.

Las pruebas censales SABER, realizadas en 2002 y 2003, permiten apreciar el nivel alcanzado por los estudiantes de 5° y 9° en el logro de competencias en Lenguaje, Matemáticas, Ciencias y Ciudadanas.

Gráfico 2.1 - Niveles de Logro Alcanzados - Lenguaje Grado 5°



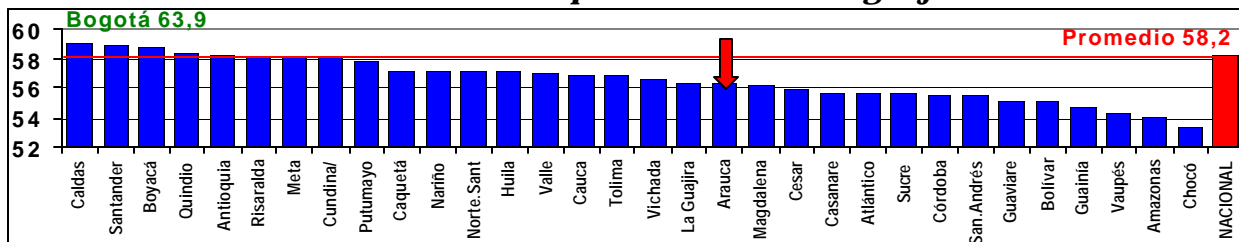
Nivel B: Comprensión superficial y fragmentada

Nivel C: Comprensión del significado básico del texto

Nivel D: Comprensión con inferencias

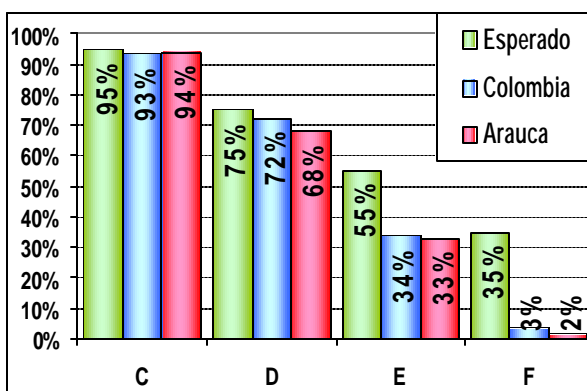
Arauca, en Lenguaje de 5°, muestra resultados así: igual al promedio nacional en el nivel B pero inferior al esperado 4%, superiores al promedio nacional y al esperado en el C (2% y 10% respectivamente) e inferiores al nacional y al esperado en el D (3% y 8%).

Gráfico 2.2 - Promedios Departamentales Lenguaje Grado 5°



En lenguaje de 5°, Arauca ocupó el 19° lugar en los 32 promedios departamentales, encontrándose 2,0 puntos por debajo del promedio nacional y 5,7 puntos por debajo de Bogotá.

Gráfico 2.3 - Niveles de Logro Alcanzados - Lenguaje Grado 9°



Nivel C: Comprensión del significado básico del texto

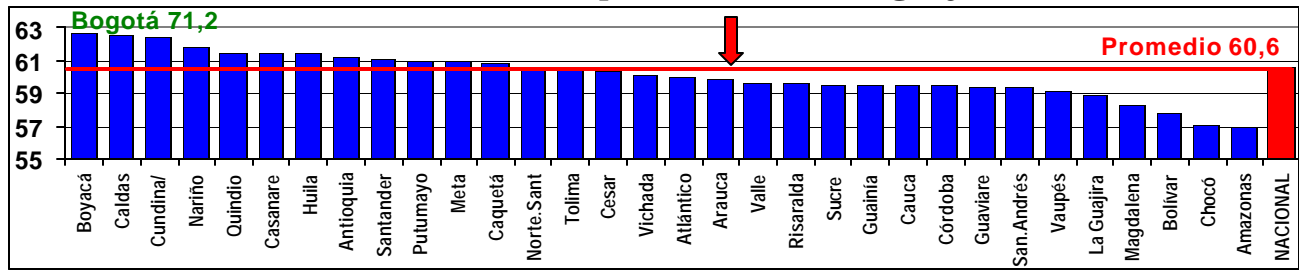
Nivel D: Comprensión con inferencias

Nivel E: Relaciona la comprensión entre textos

Nivel F: Comprensión crítica

Arauca, en Lenguaje de 9°, muestra resultado superior al nacional en el nivel C (1%), pero también 1% por debajo del esperado; en D, E y F está por debajo de los promedios nacionales (4%, 1% y 1%) y de los esperados (7%, 12% y 33%).

Gráfico 2.4 - Promedios Departamentales Lenguaje Grado 9°



En lenguaje de 9°, Arauca ocupó el 18° lugar en los promedios departamentales, encontrándose 0,7 puntos por debajo del promedio nacional y 11,3 por debajo de Bogotá.

Gráfico 2.5 - Niveles de Logro Alcanzados - Matemáticas Grado 5°

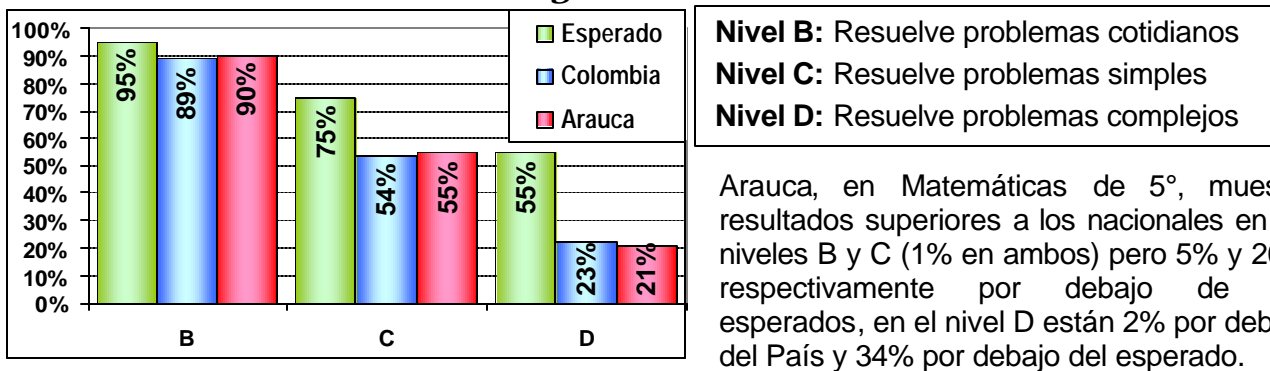
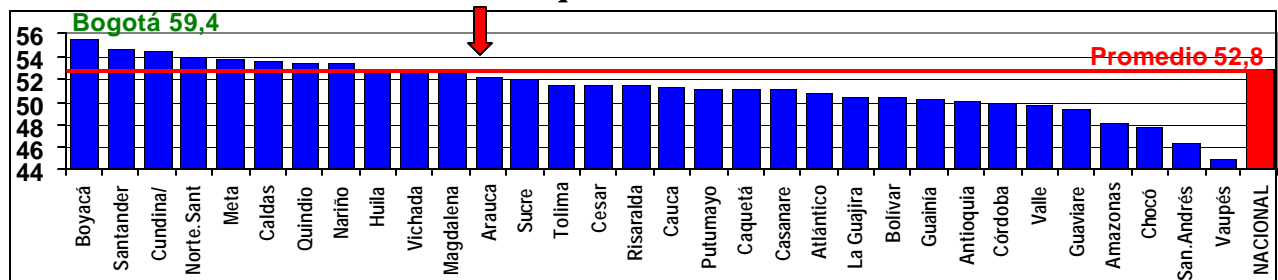
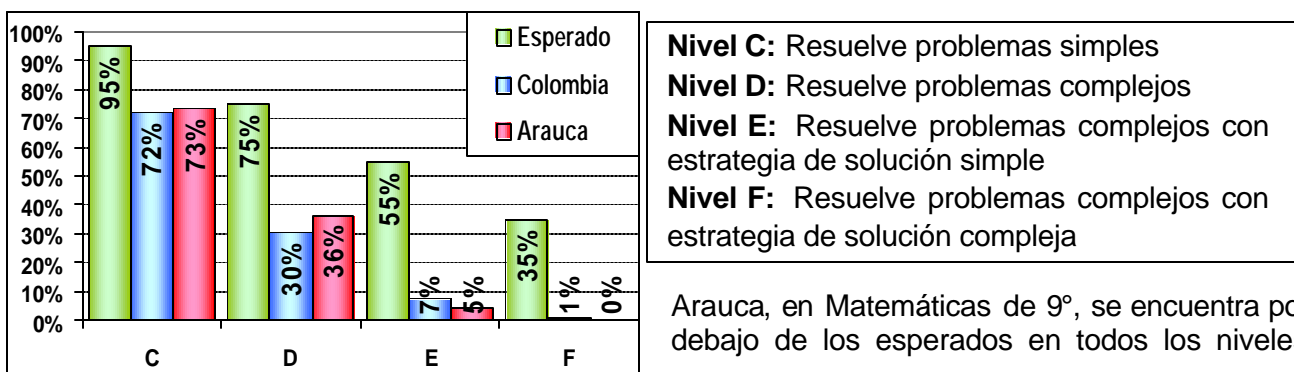


Gráfico 2.6 - Promedios Departamentales Matemáticas Grado 5°



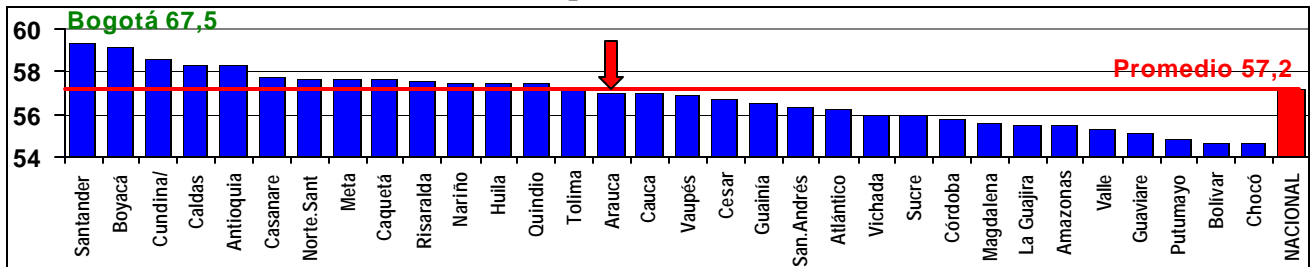
En Matemáticas de 5°, Arauca ocupó el 12° lugar en los promedios departamentales, encontrándose 0,6 puntos por debajo del promedio nacional y 7,2 por debajo de Bogotá.

Gráfico 2.7 - Niveles de Logro Alcanzados - Matemáticas Grado 9°



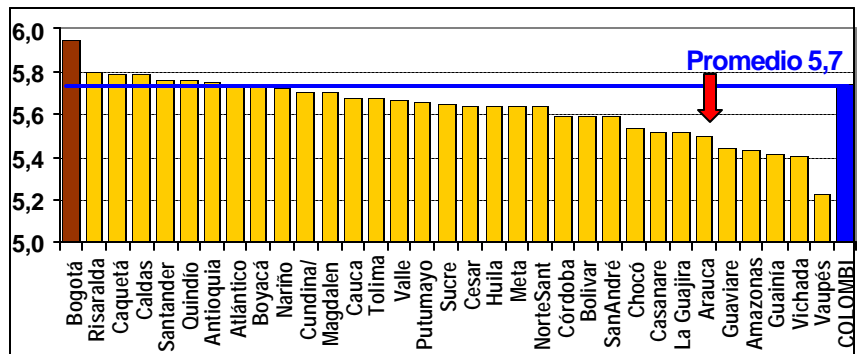
(22%, 39%, 50% y 35%), pero supera los promedios nacionales de los niveles C y D (1% y 6%), quedando por debajo en E y F (2% y 1%).

Gráfico 2.8 - Promedios Departamentales Matemáticas Grado 9°



En Matemáticas de 9°, Arauca ocupó el 15° lugar en los promedios departamentales, encontrándose 0,2 puntos por encima del promedio nacional, 10,5 puntos por debajo de Bogotá.

Gráfico 2.9 Promedios Departamentales Competencias Ciudadanas Grado 5°



Los estudiantes de 5° de Arauca ocuparon el 27° lugar en los promedios departamentales, 0,2 puntos por debajo del promedio nacional.

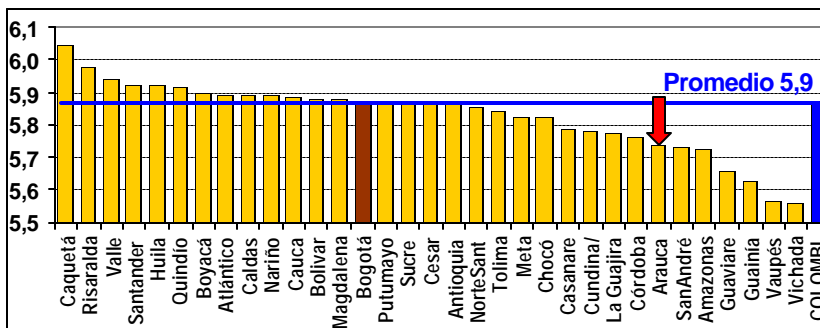


Gráfico 2.10 Promedios Departamentales Competencias Ciudadanas Grado 9°

En 9° pasan al 26° lugar entre los departamentos, 0,1 puntos por debajo del promedio nacional.

2.2 Pruebas ICFES de Acceso a la Educación Superior.

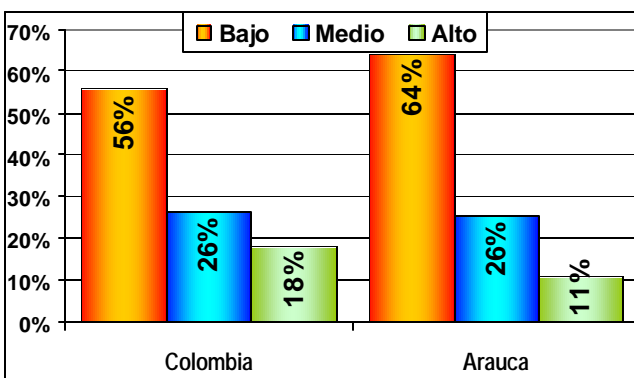


Gráfico 2.11 - Clasificación de Planteles según Categoría de Desempeño en 2003.

En el Departamento de Arauca, casi dos terceras partes de los planteles educativos se encuentran en nivel bajo de desempeño y poco más de la décima parte en nivel alto. Su situación de calidad educativa es inferior al promedio nacional.

Gráfico 2.12 - Promedio Combinado ICFES 2003 Departamentos

Arauca está por debajo del País en el promedio combinado de las 9 áreas básicas. Ocupa el 19° lugar entre los 32 Departamentos y el 5° entre los 1 de menor población.

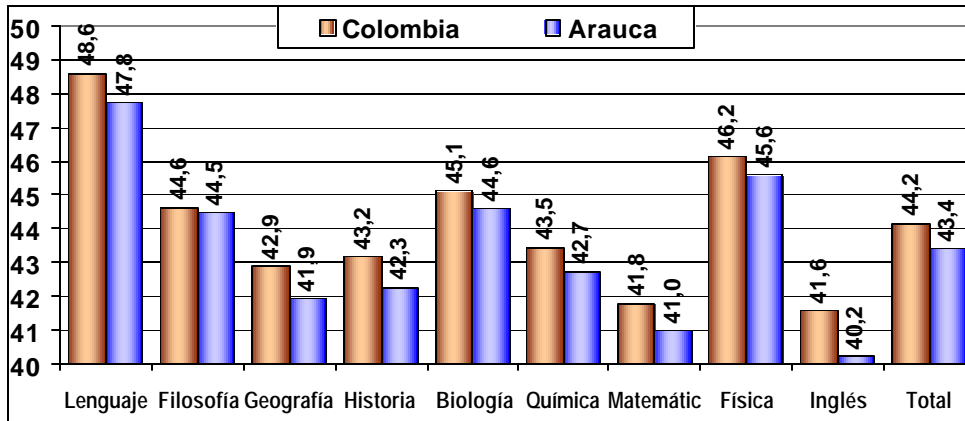
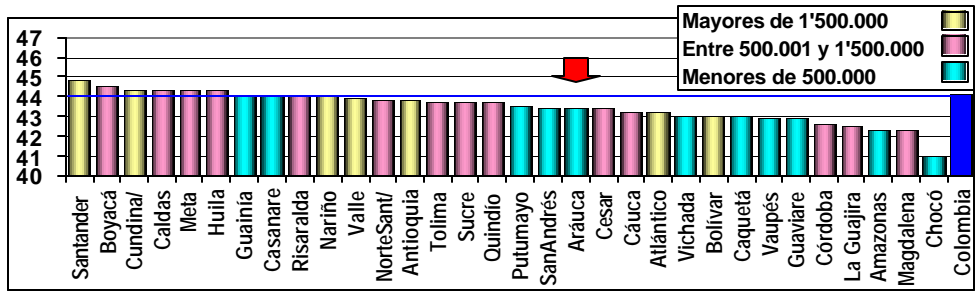


Gráfico 2.13 Promedios por Área en pruebas ICFES 2003

En los promedios de las pruebas del ICFES podemos apreciar que Arauca presenta resultados inferiores al promedio nacional en todas las áreas básicas.

Arauca está 0,8 puntos por debajo del promedio nacional en el combinado de las 9 áreas. La menor desventaja la tienen en Filosofía (0,2 puntos por debajo del promedio nacional) y Biología (0,5 puntos por debajo). Su mayor desventaja está en Inglés (1,4 puntos abajo del promedio nacional).

Las gráficas siguientes nos permiten ver de manera comparativa la situación actual del Departamento en cada área y en el combinado de las 9. Estas representan el porcentaje de estudiantes que superaron los 45 puntos en cada una de las pruebas.

Gráficos 2.14.

Porcentaje Estudiantes con más de 45 puntos en 2003 y evolución 2002 - 2003

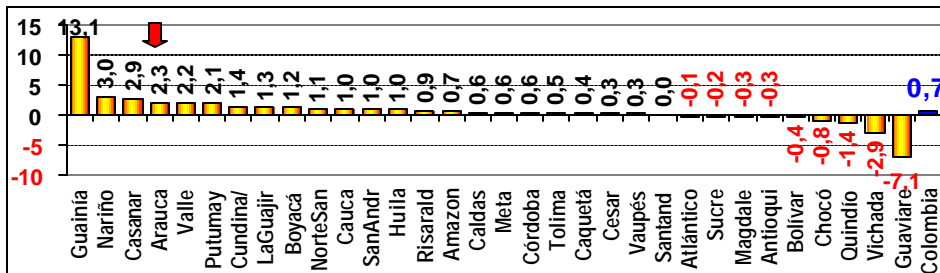
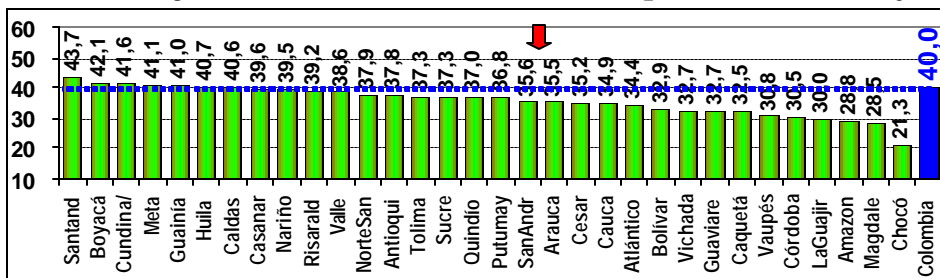


Gráfico 2.14.A Promedio Combinado

En Arauca logran superar los 45 puntos el 35,5% de los alumnos, 4,5% menos que en el promedio nacional.

En 2003 Arauca mejoró, pues un 2,3% más de sus alumnos superó los 45 puntos. Avance superior al del País (0,7%), con lo cual su desventaja disminuyó parcialmente.

Gráfico 2.14.B
Lenguaje

En Arauca superan los 45 puntos el 63% de los alumnos, 3,2% menos que en el promedio nacional.

En 2003 mejoró, pues un 5,5% más de sus alumnos superó los 45 puntos. Avanzó más que el País, con lo cual su desventaja comparativa se redujo.

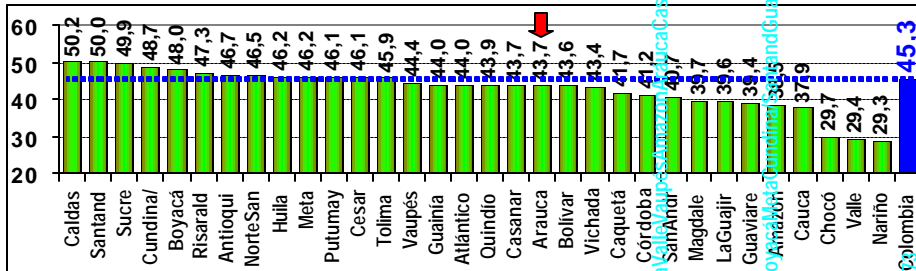


Gráfico 2.14.C
Filosofía

Superan los 45 puntos el 43,7% de los alumnos, 1,6% menos que en el promedio nacional.

En 2003 Arauca empeoró, pues un 4,3% menos de sus alumnos superó los 45 puntos. Retrocedió más que la nación, con lo cual su desventaja comparativa aumentó.

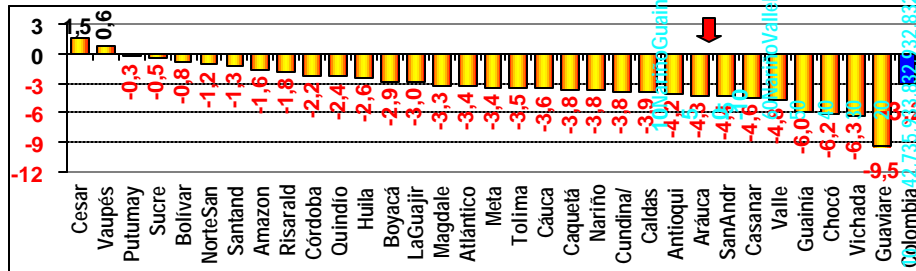
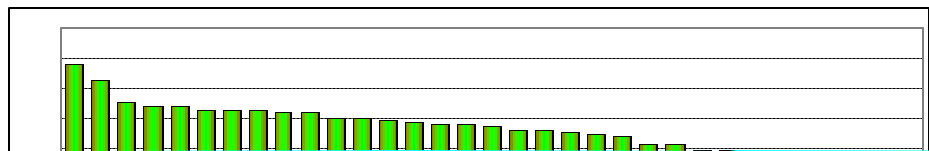


Gráfico 2.14.D
Geografía

Superan los 45 puntos el



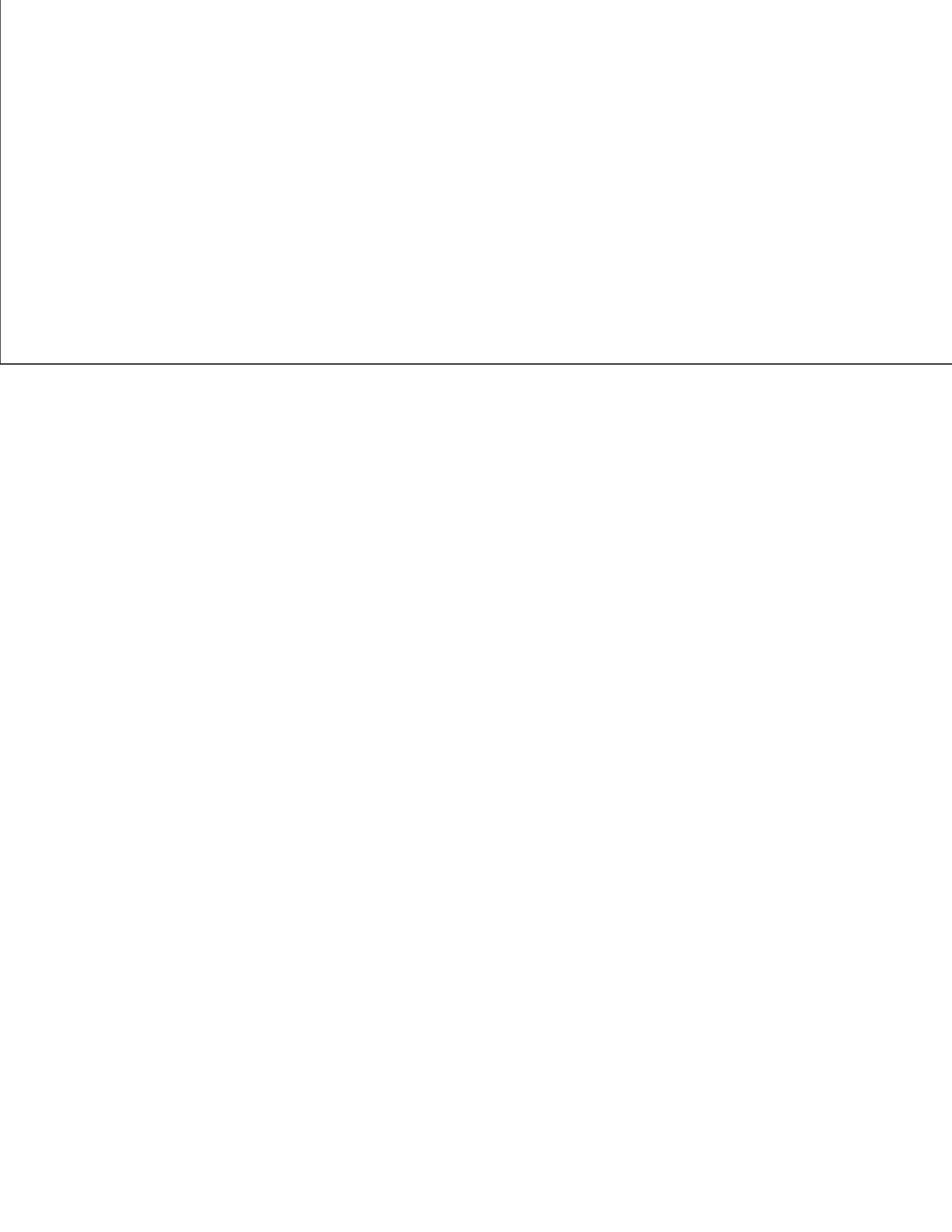


Gráfico 2.14.H
Matemáticas

En Arauca logran superar los 45 puntos el 19,8% de los alumnos, 5,8% menos que en el promedio nacional.

En 2003 Arauca mantuvo el porcentaje de alumnos que superó los 45 puntos mientras el País avanzó y por eso su desventaja creció.

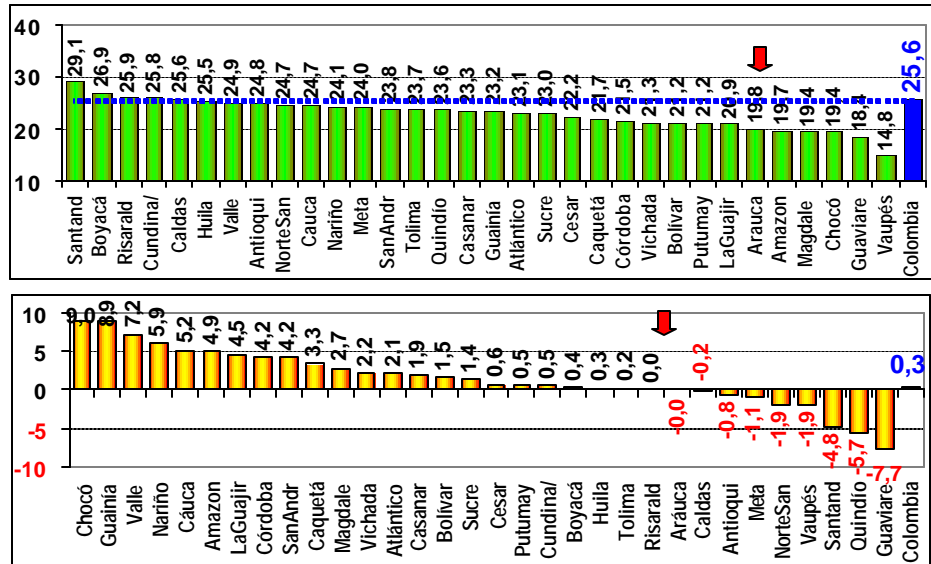


Gráfico 2.14.I
Física

Superan los 45 puntos el 53,7% de los alumnos, 2,8% menos que en el promedio nacional.

En 2003 Arauca mejoró, ya que un 9,3% más de sus alumnos superó los 45 puntos. Avanzó bastante más que la nación, por tanto su desventaja disminuyó significativamente.

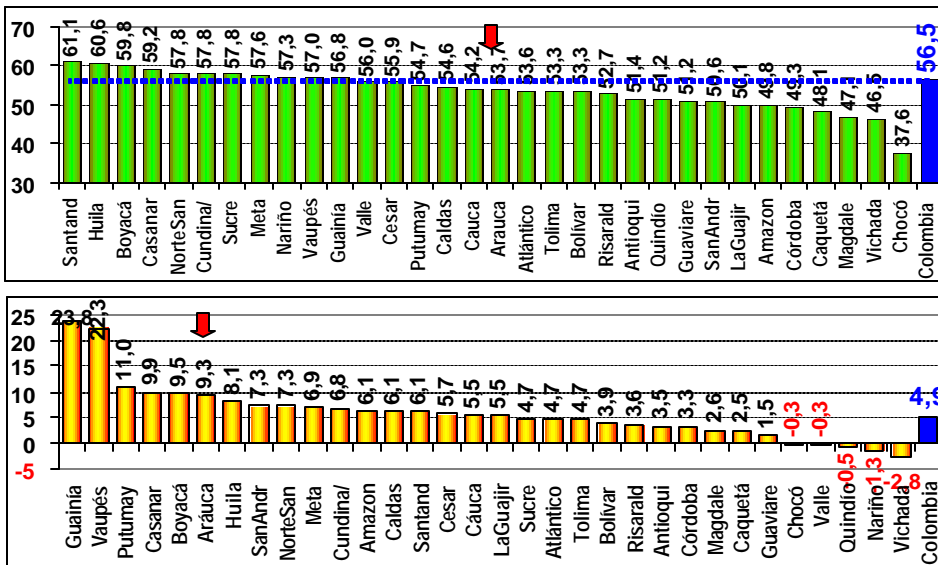
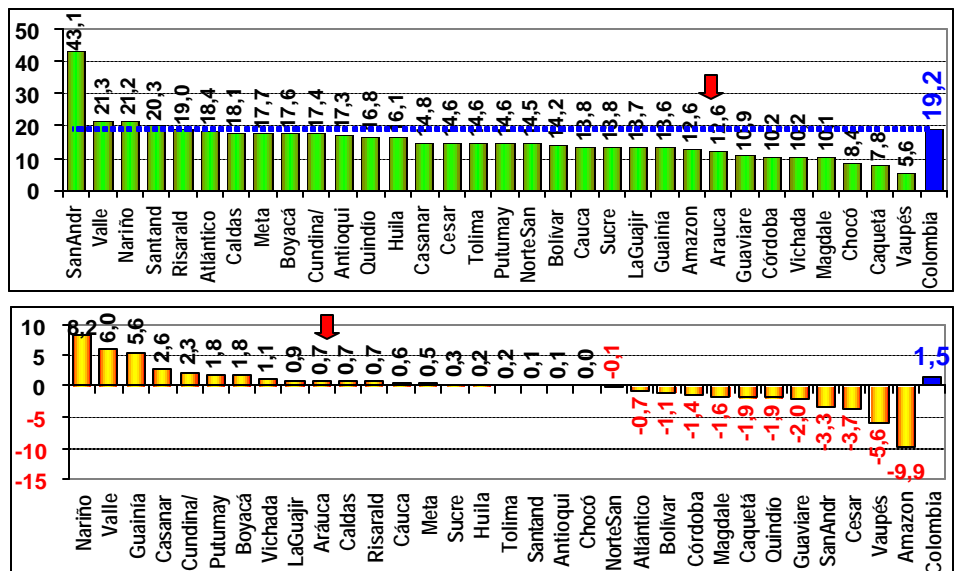


Gráfico 2.14.J
Inglés

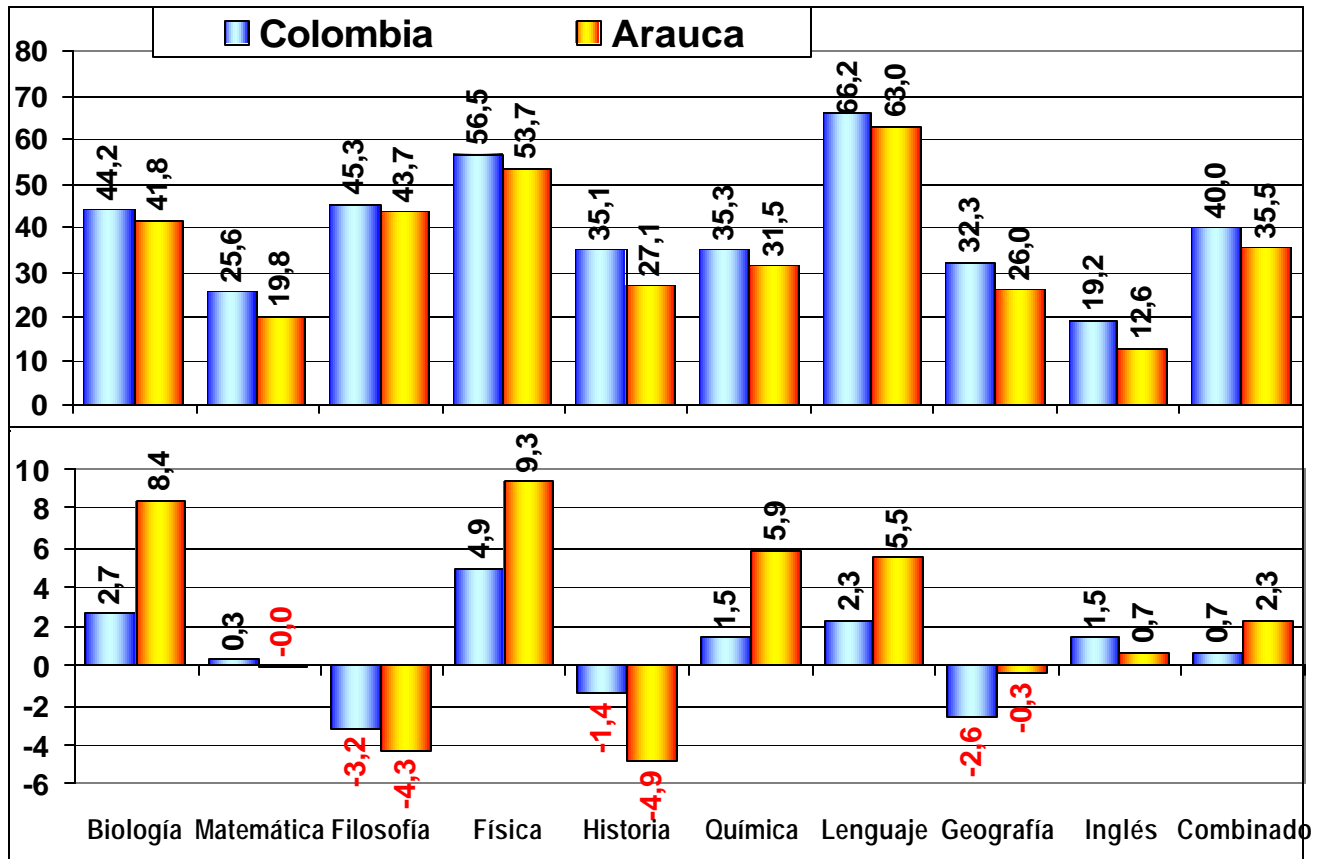
Sobre 45 puntos está el 12,6% de los alumnos, 6,6% menos que en el promedio nacional.

En 2003 Arauca mejoró, ya que un 0,7% más de sus alumnos superó los 45 puntos. Avanzó menos que el País, con lo cual su desventaja creció.



Para Caldas y Manizales, podemos apreciar en la gráfica siguiente tanto el porcentaje de estudiantes que en 2003 superó los 45 puntos en cada área y en el promedio total combinado de las nueve básicas, como su evolución del 2002 al 2003.

Gráfico 2.15 - Porcentaje 2003 y Evolución 2002 - 2003 por Área



Arauca, en el combinado de las 9 áreas avanzó 2,3% en 2003 respecto a 2002, mientras la nación avanzó 0,7%, pasando de estar 6,1% por debajo del promedio nacional a estar 4,5% por debajo, quedando ahora con 35,5% de jóvenes que logran superar los 45 puntos.

Arauca en 2003 se encuentra por debajo de los promedios nacionales (respecto al porcentaje de estudiantes que superaron los 45 puntos) en todas las áreas. Retrocedió en 2003 en Historia, Filosofía, Geografía y Matemáticas. En Inglés avanzó pero en menor medida que la nación y en consecuencia perdió terreno. Destacan los significativos avances en Física, Biología, Química y Lenguaje.

Filosofía es en 2003 el área en que tienen la menor desventaja comparativa con la nación, 1,6% por debajo, a pesar de haber retrocedido 4,3% pues el País en general retrocedió en este área, aunque en menor proporción. Por el contrario, en Historia presentan la mayor desventaja comparativa al estar 8% por debajo del promedio nacional, a lo cual aportó el retroceso de 4,9% en 2003 mientras el País retrocedió 1,4%.

2.3 Pruebas de Calidad de la Educación Superior - ECAES

No disponible a la fecha.

2.4. Acreditación de Programas y Nivel de Complejidad de las IES

No disponible a la fech.

2.4. Programa Nacional de Bibliotecas Educativas

No está incluido en el programa.

3. EFICIENCIA

3.1 Tasas de Eficiencia Interna

Los indicadores de eficiencia interna miden la capacidad del sistema para retener a la población que ingresa y de promoverla de un grado al siguiente, hasta culminar el respectivo nivel. Para el Departamento de Arauca la tasa de aprobación anual² en 2001 fue del 76,3%, inferior al promedio nacional (84,1%). La tasa de reprobación anual³ fue de 10,6%, superior al promedio nacional (8,6%). El índice de deserción anual⁴ fue del 13%, superior a la media nacional (7,2%).

Cuadro No. 3.1
Tasas de Eficiencia Interna Oficial y no Oficial

	APROBADOS			REPROBADOS			DESERTORES		
	1999	2000	2001	1999	2000	2001	1999	2000	2001
NACIONAL	85,2%	83,7%	84,1%	8,1%	9,1%	8,6%	6,7%	7,2%	7,2%
ARAUCA	81,6%	78,7%	76,3%	8,2%	10,2%	10,6%	10,2%	11,2%	13,0%

FUENTE: MEN – DANE C600 - Las tasas de eficiencia no incluyen prejardín ni jardín

Es evidente la menor eficiencia del sistema en Arauca año tras año, pues en 2001 aprobaron estudios un 5,3% menos de alumnos que en 1999, indicando que el sistema en Arauca es cada vez menos capaz de educar al 100% de los niños ingresados bajo su responsabilidad.

Una reprobación superior al 10%, más alta que la de por sí muy alta del promedio nacional, indica que para un muy alto número de niños el sistema no es suficientemente motivante para su desarrollo educativo. Retroceder en este aspecto entre 1999 y 2002 un 2,4% muestra la necesidad de reenfocar seriamente la concepción pedagógica en las instituciones.

La deserción es producto de la baja capacidad del sistema para retener a los niños y jóvenes, unas veces por falta de oportunidades alternativas para zonas rurales, otras por razones económicas, otras por razones socioculturales y otras por actitudes expulsivas dentro de las instituciones. En Arauca es preocupante la enorme deserción (ya apreciada antes en el gráfico 1.2 de la página 4) y aún más viendo que ésta en vez de ir disminuyendo sigue creciendo.

3.2. Relación Alumno/Docente

Cuadro No. 3.1
Tasas de Eficiencia Interna Oficial y no Oficial

Ente Territorial	TOTAL		OFICIAL URBANO		OFICIAL RURAL	
	2001	2002	2001	2002	2001	2002
Colombia	24,9	26,7	26,1	28,6	22,5	22,9
Arauca	20,8	21,7	20,8	22,3	19,9	20,7

En 2002 mejoraron ligeramente las relaciones alumno/docente en Arauca, tanto en lo urbano como en lo rural.

² Proporción de alumnos que al finalizar el año lectivo cumplen los requisitos académicos para matricularse en el grado inmediatamente superior al año siguiente

³ Proporción de alumnos que al finalizar el año lectivo no cumplen con los requisitos académicos para matricularse en el grado inmediatamente superior al año siguiente.

⁴ Proporción de alumnos matriculados que durante el año lectivo, por diferentes motivos, abandonan sus estudios sin haber culminado el grado.

Su alta dispersión territorial justifica la baja relación en lo rural y el pequeño tamaño de sus cabeceras municipales hace también difícil esta relación en lo urbano, sin embargo, esta es posible ir la mejorando.

3.3 Modernización de las Secretarías de Educación

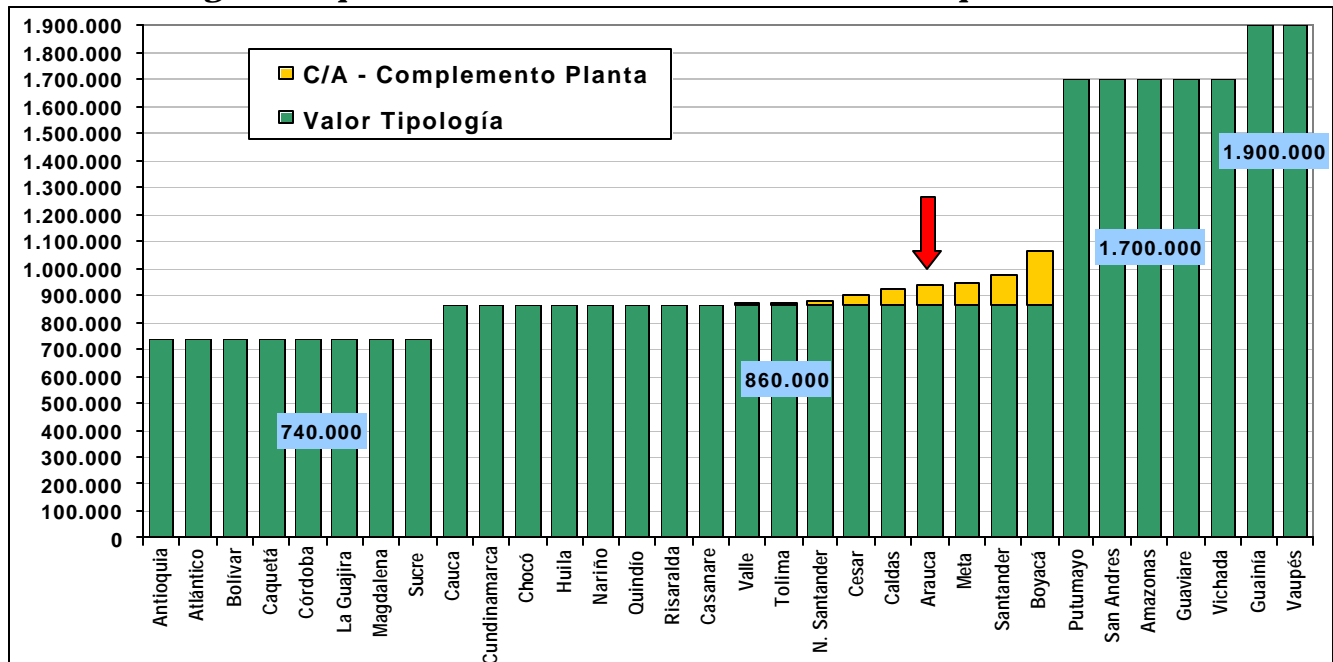
En el marco del Plan de Desarrollo Educativo, el Ministerio de Educación Nacional adelanta una estrategia de modernización integral de la gestión de las Secretarías de Educación. En desarrollo de esta estrategia, al Departamento se le aprobó el Plan de Modernización el 13 de junio y se firmó el convenio de Cooperación para la ejecución del Plan de Modernización entre la Secretaría de Educación Departamental y el Ministerio de Educación Nacional.

4. RECURSOS FINANCIEROS

4.1 Sistema General de Participaciones - SGP

La distribución de recursos del Sistema SGP para 2004 se realiza de acuerdo con criterios y parámetros establecidos en la Ley 715 de 2001. Las entidades territoriales se clasifican en grupos de tipologías educativas para la asignación de recursos por niño atendido. A partir de la matrícula en las instituciones educativas oficiales, se calcula la planta de docentes, directivos docentes y administrativos requeridos. La planta óptima requerida considera los diferentes niveles educativos y la proporción de niños en las zonas rurales y urbanas. Las tipologías incorporan además los costos asociados a la dispersión de la población. Cada tipología establece una asignación básica por alumno que se ilustra en los gráficos 4.1.A y 4.1.B para cada departamento y municipio certificado.

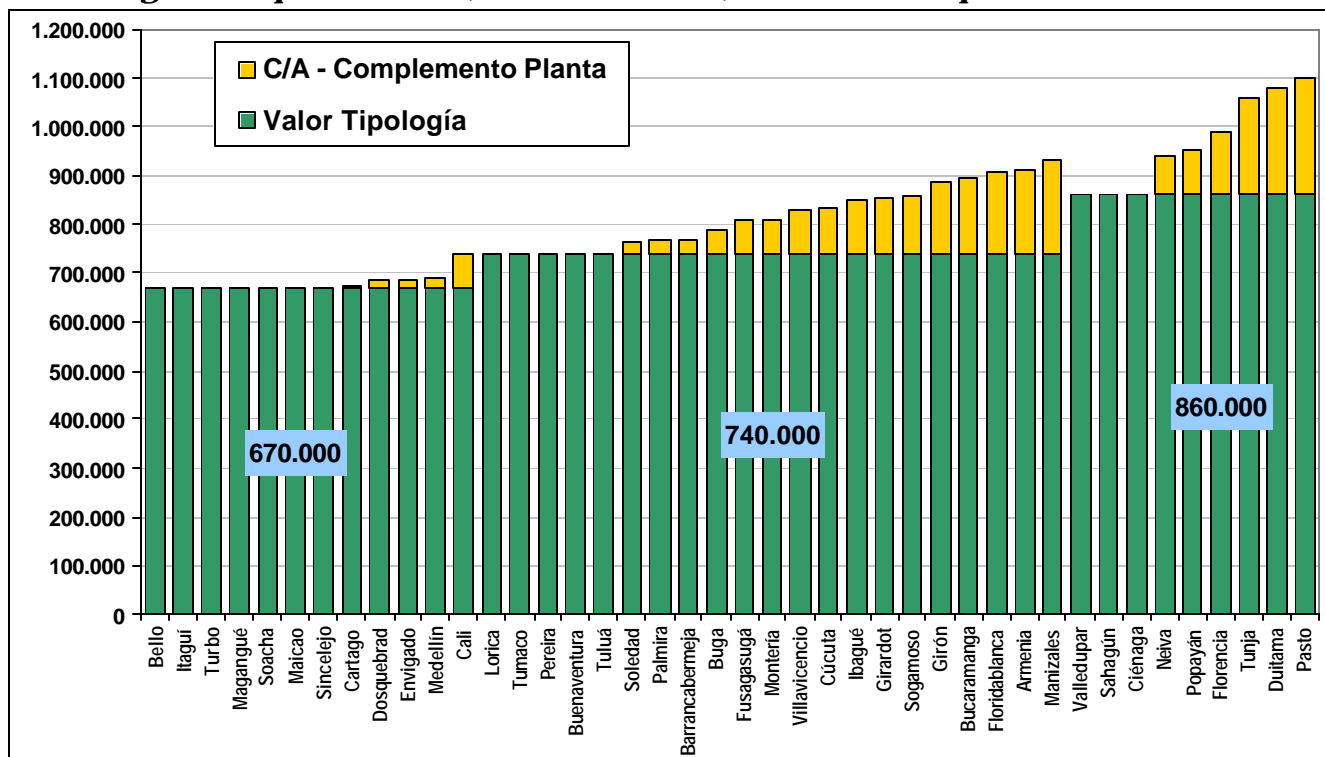
Gráfico No. 4.1.A
Asignación por Alumno (Funcionamiento) 2004 – Departamentos



En forma adicional a la asignación básica por alumno atendido, se tiene en cuenta una asignación complementaria cuyo propósito es reconocer para algunos departamentos y municipios certificados los mayores costos de planta docente en aquellos casos en que su promedio de escalafón sea superior al promedio nacional (11); esta asignación complementaria está representada en las gráficas en amarillo o gris claro para impresión en blanco y negro. La política del Gobierno Nacional es que hacia futuro se pueda mantener esta asignación complementaria únicamente en la medida en que los estudiantes mantengan resultados satisfactorios en las pruebas SABER e ICFES.

Las entidades territoriales recibirán recursos adicionales para asegurar el buen manejo y administración de los recursos del SGP. Esta suma, denominada “Cuota de Administración” equivale al 1% de la transferencia básica para la prestación del servicio educativo.

Gráfico No. 4.1.B
Asignación por Alumno (Funcionamiento) 2004 - Municipios Certificados



En aquellas entidades donde existan estudiantes subsidiados en instituciones de carácter privado, se asignarán recursos por alumno atendido sobre la base de la tipología correspondiente.

Por último, el Gobierno Nacional asigna a las entidades territoriales los recursos destinados al mejoramiento de la calidad educativa. Estos recursos son transferidos directamente a los municipios, y se distribuyen en forma proporcional a la matrícula y al Índice de Necesidades Básicas Insatisfechas (NBI) de cada municipio.

Cuadro No. 4.1
Transferencias Sistema General de Participaciones 2004

	ARAUCA	
Matricula Oficial 2003	57.511	
	Asign x Alumno	Asignación Total
	(\$)	(mill \$)
Tipología	860.000	49.459
Complemento Planta		4.152
Subsidios		0
Cuota de Administración		495
Calidad (1)		3.307
Ampliación Cobertura (2)		
Total Asignación		57.413

(1) Los recursos de calidad en el caso de los Departamentos, se transfieren directamente a los municipios no certificados.

(2) Por definir de acuerdo a la creación de nuevos cupos en 2004

Los recursos asignados en la vigencia 2004 se ilustran en el Cuadro No. 4.1, especificando la asignación por alumno y el total para cada componente.

Como resultado de la aplicación de la metodología descrita, se encuentra que en el Departamento de Arauca la estructura de costos de la planta óptima requerida es relativamente elevada, debido a que el escalafón promedio de sus docentes (11.6) es superior al promedio nacional. Por esta razón, se le reconoce una asignación complementaria por encima de la asignación de su correspondiente tipología.

Cuadro No. 4.2
Recursos Sistema General de Participaciones 2003 y 2004 (Millones de \$)

DEPARTAMENTOS /MUNICIPIOS	2003			2004			DIFERENCIA		
	Funcional/	Calidad	Total	Funcional/	Calidad	Total	Funcional/	Calidad	Total
ARAUCA	67.576	3.548	71.124	54.106	3.307	57.413	-13.470	-241	-13.711

El cuadro N° 4.2 muestra que para el Total del Departamento, incluidos sus municipios no certificados, el nuevo sistema de asignación de recursos significó una reducción en las transferencias anuales por valor de \$13.700 millones (19%).

El ente departamental presentará en 2004 una reducción en las transferencias cercana a los \$13.500 millones (20%), mientras los municipios no certificados de Arauca en su conjunto presentan reducción en sus transferencias para calidad educativa del orden de los \$240 millones (7%). Con el nuevo sistema de asignación por alumno, además de tener el NBI como factor de distribución, 4 de los 7 municipios no certificados disminuyeron en sus recursos per cápita. (ver Anexo 1).

Los recursos de alimentación escolar para 2004 asignados en el CONPES 077 son \$370 millones de pesos, que también se transfieren directamente a cada municipio.

4.2 Recursos de Ley 21

Durante la vigencia 2001, el Ministerio de Educación Nacional asignó recursos provenientes de los recaudos parafiscales de la Ley 21 para 6 proyectos de infraestructura y dotación escolar en el Departamento del Arauca, por valor de \$910 millones. En el 2002 se aprobaron recursos para un proyecto, por valor de \$188 millones.

En 2003 el Departamento radicó 10 proyectos, de los cuales 8 se encuentra en revisión técnica. El Ministerio de Educación financiaría \$1.130 millones y se beneficiarían 2.301 estudiantes. Sin embargo, Arauca cuenta con una asignación preliminar de \$802 millones.

4.3. Fondo Nacional de Regalías

No tienen proyecto en esta fuente de recursos.

4.3. Subsidios Escolares

En desarrollo del Programa Familias en Acción, que provee asistencia y subsidios escolares y de nutrición para las familias más pobres de los municipios menores de 100.000 habitantes, el

Departamento de Arauca recibe subsidios escolares para 7.343 familias, que benefician a 11.696 menores: un 58% para estudiantes de primaria y un 42% a estudiantes de secundaria. El valor de estos subsidios asciende a \$184 millones.

4.4. Crédito para Educación Superior - ICETEX

Dentro del marco del proyecto de “Acceso con Equidad a la Educación Superior” del Plan de Desarrollo Educativo, el ICETEX asignó 125 créditos en el primer semestre 2003 a estudiantes de bajos recursos del Departamento de Arauca. El valor de los créditos ascendió a \$104 millones.

**ANEXO No. 1
Recursos de Calidad Municipios no Certificados**

MUNICIPIO	Matrícula 2002	Calidad 2003	Per Cápita 2003	Matrícula 2003	Calidad 2004	Per Cápita 2004	Diferencia Per Cápita	% Variación Per Cápita
Arauca	16.268	844.005.112	51.881	16.934	869.123.915	51.324	-557	-1,07%
Arauquita	8.276	445.728.760	53.858	9.456	614.840.770	65.021	11.163	20,73%
Cravo Norte	1.078	155.740.705	144.472	1.013	62.566.570	61.764	-82.708	-57,25%
Fortul	3.401	425.204.092	125.023	3.435	237.860.279	69.246	-55.777	-44,61%
Puerto Rondón	1.056	155.499.470	147.253	1.060	66.482.335	62.719	-84.534	-57,41%
Saravena	12.160	621.981.353	51.150	11.708	615.782.302	52.595	1.445	2,83%
Tame	13.263	899.964.379	67.855	13.905	840.761.386	60.465	-7.391	-10,89%
TOTALES	55.502	3.548.123.871	63.928	57.511	3.307.417.557	57.509	-6.419	-10,04%

Nota: A partir de la vigencia de 2003, con el ánimo de reducir las inequidades en la asignación de los recursos de calidad, se cambió la metodología para el cálculo de los dichos recursos. Se trata de asignar mayores montos a los entes territoriales con mayor matrícula y mayor índice de Necesidades Básicas Insatisfechas (NBI).