



Libertad y Orden

**MINISTERIO DE EDUCACIÓN NACIONAL**  
**República de Colombia**

**PERFIL DEL SECTOR EDUCATIVO**  
**DEPARTAMENTO DE ANTIOQUIA**  
**Municipios Certificados de**  
**Medellín, Bello, Itagüí, Turbo y Envigado**

**Septiembre, 2004**

**TABLA DE CONTENIDO**

<b>1. COBERTURA.....</b>	<b>2</b>
<b>1.1. Población Total y Población en Edad Escolar.....</b>	<b>2</b>
<b>1.2 Educación Preescolar, Básica y Media.....</b>	<b>2</b>
1.2.1. Matrícula Total.....	2
1.2.2. Matrícula por Niveles.....	6
1.2.4. Tasas de Cobertura Bruta y Neta.....	13
1.2.5. Cobertura Bruta por Niveles .....	13
1.2.6. Población por Fuera del Sistema y Metas de Cobertura.....	14
1.2.7. Atención a Poblaciones y Proyectos Intersectoriales.....	16
1.2.7.1. Atención a Poblaciones .....	16
<b>1.3 Educación Superior.....</b>	<b>17</b>
1.3.1. Matrícula por Sector y Nivel.....	17
1.3.2. Oferta Educativa .....	18
<b>2. CALIDAD .....</b>	<b>21</b>
<b>2.1 Pruebas SABER de 5° y 9° Grado.....</b>	<b>21</b>
2.1.1. Competencias en Lenguaje .....	21
2.1.2. Competencias en Matemáticas.....	23
2.1.3. Competencias en Ciencias Naturales .....	25
2.1.4. Competencias Ciudadanas .....	27
<b>2.2 Pruebas ICFES de Acceso a la Educación Superior.....</b>	<b>28</b>
<b>2.3 Pruebas de Calidad de la Educación Superior - ECAES .....</b>	<b>35</b>
<b>2.4. Acreditación de Programas de Educación Superior .....</b>	<b>36</b>
<b>3. EFICIENCIA .....</b>	<b>37</b>
<b>3.1 Tasas de Eficiencia Interna .....</b>	<b>37</b>
<b>3.2. Relación Alumno/Docente .....</b>	<b>37</b>
<b>3.3 Modernización de las Secretarías de Educación.....</b>	<b>38</b>
<b>3.4 Indicadores de Eficiencia del Sistema en Educación Superior.....</b>	<b>38</b>
<b>4. RECURSOS FINANCIEROS.....</b>	<b>40</b>
<b>4.1 Sistema General de Participaciones - SGP.....</b>	<b>40</b>
<b>4.2 Recursos de Ley 21.....</b>	<b>42</b>
<b>4.3. Crédito para Educación Superior - ICETEX.....</b>	<b>42</b>
<b>4.4. Transferencias a Universidades Públicas de la Región.....</b>	<b>43</b>

## 1. COBERTURA

### 1.1. Población Total y Población en Edad Escolar.

Para 2004, los municipios certificados de Antioquia abarcan el 53% de la población del Departamento, representando Medellín el 36% y los otros cuatro el 17%.

Mientras en Medellín, Bello, Itagüí y Envigado, la gran mayoría de la población es urbana, en Turbo es menos de la mitad y en el resto del Departamento la mitad.

La población de 5 a 23 años nos indica la población objetiva prioritaria del sector educativo.

**Cuadro No. 1.1**  
**Población Total y en Edad Escolar 2003 y 2004**

ENTE TERRITORIAL	MEDELLÍN	BELLO	ITAGÜÍ	TURBO	ENVIGADO	RESTO DPTO	ANTIOQUIA
Población Total 2004	2.071.391	390.012	278.726	123.604	170.065	2.651.400	5.685.198
% del Total de Pobl	36%	7%	5%	2%	3%	47%	100%
Población Urbana	1.978.967	383.144	273.114	49.187	158.684	1.334.625	4.177.721
% de Población Urbana	96%	98%	98%	40%	93%	50%	73%
Pobl. 5 a 17 años 2004	458.921	94.632	61.083	41.454	33.712	769.868	1.459.670
% Pob 5 a 17 años	22%	24%	22%	34%	20%	29%	26%
Pobl. 18 a 23 años 2004	217.943	39.763	28.203	14.552	15.519	284.903	600.883
% Pob 18 a 23 años 2004	11%	10%	10%	12%	9%	11%	11%
Pobl. 5 a 17 años 2003	457.942	92.932	59.574	40.880	33.046	767.231	1.451.605
Pobl. 18 a 23 años 2003	216.375	38.849	27.362	14.272	15.136	282.369	594.364
Incremento Pob 5 a 17	<b>979</b>	<b>1.700</b>	<b>1.509</b>	<b>574</b>	<b>666</b>	<b>2.637</b>	<b>8.065</b>
Incremento Pob 18 a 23	<b>1.567</b>	<b>914</b>	<b>841</b>	<b>279</b>	<b>383</b>	<b>2.535</b>	<b>6.519</b>

Fuente: Estadísticas MEN con base en proyecciones DANE

El crecimiento poblacional en edad escolar nos indica el mínimo anual de nuevos cupos a ser generados para mantener el nivel de cobertura. Para el Departamento en su conjunto este crecimiento es aproximadamente de 8.000 niños al año, de los cuales cerca de 1.000 corresponden a Medellín, 4.400 a los otros cuatro municipios certificados y 2.600 al resto del Departamento.

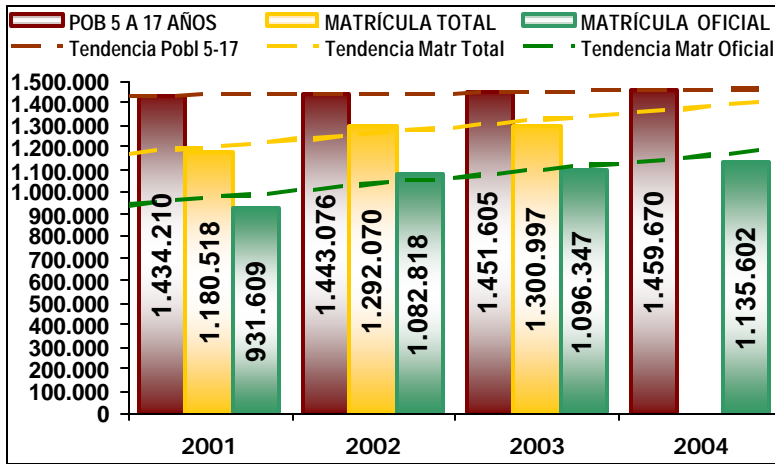
Respecto a la población de 18 a 23 años, el crecimiento es aproximadamente de 6.500 jóvenes cada año, indicándonos el potencial a captar en educación superior anualmente.

### 1.2 Educación Preescolar, Básica y Media.

#### 1.2.1. Matrícula Total

En el Gráfico 1.1.A., del total del Departamento, resalta el enorme crecimiento de la matrícula frente al bajo crecimiento poblacional. La matrícula privada representa una pequeña y decreciente franja.

Frente a los aproximadamente 17.400 niños más en edad escolar en 2003 respecto a 2001 (según proyecciones DANE), la matrícula ha crecido en 120.500 (8.900 en 2003 y 111.600 en 2002), indicando que se cubrieron 103.100 niños que estaban por fuera del sistema.



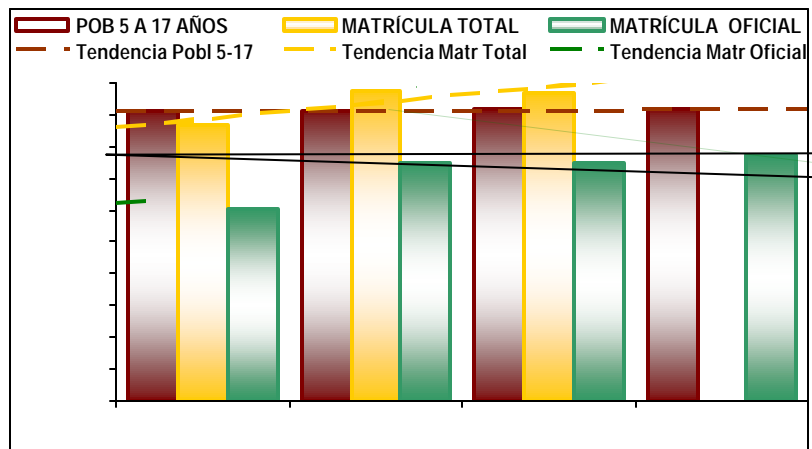
**Gráfico No. 1.1.A.**  
**Población en Edad Escolar,**  
**Matrícula Total y Oficial**  
**Evolución 2001 a 2004**  
**Antioquia**

La matrícula oficial aumentó en el mismo período en 164.700 niños y jóvenes (13.500 en 2003 y 151.200 en 2002), con lo cual la matrícula privada decreció en el bienio en 44.200 (4.600 en 2003 y 39.600 en 2002), pasando su participación del 21% al 16%.

Sumando los reportes de matrícula de cada uno de los entes territoriales certificados de Antioquia, encontramos en el sistema de información que la matrícula oficial 2004 aumentó en 30.932 alumnos a 31 de julio y 39.255 a 28 de septiembre.

**Gráfico No. 1.1.B.**  
**Población en Edad Escolar,**  
**Matrícula Total y Oficial**  
**Evolución 2001 a 2004**  
**Medellín**

El Gráfico 1.1.B., correspondiente a Medellín, muestra el enorme crecimiento de la matrícula total y oficial mientras crece en menor medida la población. Igualmente se aprecia subproyectada la población DANE.



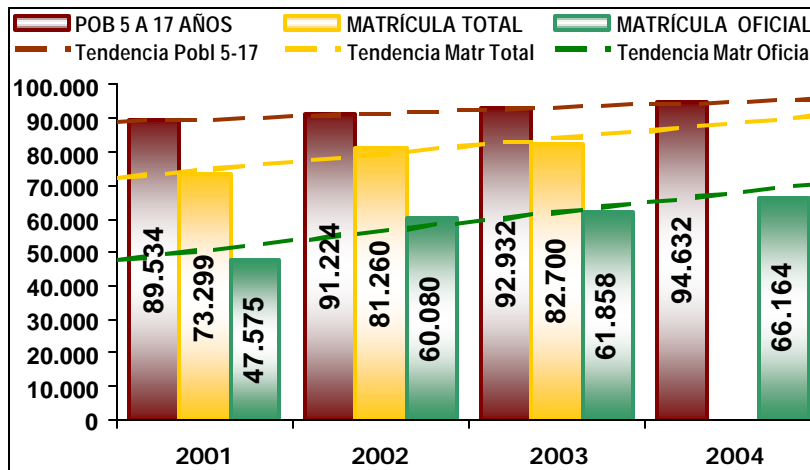
Frente a los 2.400 niños más en edad escolar en 2003 respecto a 2001 (según proyecciones DANE), la matrícula ha crecido en 50.600 (reducción de 4.000 en 2003 y aumento de 54.600 en 2002), indicando que se cubrieron 48.200 niños que estaban por fuera del sistema.

Por su parte, la matrícula oficial ha aumentado en el mismo período en 72.000 niños y jóvenes (reducción de 1.600 en 2003 y aumento de 73.600 en 2002), con lo cual la matrícula privada disminuyó en el bienio en 21.400 estudiantes (2.400 en 2003 y 19.000 en 2002), pasando su participación del 30% al 23%.

En el sistema de información, a 31 de julio y 28 de septiembre, el municipio de Medellín reporta en 2004 aumentó de 11.798 alumnos en la matrícula oficial.

El Gráfico 1.1.C, correspondiente a Bello, muestra mayor crecimiento de la matrícula que de la población objetivo. La matrícula privada aún es una franja importante pero decrece.

Frente a los 3.400 niños más en edad escolar en 2003 respecto a 2001, la matrícula ha crecido en 9.400 (1.400 en 2003 y 8.000 en 2002), indicando que ahora se cuenta con 6.000 niños menos por fuera del sistema.



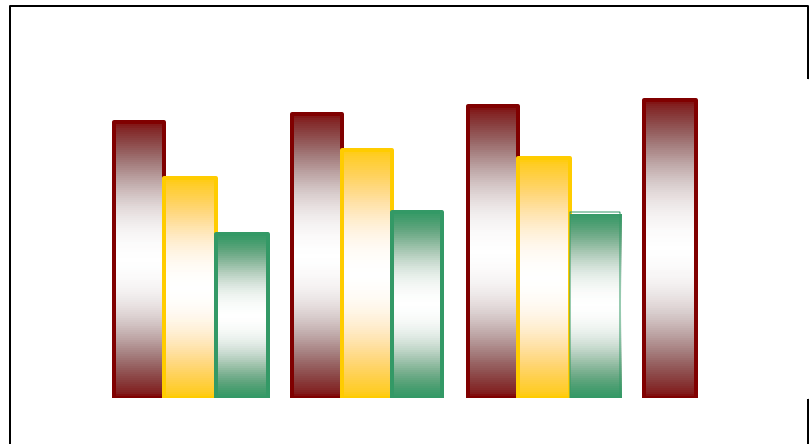
**Gráfico No. 1.1.C.**  
**Población en Edad Escolar,**  
**Matrícula Total y Oficial**  
**Evolución 2001 a 2004 Bello**

Por su parte, la matrícula oficial aumentó en el mismo período en 14.300 nuevos niños y jóvenes (1.800 en 2003 y 12.500 en 2002), con lo cual la matrícula privada se redujo en el bienio en 4.900 estudiantes (400 en 2003 y 4.500 en 2002), pasando su participación del 35% al 25%.

En el sistema de información, a 31 de julio y 28 de septiembre, Bello reporta en 2004 aumentó de 4.306 alumnos en la matrícula oficial.

El Gráfico 1.1.D., correspondiente a Itagüí, muestra fuerte crecimiento de población en edad escolar y de matrícula oficial, con ligera reducción de la privada.

**Gráfico No. 1.1.D.**  
**Población en Edad Escolar,**  
**Matrícula Total y Oficial**  
**Evolución 2001 a 2004 Itagüí**



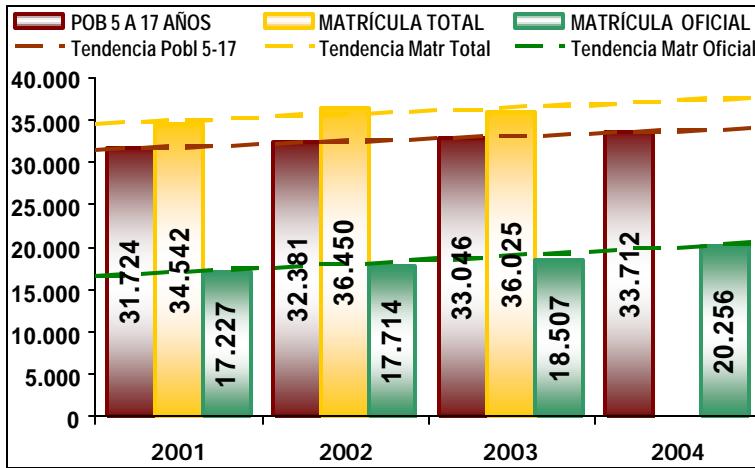
Frente a los 3.000 niños más en edad escolar en 2003 respecto a 2001 (según proyecciones DANE), la matrícula ha crecido en 4.000 (reducción de 2.000 en 2003 y aumento de 6.000 en 2002), indicando que 1.000 niños menos están por fuera del sistema.

Por su parte, la matrícula oficial ha aumentado en el mismo período en 4.500 nuevos niños y jóvenes (reducción de 100 en 2003 y aumento de 4.600 en 2002), con lo cual la matrícula privada disminuyó en el bienio en 500 estudiantes (disminución de 1.900 en 2003 y aumento de 1.400 en 2002), pasando su participación del 25% al 22%.

En el sistema de información, a 31 de julio y 28 de septiembre, el municipio de Itagüí reporta en 2004 aumentó de 1.527 alumnos en la matrícula oficial.

El Gráfico 1.1.E, correspondiente a Envigado, muestra matrícula superior a la población en edad escolar y crecimiento similar entre matrícula total y población y entre matrícula total y matrícula oficial.

Frente a los 1.300 niños más en edad escolar en 2003 respecto a 2001, la matrícula ha crecido en 1.500 (reducción de 400 en 2003 y aumento de 1.900 en 2002), indicando que ahora se cuenta con 200 niños menos por fuera del sistema.



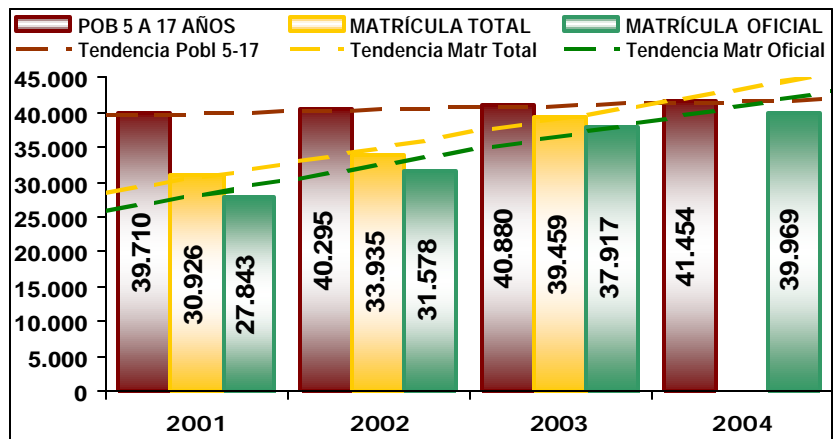
**Gráfico No. 1.1.E.**  
**Población en Edad Escolar,**  
**Matrícula Total y Oficial**  
**Evolución 2001 a 2004 Envigado**

Por su parte, la matrícula oficial aumentó en el mismo período en 1.300 niños y jóvenes (800 en 2003 y 500 en 2002), con lo cual la matrícula privada aumentó en el bienio en 200 estudiantes (reducción de 1.200 en 2003 y aumento de 1.400 en 2002), pasando su participación del 50% al 49%.

En el sistema de información, a 31 de julio y 28 de septiembre, Envigado reporta en 2004 aumentó de 1.749 alumnos en la matrícula oficial.

El Gráfico 1.1.F., correspondiente a Turbo, muestra fuerte crecimiento de matrícula tota por crecimiento de la matrícula oficial, con ligera reducción de la privada y mínimo crecimiento poblacional. El comportamiento hace ver que la proyección poblacional DANE se queda corta.

**Gráfico No. 1.1.F.**  
**Población en Edad Escolar,**  
**Matrícula Total y Oficial**  
**Evolución 2001 a 2004**  
**Turbo**



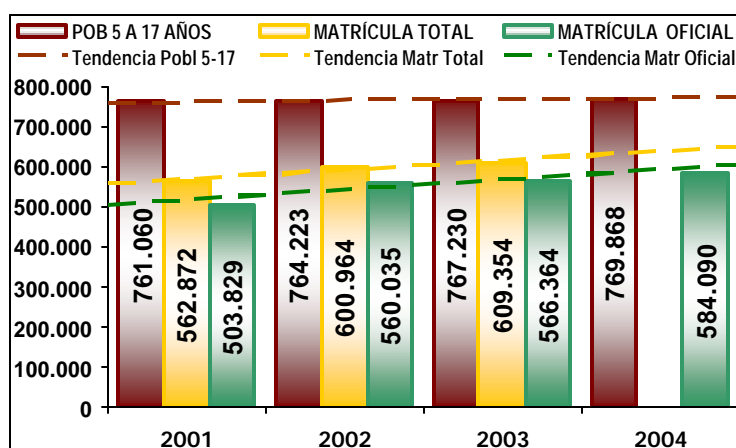
Frente a los 1.200 niños más en edad escolar en 2003 respecto a 2001 (según proyecciones DANE), la matrícula ha crecido en 8.500 (5.500 en 2003 y 3.000 en 2002), indicando que 7.300 niños menos están por fuera del sistema.

Por su parte, la matrícula oficial ha aumentado en el mismo período en 10.100 niños y jóvenes (6.300 en 2003 y 3.800 en 2002), con lo cual la matrícula privada disminuyó en el bienio en 1.600 estudiantes (800 en 2003 y 800 en 2002), pasando su participación del 10% al 4%.

En el sistema de información, a 31 de julio y 28 de septiembre, el municipio de Turbo reporta en 2004 aumentó de 2.052 alumnos en la matrícula oficial.

El Gráfico 1.1.G, correspondiente al resto del Departamento, muestra mayor crecimiento de la matrícula que de la población objetivo. La matrícula privada es una pequeña y decreciente franja.

Frente a los 6.200 niños menos en edad escolar en 2003 respecto a 2001, la matrícula ha crecido en 46.500 (8.400 en 2003 y 38.100 en 2002), indicando que ahora se cuenta con 40.300 niños menos por fuera del sistema.



**Gráfico No. 1.1.G.**  
**Población en Edad Escolar,**  
**Matrícula Total y Oficial**  
**Evolución 2001 a 2004 Resto del**  
**Departamento**

Por su parte, la matrícula oficial aumentó en el mismo período en 62.500 nuevos niños y jóvenes (6.300 en 2003 y 56.200 en 2002), con lo cual la matrícula privada se redujo en el bienio en 16.000 estudiantes (aumento de 2.100 en 2003 y reducción de 18.100 en 2002), pasando su participación del 10% al 7%.

En el sistema de información, encontramos que la matrícula oficial 2004 aumentó en 9.500 alumnos según reporte a 31 de julio y 17.726 a 20 de septiembre.

### 1.2.2. Matrícula por Niveles

Los datos de matrícula por niveles para el Departamento como para los Municipios certificados se pueden apreciar en el Cuadro No. 1.2.

**Cuadro No. 1.2 - Matrícula Total 2003 por Niveles y Sector**

NIVELES EDUCATIVOS	ANTIOQUIA		MEDELLÍN		BELLO		ENVIGADO		ITAGÜÍ		TURBO		RESTO DPTO	
	TOTAL	OFICIAL	TOTAL	OFICIAL	TOTAL	OFICIAL	TOTAL	OFICIAL	TOTAL	OFICIAL	TOTAL	OFICIAL	TOTAL	OFICIAL
PREJARDÍN Y JARDÍN	2.455	0	0	0	0	0	2.455	0	0	0	0	0	0	0
TRANSICIÓN	107.504	69.219	47.576	26.152	7.259	3.695	2.949	1.287	5.140	2.530	2.859	2.539	41.721	33.016
BÁSICA PRIMARIA	667.379	609.405	221.694	186.189	38.705	30.497	13.745	8.314	21.056	17.787	24.512	23.829	347.668	342.790
BÁSICA SECUNDARIA	387.242	315.064	158.755	122.252	26.683	20.630	11.487	6.434	16.469	13.160	9.246	8.888	164.601	143.699
MEDIA	136.417	102.659	56.612	39.191	10.053	7.036	5.389	2.472	6.157	4.537	2.842	2.661	55.364	46.762
<b>TOTAL</b>	<b>1.300.997</b>	<b>1.096.347</b>	<b>484.637</b>	<b>373.784</b>	<b>82.700</b>	<b>61.858</b>	<b>36.025</b>	<b>18.507</b>	<b>48.822</b>	<b>38.014</b>	<b>39.459</b>	<b>37.917</b>	<b>609.354</b>	<b>566.267</b>

Fuente: MEN, Resolución 166.

El total del Departamento tiene un 84% de matrícula oficial, siendo en Medellín el 77%, en Bello el 75%, en Envigado el 51%, en Itagüí el 78%, en Turbo el 96% y en el Resto del Departamento el 93%.

Del 100% de matrícula de Antioquia, el 37% corresponde a Medellín, el 6% a Bello, el 4% a Itagüí, el 3% a Envigado, el 3% a Turbo y el 47% al resto del Departamento.

Del anterior cuadro se desprenden las siguientes conclusiones:

- El número de niños que ingresa al grado de transición es relativamente bueno para el total del Departamento (81%), pues debe ser como mínimo una quinta parte de los de básica primaria (5 grados). Este dato es 107% para Medellín, 94% para Bello, 107% para Envigado, 122% para Itagüí, 58% para Turbo y 60% para el resto del Departamento.
- La matrícula de básica secundaria (4 grados) debería ser cerca de cuatro quintas partes de la básica primaria si no existiera deserción; lo cual nos indica que el 90% en Medellín, el 86% en Bello, el 104% en Envigado, el 98% en Itagüí, el 47% en Turbo y el 59% en el resto del Departamento accede a este nivel, para un total departamental del 73%.

**BOGOTÁ - SECTOR EDUCACIÓN**

Septiembre

En  
co  
m  
e

• la mitad de la básica secundaria  
secundaria alcanza este nivel, en el  
75%, en Turbo el 61% y en el

deben dar prioridad  
cepto Envigado e I  
cobertura en

6.4



En Itagüí prácticamente todos los que ingresan al sistema terminan la primaria y secundaria y el 20% no logra culminar la media.

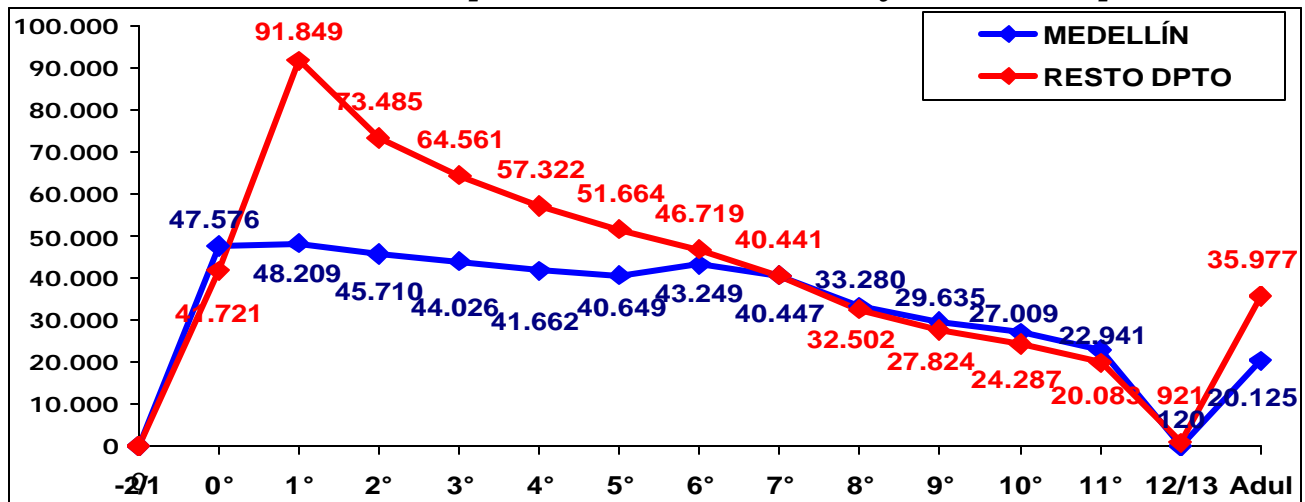
Envigado presenta: Un alto número de niños en transición que excede la posible población en la edad correspondiente en el 9%; Una casi nula deserción en primaria; Una importante deserción en secundaria y media (disminución promedio por grado del 5%). Destaca los incrementos en 6°, 7° y 10°, indicando desplazamiento de poblaciones vecinas para inicio de la secundaria y media, así como la fuerte caída de matrícula en 11° (27%).

En Envigado prácticamente todos los que ingresan al sistema terminan la primaria, el 9% no termina la secundaria y el 11% no logra culminar la media.

Turbo presenta: Un alto número de niños que no accede a transición (62%); Una muy alta deserción en primaria (disminución de matrícula del 17% promedio en cada grado); Una muy alta deserción en secundaria y media (disminución promedio por grado del 17%). Destaca el pico de 1°, explicable por alta repitencia más extraedad inferior.

En Turbo el 49% de los que ingresan al sistema no termina la primaria, el 63% no termina la secundaria y el 65% no logra culminar la media.

**Gráfico N° 1.2.B - Matrícula por Grado Total. Medellín y Resto del Departamento**




Fuente: MEN, Resolución 166. - No incluye matrícula de prejardín y jardín ni de adultos.

Medellín presenta: Un muy bajo número de niños que no accede a transición (1%); Una baja deserción en primaria (disminución promedio por grado del 2%); Una alta deserción en secundaria y media (disminución promedio por grado del 12%). Destacan el incremento en 6°, indicando desplazamiento de poblaciones vecinas para inicio de la secundaria, así como las fuertes caídas de matrícula en 8° (18%) y 11° (15%).

En Medellín el 8% de los que ingresan al sistema no termina la primaria, el 23% no termina la secundaria y el 32% no logra culminar la media.

Por su parte, el resto del Departamento muestra: Un alto número de niños que no accede a transición (55%), un pico en 1° indicando alta repitencia y extraedad por debajo; Una alta disminución promedio anual de matrícula en cada grado de primaria del 13%; Una alta disminución promedio anual de matrícula en cada grado de 6° a 11° del 15%.

el 55% de grado 11° de media.

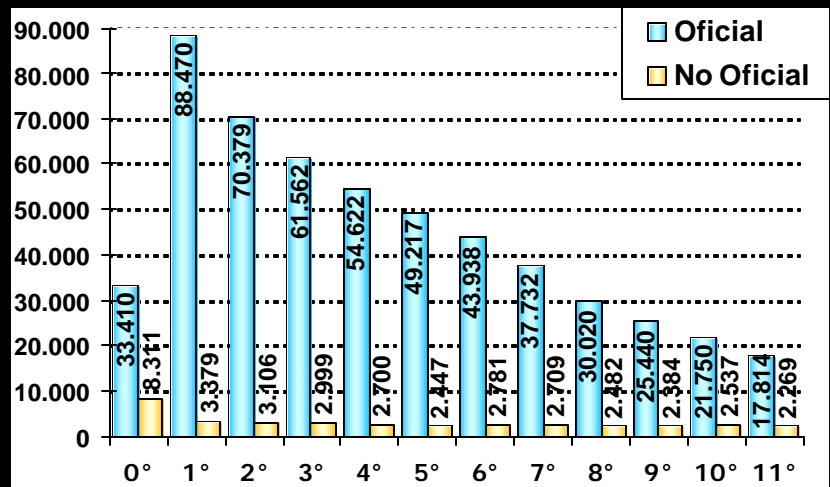
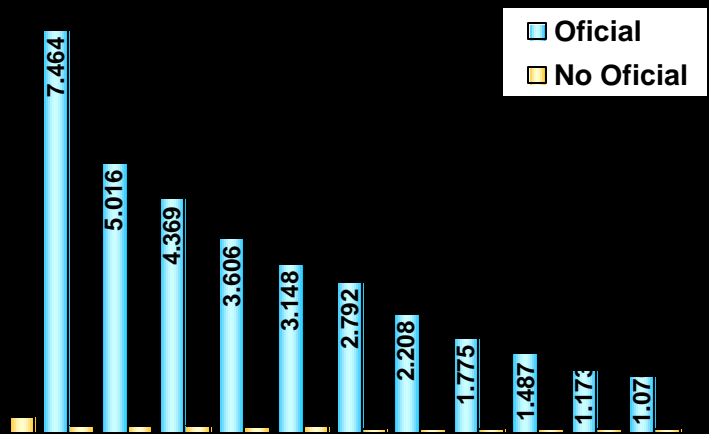
**Gráfico N° 1.3.C**   
**Matrícula por Sector**  
**Envigado**

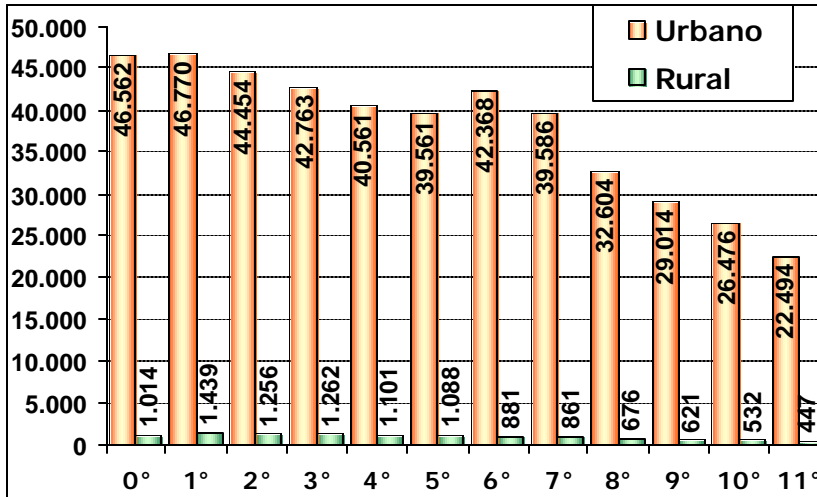
Fuente: MEN, Resolución 166.

El sector oficial representa el 51% de la matrícula.

La deserción de los últimos grados de primaria, en la secundaria y en la media es en ambos sectores aunque más pronunciada en el sector oficial.

El sector privado atiende el 39% de la matrícula de 1° de primaria y el 58% de grado 11° de media.





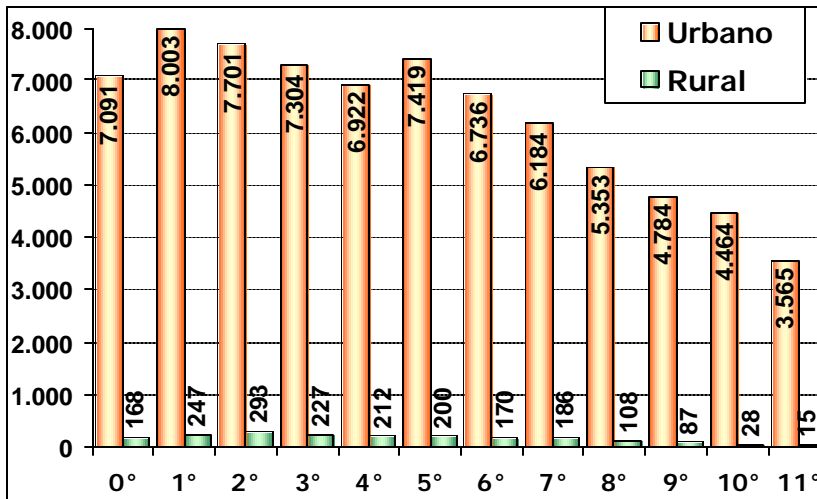
**Gráfico N° 1.4.A**  
**Matrícula por Zona, Medellín**

Fuente: MEN, Resolución 166.

La matrícula de la zona urbana representa el 98%.

La participación de la matrícula rural varía al avanzar los grados, en 1° 3%, en 6° 2% y en 11° 2%.

La mayor deserción en número está en secundaria y media urbana.



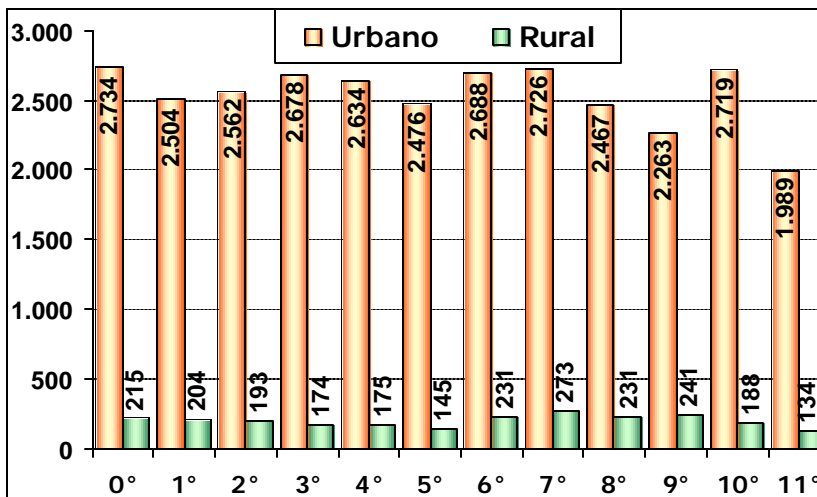
**Gráfico N° 1.4.B**  
**Matrícula por Zona, Bello**

Fuente: MEN, Resolución 166.

La matrícula de la zona urbana representa el 97%.

La participación de la matrícula rural varía al avanzar los grados, en 1° 3%, en 6° 2% y en 11° 0%.

La mayor deserción en número está en secundaria y media urbana.



**Gráfico N° 1.4.C**  
**Matrícula por Zona, Envigado**

Fuente: MEN, Resolución 166.

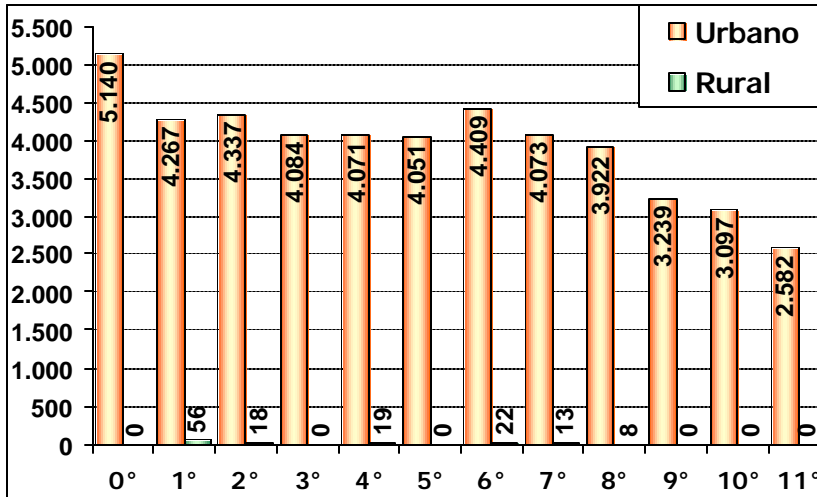
No incluye matrícula de prejardín y jardín ni de adultos.

La matrícula de la zona urbana representa el 7%.

La participación de la matrícula rural varía al avanzar los grados, en 1° 8%, en 6° 8% y en 11° 6%.

La mayor deserción en número está en la zona rural, en secundaria y media.

Es notoria la llegada a la zona urbana al inicio de secundaria y media de población de otros municipios, pero llama la atención que al inicio de la secundaria también crece la matrícula en la zona rural.

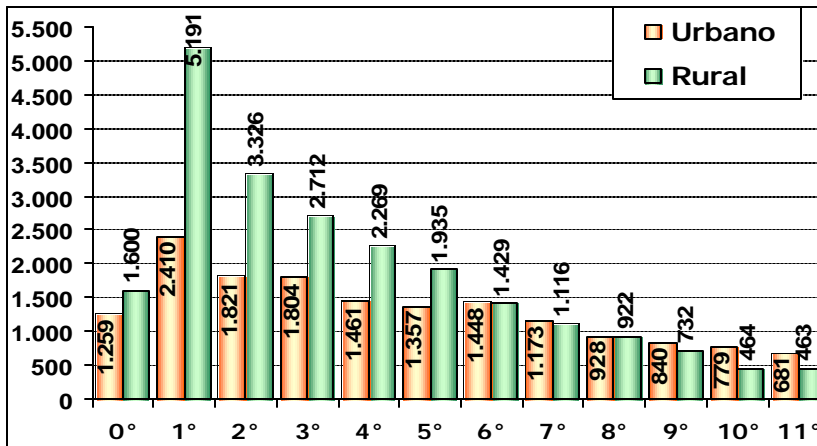


**Gráfico N° 1.4.D**  
**Matrícula por Zona, Itagüí**  
Fuente: MEN, Resolución 166.

La matrícula de la zona urbana representa el 99,7%.

La participación de la matrícula rural varía al avanzar los grados, en 1° 1,3%, en 6° 0,5% y en 11° 0,0%.

La mayor deserción en número está en secundaria y media urbana.



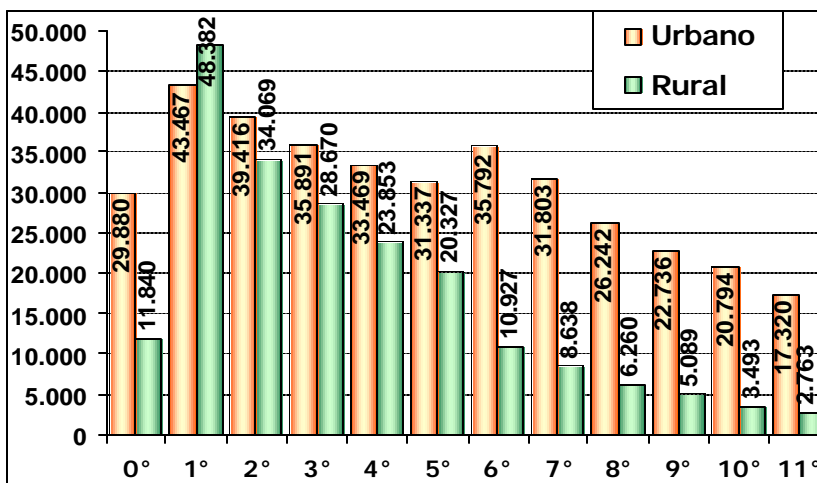
**Gráfico N° 1.4.E**  
**Matrícula por Zona, Turbo**  
Fuente: MEN, Resolución 166.

La matrícula de la zona urbana representa el 42%.

La participación de la matrícula rural varía al avanzar los grados, en 1° 68%, en 6° 50% y en 11° 40%.

La mayor deserción en número está en la zona rural, en primaria.

El pico de 1°, no justificable únicamente por alta repitencia, si no que además de ello debe tener extraedad inferior, corresponde a la zona rural.



**Gráfico N° 1.4.F**  
**Matrícula por Zona**  
**Resto del Departamento**  
Fuente: MEN, Resolución 166.

La matrícula de la zona urbana representa el 64%.

La participación de la matrícula rural disminuye de manera importante al avanzar los grados. En 1° la matrícula rural representa el 53%, en 6° el 23% y en 11° el 14%.

Es claro que en porcentaje y en cantidad numérica la mayor parte de la deserción corresponde a la zona rural. El aumento de matrícula urbana junto a la disminución de la rural en 6° indica un importante desplazamiento de zona rural a urbana a adelantar estudios de secundaria. El pico de 1° por alta repitencia y extraedad inferior es ante todo rural.

**1.2.4. Tasas de Cobertura Bruta y Neta**

El Departamento de Antioquia presentó un significativo avance en su cobertura bruta en 2003 (2,1%), que sumado al de 2002 (7,4%), representa un progreso de 9,5% para el bienio.

Medellín presenta aún mayor progreso, pues en 2003 avanzó 2,5% y en 2002 11,9% para un total de 14,4% en el bienio. Bello también avanzó considerablemente 2,2% en 2003 y 7,4% en 2002 para un total de 9,6%. Turbo fue el de mayor progreso al avanzar 12,7% en 2003 y 6,3% en 2002 para un total de 19% en el bienio.

Envigado e Itagüí muestran gran avance en 2002 y un pequeño retroceso en 2003. Envigado avanzó en el bienio 4,1% mientras Itagüí avanzó 6,3%.

**Cuadro No. 1.3 - Tasas de Cobertura Bruta 2001 - 2003**

DEPARTAMENTO / MUNICIPIO	COBERTURA BRUTA			COBERTURA NETA		
	2001	2002	2003	2001	2002	2003
COLOMBIA	81%	82%	83%	76%	79%	N.D.
ANTIOQUIA	80,0%	87,4%	89,5%	78,3%	85,3%	N.D.
MEDELLÍN	91,4%	103,3%	105,8%	89,8%	101,3%	N.D.
BELLO	79,4%	86,8%	89,0%	78,1%	85,2%	N.D.
ENVIGADO	97,5%	102,0%	101,6%	95,5%	99,6%	N.D.
ITAGÜÍ	75,7%	84,2%	82,0%	74,3%	82,1%	N.D.
TURBO	77,5%	83,8%	96,5%	75,7%	81,7%	N.D.
RESTO DPTO	73,0%	77,7%	79,4%	71,2%	75,5%	N.D.

Fuente: MEN, Oficina de Planeación.

El resto del Departamento muestra un importante crecimiento en cobertura bruta de 1,7% en 2003 y 4,7% en 2002, para un 6,4% en el bienio.

**1.2.5. Cobertura Bruta por Niveles**

En el Cuadro No. 1.4 se indica la evolución de las coberturas brutas por niveles entre 2001 y 2003 en el Departamento y sus municipios certificados.

**Cuadro No. 1.4 - Tasas de Cobertura Bruta por Niveles 2001 - 2003**

	BELLO			ENVIGADO			ITAGÜÍ			TURBO		
	2001	2002	2003	2001	2002	2003	2001	2002	2003	2001	2002	2003
PREESCOLAR (5 a 6 años)	36%	33%	49%	52%	49%	58%	40%	38%	47%	26%	30%	42%
BÁSICA PRIMARIA (7 a 11 años)	103%	105%	106%	115%	114%	108%	94%	95%	90%	127%	135%	148%
BÁSICA SECUND(12 a 15 años)	84%	98%	95%	108%	115%	114%	82%	92%	94%	59%	66%	77%
MEDIA (16 a 17 años)	56%	75%	74%	81%	101%	106%	57%	93%	76%	32%	38%	51%
TOTAL (5 a 17 años)	79%	87%	89%	97%	102%	102%	76%	84%	82%	78%	84%	97%

	MEDELLÍN			RESTO DPTO			ANTIOQUIA		
	2001	2002	2003	2001	2002	2003	2001	2002	2003
PREESCOLAR (5 a 6 años)	42%	40%	66%	26%	25%	34%	33%	31%	47%
BÁSICA PRIMARIA (7 a 11 años)	119%	126%	125%	116%	116%	117%	115%	118%	118%
BÁSICA SECUND(12 a 15 años)	97%	120%	115%	58%	70%	68%	74%	89%	85%
MEDIA (16 a 17 años)	63%	80%	80%	39%	48%	49%	50%	63%	63%
TOTAL (5 a 17 años)	91%	103%	106%	73%	78%	79%	80%	87%	89%

Fuente: MEN, Oficina de Planeación.

Considerando que en preescolar se comparan dos años de vida con un único grado (transición) 50% equivale a cobertura total, entonces se puede decir que Antioquia realmente muestra cobertura del 94% en este grado, siendo para Medellín 132%, para Bello 98%, para Envigado 116%, para Itagüí 94%, para Turbo 84% y 68% para el resto del Departamento.

El mayor avance en Antioquia y sus municipios certificados se dio básicamente en transición. En primaria y media se mantuvo la cobertura y en secundaria descendió.

Los altos porcentajes de cobertura bruta en primaria en Turbo, Medellín y el Resto del Departamento, muy por encima del 100% más de tres años y en ascenso, hace ver una subestimación de población.

### 1.2.6. Población por Fuera del Sistema y Metas de Cobertura

Con base en los análisis anteriores se presentan los datos oficiales de población por fuera del sistema y un estimativo producto del análisis del comportamiento de la matrícula por niveles, a fin de poner a consideración del ente territorial estas cifras para la planeación de sus metas y consecuentes estrategias para el mejoramiento de la cobertura:

A. OFICIAL: De la diferencia entre el dato oficial DANE de la población de 5 a 17 años y la matrícula sin preajardín y jardín, resulta la población por fuera del sistema que se observa en el cuadro siguiente.

**Cuadro No. 1.5 - Población por Fuera del Sistema 2003 ( Dato Oficial)**

	Antioquia	Medellín	Bello	Envigado	Itagüí	Turbo	Resto Dpto
<b>Transición</b>	123.882	24.887	7.559	2.177	4.661	3.971	80.626
<b>Primaria</b>	-97.803	-44.615	-2.114	-977	2.211	-7.943	-44.364
<b>Secundaria</b>	52.537	-21.291	1.316	-1.435	1.460	2.689	69.798
<b>Media</b>	74.447	14.325	3.470	-289	2.421	2.705	51.816
<b>TOTAL</b>	<b>153.063</b>	<b>-26.695</b>	<b>10.232</b>	<b>-524</b>	<b>10.752</b>	<b>1.421</b>	<b>157.876</b>
<b>Cobertura Bruta</b>	<b>89%</b>	<b>106%</b>	<b>89%</b>	<b>102%</b>	<b>82%</b>	<b>97%</b>	<b>79%</b>

Como se aprecia, esta metodología utilizada normalmente para el total de la población de 5 a 17 años, al desglosarla por niveles nos muestra números negativos en primaria que son restados de los positivos y consecuentemente alteran el total. Por el contrario, en lugares donde las proyecciones poblacionales están excedidas en razón al cambio de las dinámicas poblacionales, aparece aún población por fuera del sistema que realmente no existe, reflejándose notoriamente en el alto número por fuera del sistema en primaria.

Por otra parte presenta el problema de estar considerando dos años de edad contra un sólo grado de preescolar, inflando la población por fuera del sistema en Transición.

B. CÁLCULO CON ANÁLISIS DE MATRÍCULA: Del análisis del comportamiento de la matrícula por grados se hace este estimativo, útil en los casos en que se tengan serias dudas de las proyecciones poblacionales del DANE, las cuales ya tienen 10 años y en consecuencia pueden generar inconsistencias. Esta metodología recalcula la población escolar partiendo de considerar que la matrícula de primaria es equivalente a la población entre 7 y 11 años.

Para el resto del Departamento, las cifras presentan un importante incremento de la población por fuera del sistema y su porcentaje de cobertura pasa del 79% al 73%, más consistente con el comportamiento de matrícula por niveles y por grados.

**Cuadro No. 1.6 - Población por Fuera del Sistema 2003  
(Cálculo con Base en Matrícula por Niveles)**

	Antioquia	Medellín	Bello	Envigado	Itagüí	Turbo	Resto Dpto
<b>Transición</b>	81.813	21.572	4.208	1.285	1.865	3.623	49.261
<b>Primaria</b>	0	0	0	0	0	0	0
<b>Secundaria</b>	127.861	13.343	2.934	-666	-243	8.410	104.083
<b>Media</b>	111.012	32.197	4.251	101	1.606	5.364	67.494
<b>TOTAL</b>	<b>320.687</b>	<b>67.112</b>	<b>11.393</b>	<b>720</b>	<b>3.227</b>	<b>17.397</b>	<b>220.838</b>
<b>Cobertura Bruta</b>	<b>80%</b>	<b>88%</b>	<b>88%</b>	<b>98%</b>	<b>94%</b>	<b>69%</b>	<b>73%</b>

En Medellín la modificación es también significativa. El cálculo nos indica que su población por fuera del sistema es aproximadamente de 67.000 y consecuentemente su cobertura estaría por el 88%.

Para Bello el ajuste es mínimo en el total pero también importante en el análisis de población por fuera del sistema en cada nivel.

En Envigado la modificación es pequeña en el total. El cálculo nos indica que su población por fuera del sistema es aproximadamente de 720 jóvenes y consecuentemente su cobertura estaría por el 98%.

En Itagüí se presenta el efecto contrario. El cálculo nos indica que su población por fuera del sistema está apenas arriba de los 3.000 y consecuentemente su cobertura estaría por el 94%.

En el caso de Turbo el ejercicio nos hace ver una considerable variación. Su población por fuera del sistema pasa de poco más de 1.400 a cerca de 17.400 y su cobertura se reduce un 28%. En realidad esto es mucho más coherente con la enorme deserción existente en este municipio. Sin embargo, para el caso de Turbo, convendría incluso trabajar con el análisis grado a grado.

Esta población por fuera del sistema se ratifica con la información de los Gráficos 1.2 (páginas 7 y 8), donde se puede apreciar que si en 2004 la matrícula de cada grado fuera la misma del 2003 en el grado precedente y para 1º mantenemos el mismo número (equivalente a tasa de crecimiento cero), la matrícula crecería en Antioquia en 110.486 estudiantes en un sólo año (25.268 Medellín, 4.670 Bello, 585 Envigado, 1.741 Itagüí, 6.457 Turbo y 71.765 el resto del Dpto.), pues el problema está en la baja retención.

En el marco de la política de ampliación de cobertura del Plan Sectorial 2003-2006 “La Revolución Educativa”, existen dos (2) estrategias esenciales: i) Reorganización y ii) Recursos adicionales para la atención de la población vulnerable.

La estrategia de Reorganización tiene como finalidad la mejor distribución y utilización de los recursos del Sistema General de Participaciones (SGP), de tal manera que se asegure mayor balance y equidad en la distribución de los recursos físicos, humanos y financieros y la óptima utilización de la capacidad instalada. Con el desarrollo de este programa se busca la generación de 800.000 nuevos cupos en todo el país.

La estrategia de Recursos Adicionales para Atención de Población Vulnerable está dirigida a la creación de 640.000 nuevos cupos educativos en todo el país, a partir de la utilización de recursos del Fondo Nacional de Regalías y recursos del Programa de Educación Rural del MEN.

En este contexto, la Secretaría de Educación de Antioquia propuso la creación de 153.375 nuevos cupos en el cuatrienio 2003 – 2006, mediante las estrategias de Reorganización y Recursos Adicionales. Sin embargo, Antioquia aumentó para 2003 su matrícula total en 8.927 estudiantes



(oficial en 13.529) habiendo sido su meta 60.301 y para 2004 incrementó la oficial en 39.255 con meta de 37.000 (pero la mayor parte corresponde a transición y con algo de extraedad inferior). Es importante revisar y ajustar sus cifras así como sus estrategias de cobertura.

**1.2.7. Atención a Poblaciones y Proyectos Intersectoriales**

**1.2.7.1. Atención a Poblaciones**

- **Población Vulnerable**

**Cuadro 1.7**  
**Atención a Población Vulnerable - Antioquia - 2002 - 2004**

En Antioquia y sus municipios certificados de Medellín y Turbo, ha sido enorme el crecimiento en atención a población vulnerable.

	2002			2003			2004		
	Estudiantes beneficiados	Docentes capacitados	Inversión (\$ millones)	Estudiantes beneficiados	Docentes capacitados	Inversión (\$ millones)	Estudiantes beneficiados	Docentes capacitados	Inversión (\$ millones)
PER Antioquia				8.854		1.035	10.549		1.554
Desplazados Antioquia	173	7	78	620	20	54	150	6	85
Desplazados Medellín	2.201	64					11.690	335	
Desplazados Turbo							50	2	
Alfabetización Antioquia							5.580		2.544

El Programa de Educación Rural (PER), partiendo de cero ya ha vinculado a más de 10.000 estudiantes y, en atención a desplazados, se pasó de 2.374 en 2002 a 11.890 en 2004. En 2004 se inició el programa de Alfabetización atendiendo a 5.580 estudiantes.

- **Alfabetización**

La tasa de analfabetismo<sup>1</sup> en Antioquia en el año 2001 fue de 5,3%, inferior al promedio nacional de la época (7,5%). La tasa de analfabetismo para mujeres fue de 4,7% y de 5,9% para los hombres (Cuadro No. 1.8).

	1985	1993	1998	1999	2000	2001
<b>COLOMBIA</b>	13,5	9,9	8,7	8,3	8,1	7,5
<b>Cabecera</b>	8,4	5,7	4,8	4,8	4,8	4,5
<b>Resto</b>	26,1	20,3	19,7	18,2	17,5	16,1
<b>Hombres</b>	13,0	9,9	8,8	8,1	8,0	7,5
<b>Mujeres</b>	14,0	9,8	8,5	8,5	8,1	7,5
<b>ANTIOQUIA</b>	8,7	7,6	6,3	6,9	6,9	5,3
<b>Cabecera</b>	5,4	4,5	3,7	3,7	4,0	3,2
<b>Resto</b>	17,5	16,8	14,1	15,8	15,5	12,4
<b>Hombres</b>		8,4	7,1	7,3	7,6	5,9
<b>Mujeres</b>		6,9	5,6	6,5	6,4	4,7

**Cuadro No. 1.8**  
**Tasa de Analfabetismo para Población de 15 o más Años por Sexo y Zona**

FUENTE: DNP-UDS- Misión Social, con base en censos 85-93. DANE / EH nacionales.

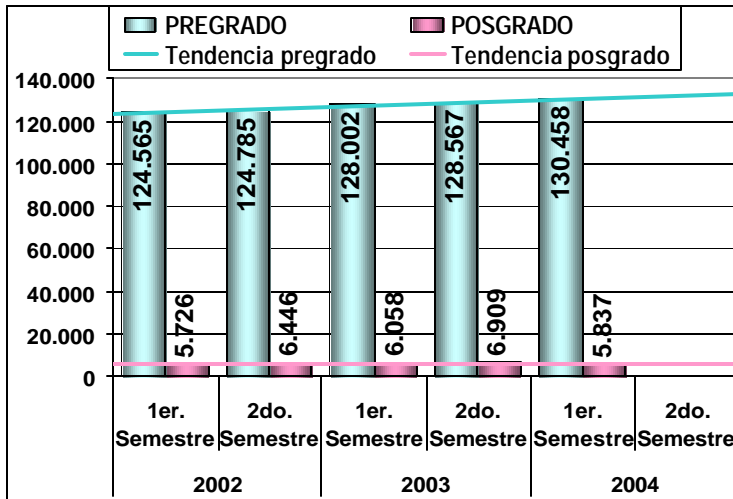
La evolución de la tasa de analfabetismo entre 1985 y 2001 en el Departamento indica avance tanto en lo urbano como en lo rural, pero aún con enorme inequidad. Mientras en el sector urbano la tasa de analfabetismo se redujo en 2,2%, en el sector rural lo hizo en 5,1%, mas aún la diferencia es de 9,2%.

La reducción de las tasas de analfabetismo es diferente por género, para los hombres la tasa de analfabetismo se redujo entre 1993 y 2001 en 2,5%, mientras que para las mujeres se redujo en 2,2%.

<sup>1</sup> La tasa de analfabetismo se estimó con el número de personas mayores de 15 años que manifiestan no saber leer ni escribir, en relación con la población total del mismo grupo de edad.

### 1.3 Educación Superior

#### 1.3.1. Matrícula por Sector y Nivel

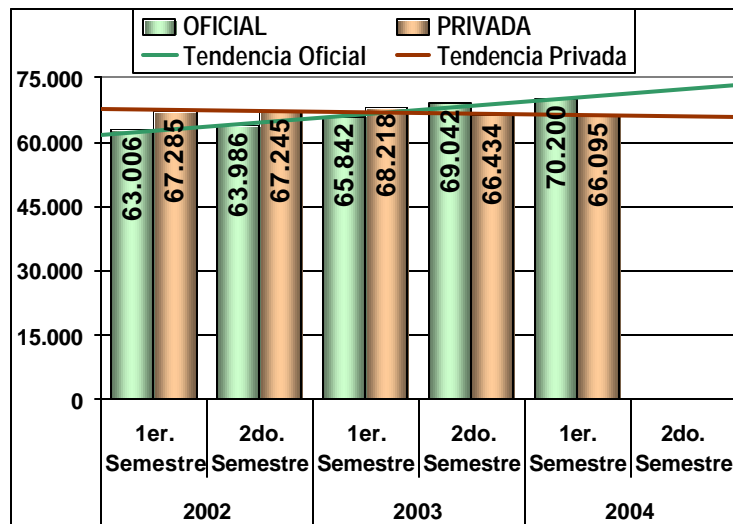


**Gráfico No. 1.5**  
**Matrícula en IEs 2002-2004 - Por Nivel**

Frente a la población 2003 de 18 a 23 años en el Departamento de Antioquia (594.364), para el segundo semestre de 2003 la matrícula total fue: Pregrado en Instituciones de Educación Superior (IES) 128.567, Posgrado en IES 6.909 y Formación Superior SENA 7.347, para un total de 142.823 jóvenes en formación superior, que representa 23,7% de cobertura bruta (22,8% sin SENA, por encima del 21,2% de la Nación).

En 2003 la matrícula se incrementó un 3,1%. La de pregrado aumentó un 2,9% y la de posgrado un 6,5%. La matrícula de posgrado representó el 5,1% de la matrícula total.

En el primer semestre de 2004 respecto al mismo de 2003 apreciamos un incremento en la matrícula de Pregrado en IES de 2.456 alumnos y reducción de posgrado de 221 alumnos, que en total son 2.235 jóvenes más en educación superior. Considerando que la población de 18 a 23 años aumentó en 6.519, esto significa disminución de la cobertura.

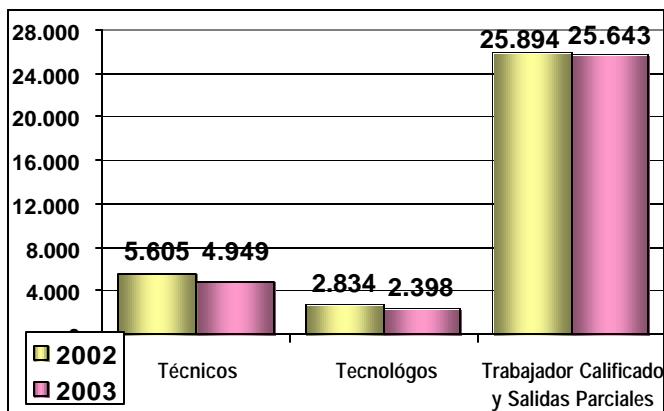


**Gráfico No. 1.6**  
**Matrícula en IEs 2002-2004 - Por Sector**

El Gráfico permite apreciar como la matrícula oficial viene creciendo y la privada disminuyendo. En 2003 la matrícula oficial aumentó un 6,2% y la privada un 0,1%.

La matrícula Oficial representó en 2003 el 50% de la matrícula total.

En 2004 la caída se presenta en el sector privado pues el oficial muestra importante crecimiento.



**Gráfico No. 1.7 - Matrícula SENA 2002 y 2003 por Modalidad**

Para 2003, en el SENA se redujo la matrícula de técnicos y tecnólogos un 13%. La matrícula de formación de trabajadores calificados y salidas parciales decreció un 1%.

Con los 25.643 jóvenes en formación de trabajo calificado y salidas parciales, más los 142.823 mencionados en formación superior, en Antioquia se tienen 168.466 personas en formación laboral.

### 1.3.2. Oferta Educativa

**Cuadro No. 1.9  
Oferta de Programas por Nivel y Metodología**

Antioquia presenta una amplia oferta de programas (1.028). El 67% de los programas son de pregrado.

El 63% de los programas de pregrado son universitarios. El 80% de los de posgrado corresponde a especialización. El 85% se desarrolla en metodología presencial.

En 2003 contaron con un programa de pregrado por cada 188 alumnos y uno de posgrado por cada 20.

<b>PREGRADO</b>	
UNIVERSITARIOS	430
TECNOLÓGICOS	212
TÉCNICOS PROFESIONALES	43
<b>TOTAL</b>	<b>685</b>
<b>POSGRADO</b>	
ESPECIALIZACIÓN	274
MAESTRÍA	58
DOCTORADO	11
<b>TOTAL</b>	<b>343</b>
<b>METODOLOGÍA</b>	
PRESENCIALES	878
SEMIPRESENCIAL	116
A DISTANCIA	34
<b>TOTAL</b>	<b>1.028</b>

Como se aprecia en el cuadro N° 1.10 (página siguiente), 56 Instituciones de educación superior, además del SENA con 18 Centros Regionales, se encargan de la oferta educativa en la región.

La Universidad de Antioquia representa el 22% de la matrícula de educación superior en el Departamento. En el primer semestre de 2004 presentó incremento de matrícula del 6% respecto al mismo semestre del 2003.

El Politécnico Colombiano Jaime Isaza Cadavid es la segunda en matrícula con el 9%, aumentando su matrícula en el 1er semestre de 2004 un 9%.

Le siguen en tamaño, con el 7% de la matrícula cada una, las Universidades de Medellín, Pontificia Bolivariana y Nacional de Colombia.

En el primer semestre de 2004, cuatro de las instituciones universitarias que prestaron sus servicios en 2003 ya no reportan matrícula, estas son: Fundación Centro Investigación Docencia y Consultoría Administrativa, Universidad Externado de Colombia, Corporación de Estudios Tecnológicos del Norte del Valle y Pontificia Universidad Javeriana.

**DEPARTAMENTO DE ANTIOQUIA - SECTOR EDUCACIÓN**

Septiembre, 2004

**Cuadro No. 1.10 - Instituciones Educativas y su Participación en la Matrícula**

<b>INSTITUCIÓN</b>	<b>2002_1</b>	<b>2002_2</b>	<b>2003_1</b>	<b>2003_2</b>	<b>2004_1</b>
Universidad de Antioquia	25.726	27.273	28.257	31.052	29.889
Politécnico Colombiano Jaime Isaza Cadavid	10.787	10.493	11.321	11.449	12.308
Universidad de Medellín	9.541	8.949	9.693	9.449	9.298
Universidad Pontificia Bolivariana	7.655	9.014	9.800	9.516	9.230
Universidad Nacional de Colombia	6.109	6.381	8.583	8.597	8.864
Universidad Eafit	8.080	8.108	8.541	8.667	8.614
Fundación Universitaria Luis Amigo - Funlam	8.030	7.993	7.144	6.832	6.798
Instituto Tecnológico Metropolitano	6.806	7.026	5.804	6.020	6.059
Tecnológico de Antioquia	4.367	4.142	3.361	4.563	4.823
Universidad Cooperativa de Colombia	4.128	3.922	3.217	3.488	3.361
Corporación Universitaria Remington	2.941	3.065	3.202	2.800	2.713
Universidad de San Buenaventura	3.044	2.923	2.445	2.307	2.514
Instituto Tecnológico Pascual Bravo	3.899	3.240	3.367	2.127	2.509
Universidad Autónoma Latinoamericana	2.272	2.232	2.750	2.711	2.139
Institución Universitaria de Envigado	1.706	1.658	1.899	1.891	2.063
Universidad Católica de Oriente	3.595	3.538	2.740	2.045	1.948
Fundación Universitaria María Cano	1.297	1.396	1.427	1.514	1.512
Universidad Abierta y a Distancia - Unad	1.614	1.667	1.588	1.558	1.436
Colegio Mayor de Antioquia	1.432	1.536	1.449	1.442	1.430
Corporación Universitaria de Ciencia y Desarrollo	505	505	919	1.169	1.396
Fundación Universitaria Ceipa	1.415	1.257	1.200	1.198	1.383
Escuela de Ingeniería de Antioquia	1.168	1.016	1.148	1.047	1.364
Instituto de Ciencias de la Salud	1.184	1.227	1.290	1.268	1.338
Politécnico Marco Fidel Suárez	1.576	1.373	1.306	1.211	1.272
Fundación Educativa Esumer	1.360	1.193	1.209	1.178	1.187
Fundación Universitaria Católica del Norte	824	702	888	852	1.150
Fundación Tecnológico Politécnico Nacional	817	773	888	927	1.020
Corporación Universitaria Lasallista de Medellín	908	930	925	1.014	937
Fundación Escuela Colombiana de Mercadotecnia	1.226	1.027	944	944	917
Corporación Universitaria Adventista	1.010	1.019	1.222	1.301	876
Politécnico Arzobispo Salazar y Herrera	441	550	644	663	732
Fundación Universitaria San Martín	701	718	718	718	656
Corporación Colegiatura Colombiana	247	331	444	465	607
Corporación Academia Tecnológica Colombia Atec	728	699	645	565	576
Universidad de Pamplona	0	0	0	0	550
Corporación de Educación Instituto Técnico Superior de Artes	506	465	453	444	451
Corporación Universitaria Minuto de Dios	28	331	296	253	338
Corporación Academia Superior de Artes	209	216	314	285	279
Universidad Incca de Colombia	448	410	354	257	270
Escuela Superior de Administración Pública	560	570	213	343	269
Corporación Universitaria de Colombia Ideas	210	210	165	210	218
Fundación Universitaria del Área Andina	276	267	205	233	194
Centro Educación de Computos Y Sistemas	227	213	176	181	182
Escuela de Administración de Negocios - E.A.N	119	119	171	148	152
Escuela de Tecnologías de Antioquia	144	114	125	91	99
Corporación Tecnológica Copacabana	0	0	20	15	93
Familiares	28	75	75	75	76
Fundación de Estudios Superiores Universitarios de Urabá					
Antonio Roldán Betancur	0	0	83	17	66
Fundación Universitaria Los Libertadores	81	66	66	66	53
Fundación Centro Universitario de Bienestar Rural	77	77	77	77	43
Fundación Universitaria Seminario Bíblico de Colombia	19	19	37	18	40
Universidad Antonio Nariño	0	7	56	30	3
Fundación Centro Investigación Docencia y Consultoría Administrativa	111	111	111	111	0
Universidad Externado de Colombia	94	70	70	59	0
Corporación de Estudios Tecnológicos del Norte del Valle	9	9	9	9	0
Pontificia Universidad Javeriana	6	6	6	6	0
<b>TOTAL</b>	<b>130.291</b>	<b>131.231</b>	<b>134.060</b>	<b>135.476</b>	<b>136.295</b>

**Cuadro No. 1.11  
Municipios con Programas  
de Educación Superior y su  
Matrícula**

En 2003 existieron estudiantes de educación superior en 25 municipios de Antioquia.

El 91% de la matrícula se concentra en Medellín, donde para 2003 se incrementó un 2%.

En el primer semestre de 2004 dejaron de funcionar programas en 6 municipios de Antioquia.

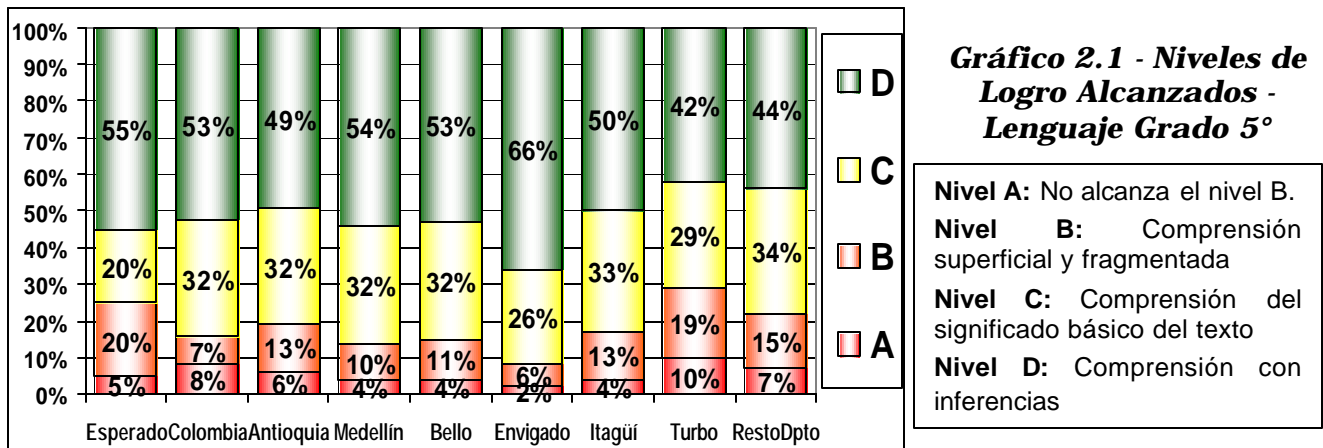
MUNICIPIO	2002 1	2002 2	2003 1	2003 2	2004 1
Medellín	117.731	118.674	121.442	124.053	124.051
Rionegro	3.114	3.086	3.316	2.804	2.700
Envigado	1.706	1.658	1.899	1.891	2.063
Bello	1.570	1.670	1.568	1.410	1.610
Santa Rosa de Osos	1.868	1.729	943	907	1.150
Caldas	908	930	925	1.014	937
Sabaneta	966	923	939	877	759
Puerto Berrio	0	36	87	90	588
Itagui	802	926	892	530	485
Apartadó	232	228	359	235	448
Turbo	298	253	372	358	419
La Ceja	353	348	405	400	359
Caucasia	234	229	319	369	248
Andes	61	104	137	158	188
Chigorodó	99	115	109	119	106
Copacabana	0	0	20	15	93
Marinilla	10	10	10	10	43
Yarumal	60	33	29	29	24
Carolina	14	14	38	26	24
Olaya	77	77	77	77	0
Puerto Nare (La Magdalena)	33	33	33	33	0
Carmen de Viboral	27	27	27	27	0
Ebéjico	23	23	23	23	0
Cañasgordas	21	21	21	21	0
San Rafael	70	70	70	0	0
Guatapé	14	14	0	0	0
<b>Total</b>	<b>130.291</b>	<b>131.231</b>	<b>134.060</b>	<b>135.476</b>	<b>136.295</b>

## 2. CALIDAD

### 2.1 Pruebas SABER de 5° y 9° Grado.

#### 2.1.1. Competencias en Lenguaje

Las pruebas censales SABER, realizadas en 2002 y 2003, permiten apreciar el nivel alcanzado por los estudiantes de 5° y 9° en el logro de competencias en Lenguaje, Matemáticas, Ciencias Naturales y Ciudadanas.



Antioquia, en Lenguaje de 5°, muestra resultados inferiores al promedio nacional, pues un 4% menos de sus niños alcanza el nivel D y un 4% más se queda en uno de los dos niveles inferiores (A+B).

Medellín y Bello muestran resultados ligeramente superior al nacional, con 1% más en D y 4% menos en A el primero y con el mismo porcentaje en D y 4% menos en A el segundo.

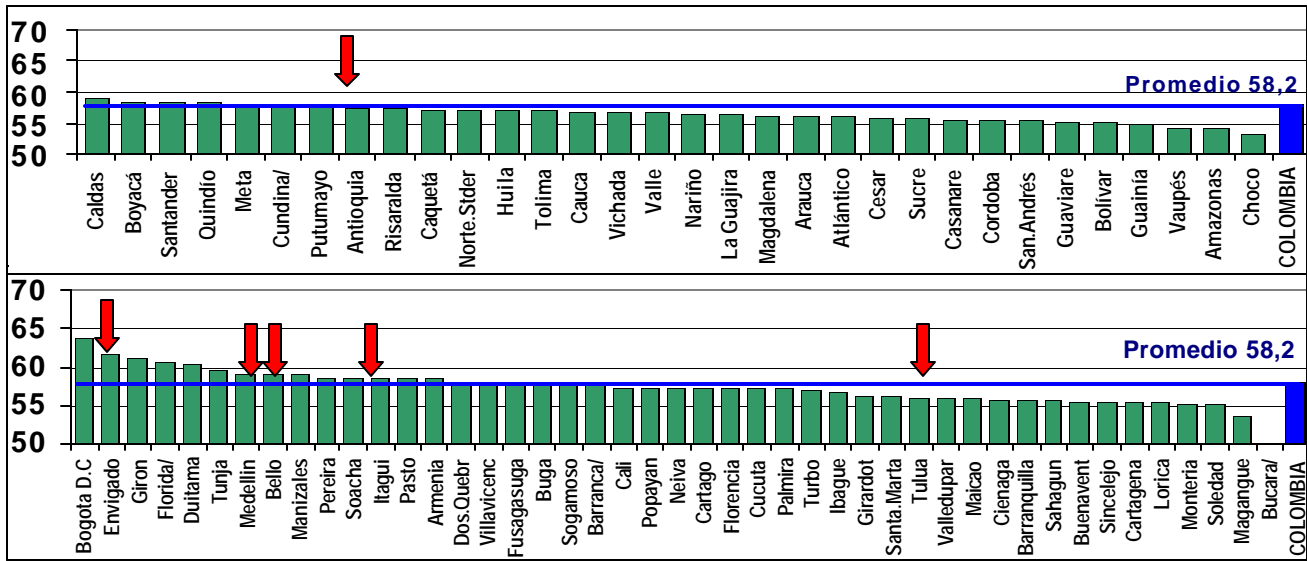
Envigado destaca positivamente al tener un 13% más de sus alumnos en el nivel D y un 7% menos en los dos niveles inferiores (A+B).

Itagüí aparece con inferior resultado al de Colombia, con 3% menos en D y 2% más en los dos niveles inferiores.

Turbo muestra la situación de calidad más crítica, ya que un 11% menos de sus alumnos alcanzan el nivel D y un 14% más se queda en los dos niveles inferiores.

El resto del Departamento muestra 9% menos en D y 7% más en los dos niveles inferiores, ubicándose en consecuencia por debajo del promedio del País.

Gráfico 2.2 - Promedios Lenguaje Grado 5°

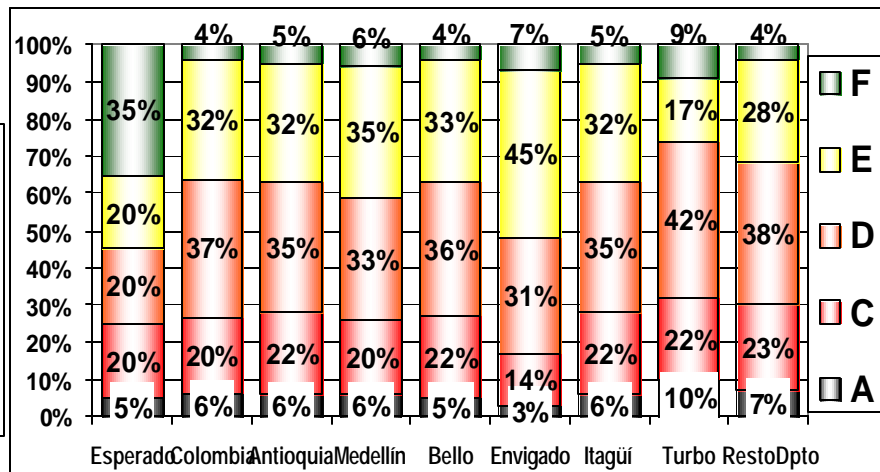


NOTA: En Bucaramanga no se presentaron pruebas de 5°.

En lenguaje de 5°, Antioquia ocupó el 8° lugar entre los 32 departamentos (sin incluir los distritos y municipios certificados), 0,9 puntos abajo del promedio nacional. Envigado, Medellín, Bello, Itagüí y Turbo ocuparon respectivamente los lugares 2°, 7°, 8°, 12° y 33° entre los 46 distritos y municipios certificados, 3,5, 0,9, 0,9 y 0,3 puntos por encima del promedio nacional los 4 primeros y 1,3 por debajo Turbo.

Gráfico 2.3 - Niveles de Logro Alcanzados - Lenguaje Grado 9°

**Nivel A:** No alcanza el nivel C.  
**Nivel C:** Comprensión del significado básico del texto  
**Nivel D:** Comprensión con inferencias  
**Nivel E:** Relaciona la comprensión entre textos  
**Nivel F:** Comprensión crítica



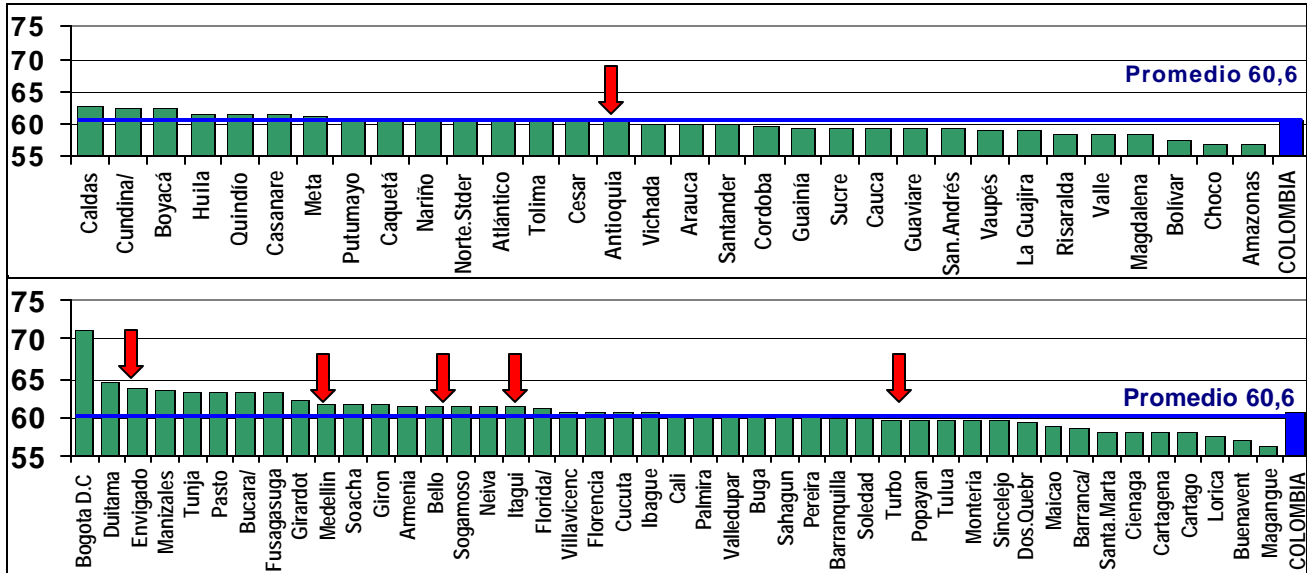
Antioquia, en Lenguaje de 9°, muestra resultados similares al promedio nacional, pues supera en un 1% el nivel F, pero presenta un 2% más en C. Además, al igual que Colombia, está lejos de los esperados.

En Lenguaje Grado 9° Medellín supera el promedio nacional, teniendo un 5% más en los dos niveles superiores (F+E) y el mismo en los dos inferiores (A+C).

Bello e Itagüí se asemejan al promedio nacional, mientras Envigado nuevamente destaca positivamente con 3% más en F y 13% más en E y, Turbo muestra enorme diferencia en la calidad de sus estudiantes, al alcanzar el nivel F un 5% más que en el País pero con 15% menos en E y quedar en los niveles inferiores un 6% más.

El resto del Departamento con un 4% menos en la suma de los dos niveles superiores y 4% más en la suma de los dos inferiores, muestra también bajo nivel de calidad.

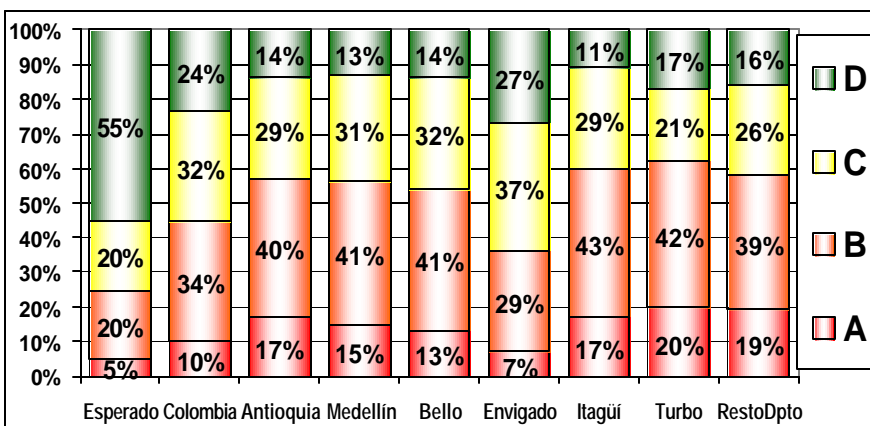
**Gráfico 2.4 - Promedios Lenguaje Grado 9°**



En lenguaje de 9°, Antioquia ocupó el 15° lugar en los promedios departamentales (sin incluir municipios certificados), encontrándose 0,1 puntos por debajo del promedio nacional. Envigado, Medellín, Bello, Itagüí y Turbo ocuparon respectivamente los lugares 3°, 10°, 14°, 17° y 31° entre los 46 distritos y municipios certificados, 3,1, 1,2, 0,8 y 0,6 puntos por encima del promedio nacional los 4 primeros y 0,8 por debajo Turbo.

**2.1.2. Competencias en Matemáticas**

Antioquia, en Matemáticas de 5°, muestra un 10% menos en el nivel D, con un 3% menos en C y un 7% más en A, indicando peor situación que la del promedio nacional y más lejana de los esperados.



**Gráfico 2.5 - Niveles de Logro Alcanzados - Matemáticas Grado 5°**

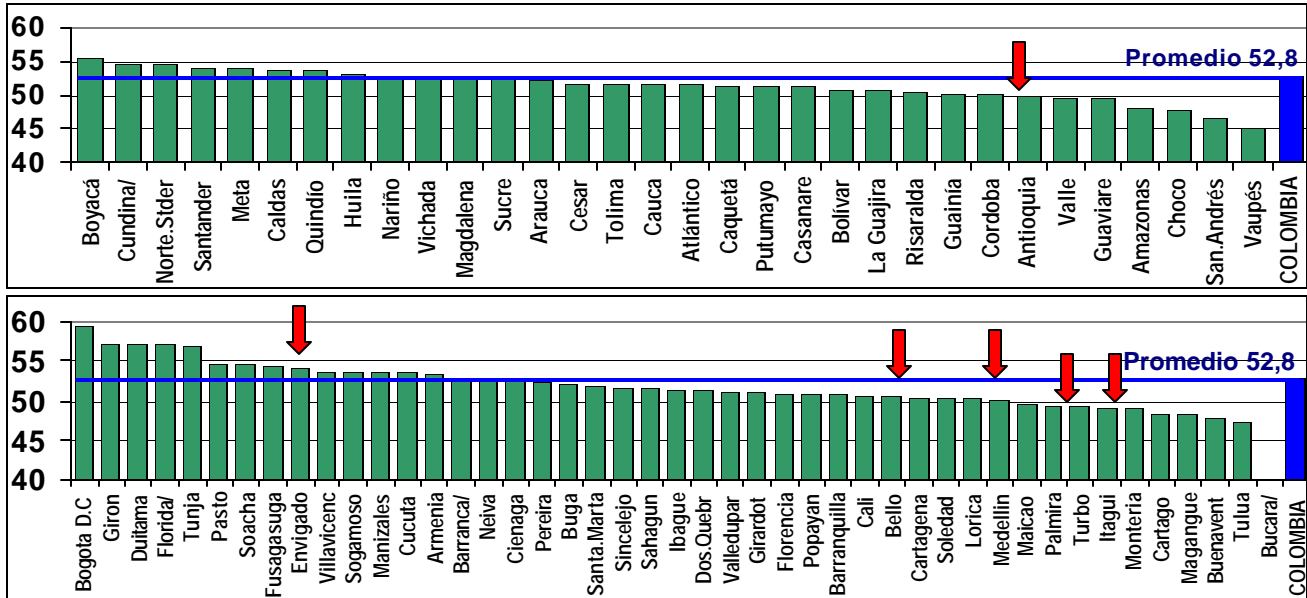
**Nivel A:** No alcanza el nivel B.  
**Nivel B:** Resuelve problemas cotidianos  
**Nivel C:** Resuelve problemas simples  
**Nivel D:** Resuelve problemas complejos

Medellín, Bello, Itagüí, Turbo y el resto del Departamento presentan peor situación que el País, con 7% a 13% menos en D y 3% a 10% más en A.



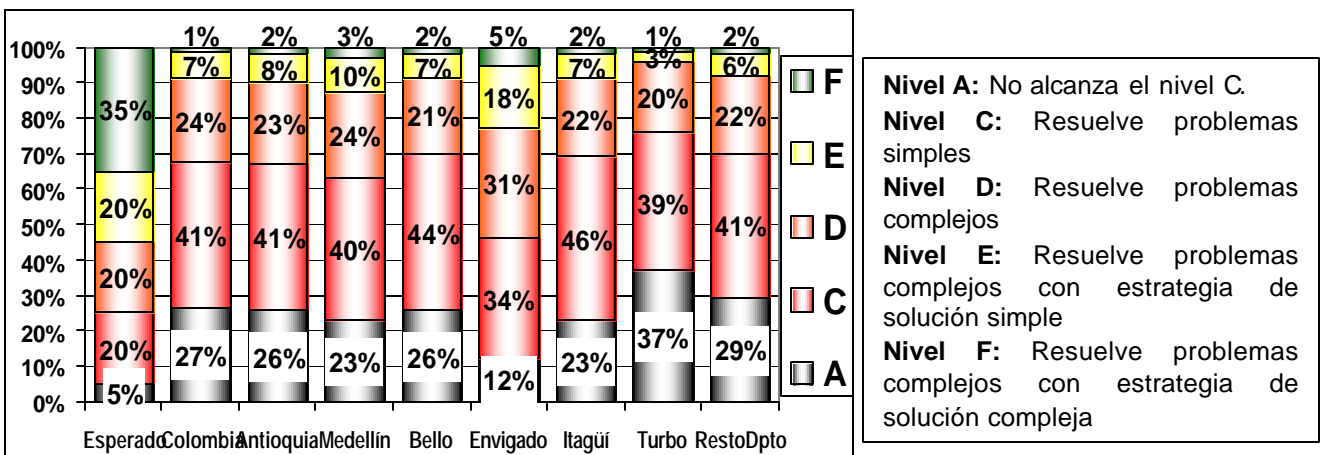
Envigado es el único que supera el promedio nacional, al tener un 3% más en D y 8% más en C, que implica 11% menos en los dos niveles inferiores. De todas maneras, también está lejos de los esperados.

Gráfico 2.6 - Promedios Matemáticas Grado 5°



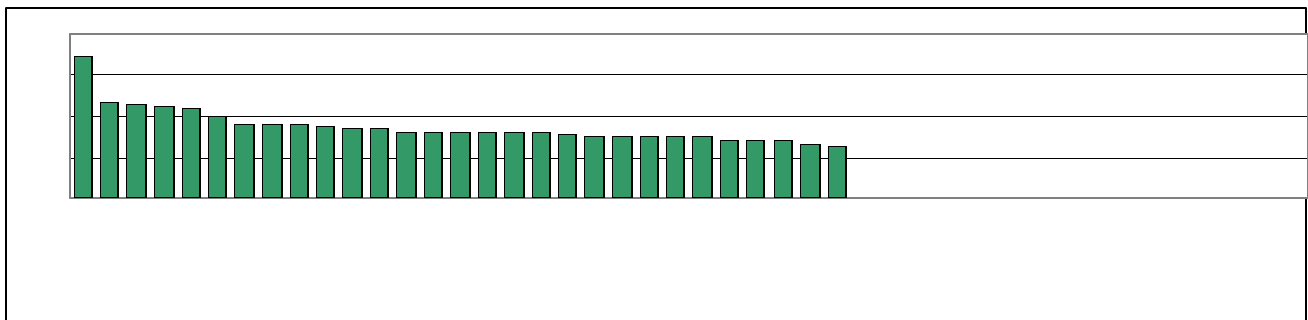
En Matemáticas de 5°, Antioquia (sin municipios certificados) ocupó el 26° lugar en los promedios departamentales, encontrándose 2,7 puntos por debajo del promedio nacional. Envigado, Bello, Medellín, Turbo e Itagüí ocuparon respectivamente el 9°, 31°, 35°, 38° y 39° entre los 46 distritos y municipios certificados, 1,3 puntos por encima del promedio nacional Envigado y 2,4, 2,8, 3,5 y 3,7 puntos por debajo del promedio nacional los otros cuatro en su orden.

Gráfico 2.7 - Niveles de Logro Alcanzados - Matemáticas Grado 9°



Antioquia, en Matemáticas de 9°, muestra una ligeramente mejor condición que la del promedio nacional y lejana de los esperados. Un 2% más en el conjunto de los dos niveles superiores es su pequeña ventaja.

Medellín con 6% más en F+E y 5% menos en A+C muestra mejor situación que Colombia. Bello, Itagüí y el resto del Departamento se asemejan al promedio nacional. Envigado otra vez presenta el

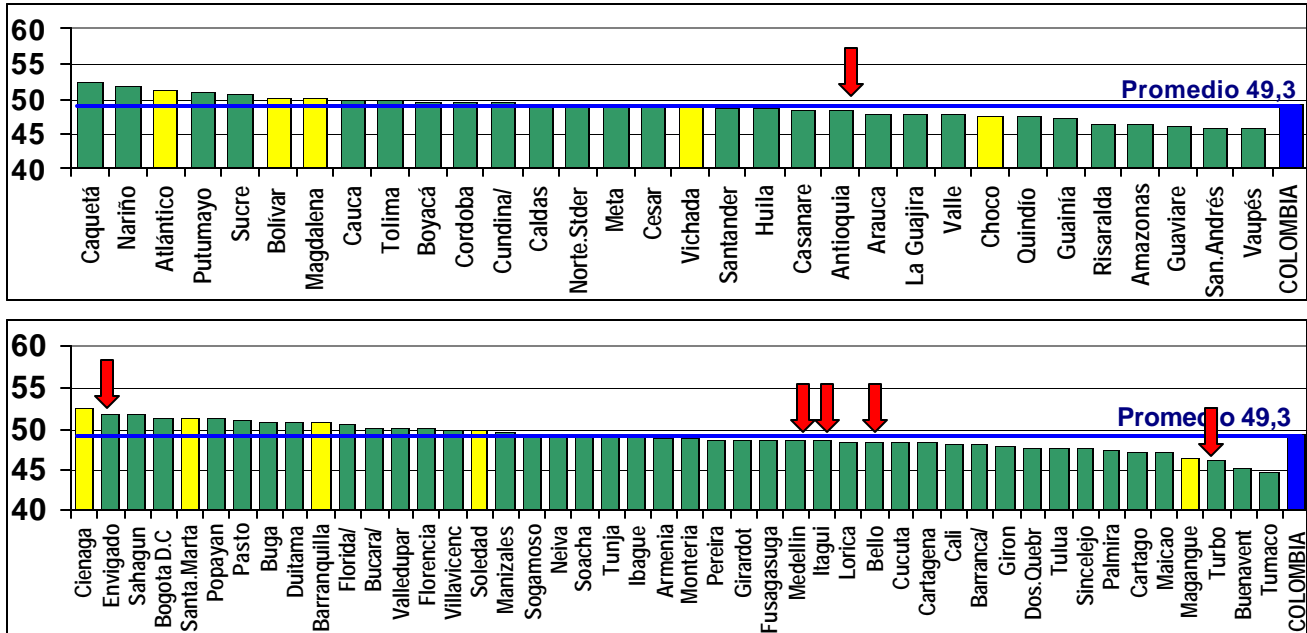


**Nivel A:** No alcanza el nivel B.  
**Nivel B:** Reconoce el mundo que lo rodea  
**Nivel C:** Identifica procesos y eventos  
**Nivel D:** Diferencia transformaciones e interacciones

Medellín, Bello, Itagüí y el resto del Departamento se asemejan al promedio departamental y en consecuencia también están por debajo del promedio nacional.

Envigado, nuevamente, es el único que supera el promedio nacional, con 7% más en D y 4% más en C. Por el contrario, pero también como en las anteriores, Turbo presenta el peor resultado del Departamento, con 20% menos de sus alumnos en los dos niveles superiores.

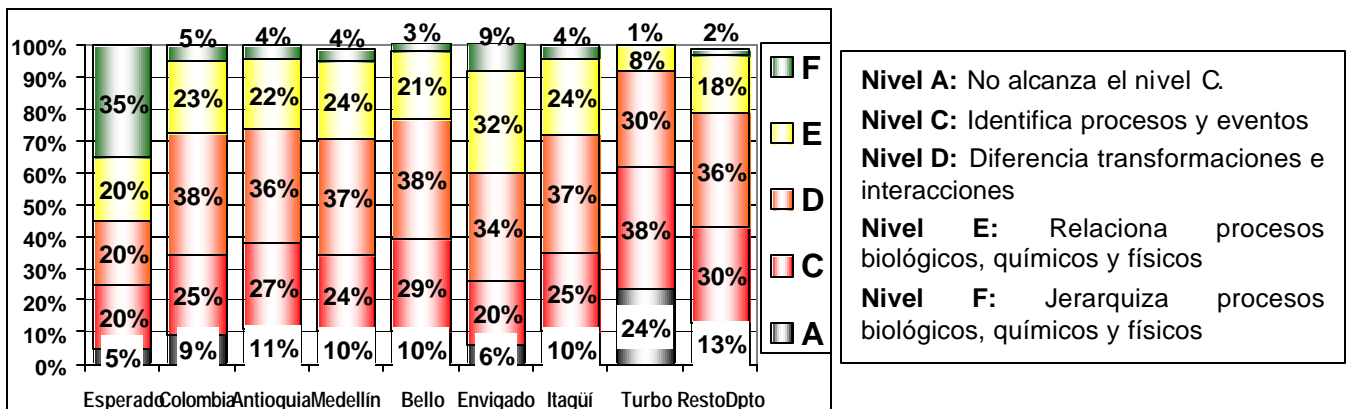
Gráfico 2.10 - Promedios Ciencias Naturales Grado 5°



En Ciencias Naturales de 5°, Antioquia (sin municipios certificados) ocupó en los promedios departamentales el 17° lugar entre 27 (el dato de los departamentos indicados en amarillo corresponde a cobertura de la prueba inferior al 35% y no representativa), encontrándose 1,0 puntos por debajo del promedio nacional.

Envigado, Medellín, Itagüí, Bello y Turbo, en el 1°, 24°, 25°, 27° y 39° lugar respectivamente entre los 41 distritos y municipios certificados, con cobertura superior al 35% en la prueba (en verde), se encuentran 2,5 puntos arriba Envigado y 0,8, 0,8, 0,9 y 3,2 puntos abajo del promedio de Colombia los otros cuatro.

Gráfico 2.11 - Niveles de Logro Alcanzados - Ciencias Naturales Grado 9°

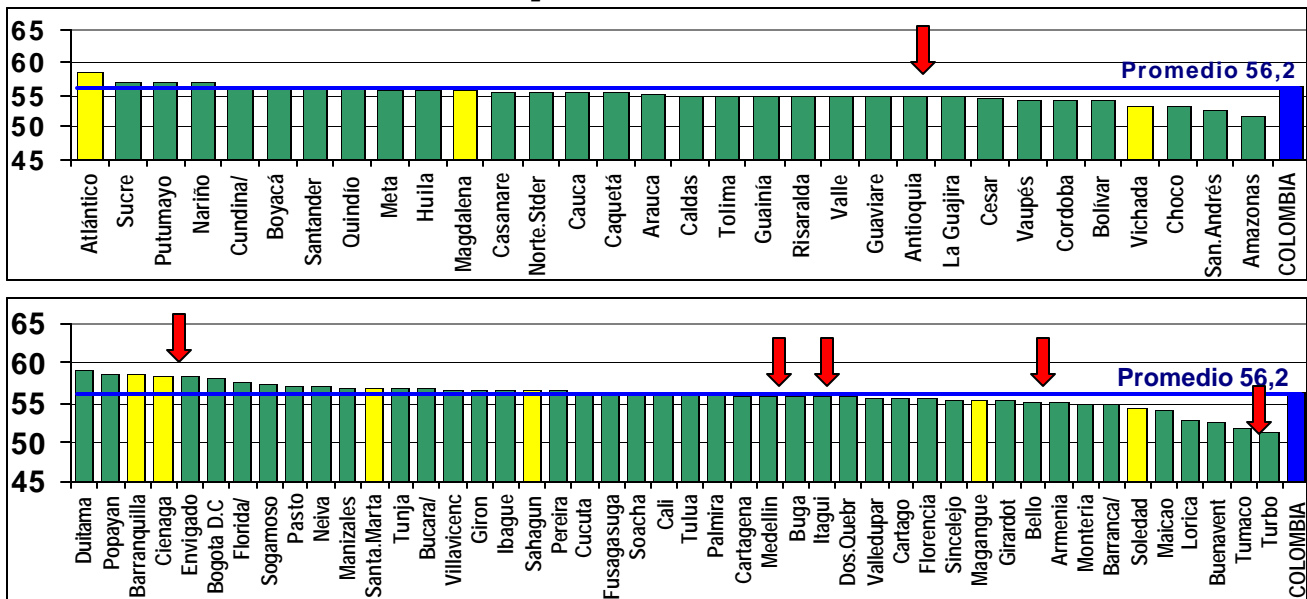


Antioquia, en Ciencias Naturales de 9º, muestra un 2% menos que el País en los dos niveles superiores (F y E) y un 4% más en los dos inferiores (A y C), indicando peor situación que la del promedio nacional y más lejana de los esperados.

Medellín e Itagüí se asemejan al promedio nacional. Bello un poco más abajo, el resto del Departamento aún más y Turbo muy por debajo de Colombia son los casos más preocupantes.

Envigado con 13% más en los dos niveles superiores y 8% menos en los dos inferiores es la otra cara de la moneda.

**Gráfico 2.12 - Promedios Departamentales Ciencias Naturales Grado 9º**



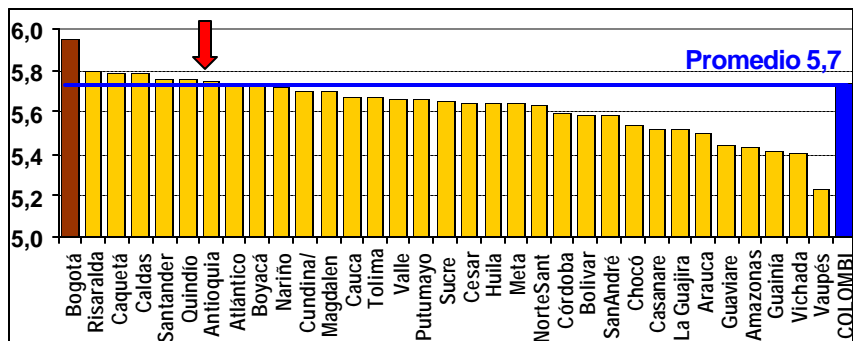
En Ciencias Naturales de 9º, Antioquia (sin municipios certificados) ocupó en los promedios departamentales el 21º lugar entre 29 (el dato de los departamentos indicados en amarillo corresponde a cobertura de la prueba inferior al 35% y no representativa), encontrándose 1,6 puntos por debajo del promedio nacional.

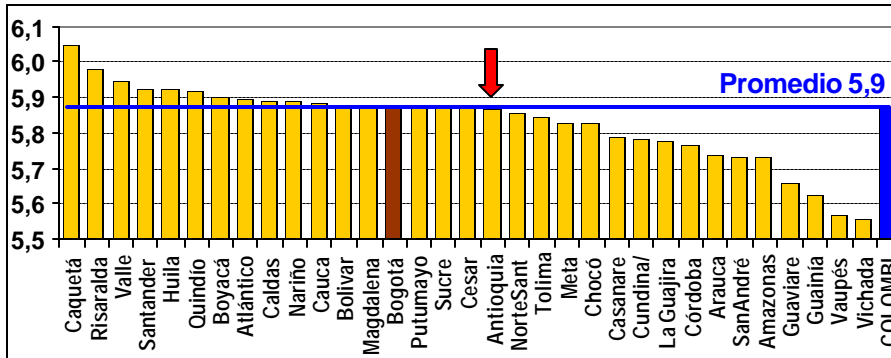
Medellín, Itagüí, Bello y Turbo, en el 3º, 23º, 25º, 32º y 40º lugar respectivamente entre los 40 distritos y municipios certificados, con cobertura superior al 35% en la prueba (en verde), se encuentran 2,1 puntos arriba del promedio de Colombia Envigado y 0,3, 0,5, 1,1 y 4,9 por debajo del promedio nacional los otros cuatro.

2.1.4. Competencias Ciudadanas

**Gráfico 2.13 - Promedios Departamentales Competencias Ciudadanas Grado 5º**

Los estudiantes de 5º de Antioquia ocuparon el 6º lugar en los promedios departamentales, ligeramente arriba del promedio nacional.

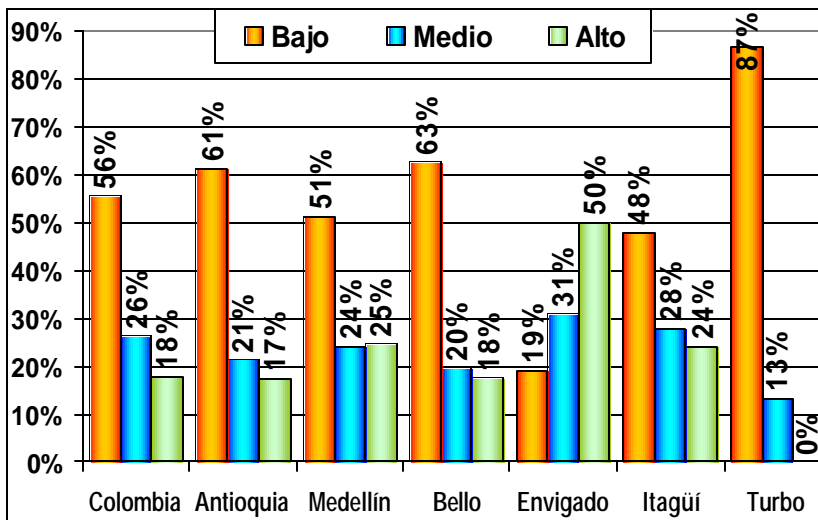




**Gráfico 2.14 - Promedios Departamentales Competencias Ciudadanas Grado 9°**

En 9° pasan al 17° lugar entre los departamentos, ubicándose ligeramente abajo del promedio nacional.

2.2 Pruebas ICFES de Acceso a la Educación Superior.



**Gráfico 2.15 - Clasificación de Planteles según Categoría de Desempeño en 2003**

El Departamento de Antioquia muestra una peor que la del conjunto nacional, con un 6% más en nivel bajo y un 1% menos en nivel alto.

Envigado presenta la mejor condición, con apenas un 19% de sus instituciones en nivel bajo (56% Colombia) y con un 50% en nivel alto (18% Colombia).

Le sigue en calidad de sus instituciones Itagüí y Medellín, que también superan los datos nacionales.

Bello se encuentra por debajo de los resultados del País y Turbo presenta una muy preocupante condición, pues el 87% de sus instituciones está en nivel bajo y ninguna en el alto.

**Gráfico 2.16.A Promedio Combinado ICFES 2003 Departamentos**

Antioquia está por debajo del País en el promedio combinado de las 9 áreas básicas. Ocupa el 13° lugar entre los 32 Departamentos y el 5° entre los 7 de mayor población.

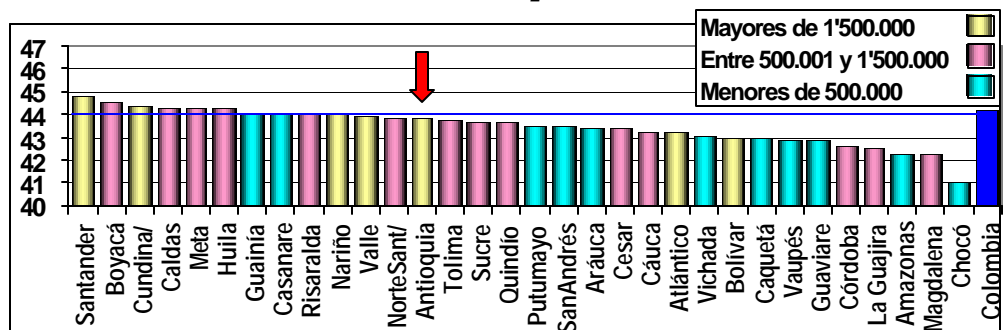
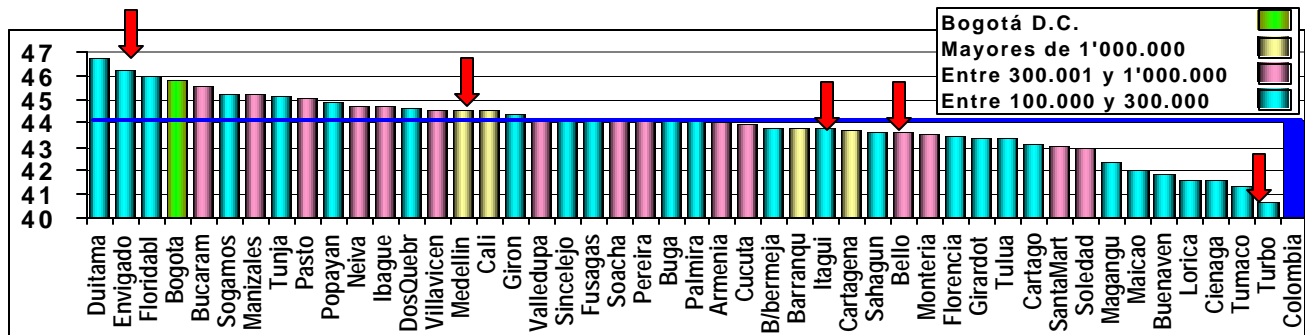


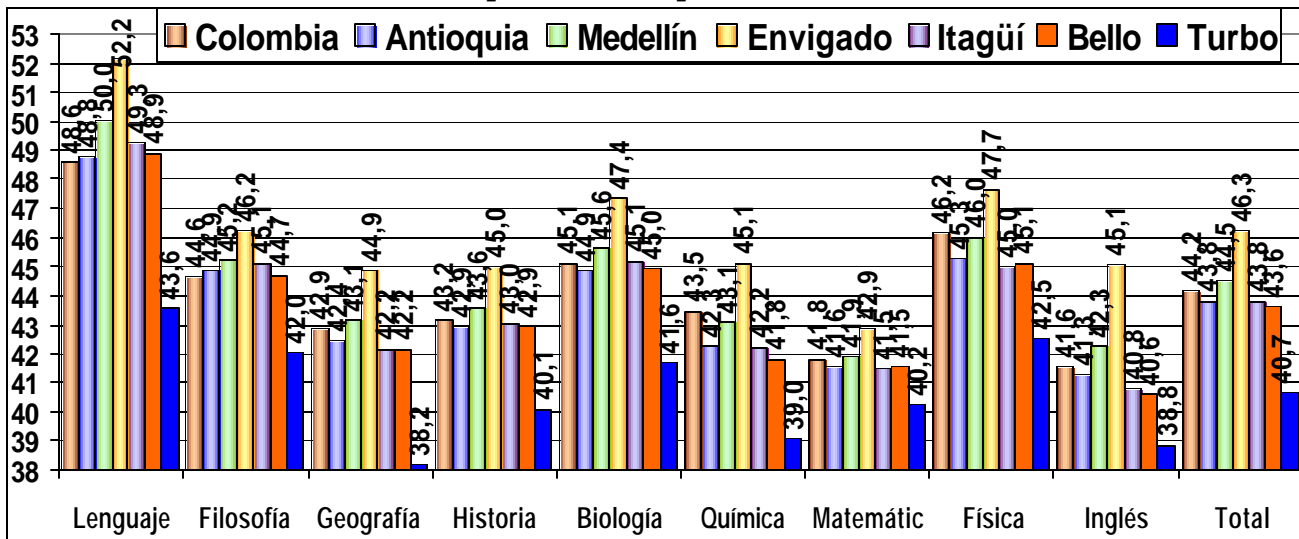
Gráfico 2.16.B - Promedio Combinado ICFES 2003 Distritos y Municipios



Engigado, Medellín, Itagüí, Bello y Turbo, los dos primeros por encima y los otros tres por debajo del promedio nacional, ocupan el 2°, 15°, 29°, 32° y 46° lugar entre los 46 distritos y municipios certificados del País.

En los promedios de las pruebas del ICFES que se observan en la gráfica 2.17, podemos apreciar que Antioquia y Bello están por encima del promedio nacional en 2 de las 9 áreas (lenguaje y filosofía). Medellín está por debajo en dos áreas (química y física). Engigado supera los promedios en todas las áreas. Itagüí está por encima en 3 áreas (lenguaje, filosofía y biología). Turbo está por debajo del promedio nacional en todas las áreas.

Gráfico 2.17 Promedios por Área en pruebas ICFES 2003



Antioquia está 0,4 puntos por debajo del promedio nacional en el promedio combinado de las 9 áreas. La mayor desventaja la tienen en química (1,2 puntos abajo del promedio nacional) seguida por física (0,9 por debajo) y su mayor ventaja en lenguaje y filosofía (0,2 puntos arriba del promedio nacional).

Medellín está 0,4 puntos arriba del promedio nacional en el promedio combinado de las 9 áreas. La mayor desventaja la tienen en química (0,4 puntos abajo del promedio nacional) seguida por física (0,2 por debajo) y sus mayores ventajas están en inglés (0,7 puntos arriba) y filosofía (0,6 arriba).

Envigado está 2,1 puntos por encima del promedio nacional en el promedio combinado de las 9 áreas. La menor ventaja la tienen en matemáticas (1,1 puntos arriba del promedio nacional) seguida por física (1,5 por encima) y su mayor ventaja en lenguaje e inglés (3,5 puntos por encima de Colombia).

Itagüí está 0,4 puntos abajo del promedio nacional en el promedio combinado de las 9 áreas. La mayor desventaja la tienen en química (1,3 puntos abajo del promedio nacional) seguida por física (1,2 por debajo) y sus mayores ventajas en lenguaje (0,6 puntos arriba) y filosofía (0,5 arriba del promedio del País).

Bello está 0,5 puntos abajo del promedio nacional en el promedio combinado de las 9 áreas. La mayor desventaja la tienen en química (1,7 puntos abajo del promedio nacional) seguida por física e inglés (1,0 por debajo) y sus mayores ventajas son en lenguaje (0,3 puntos arriba) y filosofía (0,1 arriba).

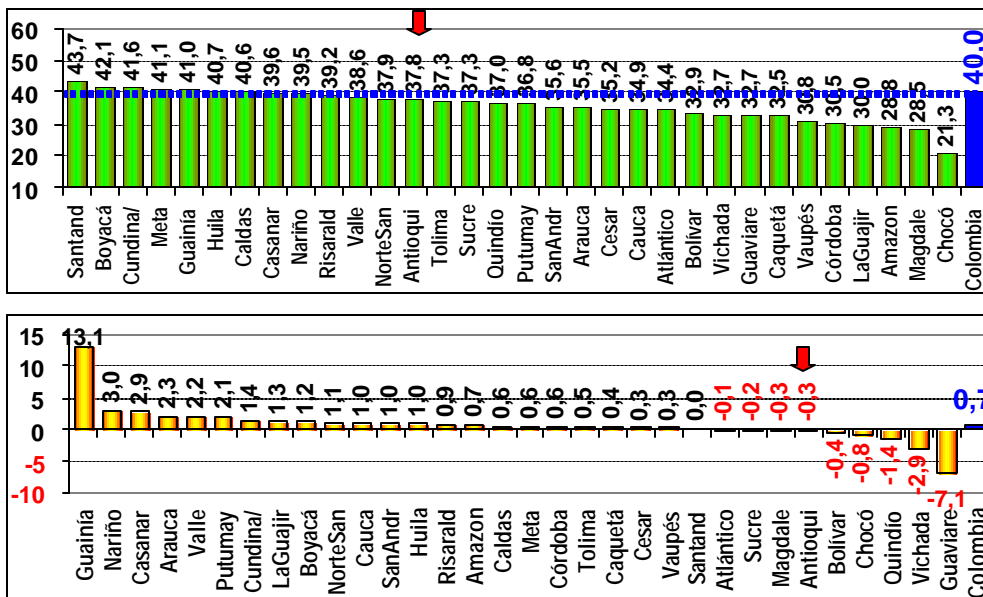
Turbo está 3,5 puntos abajo del promedio nacional en el promedio combinado de las 9 áreas. La mayor desventaja la tienen en geografía (4,7 puntos abajo del promedio nacional) seguida por química (4,4 por debajo) y sus menores desventajas son en matemáticas (1,5 puntos abajo) y filosofía (2,6 abajo).

**Gráficos 2.18.**

**Porcentaje Estudiantes con más de 45 puntos en 2003 y evolución 2002 - 2003**

Las gráficas siguientes nos permiten ver de manera comparativa la situación actual del Departamento en cada área y en el combinado de las 9. Estas representan el porcentaje de estudiantes que superaron los 45 puntos en cada una de las pruebas. Mientras el promedio anterior puede subir por mejoramiento de los de mayor nivel, este indicador permite apreciar que porcentaje de estudiantes alcanza un nivel medio sin que aumente por el buen resultado de unos pocos.

**Gráfico 2.18.A - Promedio Combinado**



En Antioquia logra superar los 45 puntos el 37,8% de los alumnos, 2,2% menos que en el promedio nacional.

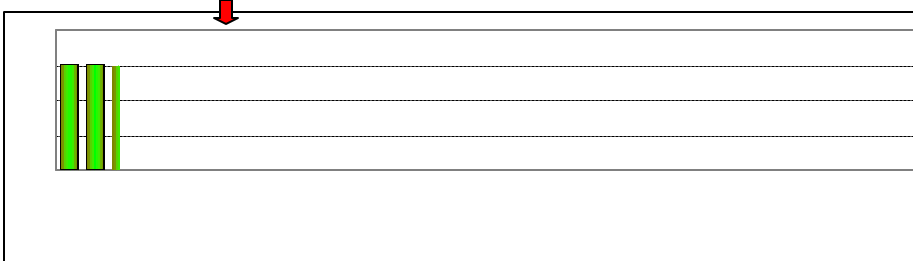
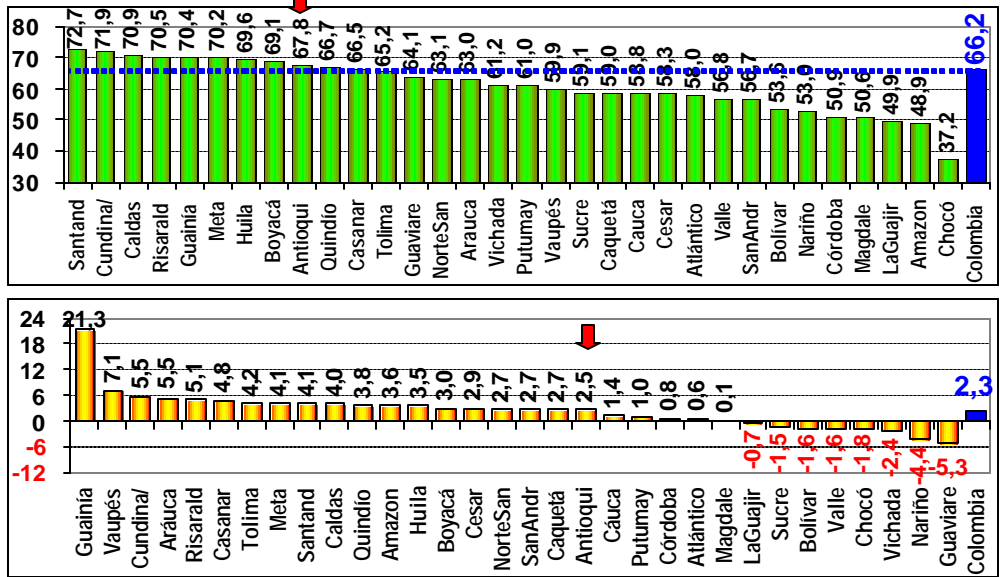
En 2003 Antioquia empeoró, pues un 0,3% menos de sus alumnos superó los 45 puntos. Retrocedió mientras el País avanzó 0,7, con lo cual su desventaja se incrementó.



**Gráfico 2.18.B**  
**Lenguaje**

En Antioquia superan los 45 puntos el 67,8% de los alumnos, 1,6% más que en el promedio nacional.

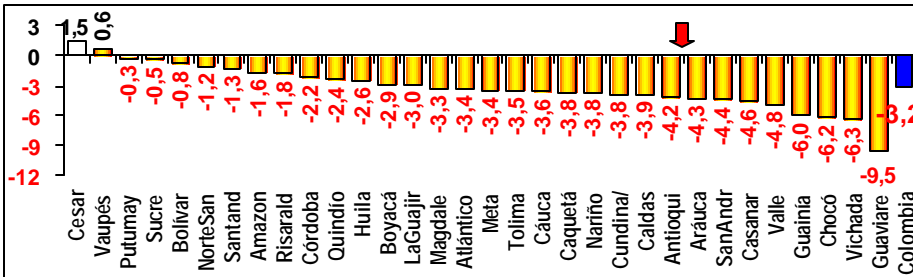
En 2003 Antioquia mejoró, logrando que un 2,5% más de sus alumnos superara los 45 puntos. Avance superior al nacional, con lo cual su ventaja comparativa aumentó.



**Gráfico 2.18.C**  
**Filosofía**

Superan los 45 puntos el 46,7% de los alumnos, 1,4% más que en el promedio nacional.

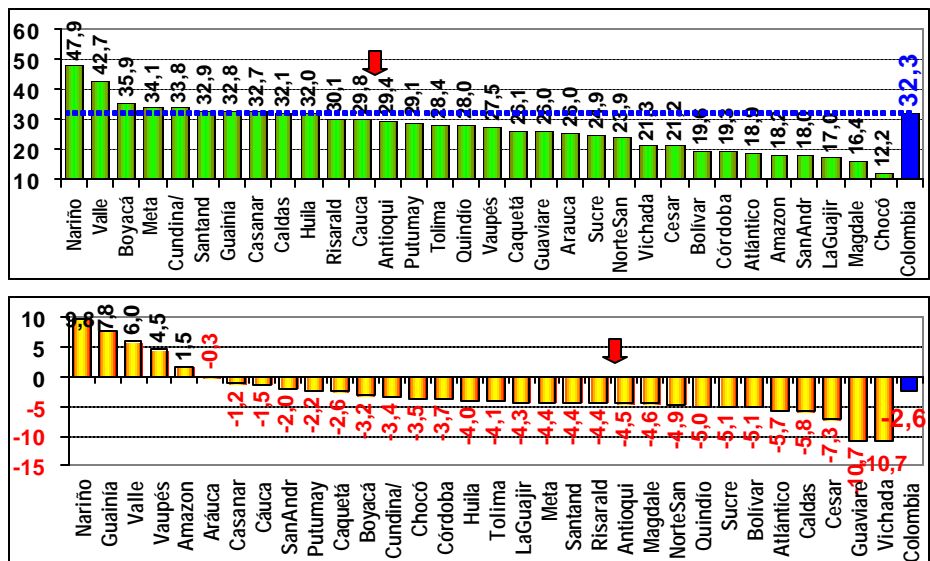
En 2003 Antioquia empeoró, pues un 4,2% menos de sus alumnos superó los 45 puntos. Retroceso superior al nacional, con lo cual su ventaja disminuyó.



**Gráfico 2.18.D**  
**Geografía**

Superan los 45 puntos el 29,4% de los alumnos, 2,9% menos que en el promedio nacional.

En 2003 Antioquia empeoró, ya que un 4,5% menos de sus alumnos superó los 45 puntos. Retrocedió más que la nación, con lo cual su desventaja aumentó.





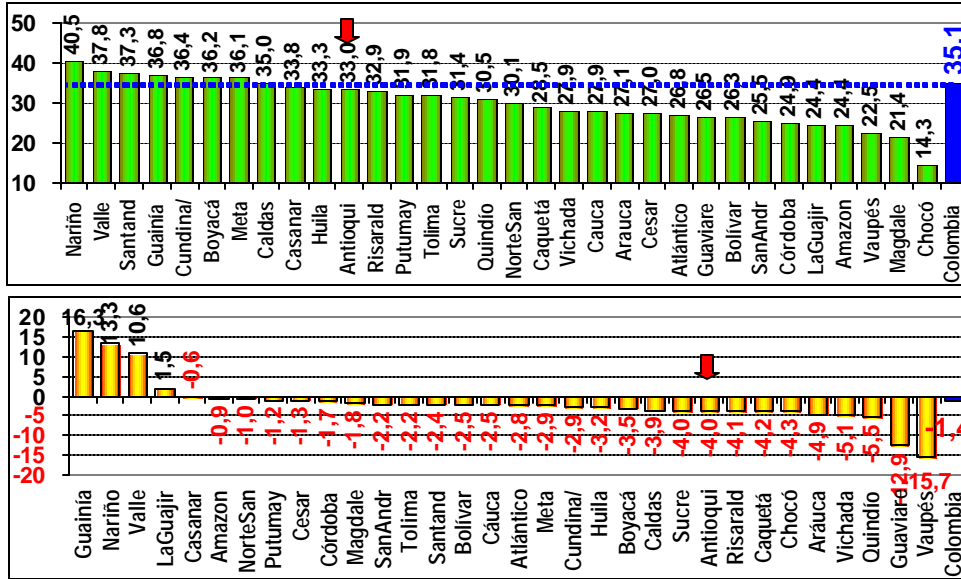


Gráfico 2.18.E Historia

Sobre 45 puntos está el 33,0% de los alumnos, 2,1% menos que en el promedio nacional.

En 2003 empeoró, ya que un 4% menos de sus alumnos superó los 45 puntos. Retrocedió más que Colombia, con lo cual pasó de estar arriba del promedio nacional a quedar por debajo.

Gráfico 2.18.F Biología

Superaron los 45 puntos el 41,9% de los alumnos, 2,3% menos que en el promedio nacional.

En 2003 Antioquia mejoró, al lograr que un 3,2% más de sus alumnos superara los 45 puntos. Avanzó más que el País, con lo cual su desventaja se redujo.

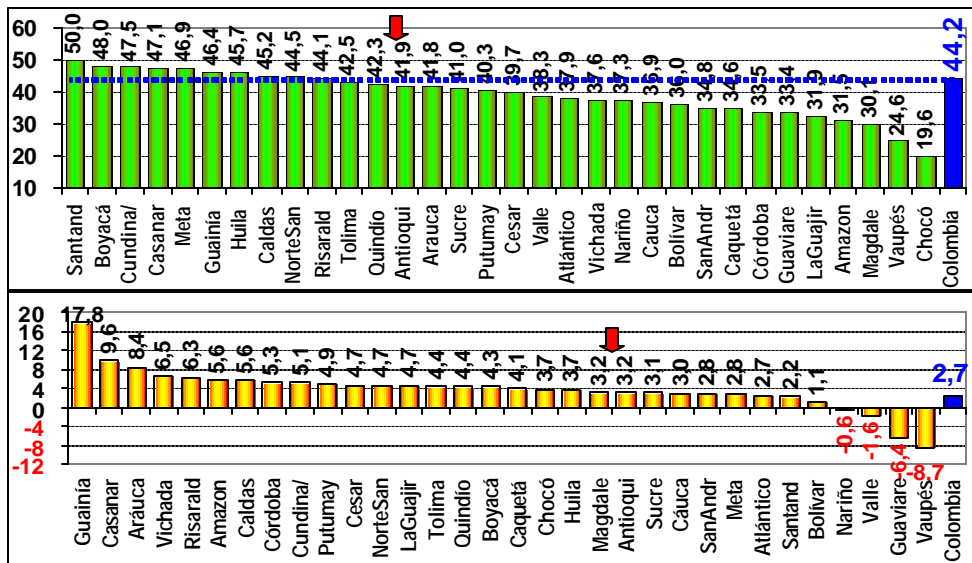
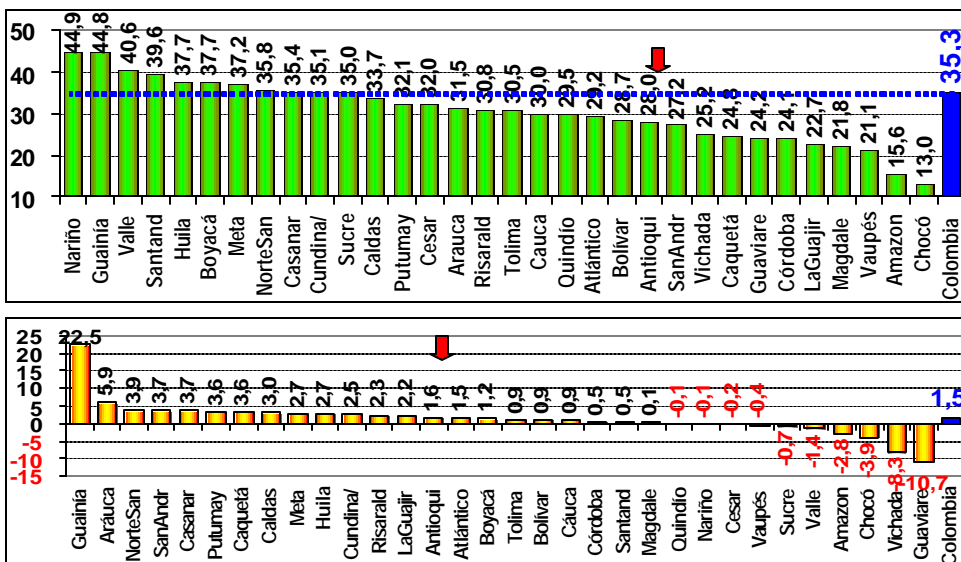


Gráfico 2.18.G Química

Con más de 45 puntos está apenas el 28% de los alumnos, 7,3% menos que en el promedio nacional.

En 2003 mejoró, ya que un 1,6% más de sus alumnos superó los 45 puntos. Avanzó más que Colombia, con lo cual su desventaja disminuyó ligeramente.



**Gráfico 2.18.H**  
**Matemáticas**

En Antioquia logran superar los 45 puntos el 24,8% de los alumnos, 0,8% menos que en el promedio nacional.

En 2003 empeoró, pues un 0,8% menos de sus alumnos superó los 45 puntos. Retroceso del Departamento mientras el País avanzó, pasando de estar arriba del promedio nacional a quedar abajo.

**Gráfico 2.18.I**  
**Física**

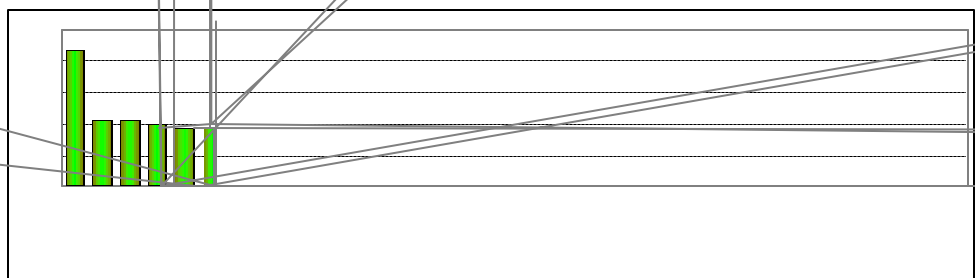
Superan los 45 puntos el 51,4% de los alumnos, 5,1% menos que en el promedio nacional.

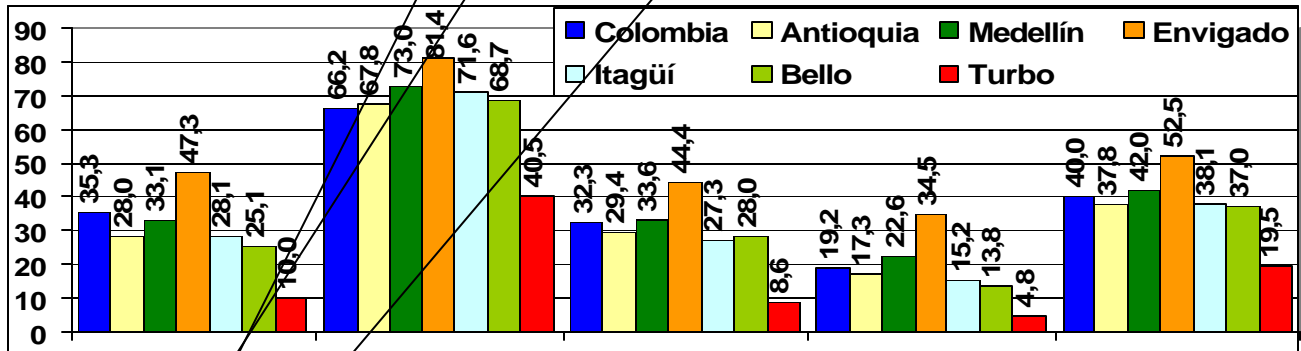
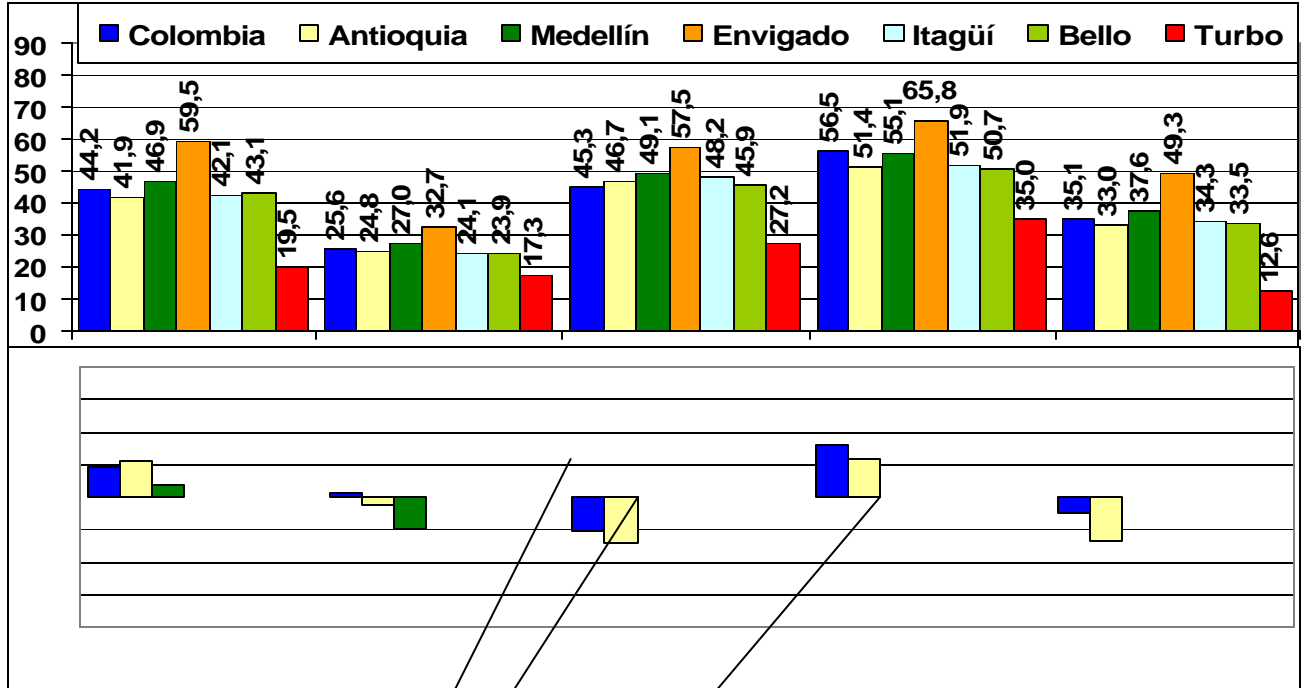
En 2003 Antioquia mejoró, ya que un 3,5% más de sus alumnos superó los 45 puntos. Avanzó menos que la nación, por tanto su desventaja aumentó.

**Gráfico 2.18.J**  
**Inglés**

Sobre 45 puntos está el 17,3% de los alumnos, 1,9% menos que en el promedio nacional.

En 2003 Antioquia mejoró, ya que un 0,1% más de sus alumnos superaron los 45 puntos. Avanzó menos que el País, con lo cual su desventaja creció.





Medellín en 2003 se encuentra por debajo de los promedios nacionales en Física y Química. Retrocedió en 2003 en Matemáticas, Filosofía, Historia y Geografía. En Biología, Física, Química e Inglés avanzó pero en menor medida que la nación y en consecuencia perdió terreno. Únicamente en Lenguaje avanzó por encima del promedio de Colombia.

**Envigado**, en el combinado de las 9 áreas avanzó un 2,3% en 2003 respecto a 2002, mientras la nación avanzó 0,7%, aumentando su ventaja comparativa 1,6%, quedando ahora en 52,5%, 12,5% por encima del promedio nacional.

Envigado en 2003 se encuentra por encima de los promedios nacionales en todas las áreas. Retrocedió en 2003 en Matemáticas, Historia y Geografía. Únicamente en Matemáticas y Geografía su retroceso fue mayor que el del promedio nacional perdiendo en consecuencia ventaja.

**Itagüí**, en el combinado de las 9 áreas avanzó un 0,8% en 2003 respecto a 2002, mientras la nación avanzó un 0,7%, disminuyendo levemente su desventaja comparativa en 0,1%, quedando ahora en 38,1%, 1,9% por debajo del promedio nacional.

Itagüí en 2003 se encuentra por encima de los promedios nacionales en Filosofía y Lenguaje. Retrocedió en 2003 en Matemáticas, Filosofía, Historia, Geografía e Inglés. En Biología, Física, Química y Lenguaje avanzó por encima del promedio de Colombia.

**Bello**, en el combinado de las 9 áreas avanzó un 0,2% en 2003 respecto a 2002, mientras la nación avanzó un 0,7%, aumentando su desventaja comparativa 0,5%, quedando ahora en 37%, 3% por debajo del promedio nacional.

Bello en 2003 se encuentra por encima de los promedios nacionales únicamente en Filosofía y Lenguaje. Retrocedió en 2003 en Matemáticas, Filosofía, Historia y Geografía. En Física e Inglés avanzó pero en menor medida que la nación y en consecuencia perdió terreno. En Biología, Química y Lenguaje avanzó por encima del promedio de Colombia.

**Turbo**, en el combinado de las 9 áreas retrocedió un 3,5% en 2003 respecto a 2002, mientras la nación avanzó un 0,7%, aumentando su desventaja comparativa un 4,2%, quedando ahora en 19,5%, 20,5% por debajo del promedio nacional. Es decir, actualmente menos de 1 de cada 5 niños alcanza los 45 puntos.

Turbo en 2003 se encuentra por debajo de los promedios nacionales en todas las áreas. Avanzó en 2003 únicamente en Biología y Matemáticas, siendo esta última la única en la que avanzó más que el promedio nacional.

### **2.3 Pruebas de Calidad de la Educación Superior - ECAES**

Antioquia superó el promedio nacional en 16 de los 24 programas evaluados.

El mayor puntaje corresponde a Medicina (60), 7 puntos por encima del promedio nacional.

Destacan también: Ing. de Minas, con 58 puntos, 11 por encima del promedio de Colombia; Enfermería, con 55 puntos, 6 puntos arriba; e Ing. Geológica, con 55 puntos, 4 por encima del promedio del País.

**Cuadro 2.1 - Resultados por Programa**

Terapia Ocupacional, con 37 puntos, 11 por debajo del promedio nacional, muestra el resultado más preocupante.

Fonoaudiología, con 45 puntos, 6 puntos por debajo de Colombia, también requiere especial atención para el mejoramiento de la calidad.

Ing. Agronómica y Agronomía e Ing. Agrícola, 4 puntos por debajo del promedio del País muestran también desventaja comparativa.

PROGRAMA	NACIONAL	ANTIOQUIA
Medicina	53	60
Ing de Minas	46	58
Enfermería	49	55
Ing Geológica	52	55
Arquitectura	50	54
Odontología	51	54
Nutrición y Dietética	48	53
Derecho	50	53
Ing Mecánica	50	53
Ing Eléctrica	50	53
Ing de Sistemas	48	52
Ing Química	51	52
Ing Electrónica	50	51
Ing Civil	50	51
Psicología	51	51
Ing Industrial	49	50
Ing Ambiental	49	49
Ing de Materiales	51	49
Ing de Alimentos	50	48
Ing Agrícola	51	47
Fisioterapia	48	46
Ing Agronómica y Agronomía	49	46
Fonoaudiología	51	45
Terapia Ocupacional	48	37

**2.4. Acreditación de Programas de Educación Superior**

INSTITUCIÓN	ACREDITADOS	EN PROCESO
Universidad de Antioquia	31	13
Universidad Escuela de Administración y Finanzas y Tecnologías -Eafit-	9	1
Universidad Pontificia Bolivariana	5	4
Instituto Tecnológico Pascual Bravo	2	3
Escuela de Ingeniería de Antioquia	2	0
Instituto de Ciencias de La Salud	2	0
Fundación Universitaria Autónoma de Las Americas	1	3
Politécnico Jaime Isaza Cadavid		16
Corporación Universitaria Remington		6
Instituto Tecnológico Metropolitano		6
Universidad de Medellín		5
Tecnológico de Antioquia		4
Universidad de San Buenaventura		3
Fundación Educativa - Esumer		3
Corporación Universitaria La Sallista		2
<b>TOTAL</b>	<b>52</b>	<b>69</b>

De los 1.028 programas, a la fecha hay 52 programas acreditados y 69 están en proceso de acreditación.

La Universidad de Antioquia muestra el mayor número de programas acreditados y el Politécnico Jaime Isaza Cadavid adelanta el mayor proceso de acreditación para 16 de sus programas.

### 3. EFICIENCIA

#### 3.1 Tasas de Eficiencia Interna

**Cuadro No. 3.1**

**Tasas de Eficiencia Interna Oficial y no Oficial**

FUENTE: MEN – DANE C600 - Las tasas de eficiencia no incluyen prejardín ni jardín

Los indicadores de eficiencia interna miden la capacidad del sistema para retener a la población que ingresa y de promoverla de un grado al siguiente, hasta culminar el respectivo nivel.

Para el Departamento de Antioquia la tasa de aprobación anual<sup>2</sup> en 2001 fue del 82%, por debajo del promedio nacional (84%). La tasa de reprobación anual<sup>3</sup> fue de 10%, superior al promedio nacional (9%). El índice de deserción intraanual<sup>4</sup> fue del 8%, superior a la media nacional (7%).

Las tasas de aprobación reprobación y deserción intraanual para Medellín, Bello, Envigado e Itagüí son mejores que las de la Nación. Turbo por el contrario muestra menor índice de aprobación y mayor de deserción que el País.

Para el Conjunto del Departamento, incluidos sus municipios certificados, el mayor nivel de repitencia escolar se encuentra en 1° con 15% en 2003, seguido por 6° con 10% y 2° con 8%.

	1998	1999	2000	2001
<b>NACIONAL</b>				
APROBADOS	86%	85%	84%	84%
REPROBADOS	8%	8%	9%	9%
DESERTORES	7%	7%	7%	7%
<b>ANTIOQUIA</b>				
APROBADOS	84%	83%	82%	82%
REPROBADOS	8%	9%	10%	10%
DESERTORES	7%	8%	8%	8%
<b>MEDELLÍN</b>				
APROBADOS	88%	88%	87%	85%
REPROBADOS	7%	7%	8%	8%
DESERTORES	6%	6%	6%	6%
<b>BELLO</b>				
APROBADOS	89%	87%	87%	87%
REPROBADOS	6%	7%	7%	7%
DESERTORES	5%	6%	5%	6%
<b>ENVIGADO</b>				
APROBADOS	87%	87%	87%	86%
REPROBADOS	7%	8%	9%	9%
DESERTORES	5%	4%	4%	5%
<b>ITAGÜÍ</b>				
APROBADOS	90%	87%	88%	89%
REPROBADOS	5%	8%	7%	6%
DESERTORES	5%	6%	5%	6%
<b>TURBO</b>				
APROBADOS	77%	76%	76%	74%
REPROBADOS	14%	13%	14%	14%
DESERTORES	9%	11%	11%	12%

#### 3.2. Relación Alumno/Docente

**Cuadro No. 3.2**

**Tasas de Eficiencia Interna Oficial y no Oficial**

Las relaciones alumno/docente de Antioquia y sus municipios certificados se encontraban en 2001 y mantuvieron en 2002 por encima del promedio nacional.

	2000	2001	2002*
<b>NACIONAL</b>	2.5	2.5	2.7
OFICIAL URBANA	2.6	2.6	2.9
OFICIAL RURAL	2.3	2.3	2.3
<b>ANTIOQUIA</b>	3.0	3.0	3.0
OFICIAL URBANA	3.1	3.1	3.2
OFICIAL RURAL	2.8	2.7	2.7
<b>MEDELLÍN</b>	3.2	3.3	3.8
OFICIAL URBANA	3.2	3.3	3.8
OFICIAL RURAL	3.3	3.3	4.2
<b>BELLO</b>	3.3	3.3	3.5
OFICIAL URBANA	3.3	3.3	3.5
OFICIAL RURAL	3.3	2.8	3.5
<b>ENVIGADO</b>	2.8	3.0	3.1
OFICIAL URBANA	2.8	3.0	3.2
OFICIAL RURAL	2.7	2.6	3.0
<b>ITAGÜÍ</b>	3.4	3.4	3.8
OFICIAL URBANA	3.4	3.4	3.7
OFICIAL RURAL	3.5	3.2	3.9
<b>TURBO</b>	3.2	3.3	3.5
OFICIAL URBANA	3.4	3.5	3.8
OFICIAL RURAL	3.1	3.1	3.3

<sup>2</sup> Proporción de alumnos que al finalizar el año lectivo cumplen los requisitos académicos para matricularse en el grado inmediatamente superior al año siguiente

<sup>3</sup> Proporción de alumnos que al finalizar el año lectivo no cumplen con los requisitos académicos para matricularse en el grado inmediatamente superior al año siguiente.

<sup>4</sup> Proporción de alumnos matriculados que durante el año lectivo, por diferentes motivos, abandonan sus estudios sin haber culminado el grado.

### 3.3 Modernización de las Secretarías de Educación

**Cuadro No. 3.3 – Proyectos de Modernización**

El Ministerio de Educación viene suscribiendo convenios de modernización con las secretarías de educación de los entes territoriales certificados, a fin de mejorar su capacidad administrativa, especialmente en lo referente a manejo de información.

SECRETARÍA DE EDUCACIÓN	CONVENIO		Fecha suscripción Acta de Inicio de Operaciones
	Número	Valor (Millones \$)	
ANTIOQUIA	46/03	1.185	Octubre de 2003
Medellín	Pendiente desarrollo del Plan de Modernización		
Bello			
Envigado	52/03	376	Octubre de 2003
Itagüí	77/03	188	
Turbo	39/03	188	

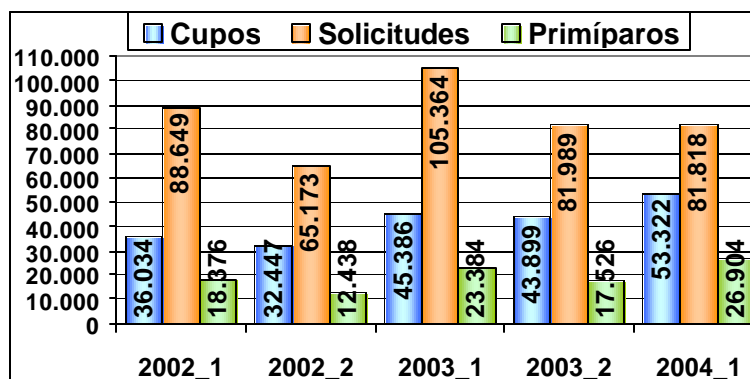
Antioquia, Envigado, Itagüí y Turbo ya lo suscribieron e incluso ya iniciaron operaciones hace un año. Medellín y Bello aún están en estudio del Plan de Modernización.

### 3.4 Indicadores de Eficiencia del Sistema en Educación Superior

**Gráfico No. 3.1 - Variables de Capacidad en Pregrado**

La oferta ha crecido significativamente, la demanda ha sido enormemente variable pero siempre superior a la oferta, mas los ingresos al sistema aunque evolucionan positivamente, aún son muy inferiores a la oferta.

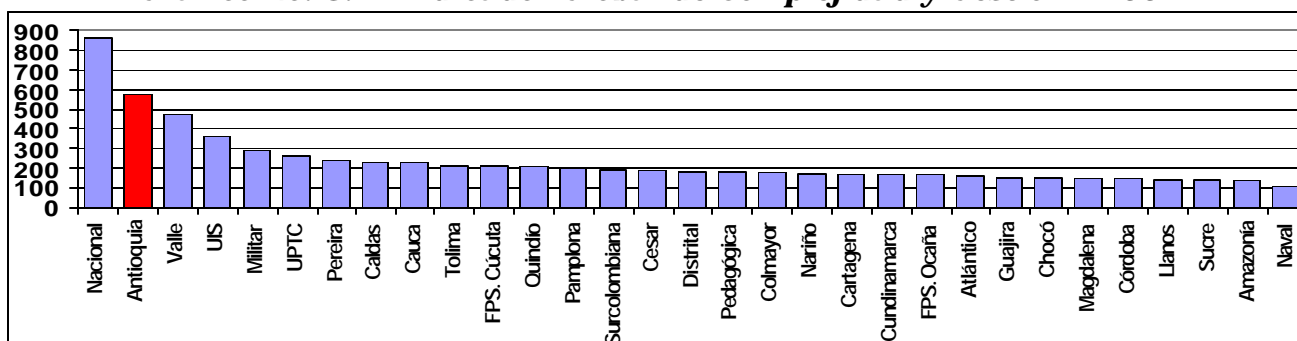
Parece que los requisitos de lo oferta no son alcanzados por los aspirantes o los programas no corresponden a sus expectativas.



En el Gráfico No. 3.2 se ilustra la posición relativa de las principales universidades oficiales del País de acuerdo con un indicador global de complejidad y gestión<sup>5</sup>. La Universidad de Antioquia se ubica dentro del grado de complejidad y gestión altas.

<sup>5</sup> ICFES, Documento del Trabajo. Diciembre 2002. Este indicador pondera variables como el nivel de estudios de los docentes; investigación; estudiantes por nivel educativo; oferta de programas; eficiencia de gestión administrativa; y programas acreditados.

**Gráfico No. 3.2 - Indicador Global de Complejidad y Gestión - 2002**



Los 14.552 docentes que impartían educación al nivel superior en el Departamento de Antioquia registraban los siguientes niveles de educación: 259 con tecnologías profesionales, 390 con tecnologías, 980 con licenciatura, 6.542 profesionales, 4.104 con especialización, 1.940 con maestrías y 338 con doctorado.

En el Cuadro No. 3.3 se muestran algunos indicadores operativos, financieros y de calidad de la Universidad de Antioquia, comparados con otras universidades de complejidad alta. El número de alumnos por docente es bajo con relación a las universidades relacionadas. En términos del gasto por alumno, el indicador resulta estar cercano al promedio.

**Cuadro No. 3.3  
Comparación entre Universidades de Complejidad Baja en 2002**

Indicador	Universidad de Antioquia	Universidad Nacional	Universidad del Valle	Universidad Industrial de Santander	Universidad Tecnológica de Pereira
Número de estudiantes (pregrado y posgrado)	28.252	43.963	22.055	16.506	7.154
Docentes de Planta	2.630	2.894	1230	1.098	739
Estudiantes por docente	11	15	18	15	10
Presupuesto total (mill \$)	134.564	400.556	104.161	45.966	44.001
Asignación por alumno (mill \$)	4,8	9,1	4,7	2,8	6,2
Origen (Nacional, Departamental o Municipal)	Territorial	Nacional	Territorial	Territorial	Territorial
ECAES - Medicina 2002	601	599	642	593	589
	Alto	Alto	Alto	Alto	Alto
ECAES - Ingeniería 2002	505	607	557	545	503
	Medio	Alto	Alto	Alto	Medio

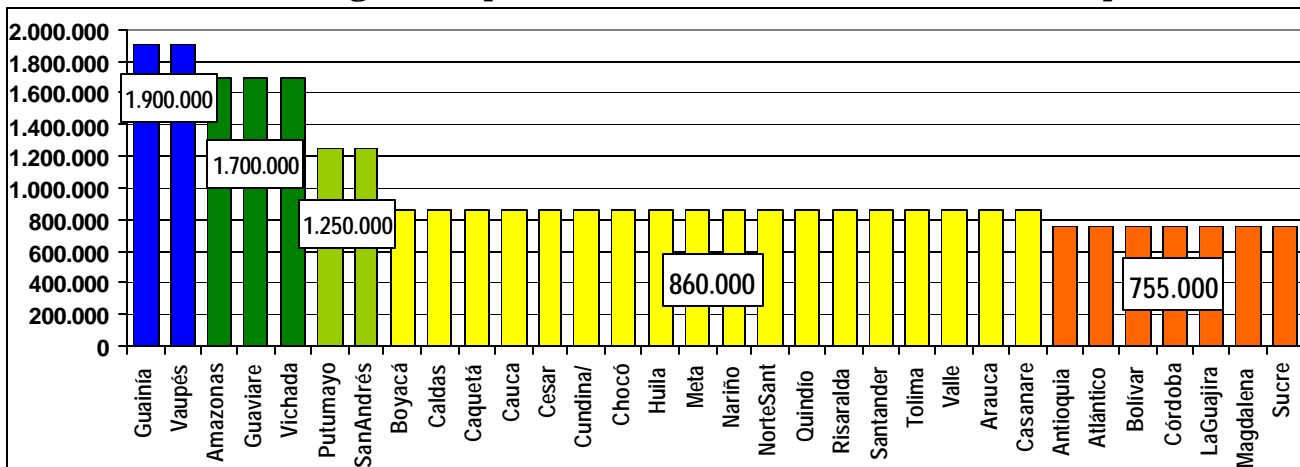


## 4. RECURSOS FINANCIEROS

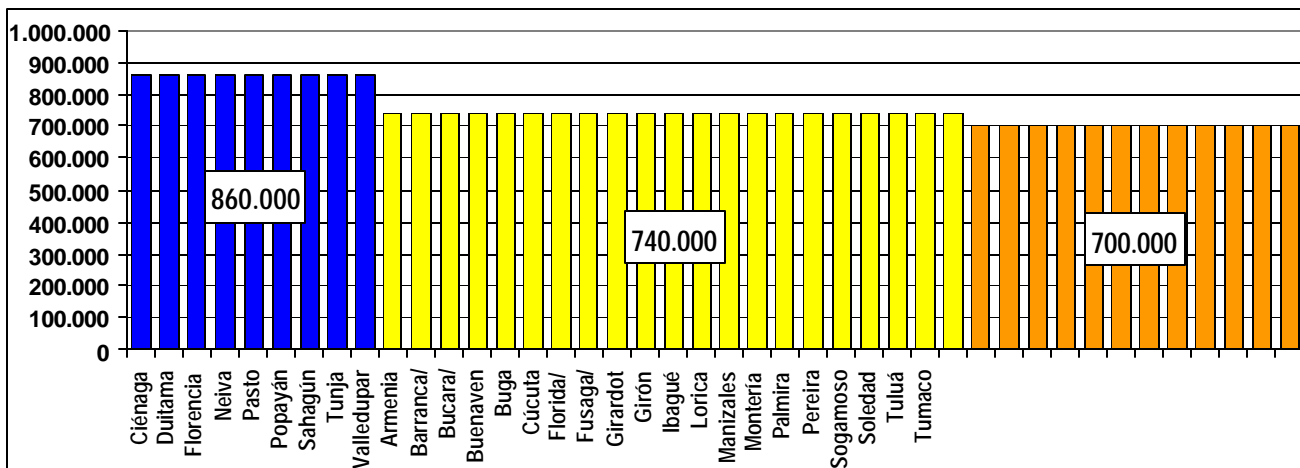
### 4.1 Sistema General de Participaciones - SGP

La distribución de recursos del Sistema SGP para 2004 se realiza de acuerdo con criterios y parámetros establecidos en la Ley 715 de 2001. Las entidades territoriales se clasifican en grupos de tipologías educativas para la asignación de recursos por niño atendido. Cada tipología establece una asignación básica por alumno que se ilustra en los gráficos 4.1.A y 4.1.B para cada departamento y municipio certificado.

**Gráfico No. 4.1.A - Asignación por Alumno (Funcionamiento) 2004 - Departamentos**



**Gráfico No. 4.1.B - Asignación por Alumno (Funcionamiento) 2004 - Municipios Certificados**



En aquellas entidades donde existan estudiantes subsidiados en instituciones de carácter privado, se asignarán recursos por alumno atendido sobre la base de la tipología correspondiente.

Las entidades territoriales podrán destinar hasta un 1% de los recursos asignados por el SGP como “Cuota de Administración” para la mayor eficiencia en la administración del sector en su jurisdicción.

Por último, el Gobierno Nacional asigna a las entidades territoriales los recursos destinados al mejoramiento de la calidad educativa. Estos recursos son transferidos directamente a los municipios, y se distribuyen en forma proporcional a la matrícula y al Índice de Necesidades Básicas Insatisfechas (NBI) de cada municipio sin que en ningún caso esta asignación baje de \$50.500 en los municipios no certificados.

Los recursos asignados en la vigencia 2004 se ilustran en el Cuadro No. 4.1, especificando la asignación por alumno y el total para cada componente.

**Cuadro No. 4.1 - Transferencias Sistema General de Participaciones 2004**

	Matrícula Oficial 2003	Tipología (\$)	Asig. Tipología (\$ millones)	Ampliación 2004	Asig. Ampliación (\$ millones)	Per Cápita Calidad (\$)	Asig. Calidad (\$ millones)	Total Asig. 2004 (\$ millones)
<b>Antioquia</b>	566.267	755.000	427.532	9.500	5.902	57.981	29.101	462.535
<b>Medellín</b>	373.784	700.000	261.649	11.798	7.329	34.852	11.359	280.337
<b>Bello</b>	61.858	700.000	43.301	4.306	2.675	34.994	1.654	47.629
<b>Envigado</b>	18.507	700.000	12.955	1.749	1.087	30.321	519	14.561
<b>Itagüí</b>	38.014	700.000	26.610	1.527	949	32.377	1.055	28.614
<b>Turbo</b>	37.917	700.000	26.542	2.052	1.275	70.189	2.531	30.347
<b>TOTALES</b>	<b>1.096.347</b>		<b>798.588</b>	<b>30.932</b>	<b>19.216</b>		<b>46.219</b>	<b>864.023</b>

(1) Los recursos de calidad en el caso de los Departamentos, se transfieren directamente a los municipios no certificados.

(2) Por definir de acuerdo a la creación de nuevos cupos en 2004

**Cuadro No. 4.2**

**Recursos Sistema General de Participaciones 2003 y 2004 (Millones de \$)**

DEPARTAMENTOS /MUNICIPIOS	2003			2004			DIFERENCIA		
	Funcional/	Calidad	Total	Funcional/	Calidad	Total	Funcional/	Calidad	Total
<b>Antioquia</b>	352.692	41.012	393.704	433.434	29.101	462.535	80.742	-11.911	68.831
<b>Medellín</b>	231.443	6.336	237.779	268.978	11.359	280.337	37.535	5.023	42.558
<b>Bello</b>	33.880	1.382	35.262	45.976	1.654	47.629	12.096	272	12.368
<b>Envigado</b>	15.092	741	15.833	14.041	519	14.561	-1.050	-222	-1.272
<b>Itagüí</b>	21.127	1.526	22.653	27.558	1.055	28.614	6.431	-471	5.960
<b>Turbo</b>	17.453	1.866	19.319	27.817	2.531	30.347	10.364	665	11.028
<b>TOTAL</b>	<b>671.686</b>	<b>52.863</b>	<b>724.549</b>	<b>817.804</b>	<b>46.219</b>	<b>864.023</b>	<b>146.118</b>	<b>-6.644</b>	<b>139.473</b>

El cuadro 4.2 muestra que para el Total del Departamento, incluidos sus municipios certificados y los municipios no certificados, el nuevo sistema de asignación de recursos significó un incremento en las transferencias anuales por valor de \$139.473 millones (19%).

Medellín crece en sus transferencias en \$42.558 millones (18%). Bello crece en \$12.368 millones (35%). Envigado decrece en \$1.272 millones (-8%). Itagüí crece en \$5.960 millones (26%). Turbo crece en \$11.028 millones (57%).

El ente Departamental aumenta sus recursos en cuantía de \$80.742 millones (23%)

Los municipios no certificados de Antioquia en su conjunto presentan reducción en sus transferencias para calidad educativa del orden de los \$11.911 millones (29%).

Los recursos de alimentación escolar para 2004 asignados en el CONPES 077 son:

**Cuadro No. 4.3 - Recursos Alimentación Escolar 2004 (Millones de \$)**

	Medellín	Bello	Itagüí	Turbo	Envigado	Resto Dpto	Total Antio
<b>Recursos 2004</b>	1.269	242	167	119	115	6.250	8.162

NOTA: Se transfieren directamente a cada municipio.

#### 4.2 Recursos de Ley 21

**Cuadro No. 4.4 - Proyectos Viabilizados Recursos Ley 21 (Millones de \$)**

Municipio	Institución Educativa	Nombre de proyecto	Estudiantes beneficiados	Valor a financiar MEN
Chimá	Institución Educativa Santo Domingo Vidal	Construcción de 6 aulas escolares	200	134
Ciénaga de Oro	Colegio Departamental de Bachillerato Mixto de Berástegui	Construcción de 4 aulas y 1 batería sanitaria	120	198
Lorica	Institución Educativa Antonio de la Torre y Miranda	Construcción de 6 aulas y 1 sanitaria	200	175
	Instituto Técnico Agrícola	Construcción de 5 aulas	200	175
Moñitos	Colegio Departamental de Bachillerato San José de Moñitos	Construcción de 6 aulas y mejoramiento de la infraestructura	300	168
	Colegio Mixto de Bachillerato Lorgia de Arco	Construcción de 6 aulas	300	134
	Colegio Obdulio Mayo Scarpeta	Construcción de 6 aulas y batería sanitaria	300	184
Purísima	Institución Educativa Juan XXIII	Construcción de 12 aulas escolares y dos baterías sanitarias	360	386
San Pelayo	Colegio José Antonio Galán Jornada Comercial nocturna	Construcción de 8 aulas y 1 batería sanitaria	240	343

Se han viabilizado 9 proyectos, que beneficiaran a 2.220 estudiantes. Se suscribió el convenio No. 119 de 2003, MEN – Departamento por \$1.889 millones para la financiación.

#### 4.3. Crédito para Educación Superior - ICETEX

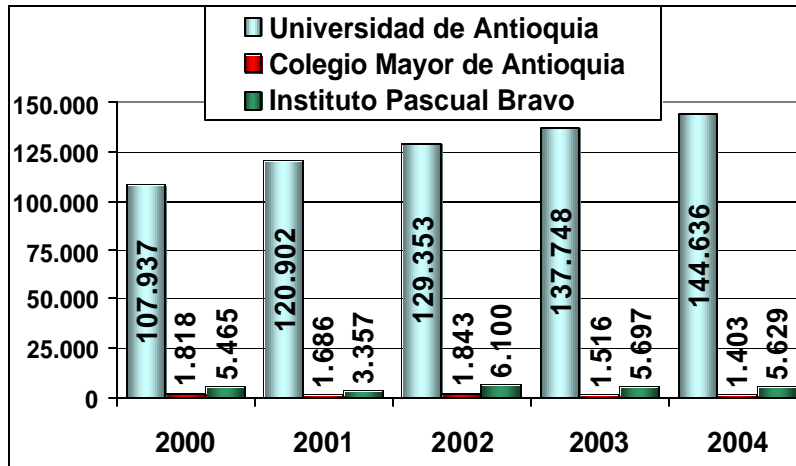
El cuadro 4.4 nos permite apreciar tanto el número de nuevos créditos como la cuantía legalizada.

**Cuadro No. 4.5 - Nuevos Créditos ICETEX**

	TOTAL CRÉDITO	TOTAL RECURSOS	CRÉDITOS PREGRADO	RECURSOS PREGRADO	CRÉDITOS POSGRADO	RECURSOS POSGRADO
<b>2004</b>	1.323	\$ 1.485.062.233	1.187	\$ 1.257.175.433	136	\$ 227.886.800
<b>2003</b>	1.885	\$ 1.841.797.678	1.802	\$ 1.681.437.478	83	\$ 160.360.200
<b>2002</b>	2.441	\$ 2.707.125.298	2.391	\$ 2.604.891.300	50	\$ 102.233.998

Los nuevos créditos se redujeron un 23% en 2003. Reducción del 25% en pregrado y aumento del 66% en posgrado. En 2004 se aprecia incremento al corresponder a sólo un semestre.

**4.4. Transferencias a Universidades Públicas de la Región**



**Gráfico No. 4.2**  
**Transferencias a**  
**Universidades Públicas**

La Universidad ha contado con unas transferencias crecientes en lo corrido del siglo.

En 2004 recibe un 5% más que en 2003 la Universidad de Antioquia.

El Colegio Mayor de Antioquia presenta reducción del 7% y el Instituto Pascual Bravo del 1%.