



La seguridad alimentaria

- ¿Qué significa la seguridad alimentaria?
 - Que todas las personas en cualquier momento tengan acceso físico y económico a la comida suficiente para suplir las necesidades nutricionales que les permitan llevar una vida productiva y saludable*
 - "Existe seguridad alimentaria cuando todas las personas tienen en todo momento acceso físico y económico a suficientes alimentos inocuos y nutritivos para satisfacer sus necesidades alimentarias".**
 - Para que exista seguridad alimentaria se requiere: i) disponibilidad de alimentos seguros y nutricionalmente adecuados y ii) la capacidad de adquirir los alimentos de maneras socialmente aceptables***

* Agencia Internacional para el Desarrollo (USAID, 1999)
** Food and Agriculture Organization (FAO)
*** Departamento de Agricultura de los Estados Unidos



La seguridad alimentaria

Garantizar suficientes existencias de alimentos

- Producción interna
- Importaciones
- Asistencia alimentaria

Disponibilidad



Acceso

• Inclusión social y económica de los más pobres

- Garantizar derecho a la alimentación de los más vulnerables



Estabilidad

• Disponibilidad continua



Uso /
Aprovechamiento

• Condiciones básicas de salud y saneamiento (agua potable).

- Educación nutricional
- Inocuidad alimentos



“El mapa del hambre” – FAO

(Población desnutrida como % del total)

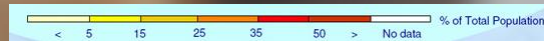
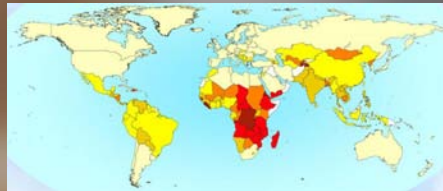
1970



1980



2003



Los programas de ayuda alimentaria

- **Alimentación Escolar:** Incluye no sólo dimensiones alimentarias y nutricionales sino también educativas (Escolarización y aprendizaje).
- **Alimentación materno – infantil:** mejorar el nivel nutricional de madres lactantes y niños menores de 5 años
- **Alimentación de grupos vulnerables:** adolescentes en riesgo social, adultos mayores y discapacitados, poblaciones indígenas y desplazadas.
- **Transferencias condicionadas:** de alimentos o monetarias, condicionadas a que los beneficiarios lleven a cabo acciones orientadas a la acumulación de capital humano o a la creación de activos comunitarios o familiares.
 - Alimentos por trabajo (APT),
 - Alimentos por educación (APE)
 - Transferencias en efectivo, vinculadas a educación, salud y nutrición.
- **Tickets y cupones de alimentos:** suplemento a los ingresos para compra de alimentos en el mercado.
- **Programas de apoyo a la oferta de alimentos:** venta a precios menores a los de mercado de alimentos básicos (subsidios).
- **Ayuda humanitaria:** entrega directa de alimentos (emergencia)

Cohen y Franco (2005)



La Salud en la Escuela



- “El sector educativo debe atender las necesidades de salud de los niños. De lo contrario, éstos pueden volverse ‘no educables’”
- “Los efectos adversos de la malnutrición y poca salud pueden poner en peligro la disposición de los niños de entrar a la escuela, su habilidad para aprender y la duración de su escolaridad. Atender la nutrición y salud de los niños puede hacer la diferencia en el mejoramiento de los resultados educativos”.

(EFA, 1990)



Salud y Educación

1. Intervenciones en salud y nutrición basadas en la escuela pueden mejorar desempeño académico.
2. La salud y el estado nutricional de los niños puede afectar la matrícula, retención y ausentismo.
3. La educación beneficia la salud.
4. La educación puede reducir las desigualdades sociales y de género.
5. La promoción de la salud de los maestros puede mejorar su salud, su estado anímico y la calidad de la enseñanza.
6. Los programas de promoción de la salud y prevención de enfermedades son costo-efectivos.
7. El tratamiento de los jóvenes en la escuela puede reducir las enfermedades en la comunidad.
8. Estrategias coordinadas producen mayores efectos que estrategias individuales, pero deben ser enfocadas cuidadosamente.



La salud en la escuela

Jomtiem (1990)

1. Iniciativas en salud a nivel escolar concentradas en prevención de la enfermedad.
2. Confusión acerca del concepto de salud en la escuela.
3. Predominio de estrategias de intervención individuales y descoordinadas.
4. Escasos mecanismos de cooperación multisectorial.
5. Evidencia sobre eficacia de las intervenciones poco conocida o difundida.
6. Escasa disponibilidad de herramientas de planeación y evaluación.

Desde Jomtiem

1. Movimiento gradual de estrategias individuales a estrategias múltiples, y a la integración y coordinación de enfoques sobre salud escolar.
2. Emergencia de nuevos mecanismos de colaboración multisectorial.
3. Importancia de la participación de los estudiantes y la comunidad en la promoción de la salud.
4. Incremento de documentación y divulgación de evidencia sobre eficacia.
5. Introducción de nuevas herramientas de planeación, seguimiento y evaluación.
6. Incremento del debate, en congresos internacionales, sobre la salud en la escuela.



Metas del Milenio

Erradicar el Hambre



La Educación como pilar del Desarrollo Humano



Cobertura universal en primaria

Objetivo	Meta	Indicadores
1. Erradicar la extrema pobreza y el hambre	2. Entre 1990 y 2015 reducir a la mitad la proporción de la población que padece de hambre	4. Prevalencia de bajo peso en niños menores de 5 años 5. Proporción de la población por debajo de los niveles mínimos de consumo de energía



Objetivo	Meta	Indicadores
2. Alcanzar la educación primaria universal	3. Asegurar, en el 2015, que todos los niños y niñas completen la educación primaria	4. Tasa de cobertura neta en educación primaria 5. Proporción de alumnos que inician grado 1 y terminan grado 5. 6. Tasa de alfabetismo de la población entre 15 y 24 años



Los Programas de Alimentación Escolar - PAE -



Principales hitos

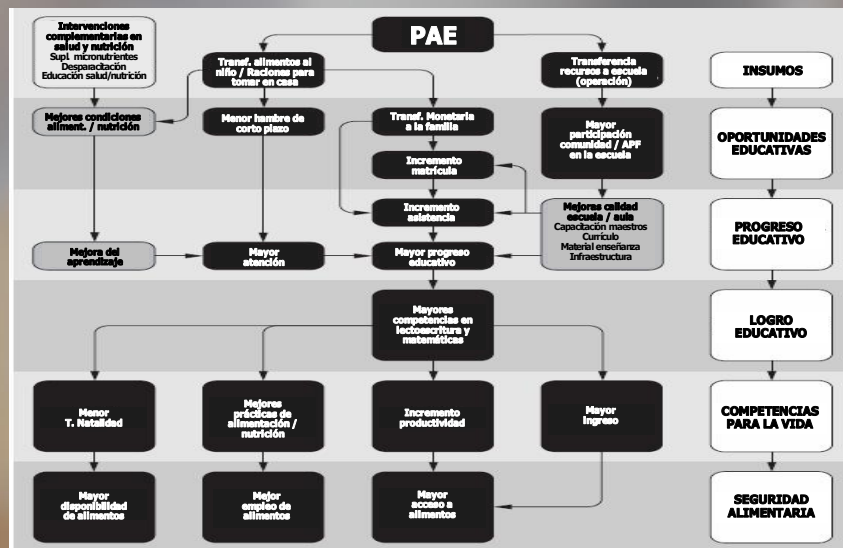
- **Finales 1800** – Japón – Almuerzo gratuito en escuela privada para niños pobres.
- **1910** – Finlandia – Primeras comidas escolares (sopa y cereal)
- **1938** – Brasil – Fundamentos de PAE a nivel nacional.
- **1946** – USA – National School Lunch Act - provisión de comidas nutritivas a los niños (excedentes agrícolas).
- **1948** – Finlandia – Alimentación escolar gratuita establecida por ley (municipios).
- **1963** – Creación del PMA (utilizar excedentes agrícolas).
- **1966** – Pacto sobre Derechos Económicos, Sociales y Culturales – La nutrición como un 'Derecho Humano'.
- **1990** – Educación para Todos – Asegurar acceso universal y terminación de la educación primaria.
- **1993** – Banco Mundial – 'Superando el hambre global (el hambre se considera un aspecto de la pobreza, no una cuestión de oferta alimentaria).
- **1995** – Cumbre Mundial para el Desarrollo Social (PAE facilitan acceso a educación de población pobre e incentiva la permanencia).
- **1996** – Cumbre Mundial de Alimentación (Reducir a la mitad la población con hambre en 2015)
- **2000** – Cumbre del Milenio – Visión integradora de necesidades para el desarrollo.



La alimentación escolar

- Los niños con problemas de nutrición tienen una menor probabilidad de asistir a la escuela, de iniciar oportunamente su vida escolar y, finalmente, completar más años de escolaridad.
- Los niños con carencias nutricionales llegan a ser y hacer menos, cuentan con menos oportunidades por sus bajas capacidades y, por tanto, terminarán teniendo hijos que también pasarán hambre.
- Durante la vida escolar, existen intervenciones específicas que pueden ayudar a romper este círculo vicioso (PMA, 2006)

Alimentación escolar y seguridad alimentaria



Bergeron and del Rosso (2001). Food for Education Indicator Guide.

PAE: Calidad y eficiencia educativas

- **Aliviar el hambre de corto plazo de estudiantes desnutridos:** Ayuda a incrementar la atención y concentración de los estudiantes, derivando en mejoras de su función cognitiva y aprendizaje.
- **Motivar a los padres a matricular a sus hijos en la escuela y asegurar que asisten regularmente:** cuando los programas reducen el ausentismo e incrementan la duración de la escolaridad, los resultados educativos mejoran (desempeño, deserción y repitencia).
- **Atender deficiencias de micronutrientes específicos de los niños en edad escolar:** cumplir con las necesidades de hierro y yodo puede traducirse en mejor desempeño académico.
- **Incrementar la participación de la comunidad en la escuela,** especialmente en donde los programas dependen de la comunidad para preparar y servir las comidas a los niños.

(Del Rosso, 1999)



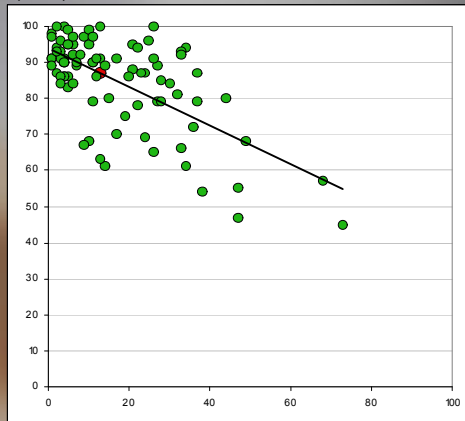
Salud y resultados educativos



Desnutrición – Cobertura Neta (Contexto Internacional)

- Acceso -

Cobertura Neta
Primaria (2003)**



% Población
Desnutrida (2002)*

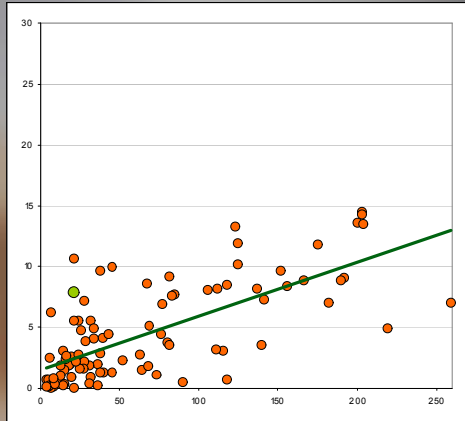
* FAO – Nutrición en porcentaje de la población total
** Instituto de Estadísticas de la UNESCO – UIS



U5MR* - Deserción (Contexto Internacional)

Tasa Deserción
Primaria (2003)

- Permanencia -



Tasa mortalidad
menores de 5

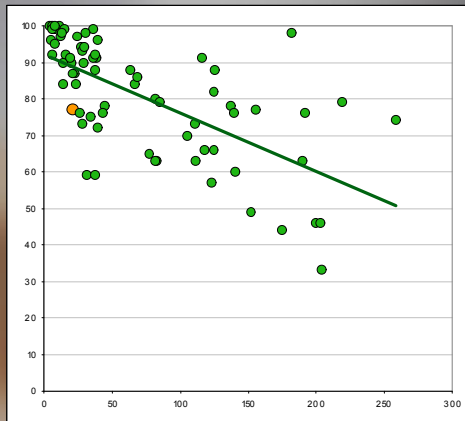
*U5MR: Tasa de mortalidad infantil (menores de 5 años) – UNICEF, 2004
**Tasa promedio de deserción - Instituto de Estadísticas de la UNESCO – UIS



U5MR – Supervivencia (Contexto Internacional)

Tasa Supervivencia
(Primaria) – 2004**

- Permanencia -



Tasa mortalidad
menores de 5

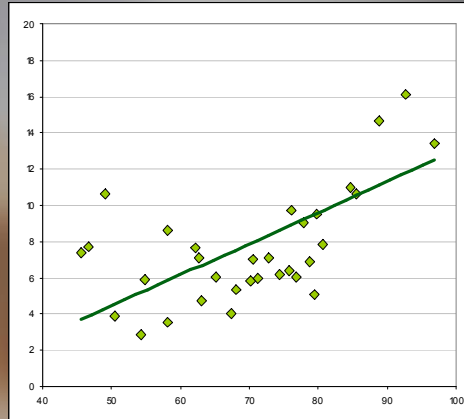
*U5MR: Tasa de mortalidad infantil (menores de 5 años) – UNICEF, 2004
**Instituto de Estadísticas de la UNESCO – UIS



Déficit de Energía – T. Reprobación (Colombia)

Tasa Reprobación
(Primaria - Oficial)**

- Permanencia -



Prevalencia
Déficit de energía*

*Encuesta Nacional de la Situación Nutricional en Colombia – ENSIN (2005)

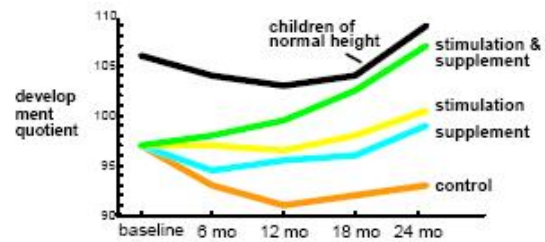
** Ministerio de Educación Nacional – R. 166 (2004)



Efecto de los PAE

- Aprendizaje -

Mental development of undersized children
(low height for age) : The Jamaican Study



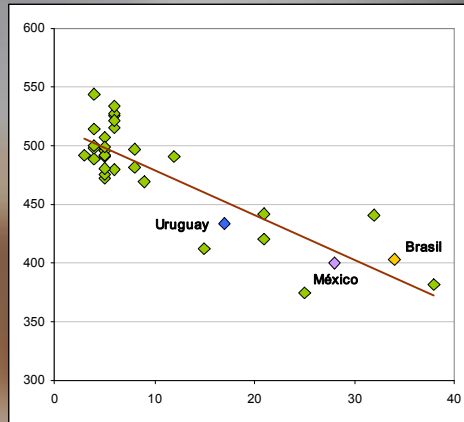
Source: Grantham-McGregor and others (1991).



U5MR - PISA 2003 (Contexto Internacional)

Resultados
Lectura**

- Aprendizaje -



Tasa mortalidad
menores de 5

*U5MR: Tasa de mortalidad infantil (menores de 5 años) – UNICEF, 2004

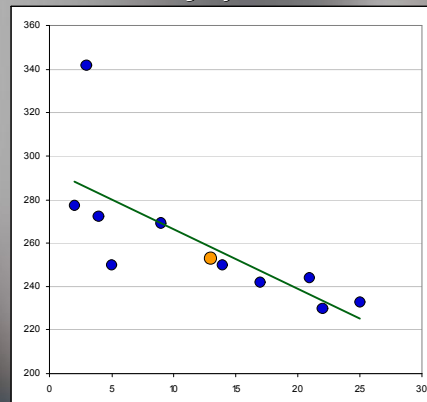
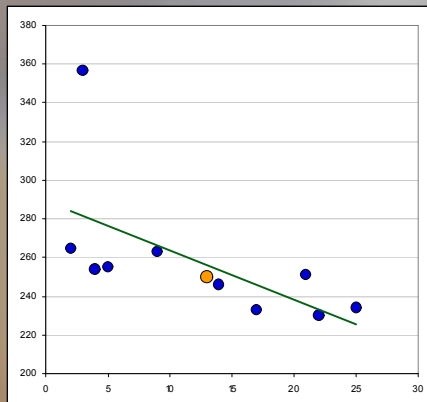
**PISA: Proyecto Internacional para la Producción de Indicadores de Resultados Educativos de los Alumnos



Consumo de Energía – LLECE* (América Latina)

Matemáticas

- Aprendizaje -
Lenguaje



% población debajo de niveles
mínimos de consumo de energía

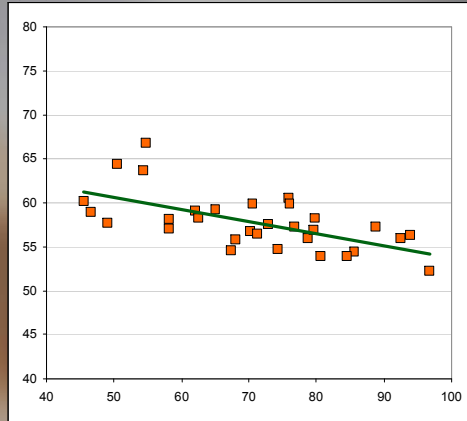
* LLECE: Laboratorio Latinoamericano de Evaluación de la Calidad de la Educación
Primer estudio comparativo en matemáticas y lenguaje



Déficit de Energía – SABER (Colombia)

Resultados
Lenguaje (of)**

- Aprendizaje -



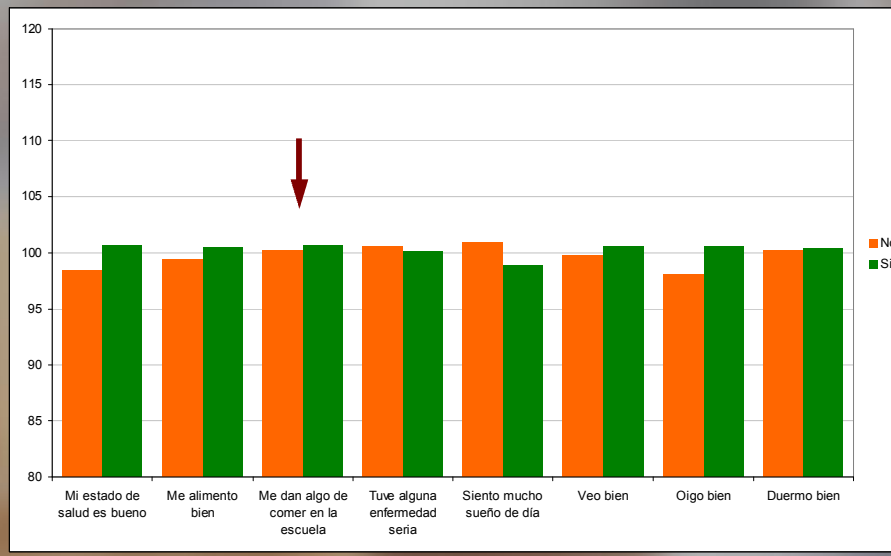
Prevalencia
Déficit de Energía*

*Encuesta Nacional de la Situación Nutricional en Colombia – ENSIN (2005)

** Evaluación Censal de Competencias 2002/03 - SABER



Salud y Rendimiento Académico





Los PAE en América Latina



PAE en América Latina (Cohen y Franco, 2005)

	Programa	Institución	Objetivos	Población Objetivo
Chile	Programa de Alimentación Escolar	JUNAEB	Cobertura parcial de las necesidades nutricionales, incremento de la matrícula y asistencia a la escuela, reducción de la deserción escolar	Alumnos de Educación Inicial, Básica y Media en establecimientos municipales y particulares subvencionados, en condiciones de vulnerabilidad
Brasil	Programa Merienda Escolar	Fondo Nacional de Desarrollo de la Educación	Cobertura del 15% de las necesidades nutricionales, disminuir la deserción y mejorar el rendimiento	Alumnos de educación inicial y de la enseñanza fundamental de la Red Pública, de hogares y entidades filantrópicas
Colombia	Programa Alimentación Escolar	Instituto Colombiano de Bienestar Familiar	Nutrición y educación de los niños y adolescentes pertenecientes a los grupos más pobres	Alumnos de educación inicial, básica y media, pertenecientes a los estratos 1 y 2 SISBEN de las zonas urbanas y rurales.
Ecuador	Programa Alimentación Escolar	Ministerio de Educación	Complemento alimenticio, mejoramiento de la calidad y eficiencia del sistema escolar	Escolares de jardines y escuelas fiscales, municipales y especiales más pobres del país. Edades: 5 - 14 años
Uruguay	Programa Nacional de Alimentación Escolar	ANEP, Consejo de Educación Primaria	Complementación y auxilio de la nutrición escolar	Alumnos de escuelas en alta criticidad socioeconómica
Perú	Programa Desayunos y Almuerzos Escolares	PRONAA –Programa Nacional de Asistencia Alimentaria	Complementar alimentación escolar, reducir deserción y ausentismo	Escolares de zonas con alta tasa de desnutrición infantil y extrema pobreza
Nicaragua	Programa Integral de Nutrición Escolar – PINE	Ministerio de Educación	Nutrición, salud y educación	Alumnos de preescolar y primaria en escuelas de los Municipios de pobreza severa, alta y media
Venezuela	Programa de Alimentación Escolar	Ministerio de Educación	Cobertura del 75% de las necesidades nutricionales, educación	Niños y adolescentes en educación Inicial, Básica, Media Diversificada, Profesional y Especial
R. Dominicana	Programa de Alimentación Escolar en Áreas Deprimidas	Ministerio de Educación – PMA	Incrementar el consumo de micronutrientes, educación	Alumnos de educación inicial y básica que asisten a las escuelas más pobres y pequeñas en las 10 provincias fronterizas con Haití
Nicaragua	Programa de Alimentación Escolar	Ministerio de Educación –PMA	Suplemento nutricional, educación	Niños vulnerables y en riesgo social en educación inicial y primaria



Cobertura PAE (2004)

	Matrícula (1.000)	Atendidos N°	Atendidos %
Argentina	4.598	1.978	43,0
Bolivia*	1.775	1.274	76,0
Brasil	39.732	35.980	90,6
Colombia**	6.351	2.612	41,1
Costa Rica	666	457	68,6
Chile	2.853	1.004	35,2
Ecuador	2.189	1.293	59,0
Guatemala	2.706	1.434	53,0
Honduras*	1.826	863	47,0
México	18.531	5.500	29,7
Nicaragua	938	389	41,5
Panamá	441	441	100,0
Paraguay	1.384	471	34,0
Perú	4.508	2.322	51,5
Uruguay	408	237	58,0
Venezuela	5.427	737	13,6



Estructura PAE según servicio entregado

	Desayuno	Merienda	Almuerzo	Desayuno - Almuerzo
Argentina	100			
Bolivia*	100			
Brasil	100			
Colombia**	61	9	30	
Costa Rica			97	4
Chile				100
Ecuador	9		13	78
Guatemala		100		
Honduras*	100			
México	100			
Nicaragua	100			
Panamá		74		26
Paraguay		75	25	
Perú	68		17	15
Uruguay	17		65	18
Venezuela				100

Fuente: Infante, Antonio (2005), Inventario de los Programas de Alimentación Escolar en América Latina



Aporte energético por tipo de comida (Kcal)

	Desayuno	Merienda	Almuerzo	Aporte ponderado % requerimientos
Argentina	330-440		880-1000	20
Bolivia*	724-924			41
Brasil		300		15
Colombia**	400	200	550	31
Costa Rica	459		630	32
Chile	250		450	35
Ecuador	247		567	36
Guatemala		435		22
Honduras*	750-638			35
México	373-602			24
Nicaragua		598		30
Panamá	309-325		689	25
Paraguay	672		370-434	30
Perú	500		700	32
Uruguay	400	400	650	34
Venezuela	400	400	700	55

Fuente: Infante, Antonio (2005). Inventario de los Programas de Alimentación Escolar en América Latina



Gestión PAE

	Arg	Bol	Bra	Col	Cr	Chi	Ecu	Gua	Hon	Mex	Nic	Pan	Par	Per	Uru	Ven
Dónde se entregan los alimentos																
Escuela																
Casa																
A quiénes (selección de beneficiarios)																
Asignación universal																
Priorización de municipios																
Priorización de escuelas																
Priorización rural																
Priorización individual																
Priorización pueblos originarios																
Cómo se entregan los alimentos																
Preparados en la escuela,																
Fortificados																
Normales																
Prepreparados																
Fortificados																
Normales																
Preparación de los alimentos																
Voluntarios de la comunidad																
Personal remunerado																
Origen de los alimentos																
Compra y producción local																
Compra local																
Compra según mejor precio																
Agencia responsable																
Nacional																
Municipal																
Agencia administradora																
Nacional																
Estado o Provincia																
Municipal o Escuela																
Tercerizada																
Apoyo de agencia internacional																
Actividades complementarias																
Desparasitación																
Aporte de micronutrientes																
Examen de salud																
Examen dental																
Huertos escolares																
Participación social formalizada																

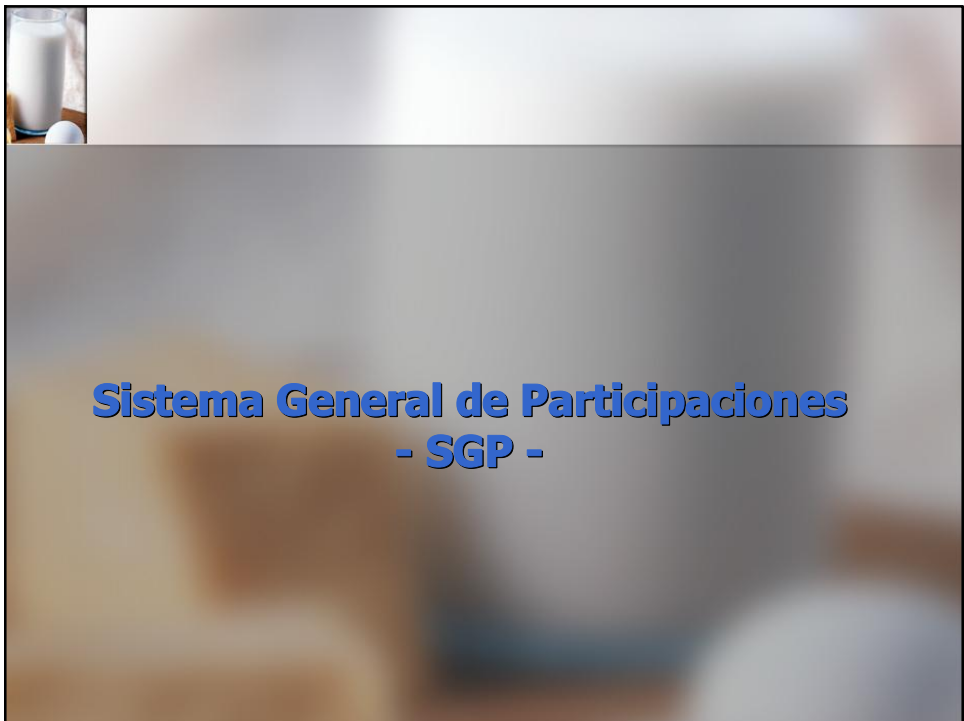
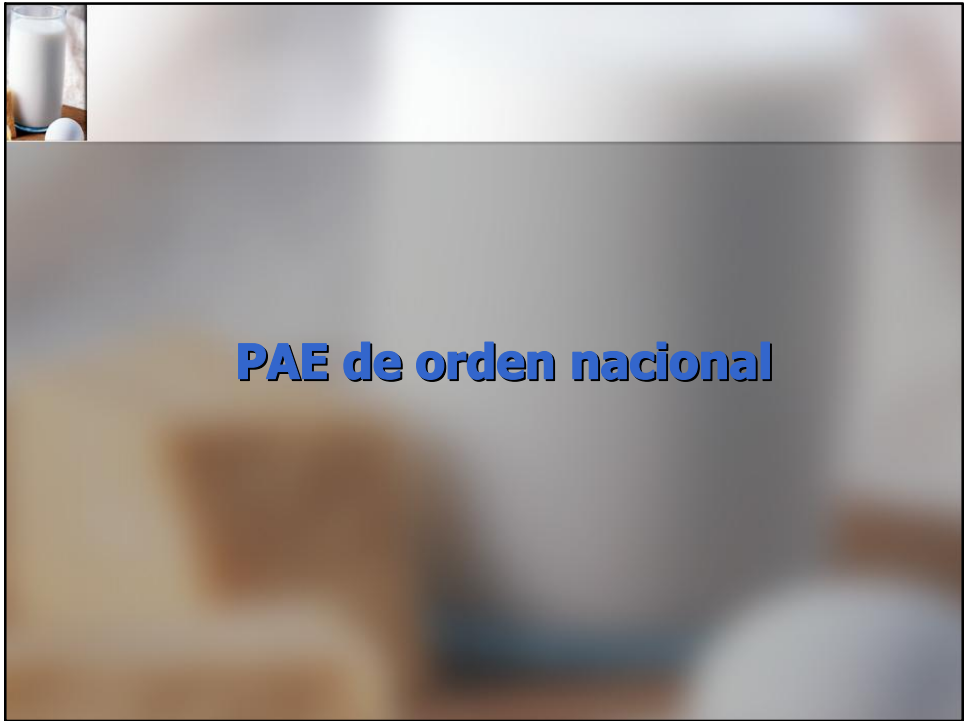


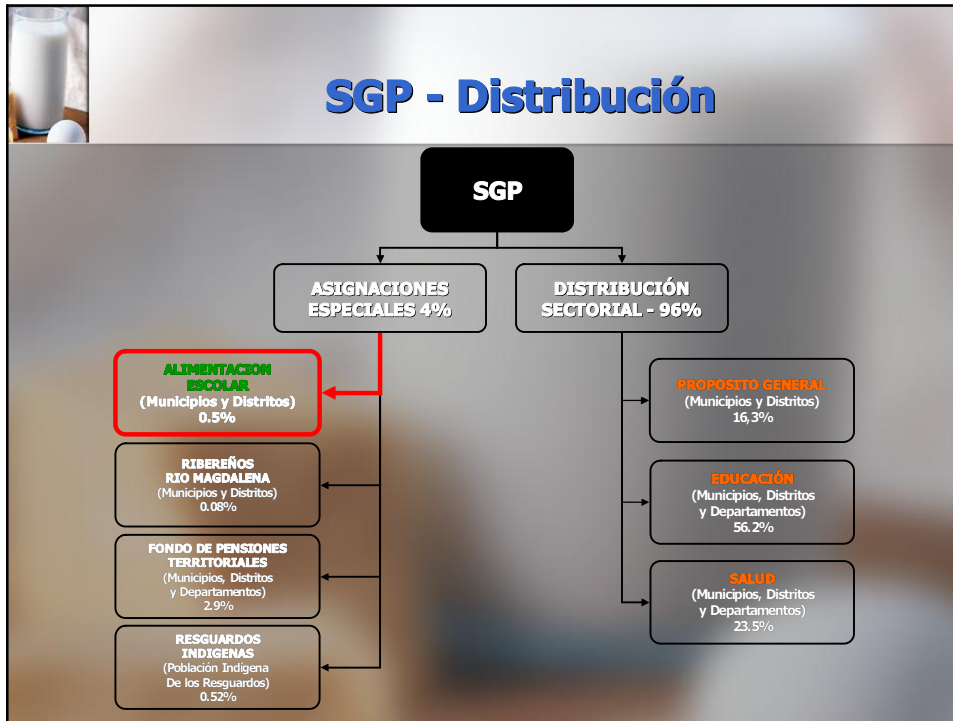
Los PAE en Colombia



Evolución histórica

- **1941:** inicio atención alimentaria y nutricional a los escolares con recursos oficiales (Ministerio de Educación Nacional).
- **1963:** creación Instituto Nacional de Nutrición
- **1958:** Seminario regional Suramericano de alimentación escolar (INN, FAO, UNICEF).
- **1968:** creación ICBF (asume funciones INN).
- **1996:** Plan Nacional de Alimentación y Nutrición 1996 – 2005.
- **2001:** Ley 715 – transferencias a municipios para AE





- ## SGP - Criterios
- El 0,5% para alimentación escolar se distribuye con los criterios previstos para la distribución de la Participación de Propósito General:
 - ✓ 40% pobreza relativa (NBI)
 - ✓ 40% población urbana y rural (Participación)
 - ✓ 10% por eficiencia fiscal (crecimiento promedio positivo de los ingresos tributarios per cápita)
 - ✓ 10% por eficiencia administrativa (mantener o incrementar la inversión con ingresos corrientes de libre destinación)



SGP – Lineamientos para la distribución (I)

■ Directiva Ministerial 013 de 2002:

- ✓ **Beneficiarios:** Prioridad a estudiantes vulnerables (rurales, pobres, indígenas).
 - Los recursos no sustituyen a los del ICBF
 - Tampoco los que destinan las entidades con recursos propios u otras entidades
 - *Las Secretarías debe suministrar información* sobre la población beneficiaria
 - El *SISBEN* constituye el instrumento de focalización
- ✓ **Planeación:** Los alcaldes en coordinación con el ICBF, representantes del sector educativo y otras entidades que desarrollen estas alternativas de alimentación (Cajas de Compensación).



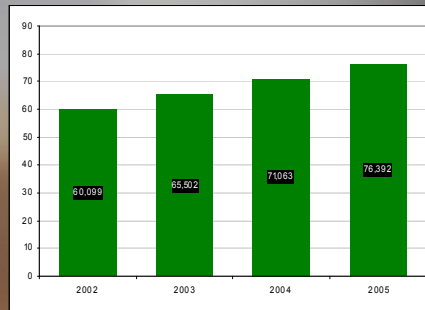
SGP – Lineamientos para la distribución (II)

- ✓ **Prioridad del gasto:** Mínimo el 80% en alimentos.
 - Máximo el 20% para transporte, implementos para preparación, personal, etc.
 - Es conveniente contar con recursos para el monitoreo y la evaluación
 - Se sugiere que el costo cupo/niño/día no supere el 8% del SDMLV
- ✓ **Prestación del Servicio:** Directa o contratada. Con la asistencia técnica del ICBF.
- ✓ **Calidad:** La ración debe suministrar un aporte nutricional acorde con necesidades de calorías y nutrientes.
- ✓ **Participación Social:** Pactar con padres de familia mecanismos para garantizar la calidad, Control social por parte de los padres de familia en la calidad y el manejo eficiente y transparente de los recursos.
- ✓ **Seguimiento y Evaluación:** Los distritos y municipios *deben hacer* seguimiento y evaluación de los programas de alimentación escolar.



SGP - Alimentación

- Evolución de los recursos (\$Mill) *

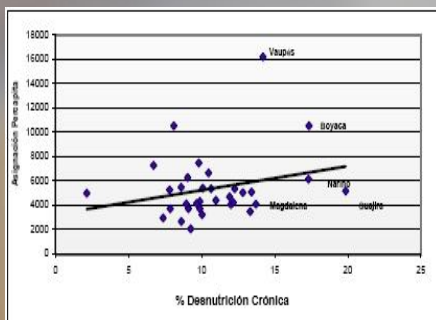


* Contraloría General de la República – Informe Social (Agosto, 2006)

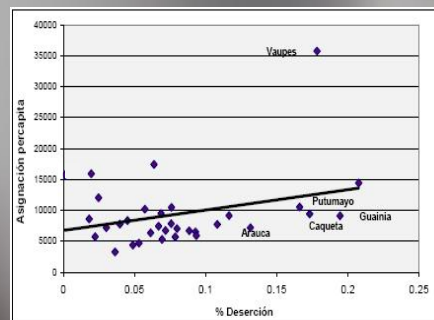


Asignación per cápita y variables departamentales

Relación entre asignación per cápita para AE y % de niños de 5 a 17 años con desnutrición crónica



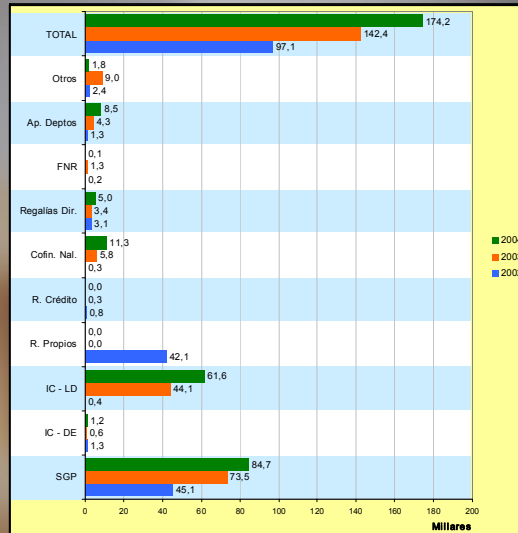
Relación entre asignación per cápita para AE y % de deserción escolar 2003



* Contraloría General de la República – Informe Social (Agosto, 2006)



Fuentes de financiamiento de los PAE

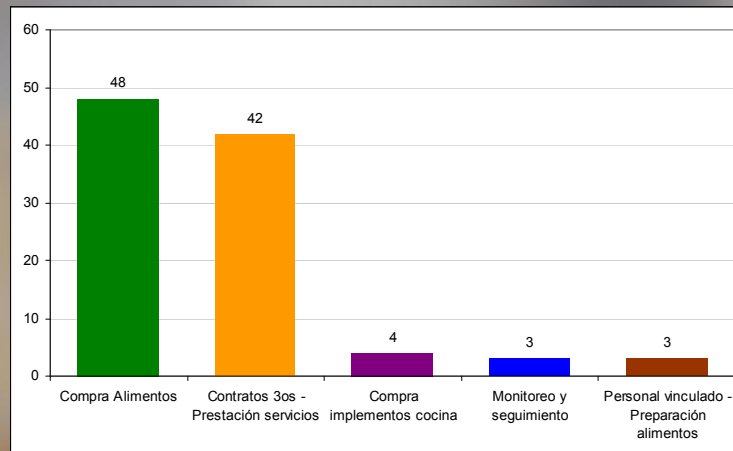


Fuente: CGR-DES Social, según Conpes Sociales 2002-2005- Ajustados por PGN.



SGP – Ejecución de recursos (2003)

- Composición de la inversión municipal en programas de alimentación:*



* DNP



Instituto Colombiano de Bienestar Familiar



Objetivos

- **Contribuir a mejorar el desempeño académico, la asistencia regular, y disminuir la repitencia escolar, así como, promover la formación de hábitos alimentarios saludables en la población escolar, con énfasis en la primera infancia , con la participación activa de la familia, la comunidad y los entes territoriales.**

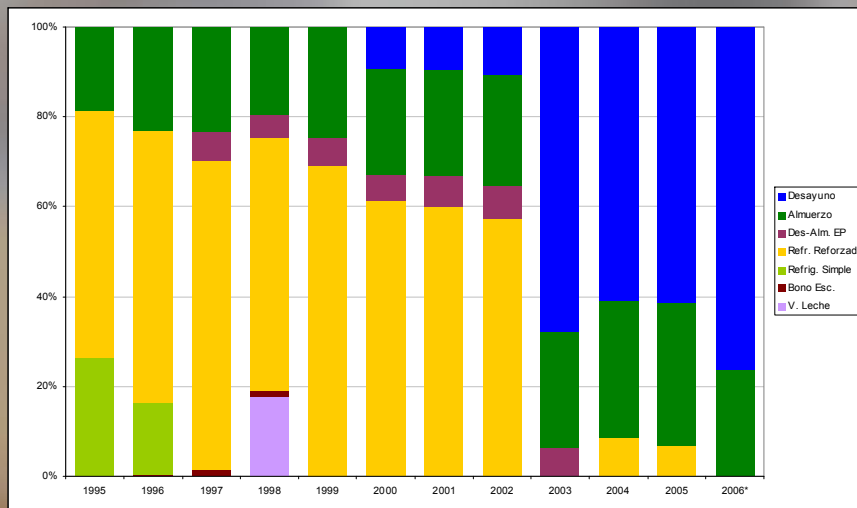


Criterios de selección y priorización

- Centros educativos públicos.
- Primaria rurales, iniciando con las unidocentes .
- Cuenten con preescolar.
- 100% grupos étnicos y/o población desplazada.
- Progresiva en zonas urbanas con menores tasas de matrícula y asistencia, y mayores tasas de deserción y repitencia.
- Duración: 40 semanas y 142 días.



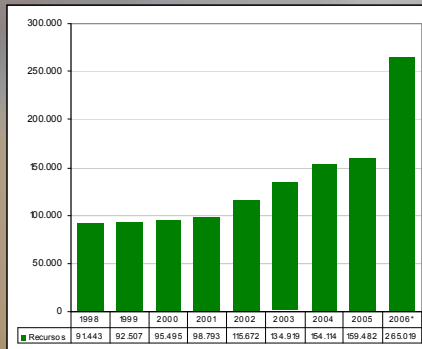
Evolución tipos de complementos



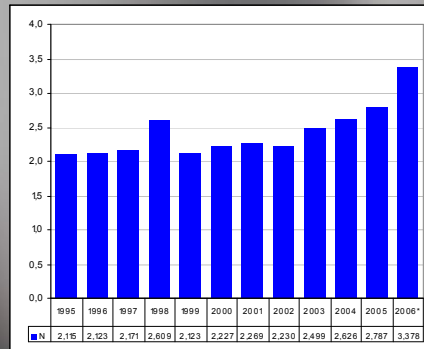


Inversión y beneficiados

Inversión (\$ Millones)



Beneficiados (Millones)



Importancia del PAE como Subsidio

SISBEN	Tamaño promedio del Hogar			Ingreso Promedio
	Urbana	Rural	Total	
1	4,51	4,86	4,66	1.721.769
2	3,68	4,21	3,78	3.350.904
3	3,50	3,79	3,54	6.496.964
4	3,13	3,71	3,31	10.274.674
5	2,88	.	2,88	21.408.804
6	2,85	.	2,85	39.986.944
Total	3,58	4,26	3,71	

Estructura e ingreso promedio de los hogares

Costos según tipo de complemento

	Costo Unitario	Días	Costo Total
Desayuno	530	142	75.260
Almuerzo	715	142	101.530

Monto del subsidio

El PAE puede representar una parte muy importante de los ingresos de las familias de bajos ingresos

SISBEN	% del ingreso anual (por niño)			% del ingreso Total	
	Desayuno	Almuerzo	Total	Urbana	Rural
1	4,4	5,9	10,3	25,74	29,37
2	2,2	3,0	5,3	8,86	11,67



Programa Mundial de Alimentos



Objetivos (I)

- **Utilizar la ayuda alimentaria para apoyar el desarrollo económico y social.**
- **Promover la seguridad alimentaria mundial de conformidad con las recomendaciones de las Naciones Unidas y la FAO.**
- **Apoyar mejor al Gobierno para implementar soluciones sostenibles mediante políticas y programas claros y adaptados.**

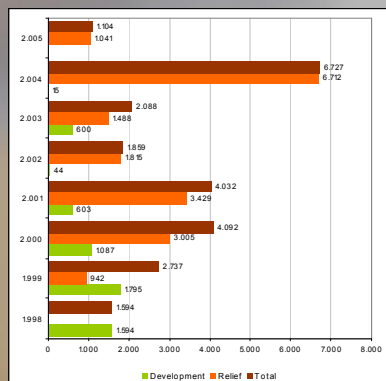


- **"Construcción y mejoramiento de infraestructura socioeconómica"**
- ayudar a las personas a generar bienes y alcanzar la autosuficiencia a través de actividades de alimentos por trabajo.
- **"Desarrollo de recursos humanos"** - proyectos para mejorar la nutrición de grupos vulnerables y promover la enseñanza, la formación profesional y la salud, a través de actividades de recuperación nutricional, alimentación escolar y alimentos por capacitación.
- **"Operaciones de Emergencia"** - trabajo por la seguridad alimentaria en situaciones catastróficas o guerras.
- **"Operación Prolongada de Socorro y Recuperación"** - dirigidas a poblaciones más vulnerables en situación de desplazamiento, con situación de vulnerabilidad alimentaria, especialmente niños, niñas, jóvenes y mujeres.

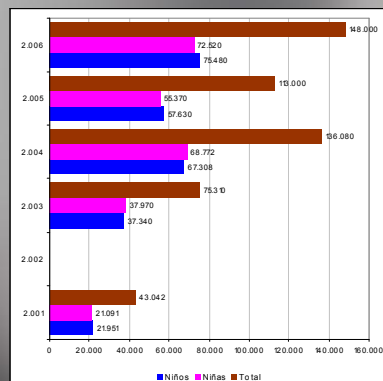


PMA – Colombia

Inversión (US\$ Miles)



Beneficiados



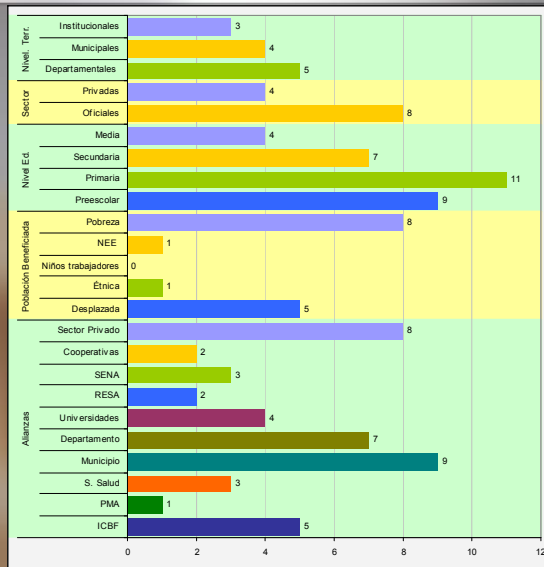


PAE en las Entidades Territoriales

Análisis experiencias AE (12)
Encuesta a Secretarios de Educación (43)

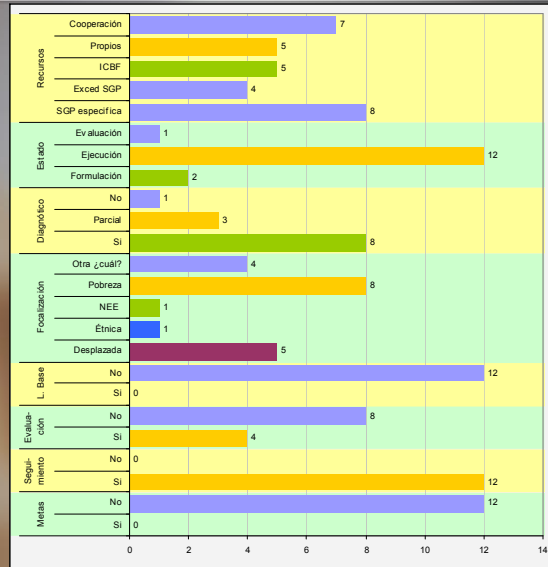


Experiencias de Alimentación Escolar (I)

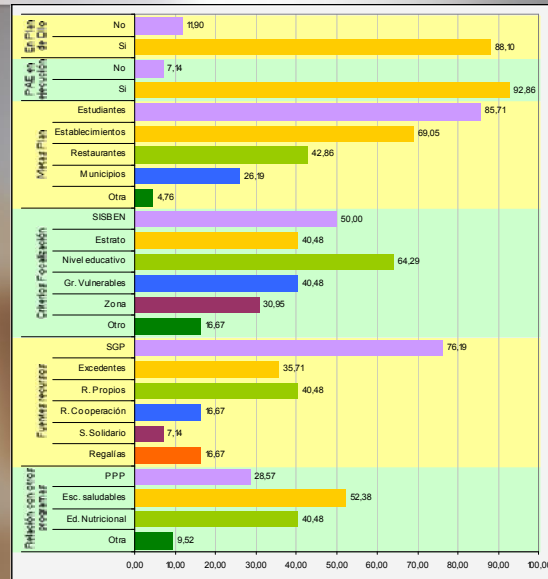




Experiencias de Alimentación Escolar (II)



Encuesta a Secretarios de Educación





Lecciones aprendidas



PAE exitosos

- Para asegurar que la implementación de los PAE en los países en vías de desarrollo sea exitosa se requiere:*
- Construir un consenso
- Definir criterios y mecanismos de focalización para concentrar los recursos en la población más vulnerable
- Analizar e identificar fuentes alternativas de financiación
- Elaborar guías sobre la composición y frecuencia del refuerzo nutricional
- Simplificar la implementación del Programa
- Diseñar e implementar sistemas de seguimiento y evaluación
- Integrar los PAE con otras intervenciones

* Elaboración propia a partir de Del Rosso (1999)



SGP – Evaluación transferencias

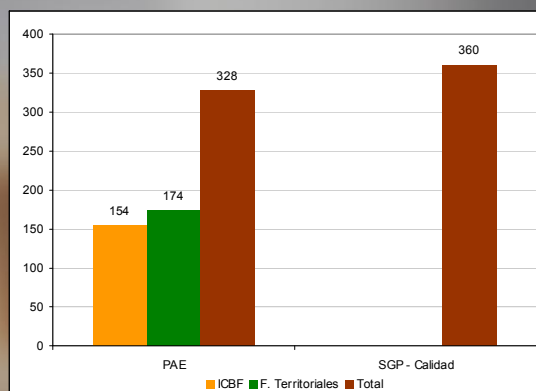
- Los criterios de distribución de los recursos no contemplan un indicador específico para el sector, de tal manera que no hay relación directa entre éstos y los municipios que presentan mayores índices de deserción escolar y desnutrición en niños de 5 a 17 años.
- Los criterios de eficiencia fiscal y administrativa no permiten un crecimiento constante de los recursos.
- Al no estar claramente definida la entidad responsable de la orientación y seguimiento de los recursos se presenta desarticulación y falta de seguimiento permanente a los resultados obtenidos.
- Problemas en manejo eficiente de los recursos (ejecución tardía del programa, debido a la demora en la contratación y la interrupción del programa en época de vacaciones), impiden elevar impacto social.
- Problemas de calidad: incumplimiento de las minutas nutricionales y distribución no oportuna de los alimentos.

* Auditoría realizada en 36 municipios de 15 departamentos



SGP – Evaluación transferencias (II)

Los recursos destinados a PAE representa casi el mismo monto que la nación destina al mejoramiento de la calidad de la educación



2004



Sobre programas territoriales

- Los PAE en Colombia, han evidenciado una serie de problemas técnicos y que corresponde a las etapas de diagnóstico, focalización, seguimiento y evaluación. Entre ellos encontramos:
 - Falta de una planeación adecuada,
 - Falta de un sistema de información,
 - Falta de metas cuantificables,
 - Falta de coordinación con las otras entidades responsables del tema,
 - Falta de articulación con la comunidad,
 - Insuficiente capacidad técnica para liderar y asumir responsabilidades,
 - Falta de recursos para lograr una cobertura total en número de días de acuerdo al número de beneficiarios y
 - Falta de una política nacional que defina las orientaciones con relación, no sólo a la seguridad alimentaria sino al desarrollo de la alimentación en las escuelas y colegios.



Sobre programas territoriales

- Existen experiencias en Colombia, básicamente en la zona rural, que sin cumplir con etapas de seguimiento y evaluación, han transformado la puesta en marcha de los programas de alimentación escolar en verdaderos proyectos de seguridad alimentaria local basados en una propuesta pedagógica.
- Existen transformaciones de los PEI, lo que demuestra la existencia de un plan de trabajo basado en los Proyectos Pedagógicos Productivos, donde se reconoce las fortalezas económicas y productivas de la región y donde se evidencia la participación tanto de directivos como de estudiantes y maestros de todos los grados. Para estos casos, los maestros enseñan, a través del programa de alimentación, los conocimientos básicos de algunas áreas, así como las competencias laborales, generales y específicas, en los últimos grados. Igualmente, existe una integración con la comunidad en pro de un desarrollo local.

